

**Uchwała Nr XXVI/467/04
RADY MIEJSKIEJ W ORZYSZU
z dnia 27 października 2004r.**

w sprawie uchwalenia Planu Rozwoju Lokalnego Gminy Orzysz.

Na podstawie art.18.ust.2 pkt 6 ustawy o samorządzie gminnym (Dz.U. 2001r. Nr 142, poz. 1591 ze zm.) Rada Miejska w Orzyszu uchwala, co następuje:

§ 1

Uchwala się Plan Rozwoju Lokalnego Gminy Orzysz w brzmieniu stanowiącym załącznik do niniejszej uchwały.

§ 2

Wykonanie uchwały powierza się Burmistrzowi Orzysza.

§ 3

Uchwała wchodzi w życie z dniem jej podjęcia.

Przewodniczący Rady


Wiesław Wasilewski

Plan rozwoju lokalnego



Orzysz

Opracowanie:

Adam Kowalski
Helena Wasielewska
Piotr Linkowski
Piotr Bórawski
Wojciech Biniewicz

Konsultacja:
ze strony Urzędu Miasta

dr Zbigniew Brodziński
Jadwiga Gryncewicz

Orzysz, 2004 r.

Spis treści

1. Obszar i czas realizacji planu rozwoju lokalnego.....	1
2. Aktualna sytuacja społeczno-gospodarcza na obszarze objętym wdrażaniem planu .	3
2.1. Analiza stanu	3
2.1.1. Położenie, powierzchnia ludność.....	3
2.1.2. Środowisko przyrodnicze.....	3
- gleby.....	3
- szata roślinna	4
- świat zwierzęcy.....	5
- wody powierzchniowe.....	5
- wody podziemne.....	5
- kopaliny.....	6
- tereny i obiekty prawnie chronione.....	6
2.1.3. Zagospodarowanie przestrzenne.....	7
- gospodarka wodna	7
- gospodarka ściekowa	8
- gospodarka odpadami.....	9
- uwarunkowania ochrony środowiska naturalnego	10
- komunikacja	10
- gospodarka ciepła.....	10
- stan obiektów dziedzictwa kulturowego.....	11
2.2. Gospodarka	11
2.3. Sfera społeczna	15
2.3.1. Sytuacja demograficzna	15
- struktura ludności według wieku	16
- struktura ludności według płci.....	17
- poziom wykształcenia	17
2.3.2. Rynek pracy	18
2.3.3. Warunki i jakość życia mieszkańców, poziom bezpieczeństwa	20
- gospodarka mieszkaniowa.....	20
- ochrona zdrowia.....	21
- porządek publiczny	23
- edukacja.....	24
3. Identyfikacja problemów.....	25
3.1. Główne problemy w opinii mieszkańców i podmiotów instytucjonalnych.....	25
3.2. Ocena sytuacji.....	27
3.3. Główne problemy w opinii zespołów zadaniowych.....	30
3.3.1. Infrastruktura techniczna.....	30
3.3.2. Gospodarka	30
3.3.3. Sfera społeczna.....	30
4. Zadania polegające na poprawie sytuacji na danym obszarze.....	31

4.1. Wyniki pracy zespołów zadaniowych ds. rozwoju lokalnego	31
4.1.1. Rolnictwo	33
4.1.2. Ochrona środowiska	33
4.1.3. Turystyka i sport	34
4.2. Zmiany w sferze społecznej i bezpieczeństwa	35
4.2.1. Edukacja	35
4.2.2. Kultura	36
4.2.3. Ochrona zdrowia	37
4.2.4. Pomoc społeczna	37
4.2.5. Bezpieczeństwo	40
5. Realizacja zadań i projektów	41
6. Powiązanie projektu z innymi działaniami realizowanymi na terenie gminy	46
7. Oczekiwane wskaźniki osiągnięć planu rozwoju lokalnego	46
8. Plan finansowy na lata 2004-2006	48
8.1. Analiza budżetu	48
8.2. Szczegółowy plan finansowy	51
9. System wdrażania	53
10. Sposoby monitorowania, oceny i komunikacji społecznej	54
10.1. System monitorowania planu rozwoju lokalnego	54
10.2. Sposoby oceny planu rozwoju lokalnego	54
10.3. Inicjowanie współpracy pomiędzy sektorem publicznym, prywatnym i organizacjami pozarządowymi	54
10.4. Public Relations planu rozwoju lokalnego	55
Spis tabel	56
Spis rysunków	57
Załącznik 1	57
Załącznik 2	60

1. OBSZAR I CZAS REALIZACJI PLANU ROZWOJU LOKALNEGO

Plan rozwoju lokalnego przedstawia sytuację społeczno-ekonomiczną gminy Orzysz. Dokument formułuje cele i opisuje strategie zmierzające do osiągnięcia trwałego wzrostu gospodarczego oraz identyfikuje główne problemy ograniczające rozwój ekonomiczny gminy. Plan szacuje również spodziewane efekty planowanych przedsięwzięć i wpływ na przebieg procesów rozwojowych, a także wskazuje kierunki zaangażowania środków funduszy strukturalnych i środków własnych gminy.

Wymóg opracowania planu rozwoju lokalnego wynika z zapisów Zintegrowanego Programu Operacyjnego Rozwoju Regionalnego (ZPORR). Jednym z formalnych kryteriów wyboru projektów jest zgodność z planem rozwoju lokalnego. Plan rozwoju lokalnego stanowi załącznik do wniosków o dofinansowanie inwestycji realizowanych przez gminę w ramach priorytetu „Rozwój Lokalny”, w tym także zadań planowanych przez inne podmioty, np. przedsiębiorców, organizacje pozarządowe.

Celami głównymi omawianego priorytetu są:

- przeciwdziałanie marginalizacji społecznej i ekonomicznej obszarów wiejskich i małych miast do 20 tys. mieszkańców,
- przeciwdziałanie marginalizacji społecznej i ekonomicznej obszarów restrukturyzowanych.

W ramach działań (3.1. Obszary wiejskie i 3.2. Obszary podlegające restrukturyzacji) realizowane będą m.in. następujące projekty:

- budowa lub modernizacja urządzeń do odprowadzania i oczyszczania ścieków,
- budowa lub modernizacja urządzeń zaopatrzenia w wodę i poboru wody,
- wykorzystanie odnawialnych źródeł energii,
- poprawa jakości powietrza,
- gospodarka odpadami,
- przeciwdziałanie powodziom,
- budowa lub modernizacja dróg gminnych i powiatowych o znaczeniu lokalnym,
- kompleksowe uzbrojenie terenu pod inwestycje,
- budowa lub modernizacja lokalnej bazy kulturalnej i turystycznej,
- inkubatory przedsiębiorczości.

Plan rozwoju lokalnego w kontekście zarządzania stanowi skuteczne narzędzie wspomagające efektywne i skoordynowane wydatkowanie środków gminy na rozwój lokalny, ponadto pomaga zachować ciągłość podstawowych kierunków rozwoju lokalnego w kolejnych kadencjach.

Zakres przestrzenny planu rozwoju lokalnego obejmuje gminę Orzysz, natomiast zakres czasowy lata 2004-2006 oraz perspektywę działań w latach 2007-2013.

Podstawę opracowania planu rozwoju lokalnego stanowią istniejące dokumenty m.in.:

- Gminna Strategia Integracji i Polityki Społecznej – zespół autorski:
 - Zdzisław Bosiński – zastępca Burmistrza Orzysza,
 - Jolanta Rakowska – kierownik Miejskiego Ośrodka Pomocy Społecznej,
 - Krystyna Harłóżyńska – kierownik Zespołu Obsługi Ekonomicznej Szkół i Przedszkoli,
 - Jadwiga Gryncewicz – p.o. kierownika Promocji, Planowania Rozwoju UM w Orzyszu,
 - Lucyna Gajdulewicz – p.o. kierownika Referatu Gospodarki Komunalnej, Ochrony Środowiska i Rolnictwa UM w Orzyszu,
 - Barbara Konopka – inspektor ds. działalności gospodarczej UM w Orzyszu, sekretarz Gminnej Komisji Rozwiązywania Problemów Alkoholowych,

- 22
- Jadwiga Gąsiewska – inspektor ds. gospodarki komunalnej i mieszkaniowej UM w Orzyszu,
 - Joanna Kawecka – specjalista pracy socjalnej Miejskiego Ośrodka Pomocy Społecznej w Orzyszu,
 - Wioletta Rajkiewicz – specjalista pracy socjalnej Miejskiego Ośrodka Pomocy Społecznej w Orzyszu,
 - Monika Zielińska – fizjoterapeuta Samodzielnego Publicznego Miejsko-Gminnego Ośrodka Zdrowia w Orzyszu.
 - Studium uwarunkowań i kierunków zagospodarowania przestrzennego gminy Orzysz,
 - Strategia Rozwoju Społeczno-Gospodarczego Gminy Orzysz,
 - wytyczne Unii Europejskiej dotyczące zasad korzystania z funduszy strukturalnych,
 - Plan Gospodarki Odpadami i Plan Ochrony Środowiska – autor: Janina Ciołkowska, EKO PRIMA.

W toku prac nad przygotowaniem planu rozwoju lokalnego ze strony Urzędu Miejskiego w Orzyszu nieocenionej pomocy udzielił Pan Zdzisław Bosiński-zastępca Burmistrza i pełnomocnik ds. rozwoju lokalnego oraz koordynatorzy zespołów zadaniowych wyznaczonych w związku z realizacją planu rozwoju lokalnego:

- Lucyna Gajdulewicz – Zespół Gospodarczy,
- Ewa Wasilewska – Zespół Porządku Publicznego,
- Jadwiga Gryncewicz – Zespół Zdrowia i Opieki Społecznej,
- Krystyna Harłóżyńska – Zespół Oświaty,
- Beata Szymankiewicz – Zespół Kultury,
- Joanna Koronkiewicz – Zespół Rolnictwa i Ochrony Środowiska,
- Ewa Matczak – Zespół Turystyki, Promocji Gminy i Sportu.

Zespół konsultantów tworzyli:

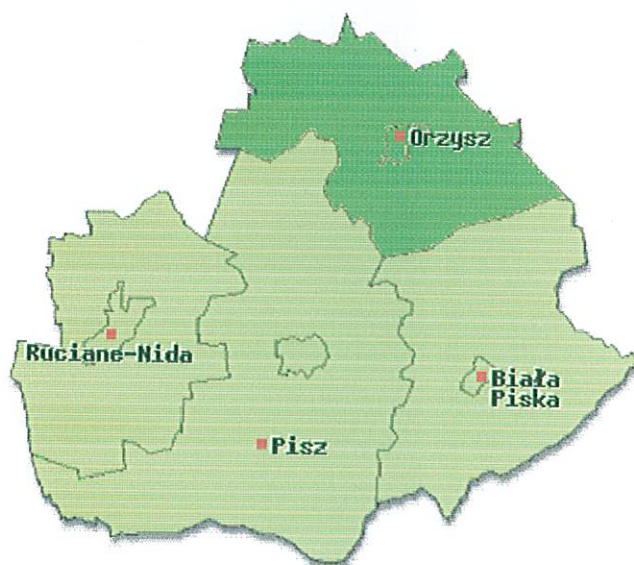
- dr inż. Zbigniew Brodziński,
- Adam Kowalski,
- Helena Wasielewska,
- Piotr Linkowski,
- Piotr Bórawski,
- Wojciech Biniewicz.

2. AKTUALNA SYTUACJA SPOŁECZNO-GOSPODARCZA NA OBSZARZE OBJĘTYM WDRAŻANIEM PLANU

2.1. Analiza stanu

2.1.1. Położenie, powierzchnia ludność

Miejsko-wiejska gmina Orzysz położona jest w południowo-wschodniej części województwa warmińsko-mazurskiego na pograniczu Krainy Wielkich Jezior Mazurskich i Pojezierza Elckiego. Obejmuje powierzchnię 363,49 km², co stanowi ok. 20% obszaru powiatu piskiego. Bezpośrednio graniczy ona z gminami: Pisz i Biała Piska (gminy powiatu piskiego), Mikołajki (powiat mrągowski), Miłki i Wydminy (gminy powiatu giżyckiego) oraz gminami Stare Juchy i Ełk (powiat ełcki). Rozmieszczenie jednostek samorządu terytorialnego w powiecie piskim przedstawiono na rysunku 1. Ogółem w gminie Orzysz zlokalizowanych jest 40 miejscowości wchodzących w skład 26 sołectw.



W opracowaniu wykorzystano mapy cyfrowe IMAGIS (R)

Rys. 1. Rozmieszczenie jednostek samorządu terytorialnego w powiecie piskim

Według stanu z czerwca 2004 r. na terenie gminy zamieszkiwało 10450 osób. Gęstość zaludnienia wynosiła ok. 28 osób/km², co oznacza, że na tle powiatu piskiego (32 osoby/km²) i województwa warmińsko-mazurskiego (59 osób/km²) gęstość zaludnienia w gminie Orzysz jest niska. Przyrost naturalny w 2003 r. w przeliczeniu na 1000 mieszkańców wyniósł 1,4.

2.1.2. Środowisko przyrodnicze

- gleby

Obszar gminy Orzysz charakteryzuje się występowaniem zróżnicowanych rodzajów gleb z przewagą kompleksów żytnich.

Urodzajne gleby kompleksu pszennego dobrego występują w zwartych obszarach w rejonie wsi Dziubiele na zachodnim krańcu gminy i niedaleko wsi Ogródek na wschodnim krańcu gminy. Mniejsze powierzchnie tego kompleksu znajdują się w rejonie Zdęgówka i kilku

innych wsi, gdzie występują zwykle łącznie z glebami kompleksu pszenno-żytniego (żytniego bardzo dobrego). Są to gleby na ogół IIIB i IVA klasy bonitacyjnej.

W okolicach miejscowości Dąbrówka, Cierzpięty, Grzegorz, Mikosze, Gaudynki, Pianki, Szwejkówko znajdują się średnio urodzajne gleby kompleksu żytniego dobrego, w przewadze IV klasy bonitacyjnej. Są to gleby średnio zwięzłe, wytworzone na ogół z piasków gliniastych lekkich zalegających na glinach lub piaskach słabo gliniastych lub występujących w całym profilu glebowym.

Gleby słabo urodzajne kompleksu żytniego słabego i żytnio-lubinowego (głównie V i VI klasy bonitacyjnej) występują na dużych powierzchniach w rejonie wsi Mikosze i Szwejkówko, między Dziubielami a Suchym Rogiem oraz w rejonie wsi Dąbrówka, Góra, Wężewo, Cierzpięty, Odoje, Wierzbiny.

Trwałe użytki zielone na obszarze gminy występują dość licznie, a dominującym kompleksem jest kompleks 2z należący do średnich użytków zielonych. Omawiane kompleksy są w większości wykształcone na glebach pochodzenia organicznego (torfy i mursze torfowe), a największe ich obszary zlokalizowane w północno-zachodniej części gminy.

Wartość punktowa wskaźnika rolniczej przydatności gleby dla gminy Orzysz wynosi 42,3 (przy średniej województwa 50,1). Waloryzacja rolniczej przestrzeni produkcyjnej (uwzględniającej wartość i współdziałanie gleby, agroklimatu, rzeźby terenu i stosunków wodnych) dla gminy mieści się w przedziale 55-60 punktów przy średnim wskaźniku dla kraju i województwa ok. 65 punktów.

- szata roślinna

Szata roślinna gminy należy do najbardziej interesującej na terenach nizinnych. Wpływ na to ma m.in. urozmaicona rzeźba terenu, wpływ północnego klimatu oraz stosunkowo niewielkie przekształcenia ekosystemów. Gmina położona jest na obszarze występowania największej na terenie województwa ilości gatunków roślin borealnych (północnych). Ponadto w zachodniej części gminy znajdują się miejsca występowania rzadkich roślin takich jak lipiennik Loesela i gnidosz królewski. Lipiennik Loesela jest wymieniony w Dyrektywie Siedliskowej Rady EWG z 1992 r., którego ochrona wymaga wyznaczenia specjalnych obszarów ochrony. Oba gatunki roślin są ujęte w Polskiej Czerwonej Księdze Roślin (2001 r.) i są gatunkami narażonymi na wyginięcie (wg listy roślin zagrożonych w Polsce 1992 r.).

Do niekorzystnych zmian szaty roślinnej mogą doprowadzić w szczególności następujące działania człowieka:

- przeznaczanie terenów pod zabudowę i na cele rekreacji,
- zaniechanie kośnego użytkowania łąk,
- eutrofizacja wód (jezior i cieków).

Teren gminy charakteryzuje się znacznym poziomem lesistości. Lasy zajmują 148,05 km², co stanowi około 40,7% powierzchni gminy. Jest to wartość większa niż średnia dla województwa warmińsko-mazurskiego (29,1%). Lasy Skarbu Państwa stanowią 97,7% zasobów, lasy prywatne 1,7%, a lasy gminne 0,5%¹. Lasy ze względu na swój znaczny obszar, stanowią ostoję wielu rzadkich gatunków flory i fauny (m.in. roślinności torfowej i bagiennej oraz ptactwa wodnego). W strukturze lasów dominują bory sosnowe oraz bogate siedliska łąkowe.

Lasy będące w zasobach Lasów Państwowych na terenie gminy są zarządzane przez kilka Nadleśnictw, z których największymi obszarami zarządzają nadleśnictwa w Giżycku i Drygajach należące do Regionalnej Dyrekcji Lasów Państwowych w Białymstoku.

¹ Dane nie obejmują nie inwentaryzowanych lasów będących w zasobach Agencji Nieruchomości Rolnych.

- świat zwierzęcy

Południowo-wschodni obszar gminy jest miejscem występowania wilka. Ponadto z racji posiadania znacznych terenów wód powierzchniowych na terenie gminy gniazdują ptaki wodne m. in. czapla siwa i dzikie gęsi oraz inne ptactwo wodne. Ptactwo wodne ma dobre warunki do rozwoju w szczególności na terenach prawnie chronionych.

- wody powierzchniowe

Wody powierzchniowe na terenie gminy Orzysz zajmują ok. 7,07% jej powierzchni (przy średnim udziale wód powierzchniowych w stosunku do ogólnej powierzchni województwa warmińsko-mazurskiego 5,73%). Największym z 20. jezior znajdujących się na terenie gminy jest jez. Orzysz o powierzchni 1011 ha i głębokością maksymalną 36 m. Jezioro Orzysz charakteryzuje się dobrze rozwiniętą linią brzegową, posiada kilka wysp.

Z pozostałych, większych jezior gminy należy wymienić jeziora Buwełno, Ublik Wielki (leżący częściowo w granicach gminy), Ublik Mały, jez. Tuchlin i Tyrkło (do jez. Tyrkło wpada rzeka Orzysza, będąca największym ciekim gminy).

Gmina graniczy od strony zachodniej z jez. Śniardwy (należącym obszarowo do gminy Pisz), co daje możliwości uczestniczenia w Szlaku Wielkich Jezior Mazurskich. Jezioro Śniardwy administracyjnie jest podzielone między gminy Mikołajki i Pisz.

Jakość wód powierzchniowych na terenie gminy Orzysz badana była przez WIOŚ. W 1996 r. pomiaru i poboru prób dokonano w 5 punktach. Głównym źródłem zanieczyszczeń rzeki Orzyszy jest miasto Orzysz, z którego oczyszczone ścieki odprowadzane są do Orzyszy. Jakość wód rzeki w punkcie poboru prób w Mikoszach nie odpowiadała normom, zaś w punkcie w Orzyszu wody zakwalifikowano do II klasy czystości. W przypadku punktu w Mikoszach położonego poniżej oczyszczalni ścieków wskaźnikiem decydującym były azotyny (NO_2) pochodzące najprawdopodobniej z odprowadzanych oczyszczonych ścieków (oczyszczalnia znajdowała się w trakcie rozruchu technologicznego).

Jakość wód w punktach poboru prób w m. Klusy i Rostki nie odpowiadała normom, zaś w punkcie w Okartowie wody zakwalifikowano do II klasy czystości. W przypadku punktów w Klusach i Rostkach wskaźnikiem decydującym o zaliczeniu do tej klasy była zawartość tlenu rozpuszczonego, która uzależniona jest m.in. od pory roku (latem naturalnie zawartość jest mniejsza).

Przeprowadzone w latach 1987-2002 badania jakości wód jezior na terenie gminy Orzysz wykazały, że większość z nich posiadała wody klasy II (jeziora Orzysz, Wierzbieńskie, Buwełno, Ublik). Tylko wody jez. Tyrkło zakwalifikowano do III klasy czystości. Należy jednak dodać, że badania realizowano w 1996 r., tj. w okresie uruchamiania gminnej oczyszczalni ścieków, z której oczyszczone ścieki docelowo trafiały do tego jeziora. Ponadto do jeziora Tyrkło wprowadzane były wcześniej przez wiele lat ścieki z tartaku w Okartowie. Jezioro służyło jako miejsce magazynowania surowca drzewnego dla pobliskiego tartaku.

- wody podziemne

Na terenie gminy Orzysz występuje zbiornik wody podziemnej, który charakteryzuje się brakiem izolacji od powierzchni warstwami słaboprzepuszczalnymi. Główne ujęcia wody głębinowej zlokalizowane są w Orzyszu i Odojach.

Na terenie gminy Orzysz nie przewiduje się pozyskiwania wód mineralnych. Osobną kwestią są wody geotermalne (mogące stanowić alternatywne źródło energii), lecz obecnie ich zasoby i możliwość wykorzystania są słabo rozpoznane.

Od 1991 r. prowadzony jest monitoring jakości zwykłych wód podziemnych w sieci krajowej. Uzupełnieniem sieci krajowej jest monitoring regionalny. Na terenie gminy występuje

punkt regionalnego monitoringu wód zlokalizowany w Orzyszu, oznaczony numerem 66, dotyczący wód czwartorzędowych o głębokości stropu warstwy 4,2 m. Omawiany punkt nie jest położony na Głównym Zbiorniku Wody Podziemnej. Jakość badanych wód w latach 2000 i 2001 sklasyfikowana była w II klasie czystości. Powodem tego były ponadnormatywne zawartości związków żelaza i manganu (pierwiastków traktowanych jako naturalne, ale mogących występować w określonej zawartości w wodach pitnych).

- kopaliny

Teren gminy Orzysz nie należy do regionów zasobnych w złoża kopalin. Udokumentowane złoża kopalin oraz objęte obszarem górniczym i koncesją zezwalającą na eksploatację występują w okolicach miejscowości Chmielewo (kreda jeziorna-teren prywatny położony w obrębie Strefy Chronionego Krajobrazu Mazurskiego Parku Krajobrazowego). Udokumentowane złoża, ale nie objęte obszarem górniczym i koncesją na eksploatację zlokalizowane są głównie w okolicach miejscowości Wierzbiny (kruszywo naturalne), Dziubiele (kruszywo naturalne, piasek i żwir-właścicielem terenu położonego w Mazurskim Parku Krajobrazowym jest gmina Orzysz), Odoje (kruszywo naturalne, żwir-właścicielem terenu położonego w strefie ochrony jezior Orzyskich jest Rolnicza Spółdzielnia Produkcyjna), Góra (żwir-teren prywatny, położony na obszarze chronionego krajobrazu Wielkich Jezior Mazurskich), Orzysz (piasek-teren prywatny poza obszarami chronionymi).

Zasoby złóż w Chmielewie szacuje się na ok. 89 tys. m³, w Odojach na ok. 80 tys. m³, w Dziubielach na 50,14 tys. m³, w Wierzbiniach na ok. 12518 tys. m³. Informacje o pozostałych złożach są niekompletne.

- tereny i obiekty prawnie chronione

O bogactwie przyrodniczo-krajobrazowym gminy świadczy fakt objęcia znacznych terenów gminy ochroną na mocy ustawy o ochronie przyrody. Blisko 66,7% obszaru gminy jest objęte różnymi formami ochrony przyrody. Parki krajobrazowe obejmują 15,10 km² powierzchni, a obszary chronionego krajobrazu 222,00 km².

Na terenie gminy Orzysz zlokalizowany jest Mazurski Park Krajobrazowy, który wraz z otuliną obejmuje tereny położone w sąsiedztwie jez. Śniardwy. Obszar parku i otuliny objęte są określonymi zasadami zagospodarowania i użytkowania terenu.

Jezioro Orzyskie i Kraina Wielkich Jezior Mazurskich wchodzi w skład Obszaru Chronionego Krajobrazu. Tym samym ograniczono rozwój w przemyśle i rolnictwie form uciążliwych dla środowiska.

Ponadto w gminie znajdują się:

- Rezerwat Przyrody *Jezioro koło Drozdowa* (obejmuje obszar torfowiska ze zbiorowiskami roślinnymi, z udziałem rzadkich gatunków roślin),
- Rezerwat Przyrody *Jezioro Zdedy* – utworzony w 2003 r.,
- Rezerwat *Nietlickie Bagno* (teren bagienny, największe i najlepiej zachowane na Pojezierzu Mazurskim torfowisko niskie, teren gniazdowania rzadkich gatunków ptaków, miejsce postojowe przelotu czapli i gęsi),
- *Czaplinek Solidus* (gniazda czapli siwej, las sosnowy), wyspy „Lasek” i „Wysokie”,
- lasy ochronne jako lasy wodochronne, glebochronne i cenne przyrodniczo,
- pomniki przyrody, w tym lipy drobnolistne i dęby szypułkowe, modrzew europejski, kasztanowiec zwyczajny, topola zwyczajna.

Teren gminy Orzysz cechuje umiarkowanie wysokie bogactwo różnorodności biologicznej i krajobrazowej. Zagroženiem dla różnorodności przyrodniczej i krajobrazowej wydaje się być wysoki poziom zmian na terenach bardzo atrakcyjnych dla turystyki i rekreacji w

rejonie miejscowości: Orzysz, Nowe Guty, Okartowo, Wężewo, Ublik, Cierzpięty, Kamieńskie i Odoje.

Najbardziej atrakcyjne obszary chronione i pomniki przyrody występujące na terenie gminy to m.in.:

- Aleja lipowa w Ubliku,
- Aleja drzew (jarząb szwedzki) Orzysz-Góra,
- Torfowisko Rząśniki-w pobliżu miejscowości Odoje (stanowisko rzadkich ptaków drapieżnych i roślinności torfowej),
- Wyspa Róż na jez. Orzysz-stanowisko rzadkich ptaków drapieżnych (bielik, kania czarna), roślin chronionych (m.in. lilii złotogłów, wawrzynka wilczełyko),
- Czaplinek Solidus-las sosnowy na pagórku z 40 gniazdami czapli siwej,
- Szwajcaria Orzyska-w północnej części gminy Orzysz (kompleks 6. jezior leżących w głębokiej misie pojeziernej otoczonych zespołami torfowisk niskich),
- Bagno Stary Tor-położone przy starym torze kolejowym pomiędzy miejscowościami Ublik i Pianki (kompleks torfowiska leśnego niskiego, stanowisko rzadkich ptaków drapieżnych, fragment boru bagiennego),
- Czarcia Struga-pomiędzy jeziorem Rostki i Orzysz,
- przesmyk-pomiędzy jeziorem Ublik Mały i Ublik Wielki,
- jez. Tyrkło,
- głązy narzutowe-w miejscowościach Gaudynki i Nowe Guty.

2.1.3. Zagospodarowanie przestrzenne

- gospodarka wodna

Źródłem poboru wody do celów komunalnych i przemysłowych na terenie gminy Orzysz są wody podziemne. Wykorzystanie zasobów wodnych na terenie gminy zawiera się w przedziale 10-20%. Wskaźnik gęstości sieci wodociągowej jest niski kształtuje się w przedziale 0,01-0,5 km/km². Łącznie z wodociągów korzysta 68% mieszkańców gminy. Ponadto należy zwrócić uwagę, że stosunek liczby miejscowości zwodociągowanych do miejscowości skanalizowanych jest bliski 10, co świadczy o dużej dysproporcji i może świadczyć o problemie zagrożenia dla środowiska.

Sieć wodociągowa zarówno na terenie miasta jak i obszarach wiejskich nie jest wystarczająca. W mieście Orzysz na dzień 31.12.1999 z wodociągu korzystało około 75% mieszkańców. Opracowano projekt magistrali wodociągowej dla miasta, zakładający podłączenie do sieci całości terenu miasta oraz okolicznych wsi. Projekt realizowany jest etapami.

Na terenach wiejskich zaopatrzenie w wodę bieżącą przedstawia się znacznie gorzej (wskaźnik zwodociągowania wynosi 39%) i jest jednym z niższych w województwie. Według danych spisu powszechnego przeprowadzonego w 2002 r. wodociąg w gminie doprowadzony był do 2403 mieszkań na 2976 mieszkań (80,7%), z tego do 1988 mieszkań wodociąg sieciowy, a do 688 wodociąg lokalny.

Zasadniczą część wody do celów użytkowych mieszkańców gminy pobierana jest z ujęć podziemnych eksploatowanych przez Zakład Usług Komunalnych w Orzyszu (tab. 1).

Tabela 1. Lokalizacja komunalnych ujęć wody.

Lokalizacja (oznaczenie ujęcia)	Głębokość otworu (m p.p.t.)	Odległość od lustra wody	Wydajność ujęcia (m ³ /h)	Pobór wody (tys. m ³ /rok)	Utwory geologiczne nad poziomem wodonośnym	Jakość wód – przekroczenia
Orzysz, ul. Polna, nr 1	90,0	4,0	90,0	154,9	piasek drobny, średnioziar., glina i mulek	Fe-36 mg/dm ³ Mn-0,24 mg/dm ³
Orzysz, ul. Polna, nr 2 A	105,0	11,1	69,0	65,0	Jak wyżej	Fe-36 mg/dm ³
Odoje nr 2	73,5	4,0	32,0	2,8	Jak wyżej	
Chmielewo	6,0	b. d.	1,27	b.d.	b.d.	

Źródło: Program Ochrony Środowiska Gminy Orzysz (projekt)

Jakość wody z ujęć w Orzyszu wykazuje przekroczenie wskaźników żelaza i manganu oraz mętności i barwy. W jednej próbce wystąpiło przekroczenie zawartości amoniaku, pozostałe wartości poniżej dopuszczalnych.

Do sieci wodociągów gminnych podłączone są: Mikosze Osada, Góra, Grzegorz, Cierpięty, Szwejkówko, Grądy, Chmielewo, Odoje i Okartowo. Ponadto funkcjonuje jedno ujęcie prywatne zaopatrujące wieś Suchy Róg (łącznie ok. 50 osób zamieszkałych w domach tzw. „podwójnych” i „czworakach”, z których ścieki odprowadzane są do zbiorników bezodpływowych). Na terenie wiejskim gminy Orzysz występuje dodatkowo 26 ujęć, a na terenie miasta 13 ujęć, z których korzystają podmioty gospodarcze.

- gospodarka ściekowa

Zasoby wód przewyższają obecnie zużycie wody w gminie. Na terenie gminy występują 2 oczyszczalnie ścieków komunalnych:

- miejska oczyszczalnia ścieków w Orzyszu oddana do użytkowania w 1997 r., eksploatowana przez Zakład Usług Komunalnych w Orzyszu. Jest to mechaniczno-biologiczna oczyszczalnia z chemicznym usuwaniem biogenów o możliwości oczyszczania 3200 m³/dobę. Oczyszczone ścieki za pośrednictwem rowu melioracyjnego odprowadzane są do rzeki Orzyszy. Obecne wykorzystanie oczyszczalni kształtuje się na poziomie 25%. Ładunek dobowy wprowadzany w ściekach do odbiornika wynosi odpowiednio [w kg /dobę]:

- BZT5 – 6,47;
- N-NH₄ 0,09;
- zawiesina ogólna 4,58;
- N_{og} 22,8;
- P_{og} 0,58;
- ChZT 34,6.

Ostatnia kontrola przeprowadzona we wrześniu 2003 r. przez WIOŚ w Olsztynie, delegaturę w Giżycku nie wykazała przekroczeń wartości określonych w pozwoleniu.

- oczyszczalnia ścieków Ośrodka Wczasowego Politechniki Warszawskiej „Ublik” w Ubliku. Oczyszczalnia typu mechaniczno-biologicznego z chemicznym strącaniem biogenów i odprowadzaniem ścieków oczyszczonych do ziemi. Ilość ścieków oczyszczanych w ciągu doby wynosi 6,2 m³. Ładunek dobowy wprowadzany w ściekach do odbiornika wynosi odpowiednio [w kg /dobę]:

- BZT5 0,01;
- N-NH₄ 0,01;
- zawiesina ogólna 0,04;
- N_{og} 0,13;
- P_{og} 0,01.

Ostatnia kontrola przeprowadzona w lipcu 2002 r. nie stwierdziła przekroczeń wartości określonych w pozwoleniu.

Ponadto na terenie gminy Orzysz występują 4 przydomowe oczyszczalnie ścieków w m. Góra i Kamieńskie (pensjonat) oraz Wężewo i przy leśniczówce Jelenia Góra.

Długość sieci kanalizacyjnej na terenie gminy wynosi 40,38 km. Miasto Orzysz posiada sieć kanalizacji deszczowej o długości 3,1 km, w tym ok. 33% sieci podłączonej jest do kanalizacji sanitarnej i wody kierowane są do oczyszczalni ścieków. Natomiast pozostała część wód deszczowych odprowadzana jest poprzez separatory do rzeki Orzyszy. Ścieki komunalne oczyszczane są w szczególności w miejskiej oczyszczalni ścieków w Orzyszu.

Liczba mieszkańców gminy korzystających z kanalizacji wynosi ok. 79%. Siecią kanalizacyjną objęte są miejscowości Orzysz, Szwejkówko, Góra, Cierzpięty, Mikosze, Nowe Guty i Okartowo Osiedle.

Według danych spisu powszechnego (2002 r.) z 2976 mieszkań 2403 posiada podłączenie do kanalizacji (stanowi to ok. 81%), przy czym 65% korzysta z sieci kanalizacyjnej zaś 35% z urządzeń lokalnych (zbiorniki bezodpływowe).

- gospodarka odpadami

Na terenie gminy Orzysz nie występują duże zakłady produkcyjne, dzięki temu ilość wytwarzanych odpadów przemysłowych (poza komunalnych) jest niewielka. Za gospodarowanie odpadami z działalności gospodarczej odpowiadają ich wytwórcy czyli przedsiębiorcy. Brak zgłoszenia ewidentnych nieprawidłowości w zakresie gospodarowania tego rodzaju odpadami na terenie gminy.

W miejscowości Nowe Guty zlokalizowany jest mogilnik zawierający nieużyteczne środki ochrony roślin. Niepokojący jest fakt braku oceny wpływu tego obiektu na środowisko naturalne. Zarząd Województwa przeprowadził działania zmierzające do likwidacji mogilników na terenie województwa, w tym i mogilnika w Nowych Gutach.

W gminie brakuje systemu segregacji odpadów. Ze strumienia odpadów komunalnych odpady niebezpieczne nie są izolowane, tym samym istnieje niebezpieczeństwo złożenia ich na składowisku. Wobec braku wywiązywania się podmiotów wytwarzających odpady z obowiązku ich ewidencjonowania i informowania właściwych organów o ich stanie - wiedza o ilości i rodzaju wytwarzanych odpadów przemysłowych jest niewielka.

Obecnie na terenie gminy Orzysz czynne jest jedno składowisko do przyjmowania odpadów, które znajduje się w m. Góra. Obiekt gminny eksploatowany jest od 1997 r. i ma szansę spełniać wymogi stawiane tego typu obiektom przez przepisy prawa. Gmina w oparciu o ten obiekt zamierza rozwiązywać kwestię zagospodarowania odpadów przeznaczonych do składowania. Usługi wywozu stałych odpadów komunalnych świadczą 3 podmioty, w tym 2 podmioty świadczą usługi ogólnie dostępne. Każdy mieszkaniec i podmiot gospodarczy może korzystać z usług zorganizowanego odbioru odpadów komunalnych. Gmina Orzysz podjęła działania w kierunku zorganizowania selektywnej zbiórki odpadów.

Jedyną formą unieszkodliwiania odpadów prowadzoną na terenie gminy jest składowanie odpadów na gminnym składowisku odpadów. W przyszłości ilość odpadów komunalnych wytwarzanych na terenie gminy Orzysz powinna kształtować się na poziomie zbliżonym do obecnego (tj. ok. 3500 Mg/rok). Rada Miejska w Orzyszu podjęła uchwałę intencyjną w sprawie przystąpienia do realizacji, wspólnego z innymi gminami, projektu kompleksowej gospodarki odpadami stałymi.

- uwarunkowania ochrony środowiska naturalnego

Realizacja niektórych działań zmierzających do społeczno-gospodarczego rozwoju gminy może wpływać niekorzystnie na stan środowiska naturalnego. Niekorzystny wpływ może być potęgowany nieprzestrzeganiem ogólnych zasad rozwoju zrównoważonego. Wyrazem zaprzestania degradacji i dewastacji środowiska naturalnego jest opracowanie Programu Ochrony Środowiska Gminy Orzysz na lata 2004-2007 z uwzględnieniem perspektywy 2008-2013. Program w szczegółowy sposób przedstawia zadania do realizacji, wyznacza jednostki odpowiedzialne za realizację poszczególnych zadań, przedstawia szacunkowy koszt oraz źródła finansowania.

Harmonogram realizacji celów i zadań przewiduje m.in.:

- zachowanie obecnych walorów krajobrazowych gminy,
- zachowanie unikatowych roślin występujących na terenie gminy,
- zachowanie aktualnych form ochrony terenów występowania zwierząt,
- zwiększenie lesistości i ochronę lasów,
- utrzymanie dobrej jakości wód powierzchniowych lub poprawę jakości,
- przejęcie zarządzania częścią jez. Śniardwy,
- zwiększenie stopnia wykorzystania energii ze źródeł odnawialnych,
- stworzenie koncepcji ucieplnienia miasta,
- ograniczenie strat energii w systemach ciepłych, poprawę parametrów termoizolacyjnych budynków (np. poprzez docieplanie),
- zmniejszenie wodochłonności, ograniczenie materiałochłonności i ograniczenie zużycia energii,
- zmniejszenie emisji zanieczyszczeń do powietrza,
- zwiększenie stopnia zwodociągowania gminy,
- zwiększenie stopnia skanalizowania miejsc nie objętych tą metodą odbioru ścieków,
- rozwinięcie systemu edukacji ekologicznej i wiedzy o środowisku miasta.

- komunikacja

Przez gminę Orzysz przebiega droga krajowa 16, stanowiąca drogę wschód-zachód dla całego regionu Warmii i Mazur. Druga ważna droga o kierunku północ-południe przebiega przez miasta Pisz-Orzysz-Giżycko-Węgorzewo.

Istniejąca sieć dróg (krajowych, powiatowych i gminnych) jest wystarczająca. Nie jest natomiast wystarczający stan techniczny nawierzchni dróg, większość wymaga modernizacji. Na terenie samego miasta Orzysz 70% nawierzchni bitumicznej dróg kwalifikuje się do naprawy.

Orzysz posiada połączenia kolejowe – miasto stanowi przystanek na trasie Mrągowo-Ełk. Obecnie częstotliwość kursowania pociągów jest mała z powodu niskiej rentowności trasy.

- gospodarka ciepła

Największa w gminie kotłownia znajduje się w Orzyszu i eksploatowana jest przez Zakład Energetyki Ciepłej sp. z o.o. Kotłownia dysponuje trzema kotłami (KRm-2,5) i 2 (KRm-2,9) o łącznej mocy 8,32 MW i sprawności 78%. Kotły zasilane są miałem węglowym. Roczne zużycie paliwa kształtuje się na poziomie 3 tys. Mg. Spaliny odprowadzone są do środowiska poprzez emiter o wysokości 52 m zaopatrzone w urządzenie redukcyjne typu multicyklon MGK-12 o sprawności 90%. Ponadto na terenie gminy zlokalizowane są cztery kotłownie wojskowe (użytkujące 12 kotłów o łącznej mocy 12,64 MW, kotłownie te zasilane są olejem opałowym lekkim) oraz kotłownia lokalna (olejowa) w Okartowie.

- stan obiektów dziedzictwa kulturowego

Ogółem na terenie gminy Orzysz w skład zasobów obiektów zabytkowych i kulturowych wchodzi 252 obiekty, w tym 79 zlokalizowanych jest na terenie miasta Orzysz.

Najważniejsze zabytki z terenu miasta i gminy to:

- Kościół Matki Boskiej Szkaplerznej (dawny kościół ewangelicki) w Orzyszu. Został zbudowany w XVI wieku, odrestaurowany w 1872 r. We wnętrzu zachował się późnorenansowy ołtarz oraz dzwon z 1603 r.,
- Kościół filialny pod wezwaniem Najświętszego Serca Pana Jezusa z przełomu XIX i XX w. w Orzyszu,
- barokowy kościół pod wezwaniem Niepokalanego Serca Najświętszej Maryi Panny w Okartowie (wybudowany w 1799 r., odnowiony w latach 1914-1923, wnętrze kościoła pokrywa bogata polichromia. We wnętrzu znajduje się barokowy ołtarz, zabytkowa chrzcielnica oraz duże drewniane świeczniki),
- Kościół pod wezwaniem Matki Bożej Wspomożenia Wiernych w Klusach z 1887 r.,
- Zespół dworski w Ubliku (pozostałości) z poł. XIX w.,
- park dworski w Ubliku i Wężewie.

Poza tym na terenie gminy znajdują się 4 cmentarze oraz bunkry z czasów I wojny światowej (linia umocnień Okartowo-Cierzpięty).

2.2. Gospodarka

Potencjał gospodarczy gminy Orzysz-struktura i trendy

Orzysz jest miastem handlowo-usługowym, natomiast gmina ma charakter rolniczoturystyczny. W ostatnich latach na terenie gminy Orzysz znacznie rozwinęła się sieć sklepów i punktów usługowych, natomiast atrakcyjne położenie wśród jezior sprzyja rozwojowi turystycznemu. Według danych z Urzędu Miejskiego w Orzyszu na terenie gminy (stan z czerwca 2004 r.) zarejestrowane w systemie REGON były 402 podmioty gospodarcze.

Strukturę podstawowych branż przedstawiono wykorzystując metodę wskaźnika lokalizacji. Wskaźnik lokalizacji (*location quotient*) określa poziom koncentracji zmiennej na danym obszarze w odniesieniu do obszaru referencyjnego (powiatu piskiego). Jako zmienną analizowaną przyjęto liczbę podmiotów gospodarczych zarejestrowanych w systemie REGON w powiecie piskim w latach 1998 i 2002. Do celów analizy wybrano sekcje: przetwórstwo przemysłowe (D), budownictwo (F), handel i naprawy (G), hotele i restauracje (H), transport, gospodarka magazynowa i łączność (I), obsługa nieruchomości i firm (K) oraz sekcja pozostała działalność usługowa (O)². Podmioty zarejestrowane w przedstawianych sekcjach skupiają ok. 77,6% ogółu podmiotów zarejestrowanych w systemie REGON w powiecie piskim.

Równanie lokalizacji oblicza się według wzoru (1.1):

$$LQ = \left(E_{ib}^t / E_b^t \right) / \left(E_{ir}^t / E_r^t \right) \quad (1.1)$$

gdzie:

LQ – wskaźnik lokalizacji,

E_{ib} – zmienna w sekcji i , w obszarze badanym b , w danym okresie t ,

E_b – zmienna we wszystkich sekcjach w badanym obszarze b , w danym okresie t ,

² Szczegółowy opis wybranych sekcji znajduje się w załączniku nr 2.

E_{ir} – zmienna w sekcji i , w obszarze referencyjnym r , w danym okresie t ,
 E_r – zmienna we wszystkich sekcjach w obszarze referencyjnym r , w danym okresie t .

W celu scharakteryzowania kierunku zmian jakie nastąpiły w gminie Orzysz w latach 1998-2002, obliczono dynamikę wskaźnika lokalizacji według wzoru (1.2):

$$\Delta LQ = \left(LQ_{t+1} - LQ_t \right) / LQ_t \quad (1.2)$$

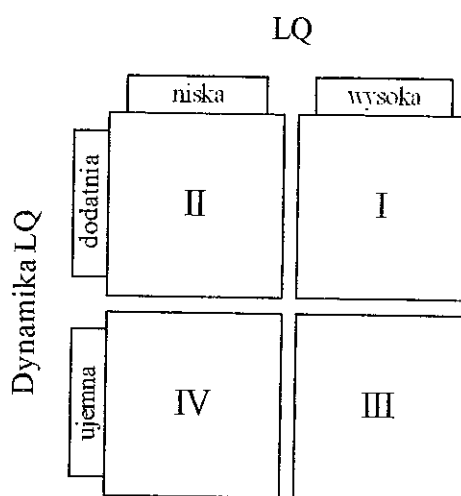
gdzie:

ΔLQ – dynamika wskaźnika lokalizacji w danym okresie,

LQ_{t+1} – ostatni rok analizowanego okresu (2002),

LQ_t – pierwszy rok analizowanego okresu (1998).

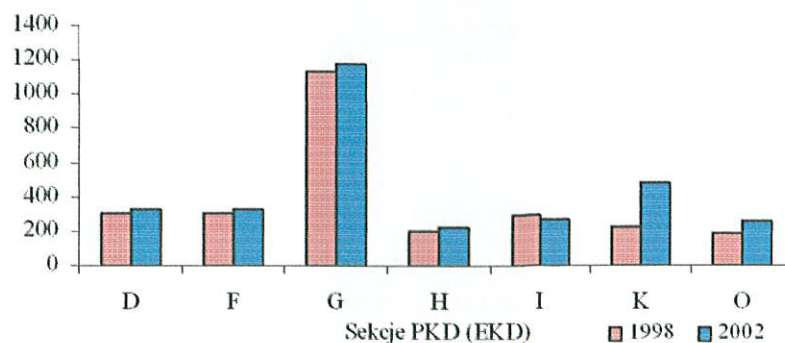
Analiza wartości wskaźnika lokalizacji oraz jego dynamiki w danym okresie pozwala na zakwalifikowanie poszczególnych sekcji do jednej z czterech grup (rys. 2).



Rys. 2. Macierz wartości LQ/dynamika LQ

Najbardziej pożądaną sytuację przedstawia grupa I, do której zaliczono podmioty o wskaźniku $LQ > 1$ posiadające dodatnią dynamikę rozwoju ($\Delta LQ > 0$). Podmioty zarejestrowane w sekcjach zakwalifikowanych do tej grupy można określić jako rozwijające się. Grupa II obejmuje sekcje, które charakteryzowały się niskim poziomem lokalnej koncentracji ($LQ < 1$), lecz wykazywały dodatnią dynamikę rozwoju. Sekcje podmiotów zaliczonych do grupy II mogą stać się potencjalnym źródłem rozwoju lokalnej gospodarki. Do grupy III zaliczono podmioty gospodarcze, które na początku analizowanego okresu (1998 r.) wykazywały wysoki wskaźnik koncentracji, ale ich znaczenie gospodarcze znacznie zmniejszyło się, co wyraża ujemna dynamika ich rozwoju ($\Delta LQ < 0$). Najmniejsze znaczenie dla ekonomicznego rozwoju lokalnej gospodarki posiadają podmioty o niskiej wartości wskaźnika lokalizacji i ujemnej jego dynamice zaliczone do grupy IV.

Liczba zarejestrowanych podmiotów gospodarczych w powiecie piskim (w wybranych sekcjach), wg stanu na dzień 31 grudnia 1998 r., wynosiła 3136 (łącznie z osobami fizycznymi prowadzącymi działalność gospodarczą). W 2002 r. liczba podmiotów zwiększyła się i wynosiła 3940. Z wybranych do analizy sekcji blisko 38,6% podmiotów zarejestrowanych było w sekcji (G) handel i naprawy, 15,6% w sekcji obsługa nieruchomości i firm (K), 10,8% w sekcji (F) budownictwo oraz 10,6% w sekcji (D) przetwórstwo przemysłowe. Ogółem w sektorze usług zarejestrowanych było ok. 89,4% podmiotów (rys. 3).

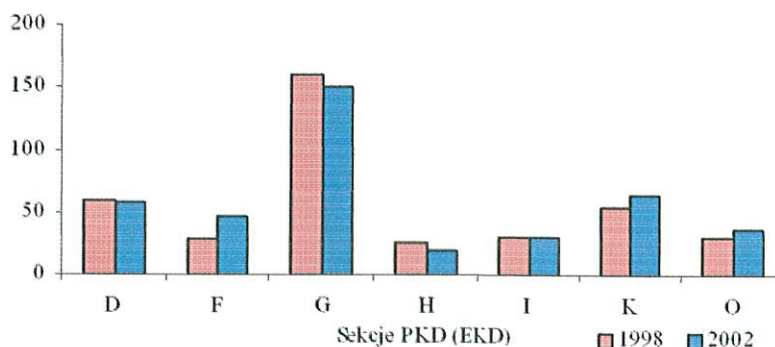


Rys. 3. Zmiany liczby podmiotów gospodarki narodowej zarejestrowanych w podstawowych sekcjach PKD w powiecie piskim, w latach 1998 i 2002

Największy przyrost liczby podmiotów (wzrost w stosunku do 1998 r. o 116%) zanotowano w sekcji obsługa nieruchomości i firm (K). O ok. 35% zwiększyła się liczba podmiotów w sekcji pozostała działalność usługowa (O), a o ok. 11% w sekcji przetwórstwo przemysłowe (D). Spadek liczby podmiotów gospodarczych zanotowano w sekcji transport, gospodarka magazynowa i łączność (I) oraz w sekcji budownictwo (F).

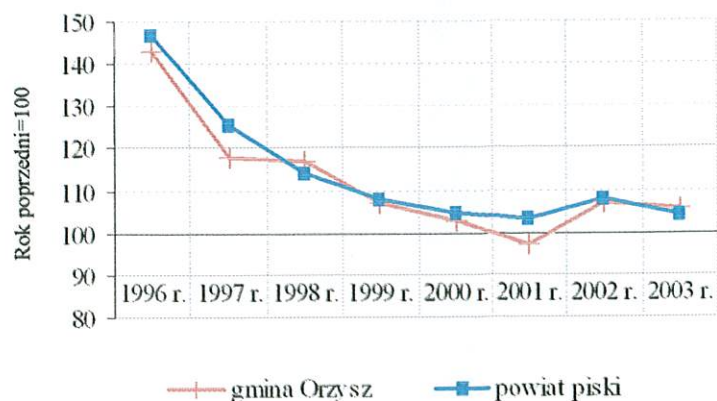
W gminie Orzysz w 2002 r. w wybranych do analizy sekcjach działalności zarejestrowanych było 406 podmiotów gospodarczych, w tym ok. 37% w sekcji handel i naprawy (G), 15,8% w sekcji obsługa nieruchomości i firm (K), 14,3% w sekcji przetwórstwo przemysłowe (D) oraz ok. 11% w sekcji budownictwo (F). Najmniejszą popularnością cieszyła się działalność w zakresie prowadzenia hoteli i restauracji (H) oraz transportu, gospodarki magazynowej i łączności (odpowiednio 4,9% oraz 7,4%).

Na przestrzeni lat 1998-2002 największe zmiany dokonały się w sekcjach budownictwo (F) wzrost liczby podmiotów o 62% i obsługa nieruchomości i firm (K) wzrost o 18%. Zmniejszenie liczby firm zaobserwowano w sekcjach hotele i restauracje (H), handel i naprawy (G) oraz (D) przetwórstwo przemysłowe (rys. 4).



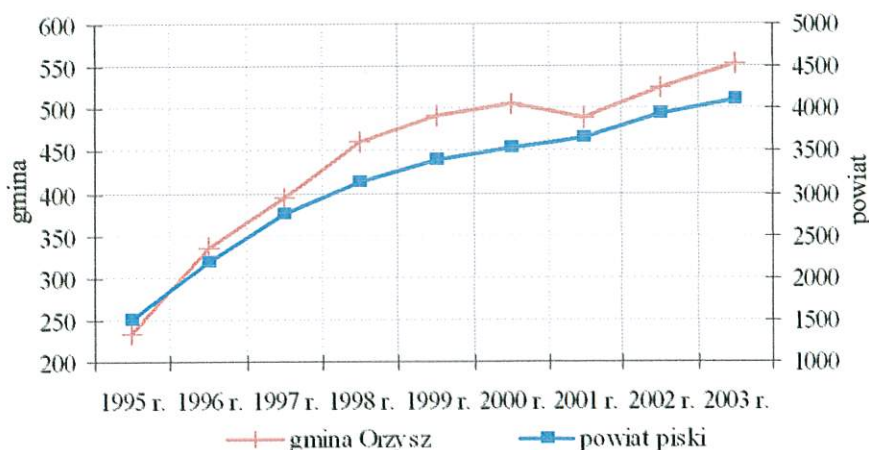
Rys. 4. Zmiany liczby podmiotów gospodarki narodowej zarejestrowanych w podstawowych sekcjach PKD w gminie Orzysz, w latach 1998 i 2002

Analizując rok do roku liczbę podmiotów gospodarczych w gminie Orzysz należy zwrócić uwagę na spadek dynamiki powstawania nowych firm w latach 1996-2001. Dynamiczny wzrost liczby firm w powiecie piskim i gminie Orzysz (w odniesieniu do roku poprzedniego) zaobserwowano w 2002 r. (rys. 5).



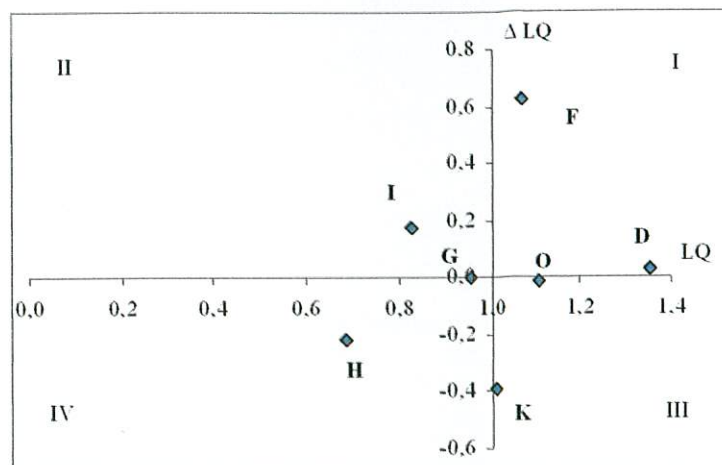
Rys. 5. Zmiany liczby podmiotów gospodarczych w gminie Orzysz i w powiecie piskim w latach 1996-2003

Narastającą liczbę podmiotów gospodarczych przedstawiono na rysunku 6. W gminie Orzysz liczba podmiotów gospodarczych zwiększyła się w porównaniu do 1995 r. 2,3 krotnie, osiągając w 2003 r. poziom 552. W tym samym czasie w powiecie piskim liczba podmiotów zwiększyła się 2,7 krotnie (z 1491 podmiotów gospodarczych w 1995 r. do 4105 w 2003 r.), a średnio w województwie warmińsko-mazurskim 1,5 krotnie.



Rys. 6. Liczba podmiotów gospodarczych zarejestrowanych w gminie Orzysz i w powiecie piskim

W gminie Orzysz do grupy firm rozwojowych i konkurencyjnych zaliczono pomioty zarejestrowane w sekcji budownictwo (F). Do grupy tej pomimo niewielkiego spadku liczby podmiotów zaliczyć można także sekcję przetwórstwo przemysłowe (D). W wymienionych sekcjach wartość oraz dynamika wskaźnika lokalizacji są korzystne z punktu widzenia rozwoju gospodarczego gminy Orzysz. W okresie 1998-2002 znacznie zmniejszyła się dynamika przyrostu liczby firm zarejestrowanych w sekcjach obsługa nieruchomości i firm oraz w sekcji (O) pozostała działalność usługowa. Najslabszą pozycję konkurencyjną zanotowano w przypadku sekcji (H) hotele i restauracje (rys. 7).



D-przetwórstwo przemysłowe;
F-budownictwo;
G-handel i naprawy;
H-hotele i restauracje;
I- transport, gospodarka magazynowa i łączność;
K- obsługa nieruchomości i firm;
O- pozostała działalność usługowa.

Rys. 7. Wartość wskaźnika lokalizacji oraz dynamika jego zmian w latach 1998-2002

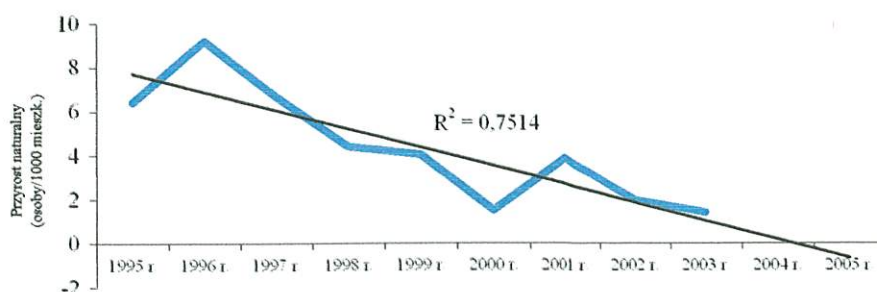
2.3. Sfera społeczna

2.3.1. Sytuacja demograficzna

W gminie Orzysz w 2003 r. mieszkały 10103 osoby (dane GUS). Ludność zamieszkała w gminie stanowi 17,5% mieszkańców powiatu i 0,7% mieszkańców województwa. W gminie znajduje się 3248 gospodarstw domowych, w tym 699 gospodarstw rolnych (Narodowy Spis Powszechny, 2002).

Istotne znaczenie w rozwoju społeczno-gospodarczym gminy ma ludność w wieku 20-39 lat. Na terenie gminy w tej grupie wiekowej znajdowało się 28,4% jej mieszkańców.

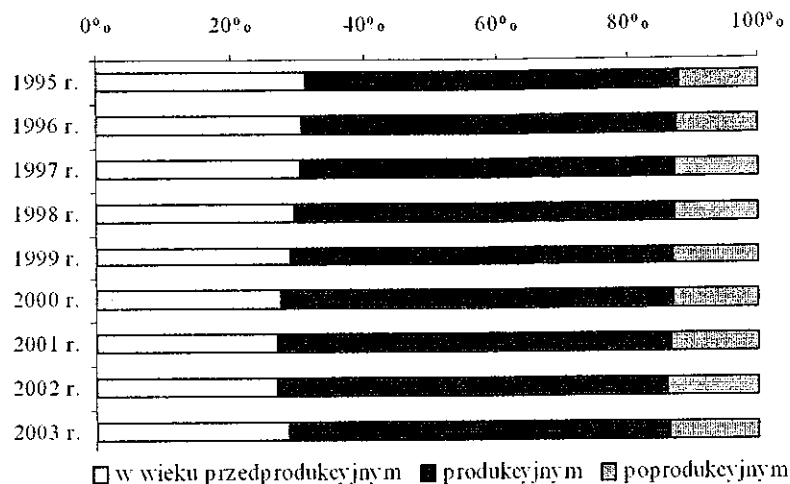
Pomiędzy 1995 r. a 2003 r. liczba ludności w gminie zmniejszyła się o ok. 0,9%. Przyrost naturalny kształtował się na poziomie od 12,5 os./1000 mieszk. w 1996 r. do 2,0 os./1000 mieszk. w 2000 r. Od 1996 r. do 2000 r. zauważyć można wyraźną tendencję spadkową (rys. 8), w 2001 r. dynamika przyrostu zwiększyła się i osiągnęła poziom 5,2 os./1000 mieszk., lecz w roku następnym ponownie spadła do poziomu 2,5 (w 2003 r. przyrost naturalny kształtował się na poziomie 1,4 osoby na 1000 mieszkańców). Średniookresową prognozę dotyczącą przyrostu naturalnego w gminie Orzysz skonstruowano w oparciu o zastosowanie funkcji trendu liniowego. Dopasowanie funkcji trendu do zaobserwowanych zjawisk może wskazywać na ujemny przyrost naturalny w 2005 r. Warto zwrócić uwagę, że zastosowany trend liniowy tłumaczy ok. 75% zjawisk (wskazuje na to współczynnik determinacji $R^2=0,7514$).



Rys. 8. Przyrost naturalny ludności w gminie Orzysz w latach 1995-2003

- struktura ludności według wieku

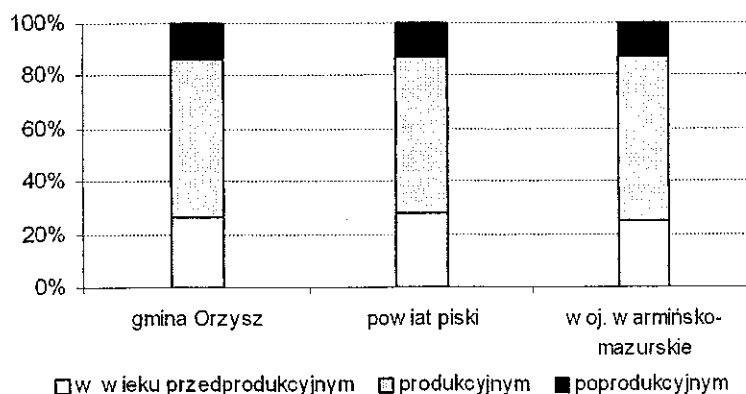
Zmiany w zaludnieniu obszarów wiejskich, wywołane nadmiernym odpływem ludności i zmniejszaniem się przyrostu naturalnego przyczyniają się do negatywnych przemian struktury wieku i płci mieszkańców. Niekorzystne zmiany w strukturze wieku wyrażają się „starzeniem się” ludności (rys. 9).



Rys. 9. Struktura ludności według grup ekonomicznych w gminie Orzysz w latach 1995-2003

O starzeniu się ludności świadczy wzrost liczby mieszkańców w wieku poprodukcyjnym w stosunku do ogółu ludności. W analizowanym okresie (1995-2003) w gminie Orzysz nastąpiły zmiany w proporcjach pomiędzy trzema grupami ekonomicznymi ludności. Widoczny jest spadek ludności w wieku przedprodukcyjnym na korzyść dwóch pozostałych grup tj. wieku produkcyjnego i poprodukcyjnego. Za niepokojące zjawisko należy uznać wzrost udziału ludności w wieku poprodukcyjnym do ogółu ludności. W gminie Orzysz wartość ta wzrosła z 12,2% w 1995 r. do 13,5% w 2003 r.

W gminie Orzysz w 2002 r. w wieku produkcyjnym było 59,3% jej mieszkańców, podczas gdy w powiecie piskim 59,5%, a w województwie warmińsko-mazurskim 61,9%. Niekorzystnie przedstawia się sytuacja w grupie osób w wieku poprodukcyjnym (rys. 10). W gminie w tej grupie osób znajdowało się średnio więcej mieszkańców (ok. 13,9%) niż w powiecie piskim (12,8%) i województwie warmińsko-mazurskim (13,1%).



Rys. 10. Struktura ludności w gminie Orzysz na tle powiatu piskiego i województwa warmińsko-mazurskiego

- struktura ludności według płci

Ważnym zagadnieniem demograficznym przy analizie ludności jest struktura ludności według płci, do której badania najczęściej stosowany jest współczynnik feminizacji (tab. 2). Współczynnik ten określa liczbę kobiet przypadającą na 100 mężczyzn.

Tabela 2. Współczynnik feminizacji (liczba kobiet na 100 mężczyzn)
w latach 1995 i 2002

Wyszczególnienie	Współczynnik feminizacji	
	1995	2002
Województwo ogółem	103	105
Gminy wiejskie woj. warmińsko-mazurskiego	97	98
Powiat piski	98	99
Gmina Orzysz	97	97

Źródło: opracowania statystyczne Urzędu Statystycznego w Olsztynie

W gminie Orzysz wskaźnik ten w latach 1995-2002 utrzymywał się na poziomie 97 kobiet na 100 mężczyzn. Na obszarach wiejskich województwa warmińsko-mazurskiego również utrzymywała się niewielka liczbowa przewaga mężczyzn nad kobietami. Zjawisko to spowodowane jest przede wszystkim większą migracją kobiet do miast. Ogółem w powiecie piskim w 2002 r. na 100 mężczyzn przypadało 99 kobiet, a w województwie warmińsko-mazurskim 105 kobiet.

- poziom wykształcenia

W gminie Orzysz ludność o wykształceniu podstawowym i niepełnym podstawowym stanowiła w 2002 r., ok. 48% ogółu ludności w wieku 15 lat i więcej (tab. 3). Ludność z wykształceniem średnim 25,9%, a z wykształceniem wyższym tylko około 5,7% ogółu ludności w wieku 15 lat i więcej.

Tabela 3. Ludność w wieku 15 lat i więcej według poziomu wykształcenia i płci

Wyszczególnienie	Ogółem	wyższe	średnie	zasadnicze zawodowe	podstawowe ukończone	podst. nieukończone i bez wykształcenia szkolnego	nieustalone
		%					
Gmina Orzysz, w tym:	8001	5,7	25,9	19,8	40,8	6,8	0,9
<i>mężczyźni</i>	4043	2,9	11,8	12,6	20,3	2,5	0,4
<i>kobiety</i>	3958	2,8	14,1	7,2	20,5	4,3	0,5
Powiat piski	47005	6,1	26,1	19,3	41,5	5,8	1,1
Polska	31288428	10,2	32,6	24,1	28,2	2,8	2,1

Źródło: Narodowy Spis Powszechny Ludności i Mieszkań przeprowadzony w 2002 r.

W grupie osób z wykształceniem wyższym przeważają mężczyźni (2,9%), kobiety stanowią 2,8%. W zakresie wykształcenia średniego przeważają kobiety (14,1% kobiet i 11,8% mężczyzn posiadało wykształcenie średnie). Jednocześnie w grupie osób bez wykształcenia szkolnego lub z wykształceniem podstawowym nieukończonym mężczyźni stanowią 2,5%, natomiast kobiety 4,3% ogółu ludności w wieku 15 lat i więcej.

2.3.2. Rynek pracy

Powiat Urząd Pracy w publikacji z kwietnia 2004 r. informował, że ogółem w powiecie piskim zarejestrowane były 7773 osoby bezrobotne, w tym 1441 w gminie Orzysz. Oznacza to, że wskaźnik stopy bezrobocia w powiecie, mierzony stosunkiem bezrobotnych do czynnych zawodowo, pozostawał na niezmiennym poziomie i wynosił 39,5%. Jest to wartość o ok. 8 punktów procentowych wyższa od poziomu bezrobocia w województwie warmińsko-mazurskim (31%) i aż o 19 punktów procentowych wyższa od średniej stopy bezrobocia w Polsce (20,5%). Pod względem liczby osób bezrobotnych powiat piski zajmuje 5. lokatę w województwie i 12. w kraju.

Liczba osób bezrobotnych w gminie Orzysz w 2004 r. wynosiła 1441 osób, co w stosunku do ludności w wieku produkcyjnym stanowiło 24,4%. Według Narodowego Spisu Powszechnego w 2002 r. stopa bezrobocia w gminie Orzysz kształtowała się na poziomie 36% (w Polsce w analogicznym okresie stopa bezrobocia wynosiła 21,2%). Najniższą stopę bezrobocia zarejestrowano w grupie osób z wykształceniem wyższym (5,2%), znacznie trudniej było znaleźć pracę osobom z wykształceniem średnim (stopa bezrobocia w tej grupie wyniosła 28,6%), zasadniczym zawodowym (43,5%). W najtrudniejszej sytuacji znajdowały się osoby z wykształceniem podstawowym i osoby bez wykształcenia szkolnego (stopa bezrobocia w tej grupie wynosiła 48,2%). Aktywność ekonomiczną ludności przedstawiono w tabeli 4.

Tabela 4. Aktywność ekonomiczna ludności w wieku 15 lat i więcej według poziomu wykształcenia

Wyszczególnienie	Ogółem	Aktywni zawodowo		Bierni zawodowo	Współczynnik aktywności zawodowej		Wskaźnik zatrudnienia		Stopa bezrobocia	
		pracujący	bezrobotni		Gm. Orzysz (%)	Polska (%)	Gm. Orzysz (%)	Polska (%)	Gm. Orzysz (%)	Polska (%)
Ogółem	7630	2571	1448	3375	54,4	55,5	34,8	43,7	36,0	21,2
Wyższe	459	348	19	81	81,9	81,4	77,7	75,8	5,2	6,9
Średnie	2076	1018	408	579	71,1	70,4	50,8	52,7	28,6	19,6
Zasadnicze zawodowe	1586	629	484	429	72,2	70,9	40,8	52,3	43,5	26,3
Podstawowe i bez wykształ. szkol.	3435	576	535	2282	32,7	17,9	17	13,1	48,2	24,1

Źródło: Narodowy Spis Powszechny Ludności i Mieszkań przeprowadzony w 2002 r.

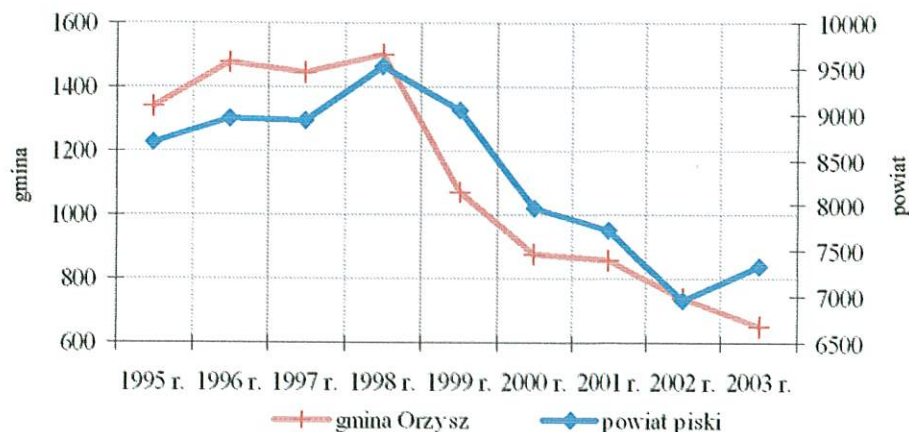
Pracę łatwiej było znaleźć mężczyznom (32,1% bezrobotnych) niż kobietom (41,2%). Mężczyźni z wyższym wykształceniem szybciej znajdowali pracę (5% bezrobotnych) niż kobiety (5,4%). Znacznie trudniej jest kobietom posiadającym wykształcenie zasadnicze zawodowe. W tej grupie osób stopa bezrobocia wynosiła aż 57,1% podczas gdy wśród mężczyzn posiadających to samo wykształcenie 36,6%.

Jako główne przyczyny narastania bezrobocia w miejsko-wiejskiej gminie Orzysz można wymienić:

- likwidacja nierentownych zakładów pracy,
- utrata rynków zbytu przez zakłady, które były nastawione na eksport,
- zwiększenie wymagań pracodawców dotyczących kwalifikacji zawodowych pracowników,
- duży spadek popytu na siłę roboczą,
- wyż demograficzny powodujący bezrobocie wśród młodych ludzi,
- niewystarczająca dynamika rynku pracy w procesie tworzenia nowych miejsc pracy,

- likwidacja zakładów pracy w regionach wiejskich.

Pod względem stopy bezrobocia rejestrowanego woj. warmińsko-mazurskie zajmuje jedno z pierwszych miejsc w kraju. Problem braku pracy dotyczy także gminy Orzysz. Liczba osób pracujących ogółem w gminie w okresie 1995-2002 kształtowała się na poziomie 700-1500 osób. W latach 1998-2002 obserwuje się spadek liczby pracujących (rys. 11). Warto zwrócić uwagę na fakt, że w tym samym czasie ogółem w powiecie piskim dynamika zmian liczby pracujących była znacznie mniejsza.



Rys. 11. Dynamika zmian liczby pracujących w gminie Orzysz oraz w powiecie piskim w latach 1995-2003

W istotny sposób sytuację bezrobotnych określa okres poszukiwania pracy. Najliczniejszą grupę w gminie stanowią bezrobotni poszukujący pracy ponad 13 miesięcy (58,3% bezrobotnych, w tym 54% stanowią kobiety). Bezrobotni w wieku 15 lat i więcej poszukujący pracy od 4-12 miesięcy stanowią ok. 32% ogółu bezrobotnych, natomiast w przeciągu do 3 miesięcy włącznie pracę znajdowało zaledwie 8,5% bezrobotnych.

Jedną z form pomocy ludności ubogiej jest pomoc społeczna. W gminie Orzysz z pomocy społecznej z powodu bezrobocia pod koniec 2003 r. skorzystało 1586 osób, co oznacza, iż w porównaniu z 2001 r. liczba korzystających zmniejszyła się o ok. 3,6% (tab. 5). Liczba osób korzystających z pomocy społecznej w 2003 r. w stosunku do ogólnej liczby ludności w gminie wynosiła 15,7%.

Tabela 5. Liczba osób korzystających z pomocy społecznej z powodu bezrobocia

Lata	Ogólna liczba mieszkańców	Osoby korzystające z pomocy MOPS			
		Miasto	%	Wieś	%
2001	10168	1102	10,8	543	5,3
2002	9782	1167	11,9	574	5,9
2003	10103	1063	10,5	523	5,2

Źródło: Urząd Miejski w Orzyszu

Z powodu bezradności w sprawach opiekuńczo-wychowawczych i prowadzenia gospodarstwa domowego z pomocy społecznej skorzystało 865 osób (stanowi to ok. 18,5% mieszkańców gminy). W stosunku do 2001 r. liczba osób korzystających z pomocy społecznej w 2003 r. z powodu omawianej bezradności zmniejszyła się o 0,3 punktu procentowego.

2.3.3. Warunki i jakość życia mieszkańców, poziom bezpieczeństwa

Na terenie gminy Orzysz zaobserwować można wzrost aktywności gospodarczej jej mieszkańców. Objawia się to pośrednio w zwiększającej się liczbie noworejestrowanych podmiotów gospodarczych. W większości są to małe i średnie przedsiębiorstwa, których utworzenie podyktowane było zmieniającą się sytuacją ekonomiczną istniejących wcześniej przedsiębiorstw państwowych. Ilość istniejących obecnie przedsiębiorstw i instytucji wg struktury własnościowej przedstawia się następująco:

Urzędy i spółki prawa handlowego obsługujące ludność:

- Urząd Miejski w Orzyszu,
- Bank PKO BP,
- Urząd Poczty.

Jednostki organizacyjne Gminy:

- Administracja Budynków Komunalnych,
- Miejski Ośrodek Pomocy Społecznej,
- Samodzielny Publiczny Miejsko-Gminny Ośrodek Zdrowia,
- Zespół Obsługi Ekonomicznej Szkół i Przedszkoli,
- Przedszkole Miejskie w Orzyszu,
- Szkoła Podstawowa im. mjr. Henryka Sucharskiego w Orzyszu,
- Szkoła Podstawowa im. K.I. Gałczyńskiego w Okartowie,
- Gimnazjum im. Adama Mickiewicza w Orzyszu,
- Zespół Szkół w Dąbrówce,
- Samorządowa Instytucja Kultury – Dom Kultury wraz z Biblioteką Publiczną.

Spółki Gminy z o.o.:

- Zakład Usług Komunalnych,
- Zakład Energetyki Ciepłej.

Przedsiębiorstwa spółdzielcze:

- Bank Spółdzielczy Ruciane Nida Oddział w Orzyszu,
- Spółdzielnia Mieszkaniowa.

Jednostki wojskowe.

Inne instytucje:

- Zespół Szkół Ogólnokształcących,
- Muzeum Michała Kajki w Ogródku,
- Powiatowy Zarząd Dróg.

Przedsiębiorcy zarejestrowani w Sądzie Gospodarczym, Krajowy Wydział Sądowy w Olsztynie:

- 10 spółek z o.o.,
- 4 spółki jawne.

- gospodarka mieszkaniowa

Zasoby mieszkaniowe (stan na dzień 31.12.2003 r.) w powiecie piskim, to 17221 mieszkań zamieszkałych. Przeciętna powierzchnia użytkowa 1 mieszkania wynosiła 64,9 m².

W gminie Orzysz, na dzień 31.12.2003 r., było 3189 mieszkań o łącznej powierzchni użytkowej 197298 m². Powierzchnia użytkowa jednego mieszkania była niższa niż średnia w powiecie i wynosiła 61,8 m². Przeciętna liczba izb na jedno mieszkanie kształtowała się na poziomie 3,6. Przeciętne mieszkanie zamieszkałe było przez 3 osoby.

W związku z dużą potrzebą zapewnienia ludności, a zwłaszcza emerytom i rencistom lokali mieszkalnych o wyższym standardzie technicznym, należy rozpocząć nowe budownictwo. Stare lokale o niskim standardzie można przeznaczyć na zamianę mieszkań lub przydziały osobom oczekującym na lokale socjalne.

Gmina Orzysz w swoich zasobach mieszkaniowych posiada 521 lokali mieszkalnych o łącznej powierzchni użytkowej 23996,62 m² w 100 budynkach (bez lokali własnościowych). Aktualnie na przydział lokali mieszkalnych oczekuje 97 rodzin i 77 rodzin na zmianę mieszkania lub poprawę warunków.

Dokonuje się coraz więcej wymeldowań osób z pobytu stałego, pozbawionych praw do zamieszkania w obecnym lokalu, w większości z prawem do lokalu socjalnego, i tak:

- w 2000 r. 7 wymeldowań decyzją administracyjną z urzędu,
- w 2001 r. 5 wymeldowań decyzją administracyjną z urzędu,
- w 2002 r. 5 wymeldowań decyzją administracyjną z urzędu,
- w 2003 r. 17 wymeldowań.

Brak nowego budownictwa oraz dogodne warunki sprzedaży zajmowanych mieszkań, spowodowały bardzo mały odzysk lokali. W 2003 r. przydzielono 8 lokali oraz 4 socjalne na terenie gminy, 5 lokali zamieniono pomiędzy stronami.

- ochrona zdrowia

W Orzyszu funkcjonuje Samodzielny Publiczny Miejsko-Gminny Ośrodek Zdrowia, który świadczy usługi w zakresie rehabilitacji leczniczej. W skład Zakładu Rehabilitacji Leczniczej wchodzi poradnia rehabilitacji oraz gabinet zabiegowy rehabilitacji (kinezyterapia, fizykoterapia, masaż leczniczy).

W ośrodku działa także:

- poradnia ginekologiczno-położnicza,
- poradnia okulistyczna (współpracuje z zakładem optycznym, który świadczy usługi w zakresie realizacji recept na okulary).

W budynku Samodzielnego Publicznego Miejsko-Gminnego Ośrodka Zdrowia funkcjonują również inne podmioty zabezpieczające podstawową opiekę medyczną:

- Niepubliczny Zakład Opieki Zdrowotnej - Zespół Lekarzy Podstawowej Opieki Zdrowotnej,
- Indywidualna Specjalistyczna Praktyka Lekarska (specjalista medycyny rodzinnej, pediatra, higiena szkolna),
- kontraktowy gabinet stomatologiczny (2 gabinety),
- laboratorium diagnostyczne.

Opiekę stomatologiczną na terenie gminy zapewnia również gabinet stomatologiczny mieszczący się w Zespole Szkół Ogólnokształcących w Orzyszu.

W Orzyszu funkcjonują ponadto Koło na Rzecz Osób z Upośledzeniem Umysłowym, które liczy 43 członków (wszyscy są osobami niepełnosprawnymi), Niepubliczny Zakład Opieki Zdrowotnej - Ośrodek Rehabilitacyjno-Readaptacyjny Stowarzyszenie MONAR w Gaudynkach (wiodącym zadaniem ośrodka jest leczenie osób uzależnionych od środków psychotropowych).

Ośrodek w Gaudynkach (może pomieścić 35 osób) przeznaczony jest głównie dla ludzi młodych w wieku 18-26 lat. W okresie letnim ośrodek dysponuje wolnymi miejscami, natomiast obciążenia ośrodka zwiększa się w okresie zimowym. W czasie przebywania osób uzależnionych w ośrodku (okres 18 miesięcy) duży nacisk kładzie się na doksztalcanie pacjentów. Celem pomocniczym w leczeniu jest koedukacja.

Istniejąca baza medyczna, niestety nie jest wystarczająca. Brakuje przede wszystkim zabezpieczenia całodobowej opieki zdrowotnej. Być może taką rolę odgrywać będzie podstacja ratownictwa medycznego zlokalizowana w Orzyszu, którą uruchomiono 1 lipca 2004 r.

Zabezpieczenie potrzeb mieszkańców, dotyczące zaopatrzenia w leki, realizowane jest poprzez działalność 2 aptek.

Poważnym problemem w Polsce, jak też w gminie Orzysz jest alkoholizm. Nadużywanie napojów alkoholowych stwarza problem złożony i trudny do przezwyciężenia. Systematycznie rośnie też liczba dzieci i młodzieży, która zażywa substancji

psychotropowych. Wyniki te świadczą o wzroście stopnia i zasięgu rozpowszechniania tych nielegalnych substancji oraz wskazują na wzrost zagrożenia nimi. Stale też wzrasta przestępczość wśród nieletnich, agresja i potęgująca przemoc. Źródłem tych zachowań jest w większości uzależnienie, głównie alkoholowe (łatwiej dostępne).

W Gminie Orzysz funkcjonują: Gminna Komisja Rozwiązywania Problemów Alkoholowych, Punkt Konsultacyjny, środowiskowa świetlica opiekuńczo-wychowawcza i szkolne świetlice wychowawczo- terapeutyczne.

W Punkcie Konsultacyjnym dla osób uzależnionych i współuzależnionych pracują psycholog, instruktor terapii i uzależnień, radca prawny.

Z pomocy i porad specjalistów skorzystało:

- psychologa - konsultacja i terapia dla ofiar przemocy i osób współuzależnionych:
 - 289 osób w 2001 r.
 - 365 osób w 2002 r.
 - 327 osób 2003 r.
 - instruktora terapii i uzależnień:
 - 85 osób w 2001 r.
 - 66 osób w 2002 r.
 - 90 osób w 2003 r.
 - radcy prawnego - porady i konsultacje prawne w zakresie rodzinnych problemów alkoholowych o ofiar przemocy domowej:
 - 17 osób w 2001 r.
 - 95 osób w 2002 r.
 - 91 osób w 2003 r.
 - zespołu ds. rozmów interwencyjno - motywacyjnych Gminnej Komisji Rozwiązywania Problemów Alkoholowych
 - 28 osób w 2001 r.
 - 25 osób w 2002 r.
 - 23 osób w 2003 r.
 - grupy profilaktyczno-terapeutycznej dzieci i młodzieży:
 - 12 osób w 2002r.
 - 14 osób w 2003r.
-
- **Środowiskowa świetlica opiekuńczo-wychowawcza w Orzyszu**
 - korzystają dzieci i młodzież wg wieku od 6 do 19 lat - ogółem ok 60 osób,
 - **Świetlica wychowawczo-terapeutyczna w Szkole Podstawowej w Orzyszu**
 - korzysta 26 dzieci,
 - **Świetlica wychowawczo-terapeutyczna w Gimnazjum w Orzyszu**
 - korzysta 20 osób,
 - **Świetlica wychowawczo-terapeutyczna w Szkole Podstawowej w Okartowie**
 - korzysta - 15 dzieci,
 - **Świetlica wychowawczo-terapeutyczna w Zespole Szkół w Dąbrówce**
 - korzysta 27 osób,
 - **Świetlica wychowawczo - terapeutyczna w Zespole Szkół Ogólnokształcących w Orzyszu**
 - korzysta 16 osób.

Gminna Komisja Rozwiązywania Problemów Alkoholowych w Orzyszu wystąpiła z wnioskiem o zastosowanie przymusowego leczenia odwykowego do Sądu Rejonowego w Piszcu w stosunku do:

- 4 osób uzależnionych w 2002 r.
- 5 osób uzależnionych w 2003 r.

- *porządek publiczny*

Na terenie gminy Orzysz siedzibę mają:

- Komisariat Policji w Orzyszu,
- Mazurska Służba Ratownicza w Okartowie,
- 10 jednostek Ochotniczej Straży Pożarnej (Orzysz, Góra, Chmielewo, Ogródek Dąbrówka, Cierpięty, Okartowo, Nowe Guty, Odoje, Szwejkówko),
- Gminna Komisja ds. Profilaktyki i Rozwiązywania Problemów Alkoholowych w Orzyszu,
- Punkt Konsultacyjny dla osób uzależnionych i współuzależnionych w Orzyszu,
- Środowiskowa świetlica opiekuńczo-wychowawcza w Orzyszu,
- Szkolne świetlice wychowawczo-terapeutyczne.

Komisariat Policji w Orzyszu zatrudnia 14 funkcjonariuszy, pracujących w następujących zespołach:

- kryminalnym,
- patrolowo-interwencyjnym,
- dzielnicowym.

Komisariat Policji dysponuje 2 samochodami osobowymi typu Polonez.

W pierwszej połowie 2004 r. w **Komisariacie Policji** w Orzyszu wszczęto 185 postępowań w sprawach przestępstw kryminalnych (w analogicznym okresie 2003 r. 163 postępowań). Jak wynika z przeprowadzonej analizy w omawianym okresie nastąpił wzrost wszczętych postępowań w stosunku do analogicznego okresu 2003 r. o 22 dochodzenia. Związane jest to z działaniem służb prewencyjnych i ujawnianiem przez nich przestępstw prowadzenia pojazdów w stanie nietrzeźwości. W omawianym okresie ujawniono o 23 przestępstwa z art. 178a więcej niż w analizowanym okresie ubiegłego roku. Wykrywalność przestępstw kryminalnych wyniosła 74,5% i jest większa od ubiegłorocznej, która wyniosła 73,9%.

Mazurska Służba Ratownicza w Okartowie jest jedną ze służb ratowniczych będących pod nadzorem MSWiA. Jest to organizacja samodzielna i realizująca zadania statutowe w zakresie ratowania życia na wodzie i lodzie na akwenach Wielkich Jezior Mazurskich.

W sezonie ratowniczym, swoim działaniem obejmuje rejon całego południa Jezior Mazurskich z szczególną ochroną akwenu jez. Śniardwy współdziałając z Policją, Strażą Pożarną, lokalnymi oddziałami WOPR. Natomiast w okresie zimowym zabezpiecza wędkarzy, bojerowców, łyżwiarzy i rybaków zawodowych oraz zawody i imprezy bojerowe odbywające się na jez. Śniardwy.

Siedziba MSR usytuowana jest w Okartowie nad brzegiem jez. Śniardwy. Całoroczną obsadę Stacji stanowi 14 osobowy zespół ratowniczo-nurkowy, natomiast w sezonie żeglarskim załogi statków ratowniczych powiększone są o wolontariuszy. Pełna obsada Stacji w sezonie ratowniczym wynosi 40-50 wyszkolonych ratowników.

Ochrona przeciwpożarowa polega na realizacji przedsięwzięć mających na celu ochronę życia, zdrowia lub środowiska przed pożarem, klęską żywiołową lub innym miejscowym zagrożeniem poprzez:

- zapobieganie powstawania i rozprzestrzeniania się pożaru,
- zapewnienie sił i środków do zwalczania pożaru lub klęski żywiołowej,

- prowadzenie działań ratowniczych.

Do prowadzenia działań ratowniczych na terenie gminy Orzysz zostało powołanych 10 jednostek Ochotniczej Straży Pożarnej w następujących miejscowościach: Orzysz, Góra, Odoje, Okartowo, Nowe Guty, Dąbrówka, Chmielewo, Cierzpięty, Ogródek, Szwejkówko.

Obecnie jednostki OSP posiadają 11 samochodów pożarniczych – 5 typu średniego i 6 typu lekkiego (ZUK, UAZ), 12 motopomp typu PO-5 i PO-3 oraz 2 nowe pompy pływające (używane do pobierania wody ze zbiorników wodnych oraz do wypompowywania wody z zalanych piwnic i innych pomieszczeń).

Trzy jednostki OSP z terenu gminy włączone są do Krajowego Systemu Ratowniczo-Gaśniczego. Są to Orzysz, Góra i Chmielewo. Ponadto jednostka OSP Orzysz, jako jedyna w powiecie, jest powołana do wojewódzkiego obwodu operacyjnego.

W gminnych jednostkach OSP działa 304 strażaków w tym: 185 czynnych, 19-tu wspierających, 17-tu honorowych, 18-cie kobiet i 65 dziewcząt i chłopców w drużynach młodzieżowych. Drużyny te działają w OSP Orzysz, Okartowo, Góra, Chmielewo, Cierzpięty, Odoje i Nowe Guty.

Do prowadzenia i utrzymywania samochodów w stałej gotowości pożarniczej jest zatrudnionych 10 kierowców-mechaników.

- edukacja

Na terenie gminy funkcjonują trzy szkoły podstawowe (w Orzyszu, Okartowie i Dąbrówce), szkoła filialna w Drozdowie, dwa gimnazja (w Orzyszu i Dąbrówce) oraz Przedszkole Miejskie w Orzyszu. W gminie Orzysz rok szkolny 2004/2005 rozpocznie 1519 uczniów łącznie z oddziałami „0” oraz 53 dzieci przedszkolnych:

Ogółem w szkołach podstawowych naukę rozpocznie 904 uczniów, w tym:

- w Szkole Podstawowej w Orzyszu (26 oddziałów) 698 uczniów,
- w Szkole Podstawowej w Okartowie (7 oddziałów, w tym oddz. „0”) 104 uczniów,
- w Szkole Podstawowej w Dąbrówce (3 oddziały) 53 uczniów,
- w Szkole Filialnej w Drozdowie (4 oddziały w tym: oddz. „0”) 49 uczniów.

W gimnazjach w roku szkolnym 2004/2005 naukę rozpocznie 518 uczniów, w tym:

- w Gimnazjum w Orzyszu (17 oddziałów) 461 uczniów,
- w Gimnazjum w Dąbrówce (3 oddziały) 57 uczniów.

W Przedszkolu Miejskim w Orzyszu przybędzie 150 dzieci, w tym:

- sześciolatków - oddziały „0” 97 dzieci,
- żłobek i dzieci 3-5 lat 53 dzieci.

W szkołach i placówkach oświatowych pracuje 120 nauczycieli, w tym:

- nauczyciele dyplomowani (34 osób),
- nauczyciele mianowani (60 osób),
- nauczyciele kontraktowi (20 osób),
- nauczyciele stażyści (8 osób).

Dodatkowo zatrudnieni są pracownicy administracyjni i obsługi:

- pracownicy administracyjni (13 osób),
- pracownicy obsługi (54 osób),
- pracownicy sezonowi (palacze) 6 osób+2 osoby od listopada 2004 r.

3. IDENTYFIKACJA PROBLEMÓW

3.1. Główne problemy w opinii mieszkańców i podmiotów instytucjonalnych

W toku prac nad przygotowaniem planu rozwoju lokalnego władze gminy Orzysz przystąpiły do realizacji badań ankietowych. W badaniach uczestniczyły następujące grupy i instytucje społeczne: sołtysi, przedsiębiorcy, policja, stowarzyszenia, emeryci, Związek Sybiraków, Miejski Ośrodek Pomocy Społecznej, Zakład Usług Komunalnych, biblioteka, przedszkole, gimnazja, szkoły podstawowe, Administracja Budynków Komunalnych, Dom Kultury w Orzyszu, radni oraz mieszkańcy gminy. Ogółem kwestionariusz wypełniło 114 osób.

Kwestionariusz badania poza pytaniami zamkniętymi, na które odpowiada się wybierając jedną lub kilka gotowych opcji, zawierał pytania otwarte dotyczące wskazania głównych problemów i ich uzasadnienia³. Najczęściej wymienianym problemem był stan dróg gminnych, niska jakość nawierzchni oraz niewystarczające prace remontowe.

Problemy zgłaszane przez **sołtysów** najczęściej dotyczyły konieczności remontu dróg, poprawy sytuacji w zakresie gospodarki wodno-kanalizacyjnej (Ublik, Dziubiele, Pianki, Chmielewo, Nowa Wieś, Suchy Róg) oraz budowy lub remontów remiz strażackich i świetlic (Okartowo-budowa strażnicy, Pianki-budowa świetlicy, Nowe Guty-budowa remizy i świetlicy, Odoje-remont remizy i świetlicy, Cierpięty-remont świetlicy, Góra-wyposażenie świetlicy). Potrzeby w zakresie budowy przystanku autobusowego zgłosiły Nowe Guty, Góra oraz Cierpięty. Istnieje ponadto konieczność wykonania nawierzchni asfaltowej na odcinku Orzysz-Wydminy oraz w miejscowości Odoje (odcinek ok. 1 km). Inne zgłaszane potrzeby dotyczyły telefonizacji oraz poprawy jakości w zakresie zaopatrywania mieszkańców w energię elektryczną (Czarne), wykonania plaży wiejskiej (Odoje), budowy boiska sportowego (Pianki), budowy ścieżek rowerowych łączących Szwejkówko z Orzyszem. Nowe Guty zaproponowały budowę portu dla żaglówek, łodzi, jachtów wraz z kompleksem wypoczynkowym, jako formę podniesienia atrakcyjności turystycznej i inwestycyjnej.

Przedsiębiorcy zwracają uwagę na potrzebę pogłębienia i udrożnienia kanału, budowy ścieżek rowerowych i przystani oraz zakupu karetki pogotowia. Ważnym zagadnieniem w opinii przedsiębiorców jest adaptacja budynków przejętych po jednostce wojskowej. Zgłaszano także potrzebę rozbudowy sieci kanalizacyjnej (doprowadzenie kanalizacji do Ośrodka Wypoczynku Doraźnego, na Os. Robotnicze, 22 Lipca, Śniardwy i Kajki), a także poprawienie sytuacji związanej z gospodarką odpadami. Przedsiębiorcy w kwestionariuszach poruszali także problem niskiej jakości w systemie dystrybucji i zaopatrywania mieszkańców w energię elektryczną.

Wśród podmiotów instytucjonalnych badaniami objęto m.in. **policję**. Policja porusza przede wszystkim kwestię bezpieczeństwa, związaną z nim niską jakość nawierzchni utwardzonych, konieczność remontu chodników, budowy chodnika (Orzysz-Wierzbiny), wycięcia zadrzewień i zakrzaceń przydrożnych, ale także budowę hali widowiskowo-sportowej. Wśród postulowanych potrzeb duży nacisk położono na zrealizowanie monitoringu na terenie miasta Orzysz. Inwestycja w znacznym stopniu przyczyniłaby się do poprawy bezpieczeństwa miasta.

Stowarzyszenia działające na terenie gminy Orzysz zwracają uwagę na konieczność budowy hali widowiskowo-sportowej, sal gimnastycznych przy gimnazjum i szkołach podstawowych oraz boiska sportowego. Stowarzyszenia wskazywały także na potrzebę modernizacji stadionu miejskiego, budowy ośrodka sportowo-rekreacyjnego, budowy krytej pływalni. Pomysłem na podniesienie konkurencyjności regionu mogłoby być pogłębienie rzeki Orzyszy, wykonanie szlaku żeglarskiego łączącego jez. Tyrkło z jez. Orzysz oraz budowa

³ W opracowaniu nie zamieszczono wypowiedzi wszystkich grup społecznych biorących udział w badaniach ankietowych ze względu na zbyt małą ich liczebność. Niemniej wypowiedzi tych grup brano pod uwagę przy formułowaniu wniosków końcowych.

przystani żeglarskiej w Orzyszu. Wśród innych pomysłów poprawy sytuacji na terenie gminy znalazły się m.in. budowa kanału łączącego jez. Tyrkło z jez. Buwełno, remonty budynków komunalnych oraz działania mające na celu renowację zabytków.

Emeryci wojskowi upatrują poprawy sytuacji w gminie w uruchomieniu na terenie gminy innej szkoły średniej, budowie domu socjalnego. Emeryci wskazują ponadto na konieczność ściągnięcia do gminy strategicznego inwestora, budowy ścieżek rowerowych, a także remontu chodników.

Miejski Ośrodek Pomocy Społecznej poza najważniejszymi problemami braku mieszkań socjalnych oraz nowych mieszkań komunalnych postuluje o podjęcie działań zmierzających do poprawy sytuacji ekonomicznej i społecznej mieszkańców gminy, tworzenia nowych, stałych miejsc pracy.

Konkretne propozycje rozwiązania niektórych problemów gminy przedstawia **Zakład Usług Komunalnych**. Zakład postuluje o modernizację ujęcia wody pitnej przy ul. Polnej (dobudowa 3 filtrów redukujących zawartość związków manganu oraz 3 filtrów redukujących zawartość związków żelaza, dobudowa zbiornika na wodę uzdatnioną), gdyż obecnie ujęcie nie spełnia norm Unii Europejskiej. Wśród najpilniejszych potrzeb do realizacji znalazły się także remont dworca kolejowego, modernizacja oczyszczalni ścieków (likwidacja części mechanicznej przy ul. Mazurskiej i zlokalizowanie części mechanicznej przy drodze Orzysz-Góra, modernizacja części biologiczno-chemicznej). Zakład wskazuje również potrzebę naprawy i wymiany oświetlenia ulicznego.

Pracownicy **Biblioteki Publicznej** uważają, że działania władz gminy powinny zmierzać do budowy kompleksu kulturalno-rekreacyjnego na terenie b. jednostki wojskowej. Poprawę sytuacji mogłaby przynieść budowa nowoczesnej biblioteki oraz muszli koncertowej z zapleczem (nad jez. Orzysz).

Pracownicy **gimnazjum** wskazywali na potrzebę zagospodarowania parku przy plaży miejskiej oraz zagospodarowania Ogródka Jordanowskiego, budowy ośrodka wypoczynkowego wraz z infrastrukturą, a także budowę hali widowiskowo-sportowej.

Z kwestionariusza przeprowadzonego wśród pracowników **przedszkola** wynika, że gmina powinna podjąć działania w zakresie budowy hal gimnastycznych, boisk, placów zabaw, kortów tenisowych, krytej pływalni oraz ścieżek rowerowych.

Pracownicy **Administracji Budynków Komunalnych** zauważają potrzebę remontów budynków komunalnych, budowę nowych budynków komunalnych, a także wykonanie oświetlenia na osiedlu przy ul. Giżyckiej, remont dróg i chodników oraz inwestycje w zakresie kanalizacji miasta.

Zdaniem pracowników **Domu Kultury** gmina powinna zainwestować w budowę Centrum Kultury. Nowoczesne centrum powinno zawierać salę widowiskową, kinową, audiowizualną oraz liczne pracownie. Zwiększenie atrakcyjności inwestycyjnej gminy mogłoby nastąpić wskutek udrożnienia kanału Orzysz.

Według osób zatrudnionych w **Szkole Podstawowej w Okartowie** istnieje pilna potrzeba działań zmierzających do zwiększenia atrakcyjności turystycznej gminy, w tym wymieniana się najczęściej:

- promowanie ruchu turystycznego,
- promowanie działalności gospodarstw agroturystycznych,
- oczyszczenie szlaków wodnych,
- utworzenie ścieżki edukacyjnej w Okartowie,
- budowę ścieżek rowerowych, turystycznych oraz przystani żeglarskiej,
- budowę kanału łączącego jez. Buwełno z jez. Tyrkło.

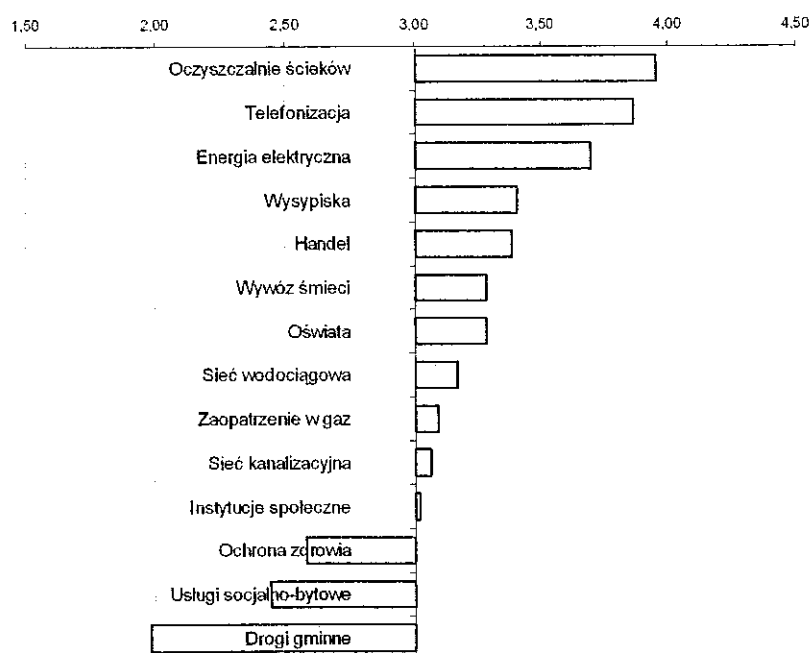
Ponadto zauważono potrzebę rozbudowy sieci wodno-kanalizacyjnej, budowy świetlicy w Okartowie, działań mających na celu pomoc rolnikom w przekwalifikowaniu się oraz działań na rzecz osób najniższej wykształcenia.

Pracownicy **Zespołu Szkół Podstawowej w Dąbrowce** wśród głównych potrzeb wymieniają konieczność rozbudowy sali gimnastycznej w Dąbrowce, budowę sali w Drozdowie, budowę zatoczki autobusowej w Dąbrowce oraz stworzenie zaplecza dla szkoły (budowa oddzielnego pomieszczenia, w którym mogłaby znaleźć się kuchnia i stołówka).

Badania przeprowadzone wśród **urzędników gminy Orzysz** wskazują na konieczność pogłębienia kanału i rzeki Orzysz, regulację brzegów rzeki, wykonania pasażu nad brzegami na terenie miasta. Ważnym zagadnieniem jest także dokończenie remontu Szkoły Podstawowej w Orzyszu, budowa sali gimnastycznej z basenem, budowa mieszkań socjalnych oraz remont istniejących budynków. Gmina Orzysz powinna także podjąć działania w zakresie wsparcia instytucji działających na rzecz firm sektora małej i średniej przedsiębiorczości (MSP) oraz rozważyć możliwość budowy hali widowiskowo-sportowej.

3.2. Ocena sytuacji

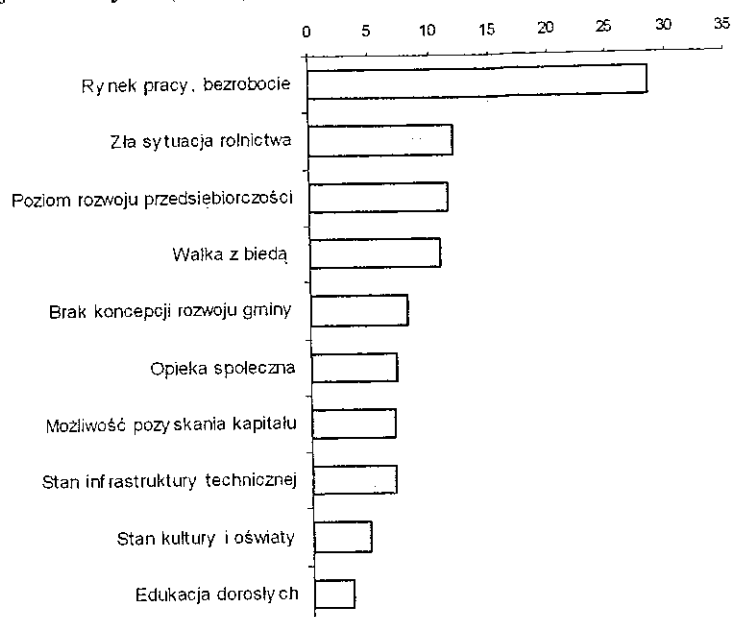
W zakresie infrastruktury technicznej respondenci przyznawali ocenę od 1 (ocena niedostateczna) do 5 (ocena bardzo dobra). Mieszkańcy gminy, grupy i instytucje społeczne najlepiej oceniły funkcjonowanie oczyszczalni ścieków (rys. 12). Średnia ocena wyniosła 3,95. Wysoko oceniono także poziom telefonizacji (3,86) oraz infrastrukturę w zakresie zaopatrywania w energię elektryczną (3,70). Na poziomie dostatecznym oceniono wysypisko (3,41), wywóz śmieci i oświatę (3,28). Ocenę w przedziale 3,0-3,2 przyznano gęstości i funkcjonowaniu sieci wodociągowej, kanalizacyjnej oraz działalności instytucji społecznych. Bardzo słabo oceniono jakość dróg gminnych (1,98), usługi socjalno-bytowe (2,45) oraz ochronę zdrowia (2,58).



Rys. 12. Ocena poziomu infrastruktury technicznej

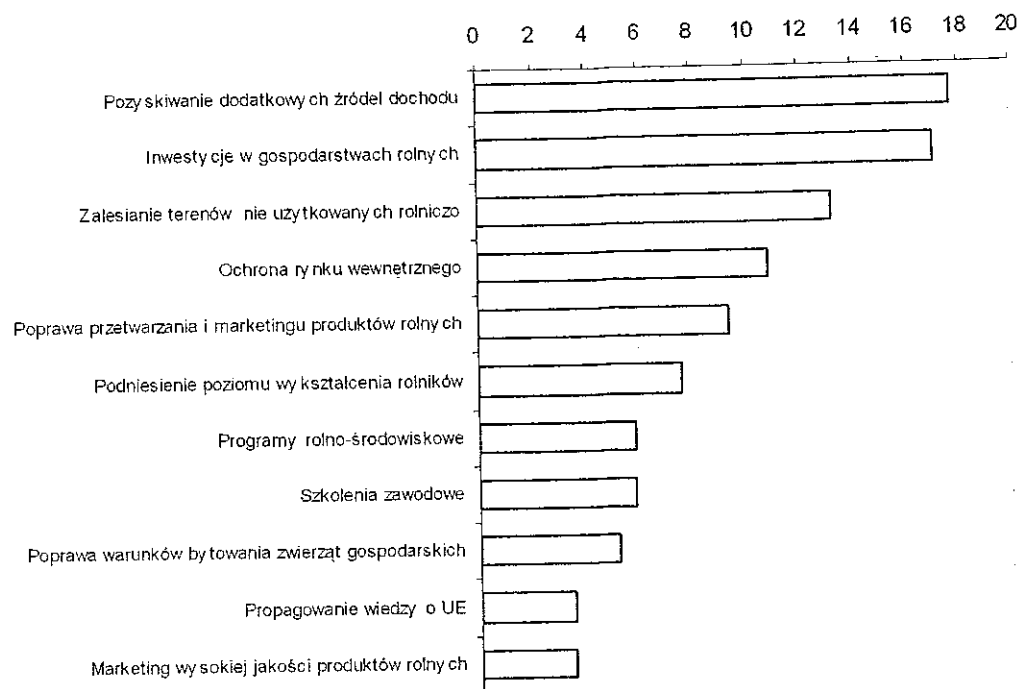
W kwestionariuszu sformułowano także pytanie dotyczące wskazania najważniejszych grup problemów. Blisko 28,6% ankietowanych jako najważniejszy problem wskazywało rynek pracy i bezrobocie, złą sytuację w rolnictwie wskazało 12%, a niski poziom rozwoju przedsiębiorczości 11,6% ankietowanych (rys. 13). Ważnym problemem w opinii mieszkańców

gminy są także walka z biedą (10,9%), brak koncepcji rozwoju gminy (8%), opieka społeczna (7%) oraz możliwość pozyskania kapitału i stan infrastruktury technicznej (obie kategorie uzyskały po 6,9% głosów). Najmniej punktów procentowych uzyskały stan kultury i oświaty (4,8%) oraz edukacja dorosłych (3,3%).



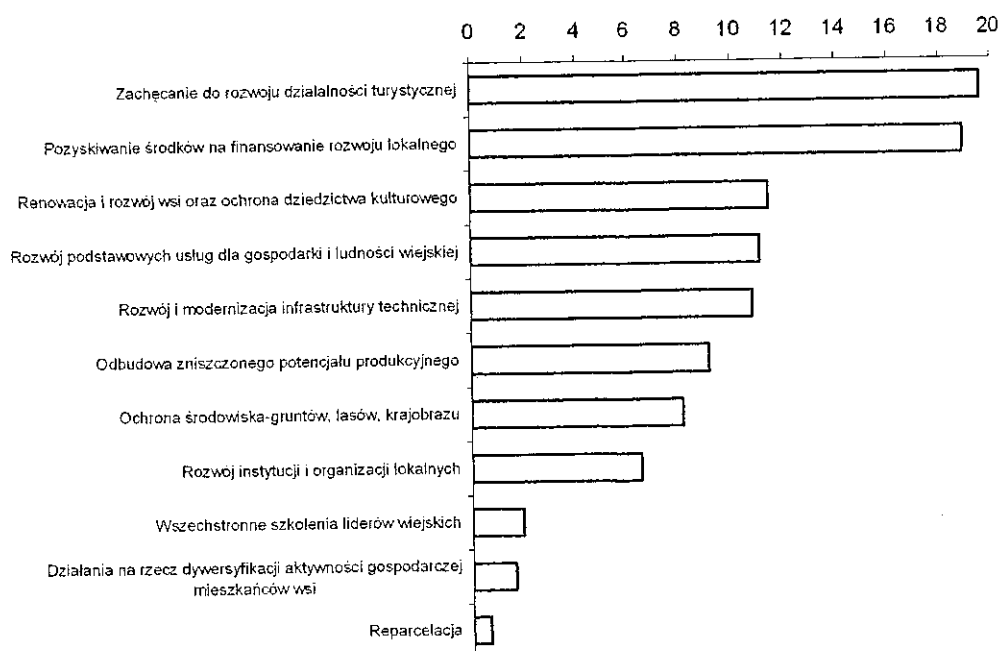
Rys. 13. Najważniejsze grupy problemów gminy Orzysz w opinii mieszkańców

W zakresie priorytetów respondenci wskazywali po 3 obszary w sferze rolnictwa i w sferze rozwoju terenów wiejskich. W sferze rolnictwa jako najważniejsze obszary uznano pozyskiwanie dodatkowych źródeł dochodu (17,8% respondentów), inwestycje w gospodarstwach rolnych (17,1%), zalesianie terenów nie użytkowanych rolniczo (13,2%) oraz ochronę rynku wewnętrznego (10,8%). W grupie zadań, które nie osiągnęły poparcia 10% respondentów znalazły się: poprawa przetwarzania i marketingu produktów rolnych (9,4%), podniesienie poziomu wykształcenia rolników (7,7%), programy rolno-środowiskowe oraz szkolenia zawodowe (obie kategorie znalazły uznanie 5,9% respondentów). Jako najmniej istotne w sferze rolnictwa uznano marketing wysokiej jakości produktów rolnych oraz propagowanie wiedzy o Unii Europejskiej (po 3,5%), a także poprawa warunków bytowania zwierząt gospodarskich (5,2%). Obszary priorytetowe w sferze rolnictwa przedstawiono na rysunku 14.



Rys. 14. Obszary priorytetowe w sferze rolnictwa

W sferze rozwoju terenów wiejskich za najważniejsze z punktu widzenia gospodarczego rozwoju gminy uznano (rys. 15) zachęcanie do rozwoju działalności turystycznej na wsi (19,6% respondentów), pozyskiwanie środków na finansowanie rozwoju lokalnego (19%), renowację i rozwój wsi oraz ochronę dziedzictwa kulturowego (11,4%). Do obszarów priorytetowych zaliczono także rozwój podstawowych usług dla gospodarki i ludności wiejskiej (11,1%) oraz rozwój i modernizację infrastruktury technicznej (10,8%). Poniżej 10% progu poparcia znalazły się odbudowa zniszczonego potencjału produkcyjnego (9,2%), ochrona środowiska (8,2%), a także rozwój instytucji i organizacji społecznych (6,5%). Najmniejszym poparciem społeczeństwa cieszyły się reparcelacja (0,7%), działania na rzecz dywersyfikacji aktywności gospodarczej mieszkańców wsi (1,6%) oraz szkolenia liderów (2%).



Rys. 15. Obszary priorytetowe w sferze rozwoju terenów wiejskich

3.3. Główne problemy w opinii zespołów zadaniowych

3.3.1. Infrastruktura techniczna

- brak zorganizowanej zbiórki odpadów, która objęłaby wszystkich mieszkańców gminy,
- brak systemu segregacji odpadów,
- brak prac modernizacyjnych na składowisku w m. Góra,
- trudności w likwidacji składowiska środków ochrony roślin zlokalizowanego w m. Nowe Guty,
- niedostateczny poziom edukacji dzieci, młodzieży i dorosłych w zakresie właściwego postępowania z odpadami,
- niewystarczająca długość sieci kanalizacji deszczowej,
- niewystarczająca długość sieci kanalizacyjnej odprowadzającej ścieki do oczyszczalni ścieków.
- pogarszający się stan rolnictwa,
- pogłębiający się zły stan dróg krajowych, powiatowych i gminnych,
- niski poziom zwodociągowania i skanalizowania,
- konieczność uzdatniania wydobywanych wód podziemnych wynikająca z podwyższonej zawartości związków żelaza i manganu,
- dominujący system ogrzewania węglem – duża emisja gazów,
- niedostatecznie rozwinięta infrastruktura odprowadzająca ścieki bytowo-gospodarcze na terenach zwodociągowanych oraz na obszarach rekreacji indywidualnej i zbiorowej,
- zrzuty niedostatecznie oczyszczonych ścieków do cieków wodnych,
- brak bazy przetwórstwa produktów rolnych.

3.3.2. Gospodarka

- niska aktywność gospodarcza mieszkańców gminy, obawy przed podjęciem działalności na własny rachunek,
- wysoka liczba osób trwale pozostająca bez pracy (szczególnie wśród osób z wykształceniem podstawowym, bez wykształcenia oraz z wykształceniem średnim),
- niski wskaźnik lokalizacji kapitału spoza gminy,
- osłabienie dynamiki rozwoju firm prowadzących działalność w zakresie turystyki i rekreacji.

3.3.3. Sfera społeczna

Sfera demograficzna:

- niekorzystne zmiany w strukturze wieku ludności gminy (starzenia się społeczeństwa),
- pogarszająca się dostępność młodzieży do szkolnictwa średniego i wyższego,
- zasoby ludzkie-wysoki poziom bezrobocia, niski poziom kwalifikacji zawodowych ludności,
- niska aktywność gospodarcza społeczeństwa,
- bezradność w sprawach opiekuńczo-wychowawczych i prowadzenia gospodarstwa domowego,
- nierozwiązany problem osób niepełnosprawnych, osób z długotrwałą chorobą oraz chorobą alkoholową,
- wzrost liczby dzieci i młodzieży zażywających substancji psychotropowych.

Rynek pracy:

- wysoka stopa bezrobocia,
- wysoki udział osób bezrobotnych w wieku produkcyjnym w stosunku do ogółu ludności,
- wysokie bezrobocie wśród kobiet,
- wysoki odsetek osób poszukujących pracy powyżej 13 miesięcy.

Warunki i jakość życia mieszkańców:

- duża liczba osób spełniających kryteria uprawniające do przydziału i zamiany lokalu z zasobów mieszkaniowych gminy,
- wysokie bezrobocie powoduje brak środków na ponoszenie miesięcznych opłat za zajmowany lokal, przystąpienie do budowy własnego budynku, wpłaty na mieszkanie spółdzielcze, wniesienie wkładu na lokal z Towarzystwa Budownictwa Społecznego,
- brak mieszkań powoduje m.in. nadmierne zagęszczenie mieszkańców w jednym lokalu (co przyspiesza degradację lokalu), brak godziwych warunków do wychowania dzieci, wzrost liczby zachorowań wśród dorosłych i dzieci, rozpad pożycia małżeńskiego,
- brak środków własnych w budżecie gminy na pokrycie pełnych kosztów inwestycji,
- postępująca dewastacja istniejących zasobów mieszkaniowych,
- brak dokumentacji pozwalającej na rozpoczęcie inwestycji,
- wzrost przestępczości wśród nieletnich.

4. ZADANIA POLEGAJĄCE NA POPRAWIE SYTUACJI NA DANYM OBSZARZE

4.1. Wyniki pracy zespołów zadaniowych ds. rozwoju lokalnego

Zarządzeniem nr 12 Burmistrza Orzysza z dnia 1 lipca 2004 r. powołano zespoły zadaniowe ds. rozwoju lokalnego oraz koordynatorów poszczególnych grup⁴:

- Zespół Gospodarczy – koordynator Lucyna Gajdulewicz,
- Zespół Porządku Publicznego – Ewa Wasilewska,
- Zespół Zdrowia i Opieki Społecznej – Jadwiga Gryncewicz,
- Zespół Oświaty – Krystyna Harłóżyńska,
- Zespół Kultury – Beata Szymankiewicz,
- Zespół Rolnictwa i Ochrony Środowiska – Joanna Koronkiewicz,
- Zespół Turystyki, Promocji Gminy i Sportu – Ewa Matczak.

Powołana w gminie grupa robocza składająca się z zespołów powołanych w celu opracowania głównych kierunków rozwoju gminy oraz identyfikacji podstawowych problemów wyznaczyła następujące zadania służące poprawie sytuacji w gminie.

W zakresie gospodarki nieruchomościami i gospodarowania mieniem gminnym:

- przejęcie nieruchomości niezabudowanych i zabudowanych po zlikwidowanej jednostce wojskowej na terenie Orzysza w celu rewitalizacji;

w zakresie zaopatrzenia w wodę:

- modernizacja stacji uzdatniania wody w Orzyszu z wyposażeniem zbiornika wody pitnej (uzdatnionej),
- wykonanie spinki wodociągowej na odcinku na ul. Rynek do ul. Mickiewicza w celu likwidacji przewężenia sieci wodociągowej na odcinku Orzysz-Góra,
- zwodociągowanie i skanalizowanie terenów miejskich i wiejskich zgodnie z koncepcją zaopatrzenia wsi w wodę i odprowadzania ścieków (z uwzględnieniem Stacji Mazurskiej Służby Ratowniczej, terenów przewidzianych w planie zagospodarowania przestrzennego na cele takie jak: pola biwakowe, plaża, ośrodki bazy dla obsługi turystyki wodnej) oraz innymi dokumentami szczegółowymi;

⁴ Skład osobowy poszczególnych Zespołów przedstawiono w załączniku nr 1.

W zakresie gospodarki ściekowej zespół zadaniowy zwrócił uwagę na konieczność modernizacji oczyszczalni ścieków w Mikoszach zgodnie z wstępną koncepcją;

w zakresie dróg, ulic, chodników i mostów:

- wykonanie ciągów komunikacyjnych, remont, utwardzanie i modernizacja istniejących wewnętrznych dróg osiedlowych i ulic powstałych wraz z rozwojem zabudowy mieszkaniowej, administrowanych przez Spółdzielnię Mieszkaniową, Administrację Budynków Komunalnych i Wojskową Agencję Mieszkaniową,
- budowa i remonty dróg w gminie Orzysz;

w zakresie ciepłownictwa:

- modernizacja ciepłowni,
- rozbudowa sieci ciepłowniczej,
- docieplenie budynków;

w zakresie oświetlenia ulicznego:

Modernizacja sieci energetycznej i rozbudowa oświetlenia drogowego na terenie gminy Orzysz:

- wymiana opraw,
- wymiana zegarów na astronomiczne,
- wymiana liczników na 2-taryfowe,
- wymiana na linie izolowane linii przesyłowych energii elektrycznej,
- budowa rozdzielni GPZ 110 KV/ 15 w celu uniezależnienia się od linii 15 KV (zasilania średniego napięcia) z Pisza, Białej Piskiej i Giżycka;

w zakresie zieleni miejskiej i zadrzewienia:

- dalsze sukcesywne urządzenie zieleni miejskiej, zadrzewień oraz odbudowywanie zniszczeń pohuraganowych w parku miejskim,
- urządzenie parku między ul. Ełcką a ul. Kanałową zgodnie z planem zagospodarowania przestrzennego,
- urządzenie terenu zieleni parkowej przy ul. Leśnej powiązanej ze sportem, turystyką i rekreacją;

w zakresie utrzymania czystości, porządku oraz utylizacji odpadów stałych:

- rozwijanie sprawnego systemu oczyszczania miasta i gminy poprzez szybki i kompleksowy odbiór śmieci
- zakup dalszych kontenerów na śmieci oraz do segregacji odpadów (makulatura, szkło, plastik, papier),
- propagowanie estetyki domostw miasta i zagród wiejskich,
- bezwzględna likwidacja występujących dzikich wysypisk,
- zalesienie terenów wokół wysypiska odpadów komunalnych;

w zakresie utrzymania cmentarzy gminnych i targowisk:

- przeniesienie linii energetycznych z terenów cmentarzy w Orzyszu i Okartowie,
- wykonanie alejek utwardzonych na cmentarzu w Orzyszu i Okartowie,
- zakończenie utwardzania nawierzchni placu i wykonanie ogrodzenia targowiska miejskiego;

w zakresie gospodarki mieszkaniowej i budownictwa mieszkaniowego:

- budowa trzech budynków socjalnych dla 120 rodzin, w tym jednego mieszkania chronionego dla potrzeb MOPS,
- sukcesywny remont budynków komunalnych i wspólnotowych w gminie Orzysz,
- uzbrojenie terenów przewidzianych w opracowywanych planach zagospodarowania przestrzennego miasta i gminy pod budownictwo wysokie i zabudowę mieszkalną jednorodzinną,
- sukcesywny remont obiektów znajdujących się w „zasobach obiektów zabytkowych i kulturowych” gminy Orzysz.

4.1.1. Rolnictwo

Cele:

- a) podniesienie standardu życia i pracy na wsi,
- b) podniesienie atrakcyjności turystycznej,
- c) zapewnienie trwałego wzrostu atrakcyjności inwestycyjnej,
- d) zaspokojenie potrzeb społecznych i kulturalnych,
- e) rozwój tożsamości społeczności wiejskiej i zachowania dziedzictwa kulturowego,
- f) tworzenie pozarolniczych miejsc pracy na wsi.

Zadania:

- kształtowanie centrów wsi poprzez remont lub budowę dróg, chodników i oświetlenia,
- urządzenie terenów zielonych i innych miejsc wypoczynku, w tym urządzenia plaż wiejskich,
- remont dróg dojazdowych do pól,
- popieranie drobnej wytwórczości na wsi,
- konserwacja i budowa urządzeń melioracyjnych dostosowanych do potrzeb poszczególnych ekosystemów,
- tworzenie gospodarstw ekologicznych i ich promocja,
- powstanie nowych i rozwój istniejących gospodarstw agroturystycznych,
- wspieranie powstania grup producenckich,
- wdrażanie programów rolnośrodowiskowych,
- remont, budowa oraz wyposażenie świetlic wiejskich,
- budowa elementów małej infrastruktury turystycznej oraz rekreacyjnej (pomostów i moł, tarasów widokowych, instalacji tablic dydaktycznych i informacyjnych związanych z oznakowaniem terenów atrakcyjnych turystycznie),
- zagospodarowanie zbiorników i cieków wodnych (udrożnienie szlaków kajakowych),
- różnicowanie działalności rolniczej,
- szerokopasmowy dostęp do Internetu.

4.1.2. Ochrona środowiska

Cele:

- a) poprawa stanu środowiska naturalnego,
- b) zachowanie walorów i zasobów przyrodniczych gminy,
- c) zmniejszenie poziomu zanieczyszczeń,
- d) poprawa jakości życia i zdrowotności mieszkańców,
- e) poszerzanie wiedzy i świadomości ekologicznej społeczeństwa,
- f) tworzenie korzystnego wizerunku gminy.

Zadania:

- rozbudowa sieci kanalizacyjnych i wodociągowych,
- budowa przydomowych oczyszczalni ścieków w gospodarstwach oddalonych od zabudowy zwartej,
- modernizacja sieci wodociągowej w Chmielewie,
- rozwiązanie gospodarki wodno-ściekowej w Suchym Rogu,
- ochrona powietrza poprzez przebudowę kotłowni opalanych węglem na paliwa ekologiczne,
- działania w zakresie gospodarki odpadami, w tym zbiórki odpadów niebezpiecznych,
- modernizacja oraz dostosowanie istniejącego składowiska odpadów komunalnych w miejscowości Góra do obowiązujących przepisów poprzez wykonanie pasa zieleni ochronnej oraz wykonanie rowu drenażowego zabezpieczającego spływy w kierunku składowiska,
- zachowanie walorów i zasobów przyrodniczych, w tym wzrost lesistości,
- likwidacja dzikich wysypisk,
- rekultywacja gruntów zdewastowanych i zdegradowanych,
- edukacja ekologiczna.

4.1.3. Turystyka i sport

Gmina Orzysz to kraina jezior i lasów. Wyjątkowe walory przyrody i specyficzny mikroklimat gminy tworzą wspaniałe miejsce do zamieszkania oraz rekreacji i uprawiania turystyki. O atrakcyjności turystycznej gminy decydują przede wszystkim: czyste, nieskażone środowisko naturalne, bogactwo lasów oraz czyste akweny wodne. Sezon turystyczny w gminie trwa od maja do końca września.

Rozwój turystyki musi odbywać się zgodnie z zasadami racjonalnego wykorzystywania środowiska równolegle z proekologiczną edukacją społeczeństwa. Rozwój ten obejmuje następujące elementy: poprawę dostępności usług turystycznych (układ dojazdowy), rozbudowę i modernizację bazy turystycznej, kształcenie kadr turystycznych oraz stworzenie systemu informacji i promocji oferty usług turystycznych.

Cel główny:

zaspokajanie potrzeb społeczności lokalnej w zakresie kultury fizycznej i turystyki.

Cele szczegółowe:

- budowa sali sportowo-widowiskowej wraz z pływalnią, pełnym zapleczem gospodarczym oraz parkingami, modernizacja sal gimnastycznych i boisk przyszkolnych,
- przekwalifikowanie boiska miejskiego na Stadion Miejski, generalny remont stadionu,
- utworzenie Ośrodka Sportu i Rekreacji, który przejąłby nadzór nad obiektami rekreacyjnymi.

Zadania:

W zakresie turystyki celem głównym jest rozwój przemysłu turystycznego, włączenie gminy Orzysz do żeglarskiego szlaku turystycznego oraz przedłużenie sezonu turystycznego. W związku z tym zaproponowano następujące zadania:

- udrożnienie Kanału oraz budowa kanału łączącego jez. Tyrkło z jez. Bawelno,
- budowę przystani żeglarskich i kajakowych na terenie gminy Orzysz,
- podnoszenie standardu i wyposażenia istniejącej bazy sportowej i turystycznej (włącznie z układem dojazdowym),
- wytyczenie i oznakowanie szlaków turystycznych (rowerowych, pieszych, wodnych),
- modernizację i budowę urządzeń obsługi turystyki kwalifikowanej i krajoznawczej (pieszej, motorowej, rowerowej, wodnej itp.),
- budowę ciągu pieszo-rowerowego z miejscami rekreacyjnymi wzdłuż Kanału Orzysz,
- kształcenie kadr turystycznych,

- stworzenie systemu informacji i promocji oferty usług rekreacyjno-turystycznych,
- organizację cyklicznych imprez promujących gminę,
- tworzenie wiosek turystycznych,
- budowę niecek wodnych, całorocznych przy szkołach i przedszkolu,
- budowę plaż wiejskich, zagospodarowanie terenu przy Plaży Miejskiej,
- zarybianie jezior.

4.2. Zmiany w sferze społecznej i bezpieczeństwa

4.2.1. Edukacja

Cele:

- a) podwyższanie jakości pracy szkół i przedszkoli,
- b) zwiększenie oferty edukacyjnej,
- c) poprawę stanu technicznego placówek i bazy edukacyjnej na podstawie opracowanej „Koncepcji Rozwoju Oświaty”.

Zadania:

Ad. a (*podwyższanie jakości pracy szkół i przedszkoli*) - zadania:

- kształcenie potencjału kadrowego,
- tworzenie wewnątrzszkolnego Systemu Doskonalenia Nauczycieli,
- powoływanie zespołów doradztwa koleżeńkiego,
- współpraca z Ośrodkiem Doskonalenia Nauczycieli,
- wspieranie finansowe doradców metodycznych.

Ad. b (*zwiększenie oferty edukacyjnej*) – zadania:

- zorganizowanie kursów przyuczających do zawodu po ukończeniu gimnazjum,
- zorganizowanie klas nauki zawodu w ramach gimnazjum,
- zorganizowanie pomocy psychologicznej dla dzieci i uczniów w placówkach oświatowych poprzez stworzenie etatu psychologa,
- zwiększenie zatrudnienia pedagogów i logopedów w szkołach i przedszkolu w gminie Orzysz,
- wprowadzenie drugiego języka obcego w Gimnazjach gminnych,
- wprowadzenie języka obcego w przedszkolach gminnych,
- zwiększenie oferty zajęć fakultatywnych w szkołach,
- zapewnienie dowożenia na zajęcia szkolne - zakup autobusów szkolnych,
- wspieranie rozwoju ucznia o specyficznych potrzebach edukacyjnych (uczniowie szczególnie uzdolnieni i uczniowie dysfunkcyjni),
- zapewnienie opieki uczniom z zakresu higieny szkolnej-utworzenie gabinetów higienistek szkolnych w placówkach oświatowych.

Ad. c (*poprawa stanu technicznego placówek i bazy edukacyjnej na podstawie opracowanej „Koncepcji Rozwoju Oświaty”*) zadania:

- modernizacja i remonty budynków szkolnych w gminie Orzysz,
- remonty kuchni szkolnych w gminie Orzysz,
- budowa i modernizacja sal gimnastycznych przy szkołach,
- wykonanie boisk szkolnych i modernizacja już istniejących boisk przy szkołach,
- rozbudowa i modernizacja Szkoły Podstawowej w Orzyszu:
 - adaptacja budynku przy ul. Wojska Polskiego 12 włącznie z drogą dojazdową i placem manewrowym w latach 2004-2007,
 - wykonanie wymiany instalacji elektrycznej, wodno-kanalizacyjnej, centralnego ogrzewania, adaptacja pomieszczeń z przeznaczeniem na sanitariaty dla uczniów i

personelu oraz wymiana stolarki okiennej i drzwiowej w budynku głównym Szkoły Podstawowej w Orzyszu w latach 2004-2007,

- budowę sali widowiskowo-sportowej w Orzyszu lata 2005-2007,
- pełną komputeryzację szkół i przedszkoli w gminie Orzysz,
- stworzenie pracowni do nauki języków obcych w placówkach oświatowych,
- systematyczne doposażanie szkół w pomoce naukowe i sprzęt szkolny (ławki i meble),
- stworzenie „Zielonej Szkoły” w Ogródku.

4.2.2. Kultura

Rozwój kultury uwarunkowany jest od szeregu czynników, które pogrupowano w sposób przedstawiony poniżej.

1. Budowa kompleksu kulturalno-rekreacyjno-sportowego „*Centrum Kultury i Sportu*” (dostosowanego do potrzeb osób niepełnosprawnych) zawierającego:

- salę kinową z klimatyzacją,
- salę widowiskową z zapleczem scenicznym,
- salę do prowadzenia poszczególnych form działalności kulturalnych:
 - pracownia plastyczna, rękodzieła artystycznego,
 - pracownia fotograficzna,
 - pracownia malarska,
 - pracownia taneczna,
 - pracownia muzyczna,
 - pracownia wirtualna językowa,
 - pracownia komputerowa,
 - pracownia regionalna,
- nowoczesną bibliotekę (wypożyczalnia dla dorosłych, wypożyczalnia dla dzieci, czytelnia dla dzieci, czytelnia dla dorosłych, sala do prowadzenia zajęć bibliotecznych, archiwum, pomieszczenia socjalne),
- basen, saunę,
- fitness,
- siłownię,
- gabinet odnowy biologicznej,
- zaplecze gastronomiczne.

Budowa obiektu umożliwi rozwój kulturalny, zaspokoi wszechstronne potrzeby mieszkańców gminy i odwiedzających ją turystów. Tak nowoczesny kompleks uaktywni przede wszystkim młodzież, przyciągnie cenione zespoły muzyczne, artystów. Będzie miejscem propagowania kultury ludowej i pomoże rozwinąć formy aktywnego wypoczynku. W takich warunkach mogłyby odbywać się cykliczne imprezy kulturalne. Kompleks stanowiłby element promocji gminy Orzysz.

2. Budowa muszli koncertowej wraz z zapleczem scenicznym zlokalizowanej blisko jeziora.

Muszla Koncertowa znajdująca się w Ogródku Jordanowskim nie spełnia warunków jakie zastrzegają twórcy artystyczni (mała powierzchnia, brak oświetlenia, brak garderoby, brak toalety). Położenie nad jeziorem, wykorzystanie walorów naturalnych wpłynie na atrakcyjność przedsięwzięć kulturalnych.

3. Budowa miasteczka młodzieżowego na terenach powojaskowych:

- „miasteczko ruchu drogowego”,
- oświetlone lodowisko z wypożyczalnią sprzętu,
- ścieżki do jazdy na łyżworolkach, deskorolkach,
- plac zabaw dla dzieci,

- wspinaczka skałkowa itd.
- 4. Budowa i modernizacja w obrębie miasta dróg rowerowych.
Stworzenie tras rowerowych połączonych ze zwiedzaniem, poznawaniem ciekawych przyrodniczych miejsc, zasobów przyrodniczych (bobrowiska, bagna, oczka wodne).
- 5. Wykorzystanie naturalnego położenia miejscowości w celu promocji:
 - regulacja kanału,
 - deptaki wzdłuż kanału,
 - przystań przy kanale,
 - modernizacja plaży miejskiej.
- 6. Budowa świetlic wiejskich i boisk sportowych.

4.2.3. Ochrona zdrowia

Cel:

Podniesienie ogólnego poziomu zdrowotności społeczności lokalnej.

Zadania:

Budowa nowego ośrodka zdrowia.

Na jednym terenie mogłyby się mieścić: ośrodek zdrowia wyposażony w windę, dostosowany do potrzeb osób niepełnosprawnych, apteka, laboratorium, fizykoterapia, opieka społeczna, świetlica socjoterapeutyczna, placówka specjalistyczna (Centrum Opieki Długoterminowej-Caritas), a także gabinet dla Podstacji Ratownictwa Medycznego, garaż, myjnia.

Dalsze potrzeby to:

- wyposażenie w nowoczesny sprzęt medyczny m.in. w USG,
- rozszerzenie specjalności świadczonych usług medycznych,
- zatrudnienie większej liczby lekarzy,
- stworzenie gabinetu ginekologii i położnictwa,
- stworzenie gabinetu do EKG i spirometrii,
- uruchomienie punktu dziennego pobytu pacjenta,
- rozszerzenie limitu na świadczenia usług pielęgniarских,
- stworzenie lokalu do prowadzenia zajęć w ramach świetlicy socjoterapeutycznej,
- rozbudowa i modernizacja Ośrodka Rehabilitacyjno-Readaptacyjnego w Gaudynkach,
- budowa Domu Pomocy Społecznej-Ośrodka Pomocy Paliatywnej,
- budowa Ośrodka Pastoralno-Szkoleniowego.

4.2.4. Pomoc społeczna

- w zakresie bezrobocia

Cel główny:

pomoc społeczna jako sprawny i skuteczny element systemu wsparcia społecznego mieszkańców gminy Orzysz.

Cele szczegółowe:

- zmniejszenie zjawiska dziedziczenia bezrobocia (w rodzinach objętych pomocą społeczną) i degradacji społeczno-zawodowej,
- zmniejszenie poziomu ubóstwa osób i rodzin,
- przeciwdziałanie i eliminowanie negatywnych skutków psychospołecznych powodujących nieprawidłowości w funkcjonowaniu rodziny.

Zadania:

- doskonalenie współpracy ośrodków pomocy społecznej i powiatowych urzędów pracy na rzecz tworzenia programów pomocy rodzinom objętym pomocą społeczną,
- wyrównywanie szans edukacyjnych dzieci i młodzieży z rodzin najuboższych,
- wzmożenie indywidualnej pracy socjalnej z rodzinami i osobami, szczególnie z obszaru ubóstwa, korzystającymi z pomocy społecznej,
- inicjowanie i wspieranie środowiskowych form wsparcia dla osób bezrobotnych,
- podejmowanie działań w celu wydzielania środków na ekonomiczne usamodzielnienie się osób i rodzin bezrobotnych korzystających z pomocy społecznej,
- zatrudnienie socjalne,
- prowadzenie poradnictwa specjalistycznego, którego zadaniem będzie m. in. eliminowanie negatywnych następstw długotrwałego bezrobocia, wsparcia psychicznego, umożliwienie korzystania z pomocy specjalistycznej, udział w grupach wsparcia i grupach samopomocowych itp.,
- rozwiązywanie problemów bezrobocia systemowo (z uwzględnieniem pomocy dla rodziny bezrobotnego),
- budowa centrum aktywizacji zawodowej bezrobotnych mieszkańców gminy Orzysz.

- w zakresie bezradności w sprawach opiekuńczo-wychowawczych i prowadzenia gospodarstwa domowego

Cel główny:

prawidłowo funkcjonująca rodzina.

Cele szczegółowe:

- zapobieganie kryzysom rodziny i wspieranie rodzin w kryzysie,
- odpowiedzialność naturalna rodziny za los dziecka,
- sprawny system przeciwdziałania patologiom społecznym,
- dobre warunki materialno-bytowe rodzin.

Zadania:

- umożliwienie rodzinie uzyskania specjalistycznego wsparcia i niezbędnej pomocy socjalnej odpowiadającej zmieniającym się potrzebom,
- wzmocnienie poczucia odpowiedzialności rodziców za wychowanie dzieci i przygotowanie ich do samodzielnego życia poprzez:
 - o inicjowanie działań na rzecz pomocy rodzinom, znajdującym się w kryzysie,
 - o prowadzenie pracy socjalnej mającej na celu m. in. propagowanie prawidłowych wzorców funkcjonowania rodziny,
- podejmowanie zdecydowanych działań środowiskowych poprzez:
 - o stworzenie sprawnego systemu pomocy dla osób uzależnionych,
 - o monitorowanie zjawisk patologicznych,
 - o współpracę ze szkołami w zakresie kreowania i upowszechniania pozytywnych wzorców osobowych,
 - o współpracę z Kościołem katolickim oraz innymi kościołami i związkami wyznaniowymi,
 - o pracę socjalną z osobami i rodzinami dotkniętymi problemami przemocy w rodzinie polegającą na wczesnym diagnozowaniu symptomów występowania problemu przemocy w rodzinie oraz udzielanie środowiskowej pomocy interwencyjnej nakierowanej na zapewnienie bezpieczeństwa, powstrzymywanie kryzysu i zjawiska przemocy,
 - o tworzenie grupy wsparcia dla dzieci i młodzieży dotkniętych przemocą i będących świadkami przemocy, której celem będzie udzielanie informacji na temat zjawiska

- przemocy w rodzinie, uczenie wyrażania emocji, rozładowywania agresji, napięć, uczenie konstruktywnego rozwiązywania konfliktów, kształtowanie pozytywnego obrazu samego siebie,
- urządzenie mieszkania chronionego dla ofiar przemocy w rodzinie.
- pomoc materialna dla uczących się dzieci i studiującej młodzieży z rodzin najuboższych,
- zapewnienie niezbędnych środków finansowych na wsparcie rodzin najuboższych,
- organizacja zatrudnienia socjalnego,
- dożywianie dzieci potrzebujących pomocy.

- w zakresie niepełnosprawności i długotrwałej choroby

Cel główny:

większa opieka nad osobami starszymi, niepełnosprawnymi i terminalnie chorymi, niezdolnymi do samodzielnego funkcjonowania w środowisku.

Cele szczegółowe:

- wspieranie osób niepełnosprawnych, starszych i przewlekle chorych i aktywizowanie ich do udziału w życiu społecznym,
- zapewnienie odpowiednich form opieki osobom wymagającym takiej pomocy.

Zadania:

- ułatwianie kontaktów z placówkami służby zdrowia,
- udzielanie pomocy w korzystaniu z różnych form rehabilitacji leczniczej i społecznej,
- inicjowanie kontaktów rodzinnych,
- uwrażliwianie społeczności lokalnej na potrzeby osób starszych, niepełnosprawnych i przewlekle chorych,
- upowszechnianie idei wolantariatu,
- korzystanie przez osoby starsze i niepełnosprawne z przysługujących im uprawnień, np. wyjazdu na turnus rehabilitacyjny, do sanatorium, w uzyskaniu odpowiedniego sprzętu rehabilitacyjnego itp.,
- podejmowanie działań zmierzających do większego zaangażowania rodziny w sprawowaniu opieki nad osobą wymagającą takiej formy pomocy, w tym zawieranie zobowiązań alimentacyjnych, porozumień na świadczenia usług,
- zapewnienie osobom uprawnionym usług opiekuńczych obejmujących: pomoc w zaspokajaniu codziennych potrzeb życiowych, podstawową opiekę higieniczną, pielęgnację oraz zapewnienie kontaktu z otoczeniem,
- stworzenie systemu poradnictwa specjalistycznego dla tych osób i ich rodzin (prowadzonego przez pracowników socjalnych oraz konsultantów).

- w zakresie alkoholizmu

Cel główny:

zmniejszenie rozmiaru aktualnie istniejących problemów alkoholowych.

Cele szczegółowe:

- zwiększenie dostępności pomocy terapeutycznej i rehabilitacyjnej dla osób uzależnionych od alkoholu i członków ich rodzin,
- wypracowanie i doskonalenie form pracy z podopiecznym uzależnionym w celu mobilizacji go do podjęcia leczenia odwykowego,
- ochrona dzieci przed skutkami alkoholizmu rodziców,
- pomoc na rzecz osób dotkniętych problemem alkoholowym.

Zadania:

- pozyskanie oddzielnego lokalu na Punkt Konsultacyjny i środowiskową świetlicę opiekuńczo-wychowawczą,
- organizowanie grup terapeutycznych dla osób uzależnionych od alkoholu i członków ich rodzin,
- prowadzenie profilaktycznej działalności informacyjnej i edukacyjnej,
- udzielanie pomocy pedagogicznej, psychologicznej i prawnej,
- propagowanie i współpraca przy tworzeniu programów profilaktycznych,
- motywowanie uzależnionych i współuzależnionych podopiecznych MOPS do zmiany sytuacji życiowej poprzez:
 - o opracowanie modelu współpracy pracownik socjalny – konsultant psycholog;
 - o wspieranie prowadzenia działań promujących trzeźwość.
- prowadzenie profilaktycznej działalności wspomagającej i edukacyjnej na rzecz dzieci i młodzieży poprzez:
 - o zaspokajanie socjalnych potrzeb dzieci dotkniętych problemem alkoholowym;
 - o dofinansowanie obozów terapeutycznych dla dzieci;
 - o wdrażanie i prowadzenie programów edukacyjno-profilaktycznych i terapeutycznych;
 - o prowadzenie świetlic terapeutycznych dla dzieci i młodzieży;
 - o propagowanie metod wczesnego rozpoznawania zagrożenia związanego z używaniem alkoholu przez dzieci i młodzież.

4.2.5. Bezpieczeństwo

W zakresie zwiększenia bezpieczeństwa i polepszenia porządku publicznego, proponuje się następujące działania:

- założenie monitoringu na terenie miasta (kamery powinny być ustawione w miejscach, w których najczęściej dochodzi do popełniania przestępstw oraz w lokalach dyskotekowych),
- zwiększenie oświetlenia miasta i gminy (w szczególności parkingów, sklepów itp.),
- doposażenie policji w niezbędny sprzęt umożliwiający realizowanie zadań wynikających z ustawy o Policji (samochód, mała łódź motorowa z możliwością przemieszczania jej na różne jeziora, środki łączności),
- wybudowanie stałego posterunku dla Ratowniczej Służby Mazurskiej na jez. Orzysz,
- wyznaczenie miejsca pod sezonowy posterunek MSR na jez. Tyrkło,
- modernizacja plaży miejskiej w Orzyszu i przystosowanie jej do standardów europejskich (pod względem zabezpieczenia ratowniczego jak również warunków socjalnych),
- wybudowanie krytej pływalni, na której przez cały rok organizowane byłyby lekcje pływania dla dzieci i dorosłych,
- wybudowanie lodowiska miejskiego w celu odciążenia dzieci i młodzieży od dzikich ślizgawek na stawach i jeziorach,
- przygotowanie wiejskich kąpielisk (pomostów i wydzielonych miejsc do kąpieli,
- zakup nowych samochodów pożarniczych z wyposażeniem specjalistycznym (drogowym, chemicznym itp.) dla jednostek OSP,
- budowa 3 nowych strażnic OSP (Okartowo, Odoje, Nowe Guty), remont i modernizacja pozostałych strażnic OSP,
- zakupienie nowego sprzętu łączności dla OSP.

5. REALIZACJA ZADAŃ I PROJEKTÓW

Harmonogram działań realizowanych i zaplanowanych na lata 2004-2006 przedstawiono w formie tabelarycznej (tab. 6 i 7). W zestawieniu uwzględniono m.in. przybliżoną kolejność wykonania, czas realizacji, przewidywane rezultaty inwestycji, jednostki współuczestniczące w realizacji i współfinansowaniu zadań.

Tabela 6. Wydatki inwestycyjne gminy w roku budżetowym 2004

Planowane nakłady										
Lp.	Dział Rozdział	Nazwa zadania inwestycyjnego	Łączne nakłady finansowe (3+8+9)	Rok budżetowy 2004 (6+7+8+9)	W tym: źródła finansowania 2004 r.					Jednostka org. realizująca zadanie lub koordynująca program
					Środki własne	Kredyty i pożyczki	Środki pochodzące z innych źródeł	Środki pochodzące ze środków UE		
									6.	
1.	2.	3.	4.	5.	6.	7.	8.	9.	10.	
1.	010 01010	Budowa wodociągu z m. Okartowo do m. Węzawo	294 800	294 800	294 800	0	0	0		Gmina
2.	01010	Opłacowanie dokumentacji na wodociąg z Orzysza do m. Grądy	25 000	25 000	25 000	0	0	0		Gmina
3.	600 60011	Opłacowanie dokumentacji na modernizację drogi krajowej w miejscowości Okartowo	30 000	30 000	30 000	0	0	0		Gmina
4	600 60016	Odbudowa drogi gminnych po likwidacji skutków huraganu w 2002r. ul. Kolejowa oraz drogi we wsi Strzelniki	195 000	195 000	65 000	0	130 000	0		Gmina Budżet Państwa ODEBUDOWA INFRASTRUKTURY DROGOWEJ
5.	630 63003	ciężki rowerowe jako wieloaspektowy rozwój terenów wiejskich gminy Orzysz	41 000	41 000	21 000	0	0	20 000		Gmina ARIMR PROGRAM SAPARD
6	700 70005	Zakup działki zabudowanej w Orzyszu przy ul. Wyżwolenia o pow. 1,9538 ha	35 000	35 000	35 000	0	0	0		Gmina
7.	750 75023	Zakup sprzętu komputerowego	47 210	47 210	47 210	0	0	0		Gmina
8.	750 75023	Zakup osobowego samochodu służbowego	80 000	80 000	80 000	0	0	0		Gmina
9.	801 80101	Remont dachu Szkoły Podstawowej w Drozdowie	30 762	30 762	15 762	0	15 000	0		Gmina

Planowane nakłady									
Dział Rozdział	Nazwa zadania inwestycyjnego	Łączne nakłady finansowe (5+8+9)	Rok budżetowy 2004 (6+7+8+9)	W tym: źródła finansowania 2004r.					Jednostka org. realizująca zadanie lub koordynująca program
				Środki własne	Kredyty i pożyczki	Środki pochodzące z innych źródeł	Środki pochodzące ze środków UE		
1.	2.	3.	4.	5.	6.	7.	8.	9.	10.
10.	852 85212	Zakup sprzętu komputerowego do obsługi realizacji zadań zleconych	9 415	9 415	0	0	9 415	0	Urząd Wojewódzki
11.	853 85311	„Rehabilitacja lecznicza osób niepełnosprawnych w Gminie Orzysz” - zakup sprzętu do rehabilitacji	40 000	40 000	20 000	0	20 000	0	Urząd Marszałkowski Wojew. Warmińsko- Środko Północn
12.	900 90095	Opracowanie dokumentacji technicznej kanalizacji sanitarnej i wodociągu na ul. Wyzwolenia oraz wykonanie zaprojektowanego odcinka wodociągu miejskiego	28 000	28 000	28 000	0	0	0	Gmina
		RAZEM	856 187	856 187	661 772	-	174 415	20 000	

Źródło: Urząd Miejski w Orzyszu

Tabela 7. Wydatki związane z realizacją wieloletnich programów inwestycyjnych

L.P.	Dział Rozdział	a) Nazwa zadania inwestycyjnego b) Okres realizacji w latach c) Nazwa programu	Łączne nakłady finansowe (5+6+9+11 +12)	Planowane nakłady										2005 r.	2006 r.	Jednostka organizująca zrealizację lub koordynującą program
				Planowane nakłady do 2003r.	Rok budżetowy 2004 (7+8)	W tym: źródła finansowania 2004r.						2005 r.	2006 r.			
						Środki własne	Kredyty i pożyczki	Środki pochodzące z innych źródeł	Środki pochodzące ze środków U.F.							
1.	2.	3.	4.	5.	6.	7.	8.	9.	10.	11.	12.	13.				
1.	010 01010	a) Wodociąg Okartowo- Nowe Guty b) 2003/2005	1 293 234	3 000	610 664	610 664	0	0	0	679 570	0	Gmina, Spółka Gminy ZUK sp. z o.o.				
2.	010 01010	a) Kanalizacja do wsi Ubiak (doprojektowanie odcinka ok. 700 m + realizacja całości zadania) b) 2000/2006	1 530 789	10 000	0	0	0	0	0	10 000	1 510 789	Gmina Spółka Gminy ZUK Sp. z o.o.				
3.	010 01010	a) Ściek wodociągowa do wsi Ubiak (doprojektowanie odcinka ok. 700m + realizacja całości zadania) b) 2000/2006	773 276	10 000	0	0	0	0	0	10 000	753 276	Gmina Spółka Gminy ZUK Sp. z o.o.				
4.	010 01010	a) Kolektor sanitarny Nowe Guty-Okartowo b) 2003-2004 c) UE PHARE 2000PL 008 01 05 Warmia i Mazury	560 541	548 341	12 200	12 200	0	0	0	0	0	Gmina POWIM Guzycze				
5*	600 60016	a) Opracowanie dokumentacji technicznych i kosztorysowych oraz budowa i remonty drog na terenie miasta i gminy Orzysz. b) 2004/2007 c) Fundusze Strukturalne	5 000 000	0	100 000	100 000	0	0	0	100 000	1 000 000	Gmina Orzysz 3 800 000				
6.	600 60016	a) Modernizacja drogi we wsi Góra (projekt + budowa) b) 2004/2006	475 000	0	20 000	20 000	0	0	0	455 000	0	Gmina				
7*	700 70095	a) Opracowanie dokumentacji i budowa budynków komunalnych wielorodzinnych z mieszkaniami socjalnymi. b) 2004/2005 c) pilotażowy program budowy domów socialnych	7 900 000	0	100 000	100 000	0	0	0	7 800 000	0	Gmina Budżet Państwa				
8*	700 70005	a) Zakup nieruchomości z Agencji Miłnia Wojskowego, działki w Orzyszu nr 411/28, 30.43.46.55, oraz opracowanie planu rewitalizacji i rewitalizacja terenów powojennych b) 2004/2013 c) Fundusze Strukturalne	20 000 000	0	300 000	300 000	0	0	0	3 000 000	3 000 000	Gmina Orzysz 13 700 000				
9*		Opracowanie dokumentacji i budowa sni – włowskiwo- sportowej w Orzyszu	7 000 000	0	0	0	0	0	0	100 000	3 450 000	Gmina Orzysz 3 450 000				

10.	710 71004	a) Plany zagospodarowania przestrzennego b) 2002/2005	210 000	130 000	80 000	80 000	0	0	0	0	0	0	0	0	0	0	0	Gmina
11.	750 75023	Program Rozwoju Społeczeństwa Informacyjnego Gminy Orzysz na lata 2004- 2006-1 etap	1 884 317	0	30 000	30 000	0	0	0	0	0	0	0	0	0	0	0	Gmina UE
12.	750 75023	Remont budynku Urzędu Miejskiego i sali posiedzeń Rady Miejskiej	90 000	0	30 000	30 000	0	0	0	0	0	0	0	0	0	0	0	Gmina
13.	801 80101	a) Remont budynku przy Szkole Podstawowej w Orzyszu b) 2002/2005	620 000	320 000	100 000	100 000	0	0	0	0	0	0	0	0	0	0	0	Gmina
14.	801 80101	a) II etap realizacji remontu Szkoły Podstawowej w Orzyszu b) 2004	1 153 170	0	288 293	288 293	0	0	0	0	0	0	0	0	0	0	0	Gmina Kontrolni Wojewódzki
15.	900 90015	a) Modernizacja oświetlenia ulicznego ul. Mazurska, zakończenie budowy oświetlenia ulicznego na ul. Wyzwolenia b) 2003/2006	162 000	92 000	70 000	70 000	0	0	0	0	0	0	0	0	0	0	0	Gmina
16.	900 90095	a) Kanalizacja sanitarna na ul. Ciemińska b) 2002/2006	300 661	8 019	0	0	0	0	0	0	0	0	0	0	0	0	0	Gmina Spółka Gminy ZUK sp. z o.o.
17.	900 90095	a) Zakończenie budowy kanalizacji sanitarnej na ul. Wojska Polskiego od ul. Komuski do granicz miasta – 3 przepompownie ścieków b) 2003/2006	109 474	3 477	105 997	105 997	0	0	0	0	0	0	0	0	0	0	0	Gmina Spółka Gminy ZUK Sp z o.o.
18.	900 90095	a) Kanalizacja sanitarna ul. 1-go Maja, Lesna-Elcka b) 2002/2006	1 421 099	17 141	0	0	0	0	0	0	0	0	0	0	0	0	0	Gmina Spółka Gminy ZUK sp. z o.o.
19.	900 90095	a) wodociąg ul. 1-go Maja, Lesna-Elcka b) 2002/2006	517 616	17 141	0	0	0	0	0	0	0	0	0	0	0	0	0	Gmina Spółka Gminy ZUK sp. z o.o.
20.	900 90095	a) Wykonanie ogrodzenia wokół targowiska miejskiego i utwardzenie nawierzchni grunтовой placu targowego b) 2004/2005	100 000	0	50 000	50 000	0	0	0	0	0	0	0	0	0	0	0	Gmina
21*	921 92109	a) Budowa, remonty, wyposażenie i informatyka światła wiejskich b) 2005/2006	1 000 000	0	0	0	0	0	0	0	0	0	0	0	0	0	0	Gmina
22*	926 92601	a) Opracowanie dokumentacji i budowa kompleksu obiektów sportowo- rekreacyjnych w Orzyszu b) 2004/2006	1 000 000	0	30 000	30 000	0	0	0	0	0	0	0	0	0	0	0	Gmina
		RAZEM	53 101 177	1 159 119	1 927 154	1 927 154	0	0	964 877	0	0	14 569 196	13 530 831					20 950 000

Źródło: Urząd Miejski w Orzyszu

6. POWIĄZANIE PROJEKTU Z INNYMI DZIAŁANAMI REALIZOWANYMI NA TERENIE GMINY

Plan rozwoju lokalnego zachowuje spójność z innymi programami realizowanymi na terenie gminy. Harmonogram zadań omówiony w rozdziale 4. stanowi element wieloletnich programów inwestycyjnych przewidzianych do realizacji na terenie miejsko-wiejskiej gminy Orzysz.

Gmina podjęła także działania w kierunku stworzenia Programu Ochrony Środowiska (wymóg tworzenia takich programów wynika z ustawy Prawo Ochrony Środowiska) oraz Planu Gospodarki Odpadami, który stanowi integralną część Programu Ochrony Środowiska. Plan rozwoju lokalnego zachowuje zgodność w zakresie zagadnień dotyczących ochrony środowiska naturalnego, gospodarki wodnej, ściekowej i gospodarki odpadami z omawianymi dokumentami.

7. OCZEKIWANE WSKAŹNIKI OSIĄGNIĘĆ PLANU ROZWOJU LOKALNEGO

Efektywność realizacji planu rozwoju lokalnego może być mierzona za pomocą wyznaczonych w tym celu odpowiednich mierników. Zadaniem mierników jest wskazanie na stopień realizacji rozpatrywanego celu, pozwalający na umożliwienie zbadania stopnia osiągnięcia danego celu w każdym momencie jego realizacji.

W zestawieniu (tab. 8) podano także źródła mierników, które ułatwiają ich właściwe umiejscowienie. Każdy wskaźnik musi być obiektywnie sprawdzalny. Tą własność miernika osiąga się poprzez wyszczególnienie, w jaki sposób ogólny cel, wynik projektu, rezultat lub działanie są osiągalne w odniesieniu do: ilości, jakości, czasu i miejsca.

Zasugerowane mierniki i wskaźniki (tab. 8) zostały przygotowane z myślą o sprawniejszej realizacji planu rozwoju lokalnego i mogą być wykorzystane na każdym etapie wdrażania Planu. Kryteria wyboru wskaźników uwzględniają zalecenia Komisji Europejskiej (poprawność, dostępność, rzetelność, mierzalność, porównywalność).

Trudności w przewidzeniu wskaźników postępu realizacji i oceny skuteczności działań z punktu widzenia stosowania się do wymogów określanych w poszczególnych programach pozwalają jedynie na sformułowanie następujących ogólnych wskaźników.

Tabela 8. Proponowane mierniki i wskaźniki służące monitorowaniu procesu realizacji planu rozwoju lokalnego

Cechy	Mierniki i wskaźniki
<i>Procesy demograficzne</i>	
Struktura ludności według ekonomicznych grup wieku	- wskaźnik obciążenia demograficznego ⁵
Przestrzenne zróżnicowanie procesów demograficznych	- liczba ludności, gęstość zaludnienia, przyrost naturalny, przyrost rzeczywisty ludności
Migracje ludności	- saldo i kierunki migracji
POZIOM ZATRUDNIENIA I STAN ZASOBÓW LUDZKICH	
Wskaźnik proporcji zatrudnienia	- zmiany w zatrudnieniu, zatrudnienie – osoby pracujące jako odsetek osób pracujących w danej grupy wiekowej, - odsetek zatrudnionych sezonowo do zatrudnienia ogółem, - zatrudnione kobiety w wieku 15-64 lat do ogółu pracujących
Wskaźnik bezrobocia	- odsetek osób bezrobotnych wśród ogółu mieszkańców
Wskaźnik aktywności gospodarczej mieszkańców	- odsetek zatrudnionych we własnej firmie, - liczba powstających i upadających firm w ciągu roku
Wskaźnik jakości zasobów ludzkich	- udział młodzieży wiejskiej w szkołach średnich i wyższych, - liczba pracujących absolwentów szkół wyższych
POZIOM ZRÓŻNICOWANIA LOKALNEJ GOSPODARKI	
Zatrudnienie w biznesie (wartość dodana lokalnie)	- zatrudnienie w usługach rynkowych, - zatrudnienie w przetwórstwie rolno-spożywczym (w % zatrudnionych ogółem)
Poziom zagospodarowania turystycznego	- liczba i poziom wykorzystania miejsc noclegowych dla turystów
Sprawność sektora publicznego	- dochody własne budżetu gminy na 1 tys. mieszkańców, - udział inwestycji w strukturze wydatków budżetowych gminy
Rozwój sektora MŚP	- dynamika przyrostu podmiotów gospodarczych, - struktura podmiotów gospodarczych według sekcji PKD, - liczba mikro (do 9 osób) i małych (10-49) przedsiębiorstw na 1 tys. mieszkańców
Aktywność w pozyskiwaniu źródeł finansowania przedsięwzięć	- aktywność grup obsługujących programy – liczba rozpatrzonych pozytywnie i wdrożonych programów, - liczba przedsiębiorstw korzystających z zewnętrznego wsparcia finansowego
STAN INFRASTRUKTURY TECHNICZNEJ	
Wyposażenie w sieć komunikacyjną	- sieć transportu – obecność i częstotliwość połączeń z ośrodkami ważnymi dla lokalnej społeczności
Gospodarka wodno-ściekowa	- odsetek gospodarstw domowych korzystających z sieci wodociągowej i kanalizacyjnej
Gospodarka energetyczna	- wzrost liczby kotłowni zbiorczych wykorzystujących alternatywne źródła energii
WSKAŹNIKI ROZWOJU ROLNICTWA	
Intensywność zmian	- średnia powierzchnia UR w indywidualnych gospodarstwach rolnych (w ha), - udział gospodarstw o powierzchni 5-10 ha i powyżej 50 ha w ogólnej liczbie gospodarstw
Intensyfikacja, ekstensyfikacja produkcji	- odsetek rolników zrzeszonych w grupach producenckich
Pracujący w rolnictwie i zmiany	- użytkownicy gospodarstw w wieku 55-64 lat w kolejnych latach, - stosunek liczby pełnozatrudnionych w indywidualnych gospodarstwach rolnych na 100 ha UR do liczby pracujących w rolnictwie na 100 ha użytków rolnych

⁵ Wskaźnik obciążenia demograficznego ilustruje stosunek liczby mieszkańców w wieku nieprodukcyjnym (przed- i poprodukcyjnym) do liczby osób w wieku produkcyjnym.

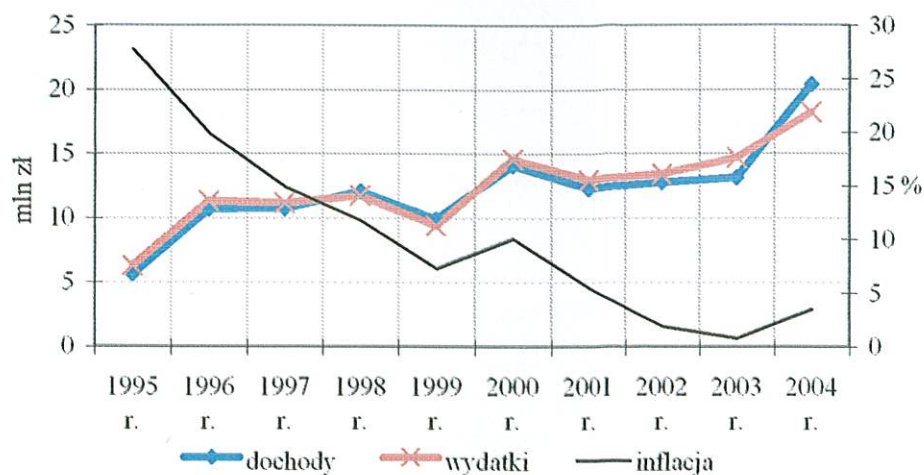
Użytkownicy z innymi źródłami dochodu	- odsetek indywidualnych gospodarstw rolnych prowadzących pozarolniczą działalność gospodarczą
Gospodarstwa z projektami ekologicznymi	- odsetek gospodarstw rolnych wdrażających programy ochrony środowiska (rolno-środowiskowe), - liczba gospodarstw z atestem ekologicznym do ogólnej liczby gospodarstw
STANDARD I JAKOŚĆ ŻYCIA MIESZKAŃCÓW WSI	
Problemy rynku pracy	- bezrobotni z prawem do zasiłku wśród ogółu zarejestrowanych (w %), - struktura bezrobotnych według wieku, poziomu wykształcenia i płci
Dostępność i jakość świadczonych usług	- zakres usług dostępnych na wsi, - procent obiektów publicznych dostępnych osobom niepełnosprawnym, - liczba obiektów sportowych i stan ich wykorzystania
Zależność od pomocy społecznej	- udział wydatków na opiekę społeczną w strukturze wydatków budżetowych gminy
ŚRODOWISKO PRZYRODNICZE I KRAJOBRAZ	
Walory krajobrazowe	- obszary prawnie chronione (w % powierzchni ogólnej), - nakłady inwestycyjne ogółem na ochronę środowiska na 1 mieszkańca
Gospodarka odpadami	- ludność obsługiwana przez oczyszczalnie ścieków (w % ludności ogółem), - liczba gospodarstw domowych objętych systemem zagospodarowania odpadów, w tym prowadzących ich segregację, - stosunek ilości wody dostarczonej gospodarstwom domowym i indywidualnych gospodarstw rolnych do ilości odprowadzonych ścieków
Walory kulturowe	- obiekty dziedzictwa kulturowego i ich stan, - pojedyncze obiekty kulturowe i ich stan
OTOCZENIE INSTYTUCJONALNE	
Orientacja (rozumienie) regulacji rozwoju lokalnego	- liczba pozytywnie zaopiniowanych programów i wniosków o dotacje, - ilość środków przyznana w gminie z tytułu złożonych projektów
Poziom zorganizowania społeczeństwa	- liczba organizacji pozarządowych na 1 tys. mieszkańców, - liczba zorganizowanych imprez, przeprowadzonych akcji, zrealizowanych lokalnych projektów

Źródło: Uwarunkowania procesu programowania rozwoju obszarów wiejskich w skali lokalnej
Zbigniew Brodziński

8. PLAN FINANSOWY NA LATA 2004-2006

8.1. Analiza budżetu

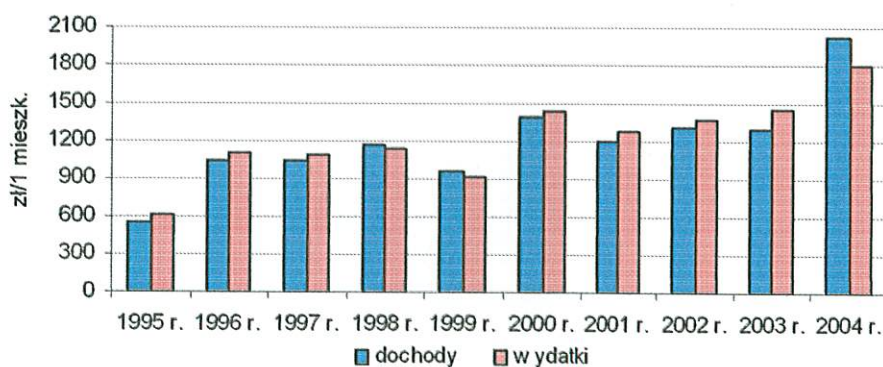
Analiza ex post budżetu gminy Orzysz wskazuje na dynamiczny wzrost dochodów i wydatków budżetu gminy w latach 1995-1996 oraz w latach 1999-2000 (rys. 16) przy jednoczesnym malejącym poziomie inflacji. W 2004 r. (wg planu budżetu) w odniesieniu do 1995 r. dochody wzrosły ok. 3,6 krotnie, w tym samym czasie wydatki gminy wzrosły 2,9 krotnie. W przeliczeniu na 1 mieszkańca dochody gminy w 2003 r. kształtowały się na poziomie 1308,8 zł, natomiast wydatki wyniosły 1357,2 zł/1 mieszk. W 2004 r. znacznie zwiększył się poziom dochodów gminy, wskutek dodatkowych środków z tytułu opodatkowania terenów będących w administracji wojska. Poziom dochodów wzrósł z 1297 zł na 1 mieszkańca w 2003 r. do 2016,7 zł. w 2004 r. W tym samym czasie poziom wydatków ukształtował się na poziomie 1800,6 zł na 1 mieszkańca.



* wskaźnik inflacji w 2004 r. dot. danych za I półrocze

Rys. 16. Dochody i wydatki budżetu gminy Orzysz oraz wskaźnik cen towarów i usług konsumpcyjnych w latach 1995-2004

W latach 2000-2003 poziom wydatków przewyższał nieznacznie dochody gminy, natomiast w 2004 r. wskutek napływu dodatkowych środków z tytułu opodatkowania terenów będących w administracji wojska poziom dochodów i wydatków znacznie wzrósł (rys. 17). W 2004 r. w porównaniu do roku poprzedniego dochody na 1 mieszkańca wzrosły o ok. 719 zł, a wydatki o ok. 351 zł.



Rys. 17. Dochody i wydatki budżetu gminy Orzysz w przeliczeniu na 1 mieszkańca w latach 1995-2004

Stan budżetu gminy

W 2004 r. planowane dochody w przeliczeniu na 1 mieszkańca powinny wynieść ok. 2016,7 zł, w tym samym czasie poziom wydatków ustalono na ok. 1800,6 zł. Dochody własne budżetu gminy, będące pochodną lokalnej aktywności gospodarczej, w dochodach ogółem stanowią 47,5%, natomiast subwencje i dotacje ok. 44,5%. Taka sytuacja powoduje, że gmina w znacznym stopniu uzależniona jest od napływu środków pochodzących z budżetu państwa. Ogranicza to poważnie jej samodzielność w kreowaniu własnego planu rozwoju.

Tabela 9. Dochody i wydatki budżetowe gminy (plan 2004 r.)

Wyszczególnienie	plan na 2004 r.	%
A. Dochody ogółem	20 375 000	100
1. Dochody własne, w tym:	9 674 000	47,48
<i>z majątku gminy</i>	377 000	3,90
2. Dochody z tytułu udział. w podatk. stanów. dochód budż. państwa	1 634 000	8,02
3. Subwencje	6 852 000	33,63
4. Dotacje celowe na zadania zlecone	1 652 000	8,11
5. Dotacje celowe na zadania własne	529 000	2,60
6. Inne dotacje	34 000	0,17
B. Wydatki ogółem	18 191 000	100
<i>bieżące</i>	15 308 000	84,15
<i>majątkowe</i>	2 883 000	15,85
Dług na koniec roku	1 657 000	

Źródło: Urząd Miejski w Orzyszu

W strukturze wydatków wydatki bieżące pochłaniają aż 84,1% wydatków ogółem gminy, natomiast wydatki inwestycyjne będące „kołem zamachowym” gospodarki lokalnej stanowią 15,8% (tab. 9).

8.2. Szczegółowy plan finansowy

Tabela 10. Plan finansowy (lata 2002-2006) w tys. zł

L.p.	Wyszczególnienie	Budżet gminy 2002 - 2003		Plan	Prognoza budżetu 2005 - 2006	
		2002 r.	2003 r.	2004 r.	2005 r.	2006 r.
1	2	3	4	5	6	7
I	A. DOCHODY OGÓŁEM	12 734	13 159	20 375	20 468	20 468
1	Dochody własne	3 587	3 230	9 674	9 178	9 178
	W tym z majątku gminy	543	496	377	200	200
2	Dochody z tytułu udział. w podatku. stanów. dochód budż. państwa	1 113	1 171	1 634	1 630	1 630
3	Subwencje	5 304	6 080	6 852	6 974	6 974
4	Dotacje celowe na zadania zlecone	1 660	1 457	1 652	1 486	1 486
5	Dotacje celowe na zadania własne	1 070	1 221	529	1 200	1 200
6	Inne dotacje	-	-	34	-	-
II	B. WYDATKI OGÓŁEM	13 379	14 456	18 191	19 918	20 194
1.	Wydatki bieżące	12 184	12 733	15 308	17 118	17 394
2	Wydatki majątkowe	1 195	1 723	2 883	2 800	2 800
III	C. NADWYŻKA/DEFICYT (A-B)	-645	-1 297	+2 184	+550	+274
IV	D. FINANSOWANIE (D1-D2)	526	1265	-2332	-670	-364
1	D1. Przychody ogółem, w tym:	985	1 862	-	-	-
1.1	Kredyty bankowe	760	1 405	-	-	-
1.2	Pożyczki	-	430	-	-	-
1.3	Nadwyżka z lat ubiegłych	-	-	-	-	-
1.4	Papiery wartościowe	-	-	-	-	-
1.5	Obligacje j.s.t.	-	-	-	-	-
1.6	Prywatyzacja majątku	-	-	-	-	-
1.7	Inne środki	225	27	-	-	-
2	D2. Rozchody ogółem, w tym:	459	597	2 332	670	364
2.1	Splaty kredytu	307	404	2 148	510	244
2.2	Splaty pożyczek	5	25	36	40	30
2.3	Splaty odsetek	147	168	148	120	90
2.4	Wykup papierów wartościowych	-	-	-	-	-
2.5	Wykup obligacji	-	-	-	-	-
2.6	Inne	-	-	-	-	-
V	DLUG NA KONIEC ROKU	2 767	3 841	1 657	1 107	760
	W tym: E1. wymagalne	259	-	-	-	-
	VI Wskaźnik długu do dochodu (poz. E1/poz.A)%	21,8	29,2	8,1	5,4	3,7
VII	E2.SPLATA ZADŁUŻENIA W CIĄGU ROKU	312	688	2 184	550	274
VII	Wskaźnik spłaty zadłużenia do dochodu (poz.E2/poz.A) %	2,5	5,2	10,7	2,3	1,3

Źródło: Urząd Miejski w Orzyszu

Tabela 11. Plan finansowy na lata 2004-2006 z uwzględnieniem harmonogramu działań

L.p.	Nazwa planowanego działania	Etapy realizacji	Całkowity koszt inwestycji	Koszty poniesione	Koszty UM do poniesienia w:		
					2004 r.	2005 r.	2006 r.
1	2	3	4	5	6	7	8
1	Wodociąg Okartowo- Nowe Guty ^a	2003-2005	1 293 234	3 000	322 559		
2	Kanalizacja do wsi Ublik (doprojektowanie odcinka ok. 700 m + realizacja całości zadania)	2000-2006	1 530 789	10 000		10 000	1 510 789
3	Sieć wodociągowa do wsi Ublik (doprojektowanie odcinka ok. 700m + realizacja całości zadania)	2000-2006	773 276	10 000		10 000	753 276
4	Kolektor sanitarny Nowe Guty-Okartowo ^b	2002-2004	558 341	548 341	10 000		
5	Modernizacja drogi we wsi Góra (projekt + budowa)	2004-2006	475 000	0	20 000	455 000	
6	Plany zagospodarowania przestrzennego	2002-2005	210 000	130 000	80 000		
7	Program Rozwoju Społeczeństwa Informacyjnego Gminy Orzysz na lata 2004-2006	2004-2006	1 884 317	0	30 000	1 234 626	619 691
8	Remont budynku Urzędu Miejskiego i sali posiedzeń Rady Miejskiej	2004-2006	90 000	0	30 000	30 000	30 000
9	Remont budynku przy Szkole Podstawowej w Orzyszu ^c	2002-2005	620 000	320 000	100 000	100 000	
10	II etap realizacji remontu Szkoły Podstawowej w Orzyszu ^d	2004	1 153 170	0	288 293		
11	Modernizacja oświetlenia ulicznego ul. Mazurska, zakończenie budowy oświetlenia ulicznego na ul. Wyzwolenia	2003-2006	162 000	92 000	70 000		
12	Kanalizacja sanitarna na ul. Ciemiąka	2002-2006	300 661	8 019			292 642
13	Zakończenie budowy kanalizacji sanitarnej na ul. Wojska Polskiego od ul. Moniuszki do granicy miasta –3 przepompownie ścieków	2003-2006	109 474	3 477	105 997		
14	Kanalizacja sanitarna ul. 1-go Maja, Leśna- Eleka	2002-2006	1 421 099	17 141			1 403 958
15	Wodociąg ul. 1-go Maja, Leśna- Eleka	2002-2006	517 616	17 141			500 475
16	Wykonanie ogrodzenia wokół targowiska miejskiego i utwardzanie nawierzchni gruntowej placu targowego	2004-2005	100 000	0	50 000	50 000	
	OGÓŁEM		11 198 977	1 159 119	1 106 849	1 889 626	5 110 831

^a poziom dofinansowania 967 675 zł^b inwestycja jest realizowana od 2002 r. zakończenie inwestycji (10 000 zł) zaplanowano na 2004 r.^c inwestycja w trakcie realizacji-planowane zakończenie prac-2005 r. (dofinansowanie z zewnątrz 100 000 zł)^d poziom dofinansowania z zewnątrz 864 877

Pozyskanie kapitału

Brak wymaganego wkładu własnego gminy przy ubieganiu się o pomoc finansową w ramach ZPORR może być główną przyczyną niepowodzeń w realizacji projektów współfinansowanych ze środków strukturalnych UE.

Jednostka ubiegająca się o pomoc finansową w ramach funduszy strukturalnych UE musi przedstawić wkład własny. Wysokość wkładu własnego jest zróżnicowana i uzależniona od realizowanego działania w ramach poszczególnych priorytetów.

Jedną z metod pozyskania kapitału własnego jest **emisja obligacji przychodowych**. Szczegóły dotyczące emisji obligacji, wykupu, obowiązków emitenta zawarte są w Ustawie o obligacjach, z dnia 29 czerwca 1995 r. (Dz. U. 1995, nr 83, poz. 420).

Obligacja jest to papier wartościowy emitowany w serii, w którym emitent stwierdza, że jest dłużnikiem właściciela obligacji, a więc obligatariusza, i zobowiązuje się wobec niego do spełnienia określonego świadczenia. Emisja obligacji jest pewnego rodzaju kredytem, jednak zaciągany nie w banku, lecz bezpośrednio u posiadaczy nadwyżek finansowych.

Bank udzielający kredytu występuje w roli pośrednika gromadzącego nadwyżki finansowe gospodarstw domowych i podmiotów gospodarczych, poza tym udzielając kredytu przejmuje ryzyko, za które pobiera odpowiednią marżę. Do marży z tytułu ryzyka dochodzą więc marża zysku dla banku i koszty prowizji, co powoduje, iż kredyt bankowy jest droższy niż emisja obligacji. W ostatnim czasie pojawiła się strona popytowa na tego rodzaju papiery wartościowe (m.in. instytucje OFE, TFI, TU).

Korzyścią z emisji obligacji przychodowych jest to, iż ich emitent może ograniczyć swoją odpowiedzialność za zobowiązania wynikające z tych obligacji do kwoty przychodów lub wartości majątku przedsięwzięcia, które zostało sfinansowane kapitałem pozyskanym z emisji tych obligacji.

Obligacja powinna zawierać informacje o:

- podstawie prawnej emisji,
- nazwie i siedzibie emitenta,
- nazwie obligacji i celu jej wyemitowania,
- wartości nominalnej i kolejnym numerze obligacji,
- opisie świadczenia emitenta, ze wskazaniem wysokości tych świadczeń lub sposobu ich ustalania, terminów sposobów i miejsc ich spełniania,
- oznaczeniu obligatariusza przy obligacji imiennej,
- ewentualnym zakazie lub ograniczeniu zbywania obligacji imiennej,
- dacie, od której nalicza się oprocentowanie, jego wysokości, terminach wypłat i miejscu wypłat oraz warunkach wykupu,
- zakresie i formie zabezpieczenia albo jego braku,
- miejscu i dacie wystawienia obligacji.

9. SYSTEM WDRAŻANIA

Wszystkie działania przyjęte w planie rozwoju lokalnego podlegają kontroli obrazującej postęp we wdrażaniu projektów realizowanych w ramach harmonogramu działań celowych oraz umożliwiają ich ocenę. Wskaźniki obrazujące postęp we wdrażaniu oraz rezultaty działań określonych w planie rozwoju lokalnego można ujmować w trzech kategoriach:

- wskaźniki produktu, które odnoszą się do rzeczowych efektów działania,
- wskaźniki rezultatu odpowiadające bezpośrednim i natychmiastowym efektom wynikającym z realizacji działań,
- wskaźniki oddziaływania obrazujące konsekwencje podjęcia określonych działań wykraczające poza efekty natychmiastowe.

Oddziaływanie może odnosić się do efektów związanych bezpośrednio z podjętymi działaniami, ale pojawiające się po pewnym czasie oraz do efektów długookresowych, oddziałujących na szerszą populację i pośrednio tylko wynikających ze zrealizowanego działania.

Ze względu na swój długookresowy charakter wdrażanie założeń planu rozwoju lokalnego jest procesem ciągłym, wymagającym stałego śledzenia zmian prawnych, gospodarczych, politycznych oraz elastyczności w dostosowaniu się do priorytetów w zakresie uzyskiwania zewnętrznych środków finansowych.

10. SPOSOBY MONITOROWANIA, OCENY I KOMUNIKACJI SPOŁECZNEJ

10.1. System monitorowania planu rozwoju lokalnego

Funkcję instytucji monitorującej i koordynującej realizację planu rozwoju lokalnego powinien pełnić powołany przez Burmistrza Orzysza zespół pracowników z gminnych jednostek organizacyjnych. Do zadań zespołu należeć będzie:

- ustalenie szczegółowych zasad i kryteriów realizacji planu rozwoju lokalnego,
- zapewnienie zgodności realizacji planu z poszczególnymi dokumentami programowymi wyższego rzędu oraz przestrzegania zasad zawierania kontraktów publicznych,
- zbieranie danych statystycznych i finansowych na temat postępów wdrażania oraz przebiegu realizacji projektów w ramach planu,
- zapewnienie przygotowania i wdrożenia planu działań w zakresie informacji i promocji planu,
- przygotowanie rocznych raportów nt. wdrażania planu i przedstawianie ich Radzie Miejskiej z uwzględnieniem wskaźnika dochodów własnych do subwencji,
- przygotowanie projektów aktualizacji planu,
- dokonanie oceny ex-post po zakończeniu realizacji planu.

10.2. Sposoby oceny planu rozwoju lokalnego

Skuteczność planu poddawana będzie bieżącej ocenie na każdym etapie jego realizacji. Ocena przeprowadzona zostanie za pomocą wskaźników postępu realizacji i oceny skuteczności określonych w rozdziale 7., a także określonych w poszczególnych programach operacyjnych umożliwiających pozyskanie środków unijnych.

10.3. Inicjowanie współpracy pomiędzy sektorem publicznym, prywatnym i organizacjami pozarządowymi

Plan rozwoju lokalnego jest dokumentem otwartym i winien być uzupełniany poprzez wpis nowych zadań organizacyjnych i inwestycyjnych raz w roku kalendarzowym w okresie projektowania budżetu. Wszelkie postulaty i wnioski przedsięwzięć inwestycyjnych do PRL przyjmuje pełnomocnik pełniący funkcję koordynatora zespołu zadaniowego monitorującego plan rozwoju lokalnego.

Postulaty do PRL oraz wnioski składać mogą także radni, stowarzyszenia i nieformalne grupy mieszkańców, organizacje powiązane z budżetem gminy Orzysz, w tym również spółki prawa handlowego.

10.4. Public Relations planu rozwoju lokalnego

Samorząd Orzysza oraz zespół monitorujący zapewniają środki, informacje i promocję w zakresie udzielonej pomocy z funduszy strukturalnych. Informowanie i promowanie odbywać się będzie poprzez organizowanie szkoleń i konferencji na temat możliwości wsparcia ze środków UE o zakresie i wymiarze pomocy unijnej dla poszczególnych projektów i rezultatach tych działań.

Planuje się także publikowanie informacji dotyczących realizacji planu rozwoju lokalnego w prasie lokalnej oraz na stronie internetowej Urzędu Miejskiego i w biuletynie BIP.

SPIS TABEL

Tabela 1. Lokalizacja komunalnych ujęć wody	8
Tabela 2. Współczynnik feminizacji (liczba kobiet na 100 mężczyzn) w latach 1995 i 2002.....	17
Tabela 3. Ludność w wieku 15 lat i więcej według poziomu wykształcenia i płci.....	17
Tabela 4. Aktywność ekonomiczna ludności w wieku 15 lat i więcej według poziomu wykształcenia	18
Tabela 5. Liczba osób korzystających z pomocy społecznej z powodu bezrobocia	19
Tabela 6. Wydatki inwestycyjne gminy w roku budżetowym 2004	42
Tabela 7. Wydatki związane z realizacją wieloletnich programów inwestycyjnych	44
Tabela 8. Proponowane mierniki i wskaźniki służące monitorowaniu procesu realizacji planu rozwoju lokalnego.....	47
Tabela 9. Dochody i wydatki budżetowe gminy (plan 2004 r.).....	50
Tabela 10. Plan finansowy (lata 2002-2006) w tys. zł	51
Tabela 11. Plan finansowy na lata 2004-2006 z uwzględnieniem harmonogramu działań	52

SPIS RYSUNKÓW

Rys. 1. Rozmieszczenie jednostek samorządu terytorialnego w powiecie piskim.....	3
Rys. 2. Macierz wartość LQ/dynamika LQ	12
Rys. 3. Zmiany liczby podmiotów gospodarki narodowej zarejestrowanych w podstawowych sekcjach PKD w powiecie piskim, w latach 1998 i 2002	13
Rys. 4. Zmiany liczby podmiotów gospodarki narodowej zarejestrowanych w podstawowych sekcjach PKD w gminie Orzysz, w latach 1998 i 2002	13
Rys. 5. Zmiany liczby podmiotów gospodarczych w gminie Orzysz i w powiecie piskim w latach 1996-2003	14
Rys. 6. Liczba podmiotów gospodarczych zarejestrowanych w gminie Orzysz i w powiecie piskim..	14
Rys. 7. Wartość wskaźnika lokalizacji oraz dynamika jego zmian w latach 1998-2002	15
Rys. 8. Przyrost naturalny ludności w gminie Orzysz w latach 1995-2003	15
Rys. 9. Struktura ludności według grup ekonomicznych w gminie Orzysz w latach 1995-2003	16
Rys. 10. Struktura ludności w gminie Orzysz na tle powiatu piskiego i województwa warmińsko-mazurskiego	16
Rys. 11. Dynamika zmian liczby pracujących w gminie Orzysz oraz w powiecie piskim w latach 1995-2003	19
Rys. 12. Ocena poziomu infrastruktury technicznej	27
Rys. 13. Najważniejsze grupy problemów gminy Orzysz w opinii mieszkańców.....	28
Rys. 14. Obszary priorytetowe w sferze rolnictwa	29
Rys. 15. Obszary priorytetowe w sferze rozwoju terenów wiejskich.....	29
Rys. 16. Dochody i wydatki budżetu gminy Orzysz oraz wskaźnik cen towarów i usług konsumpcyjnych w latach 1995-2004	49
Rys. 17. Dochody i wydatki budżetu gminy Orzysz w przeliczeniu na 1 mieszkańca w latach 1995-2004	49

ZALĄCZNIK 1

Zarządzeniem nr 12 Burmistrza Orzysza z dnia 1 lipca 2004 r. powołano zespoły zadaniowe ds. rozwoju lokalnego oraz koordynatorów poszczególnych grup:

▪ Zespół Gospodarczy – koordynator **Lucyna Gajdulewicz**; skład osobowy:

- Danuta Marcinkiewicz,
- Krystyna Chludzińska,
- Sabina Brzozowska,
- Stanisław Kuliś,
- Zbigniew Jankowski,
- Krzysztof Dąbrowski,
- Zenon Świeczka,
- Krzysztof Sulewski,
- Lech Wykowski,
- Andrzej Chudzicki,
- Robert Barma.

Zagadnienia do opracowania:

- Ład przestrzenny,
- Gospodarka nieruchomościami,
- Gospodarka komunalna, utrzymanie cmentarzy gminnych, targowisk,
- Inwestycje gminne,
- Gospodarowanie mieniem gminnym,
- Zaopatrzenie w energię ciepłą, elektryczną,
- Budownictwo, mieszkaniowe,
- Zaopatrzenie w wodę-wodociągi,
- Utrzymanie czystości i porządku,
- Drogi i ulice, chodniki, mosty,
- Zieleń gminna i zadrzewienia.

▪ Zespół Porządku Publicznego – koordynator **Ewa Wasilewska**; skład osobowy:

- Barbara Konopka,
- Krzysztof Grądzki,
- Andrzej Chudzicki,
- Mariusz Semenowicz.

Zagadnienia do opracowania:

- Porządek publiczny,
- Bezpieczeństwo obywateli,
- Ochrona przeciwpowodziowa i przeciwpożarowa,
- Przeciwdziałanie patologiom społecznym.

▪ Zespół Zdrowia i Opieki Społecznej – koordynator **Jadwiga Gryncewicz**; skład osobowy:

- Jolanta Rakowska,
- Monika Zielińska,
- Stanisław Danieluk,
- Kazimierz Liwoch,
- Lilia Świeczka,
- Jadwiga Grad,
- Irena Januszko.

250

Zagadnienia do opracowania:

- Ochrona zdrowia,
- Pomoc społeczna i polityka prorodzinna.

▪ Zespół Oświaty – koordynator **Krystyna Harłóżyńska**; skład osobowy:

- Ewa Polkowska-Krupa,
- Dariusz Kizling,
- Czesław Pieczyński,
- Bożena Szewczyk,
- Mirosława Majewska,
- Elżbieta Włodkowska,
- Danuta Zdunek,
- Jan Wojciechowski,
- Jolanta Grzymkowska-Tużnik,
- Lucyna Winiarska,
- Dorota Kaźmierska.

Zagadnienia do opracowania:

- Edukacja.

▪ Zespół Kultury – koordynator **Beata Szymankiewicz**; skład osobowy:

- Krystyna Rostkowska,
- Barbara Szkolarz,
- Jerzy Koziello,
- Justyna Wróblewska,
- Krystyna Brzezińska,
- Jolanta Żuber,
- Ewa Klińska,
- Zofia Zecer-Ciszewska,
- Ewa Ostrowska,
- Ewa Kurzela,
- Kamila Mausolf,
- Janusz Kijewski,
- Leszek Front.

Zagadnienia do opracowania:

- Kultura.

▪ Zespół Rolnictwa i Ochrony Środowiska – koordynator **Joanna Koronkiewicz**; skład osobowy:

- Halina Mikucka,
- Krystyna Szczepańska,
- Eugeniusz Krajewski,
- Andrzej Dąbrowski,
- Zbigniew Wójcik,
- Małgorzata Chojnowska,
- Marian Gajdulewicz.

Zagadnienia do opracowania:

- Rolnictwo,
- Ochrona środowiska i przyrody,

- Gospodarka wodna,
- Wodociągi i zaopatrzenie w wodę,
- Urządzenia sanitarne-wysypiska, unieszkodliwianie odpadów komunalnych.

▪ Zespół Turystyki, Promocji Gminy i Sportu – koordynator **Ewa Matczak**; skład osobowy:

- Marek Dancewicz,
- Jan Owczarek,
- Sylwester Giszczak,
- Hubert Makowski,
- Zbigniew Piątek,
- Andrzej Gosk,
- Józef Tarchała,
- Romuald Herter.

Zagadnienia do opracowania:

- Kultura fizyczna,
- Turystyka, promocja gminy,
- Tereny rekreacyjne,
- Sport i obiekty sportowe.

ZAŁĄCZNIK 2

Schemat klasyfikacji działalności według Polskiej Klasyfikacji Działalności.

Kod PKD	Opis
D	DZIAŁ Przetwórstwo przemysłowe
	15 Produkcja artykułów spożywczych i napojów
	16 Produkcja wyrobów tytoniowych
	17 Włókiennictwo
	18 Produkcja odzieży i wyrobów futrzarskich
	19 Produkcja skór wyprawionych i wyrobów ze skór wyprawionych
	20 Produkcja drewna i wyrobów z drewna oraz z korka (oprócz mebli), artykułów ze słomy i materiałów używanych do wyplatania
	21 Produkcja masy włóknistej, papieru oraz wyrobów z papieru
	22 Działalność wydawnicza; poligrafia i reprodukcja zapisanych nośników informacji
	23 Wytwarzanie koksu, produktów rafinacji ropy naftowej i paliw jądrowych
	25 Produkcja wyrobów gumowych i z tworzyw sztucznych
	26 Produkcja wyrobów z surowców niemetalicznych pozostałych
	27 Produkcja metali
	28 Produkcja metalowych wyrobów gotowych, z wyjątkiem maszyn i urządzeń
	29 Produkcja maszyn i urządzeń, gdzie indziej nie sklasyfikowana
	30 Produkcja maszyn biurowych i komputerów
	31 Produkcja maszyn i aparatury elektrycznej, gdzie indziej nie sklasyfikowana
	32 Produkcja sprzętu i urządzeń radiowych, telewizyjnych i telekomunikacyjnych
	33 Produkcja instrumentów medycznych, precyzyjnych i optycznych, zegarów i zegarków
	34 Produkcja pojazdów mechanicznych, przyczep i naczep
	35 Produkcja pozostałego sprzętu transportowego
	36 Produkcja mebli; działalność produkcyjna, gdzie indziej nie sklasyfikowana
	37 Zagospodarowanie odpadów
F	DZIAŁ Budownictwo
	45 Budownictwo
G	DZIAŁ Handel hurtowy i detaliczny; naprawa pojazdów mechanicznych, motocykli oraz artykułów użytku osobistego i domowego
	50 Sprzedaż, obsługa i naprawa pojazdów mechanicznych i motocykli; sprzedaż detaliczna paliw do pojazdów samochodowych
	51 Handel hurtowy i komisowy, z wyjątkiem handlu pojazdami mechanicznymi i motocyklami
	52 Handel detaliczny z wyjątkiem sprzedaży pojazdów mechanicznych i motocykli; naprawa artykułów użytku osobistego i domowego
H	DZIAŁ Hotele i restauracje
	55 Hotele i restauracje
I	DZIAŁ Transport, gospodarka magazynowa i łączność
	60 Transport lądowy; transport rurociągowy
	61 Transport wodny
	62 Transport lotniczy
	63 Działalność wspomagająca transport; działalność związana z turystyką
	64 Poczta i telekomunikacja

K	DZIAŁ	Obsługa nieruchomości, wynajem, nauka i usługi związane z prowadzeniem działalności gospodarczej
	70	Obsługa nieruchomości
	71	Wynajem maszyn i urządzeń bez obsługi oraz wypożyczanie artykułów użytku osobistego i domowego
	72	Informatyka
	73	Nauka
	74	Pozostałe usługi związane z prowadzeniem działalności gospodarczej
O	DZIAŁ	Pozostała działalność usługowa komunalna, społeczna i indywidualna
	90	Gospodarka ściekami oraz wywóz i unieszkodliwianie odpadów, usługi sanitarne i pokrewne
	91	Działalność organizacji członkowskich, gdzie indziej nie sklasyfikowana
	92	Działalność związana z kulturą, rekreacją i sportem
	93	Pozostała działalność usługowa