

**Uchwała Nr XII/77/07
Rady Miejskiej w Orzyszu
z dnia 26 września 2007 r.**

w sprawie zatwierdzenia Planu Rozwoju Miejscowości Góra.

Na podstawie art. 18 ust. 2 pkt 6 ustawy z dnia 8 marca 1990 r. o samorządzie gminnym (Dz. U. z 2001 r. Nr 142, poz. 1591, z 2002 r. Nr 23, poz. 220, Nr 62, poz. 558, Nr 113, poz. 984, Nr 153, poz. 1271, Nr 214, poz. 1806, z 2003 r. Nr 80, poz. 717, Nr 162, poz. 1568, z 2004 r. Nr 102, poz. 1055, Nr 116, poz. 1203; z 2005 r. Nr 172, poz. 1441, Nr 175, poz. 1457, z 2006 r. Nr 17, poz. 128, 181, poz. 1337; z 2007 r. Nr 48, poz. 327), Rada Miejska w Orzyszu uchwala, co następuje:

§ 1.

Zatwierdza się „Plan Rozwoju Miejscowości Góra” w brzmieniu stanowiącym załącznik do uchwały.

§ 2.

Wykonanie uchwały powierza się Burmistrzowi Orzysza.

§ 3.

Uchwała wchodzi w życie z dniem podjęcia.

Przewodniczący Rady


Wiesław Wasilewski

Załączniki Nr 1
do uchwały Nr
Rady Miejskiej w Orzyszu
z dnia 2007r.

**PLAN ROZWOJU MIEJSCOWOŚCI
Góra
NA LATA 2007-2017**

PLAN ROZWOJU MIEJSCOWOŚCI GÓRA NA LATA 2007 – 2017

Plan rozwoju miejscowości Góra został opracowany na podstawie dyskusji i wypracowanych wniosków podczas zebrania wiejskiego, które miało miejsce2007r.

Osobami odpowiedzialnymi za ostateczny kształt planu są
Panie: Kazimiera Borchet – sołtys wsi oraz Jolanta Emiliańczyk –
wice-przewodnicząca Koła Gospodyń Wiejskich.

I. CHARAKTERYSTYKA MIEJSCOWOŚCI I INWENTARYZACJA ZASOBÓW

Dzieje wsi Góra



Wieś położona w odległości 6 km na północny zachód od Orzysza w pobliżu jeziora Tyrkło. Założona w 1539 roku przez Pawła Kunata na prawie chełmińskim.

W pobliżu wsi znajdują się pozostałości grodziska staropruskiego.

W 1539 roku majątek liczył 95 mieszkańców.

Góra - nazwa pruska Gerburge po reformacji parafia w Orzyszu (1538r.) liczyła 44 łany z 4 łanami sołeckimi. Przywileje wydano w 1540r. Sołtysem został Paweł Kunat na 4 łanach, a miał obsadzić wieś zwaną Gerburge na 44 łanach chełmińskich (łącznie z sołectwem) między Mikoszami, Cierzpiętami, Ublikiem i Piankami.

Rejestr z 1540 roku tzw. Nachtgeld (w tym, czasie w osadzie znajdowały się dwie karczmy).

Sołtys otrzymał prawo niższego sądownictwa (co 3 denar z tego wynikający). Wolne rybołówstwo (małe sieci). Daniny z owsa, ale w wysokości 1 korca (do tych danin w zbożu chłopci oddawali 2 kury lub 1 gęś). Szarwark (koszenie żyta podczas żniw). Czynsz bartny płaciły dwie zagrody: Szlachta – Zaborowscy. Granice Góry oznaczono poprzez nasypy i słupy graniczne oraz oznakowane dęby i świerki. W 1767r. założono szkołę, liczba nauczycieli i uczniów szkoły w roku 1935 wynosiła 1/55 (jeden nauczyciel na pięćdziesięciu pięciu uczniów).

Liczba mieszkańców miejscowości wykazana w spisie z roku 1939 – 300 osób.

Na północnym brzegu jeziora Tyrkło znajduje się cmentarz wojenny z 1914-15 r. W Leśnictwie Tyrkło - znajduje się mogiła (wg. relacji mieszkańca Tyrkła, obecnie osady leśnej, mogiła zachowała się, ale zniszczony został betonowy krzyż).



Wieś wyposażona jest w sieć:

- energetyczną,
- wodociagową,
- kanalizacyjną,
- telekomunikacyjną.

W naszej miejscowości funkcjonuje jeden sklep ogólnospożywczy, strażnica OSP oraz świetlica stanowiąca zaplecze służące rozwojowi życia kulturalnego oraz będąca miejscem spotkań ludności. Na terenie wsi działają:

- Sołtys i Rada Sołecka,
- Koło Gospodyń Wiejskich,
- Młodzieżowa Drużyna Piłki Nożnej,
- Kobięca Sekcja Piłki Siatkowej
- Ochotnicza Straż Pożarna.

Działalność ich skupia się wokół pielęgnowania tradycji wiejskich.

Koło Gospodyń Wiejskich zajmuje się szczególnie: zachowaniem tradycji w domu, a także wpajanie dziedzictwa kulturowego dzieciom i młodzieży. Kobiety KGW prowadzą zajęcia z:

- haftu, robótek na szydełku i drutach,
- malowania pisanek tradycyjnymi metodami,
- robienie stroików świątecznych,
- plecienie wieńców dożynkowych
- nauki gotowania potraw lokalnych.

II. OCENA MOCNYCH I SŁABYCH STRON MIEJSCOWOŚCI (ANALIZA SWOT)

| | |
|--|---|
| <p>SILNE STRONY WSI:</p> <ul style="list-style-type: none"> - prężnie działająca młoda Rada Sołecka i Sołtys, - aktywne i liczne KGW będące członkiem Krajowego Związku Kołek Rolniczych, współpracujące z dyrekcją Parku Krajobrazowego, co ma istotny wpływ na kształtowanie świadomości młodego pokolenia, - żyzne gleby, III i IV klasy bonitacyjnej, gwarantujące odpowiedni poziom rozwoju rolnictwa, - wieś jest integrowana: wspólne pikniki, ogniska, wycieczki, zawody. | <p>SŁABE STRONY WSI:</p> <ul style="list-style-type: none"> - świetlica wymagająca remontu, brak w niej odpowiedniego wyposażenia, - bezrobocie i zubożenie ludności zamieszkujących tereny po byłym PGR, - słabe połączenie komunikacyjne, - duża liczba emerytów i rencistów (starzenie się społeczeństwa) - niezagospodarowane miejsce pod plac zabaw i boisko wiejskie. |
| <p>SZANSE:</p> <ul style="list-style-type: none"> - możliwości pozyskiwania pieniędzy na remont i doposażenie świetlicy, a tym samym poprawę życia kulturowego mieszkańców wsi, - szansa na powstanie miejsc spotkań mieszkańców i ich dzieci. | <p>ZAGROŻENIA:</p> <ul style="list-style-type: none"> - narastające zniechęcenie do aktywności powodowane szerzącą się biedą, - brak miejsc pracy - ucieczka do miasta, - zrażenie się ludzi przy kolejnej próbie pozyskania funduszy. |

III. PLANOWANE KIERUNKI ROZWOJU MIEJSCOWOŚCI (WIZJA PLANU DOCELOWEGO)

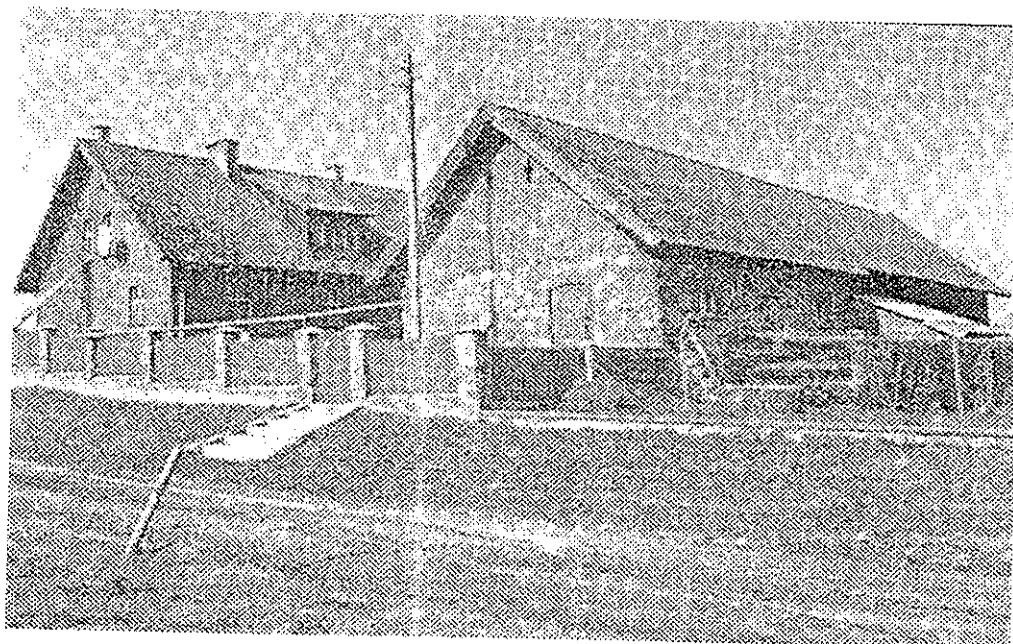
Mieszkańcy wsi Góra zarówno w przeszłości jak i obecnie podejmowali różne starania i działania na rzecz swojej okolicy. W ich wyniku reaktywowano KGW, które szczyci się licznymi sukcesami. Wieś została podłączona do wodociągu i kanalizacji. Droga przez wieś została gruntownie odnowiona. Konieczna jest przebudowa drogi powiatowej z Orzysza do wsi Góra.

Rozwój naszej wsi to również dbanie o jej estetykę i piękny wygląd. Hasłem przewodnim dla wszystkich mieszkańców jest: „Nasza wieś - naszą małą ojczyzną”, dlatego też chcemy, aby w naszej wsi stanął piękny plac zabaw i boisko dla dzieci i młodzieży.

IV. ARKUSZ PLANOWANIA

NASZA MAŁA STRATEGIA - PLAN ROZWOJU MIEJSCOWOŚCI NA LATA 2007 - 2017

Zadaniem programu jest próba ocalenia od zapomnienia, ochrona i wykorzystanie wiejskiego dziedzictwa kulturalnego oraz walorów przyrodniczo - krajobrazowych wsi. Środkiem i celem jest mobilizacja lokalnej społeczności i pobudzenie aktywności na rzecz poprawy warunków i jakości życia we wsi.



Wytyczne cele:

- zadbać o estetykę domostw i zagród wiejskich,
- zagospodarować i uporządkować miejsce wydzielone na spotkania mieszkańców wsi (i nie tylko) w celach integracyjnych,
- odnowić i doposażyć świetlicę,
- uporządkować i ogrodzić boisko do gier zespołowych: piłka nożna, piłka siatkowa, koszykówka itp.,
- zorganizować plac zabaw dla dzieci wraz z miejscem spotkań dla rodziców,
- wyznaczyć miejsce przeznaczone na wspólne spotkania mieszkańców,
- zacieśniać więzi między ludzkie, większa motywacja do pracy i działań społecznych,
- podnoszenie poziomu wykształcenia poprzez organizowanie szkoleń, kursów, dyskusji,

- organizacja różnych imprez kulturalnych, sportowych, zabaw, konkursów,
- współpraca z Ośrodkiem Doradztwa Rolniczego, Oddział w Pieszem,
- pozyskiwanie wsparcia finansowego i środków na rozwój wsi;
- organizowanie imprez okolicznościowych oraz festynów lokalnych,
- angażowanie młodej części społeczeństwa w sprawy lokalne,
- organizowanie kursów i szkoleń dla rolników, np. pozyskiwanie alternatywnych źródeł dochodu w rolnictwie.

Zadania do zrealizowania:

- zagospodarować plac zabaw dla dzieci,
- remont i doposażenie świetlicy,
- dokończenie budowy boiska sportowego,
- przeprowadzenie remontu drogi dojazdowej do wsi.

V. HARMONOGRAM PLANOWANEGO PRZEDSIĘWZIĘCIA

1. Cel projektu:

- remont i doposażenie świetlicy wiejskiej,
- stworzenie możliwości lepszych warunków do pracy dla koła gospodyń wiejskich
- stworzenie bezpiecznego miejsca na wspólne zabawy dla dzieci i ich rodzin,
- wypełnienie czasu wolnego dzieci,

- stworzenie okazji do nawiązywania nowych znajomości i zabaw grupowych.

2. Realizowane działania:

- wyznaczenie terenu i wykonanie placu zabaw,
- znalezienie odpowiedniej firmy budującej place zabaw.

3. Lata realizacji - 2007 - 2008r.

4. Opis projektu:

Projekt dotyczy stworzenia i zagospodarowania terenu pod plac zabaw. Na tym obszarze znajdują się:

- dwie huśtawki,
- zestaw zabawowy ze zjeżdżalnią,
- piaskownica,
- przepłotnia na bazie prostokąta,
- stoły +ławki z oparciami,
- tablica z koszem do koszykówki.

VI. HARMONOGRAM REALIZACJI POZOSTAŁYCH ZADAŃ NA LATA 2007 - 2017

1. Nazwa projektu:

Remont i doposażenie świetlicy

1. Cel projektu:

- stworzenie odpowiednich warunków na miejsca spotkań,
- wspólne działanie w rozwój infrastruktury wsi,

- udoskonalenie bazy lokalnej dla działalności kulturowo - oświatowej, szkoleniowej i rozrywkowej.

2. Realizowane działania:

- wytyczenie elementów podlegających remontowi,
- doposażenie świetlicy.

3. Rok realizacji - 2007 - 2012r.

4. Opis projektu:

Nasza świetlica wymaga m.in.:

- wymiany okien,
- pokrycia dachu z obróbkami blacharskimi,
- ocieplenia ścian zewnętrznych,
- wykonania łazienki,
- wykonania zaplecza kuchennego,
- remontu podłogi,
- malowania ścian i sufitu,
- zakupu nowego umeblowania,
- zakupu sprzętu.

2.) Nazwa projektu:

Dokończenie budowy boiska sportowego

1. Cel projektu;

- zadbanie o wolny czas dzieci i młodzieży,
- podniesienie sprawności fizycznej młodzieży,
- integracja młodzieży.

2. Realizowane działania:

- porządkowanie terenu pod boisko,
- ogrodzenie terenu,
- uprawa murawy,
- obsadzenie krzewami.

3. Lata realizacji 2007 - 2012r.

1.Opis projektu:

Ubytki i nierówności na drodze uniemożliwiają mieszkańcom swobodne dotarcie do wsi.

2.Rok realizacji - 2009 - 2017r.

Zestawienie szacunkowe nakładów finansowych na przewidziane do realizacji zadania

| Lp. | Nazwa zadania | Rok realizacji | Koszt całkowity | Planowany sposób finansowania | | |
|-----|---------------------------------|----------------|-----------------|--|-----------------|---------------|
| | | | | Środki pozyskiwane z funduszy europejskich SPO ROL | Samorząd gminny | Udział własny |
| 1. | Plac zabaw „DZIECIĘCA ROZRYWKA” | 2008-2009 | | | | - |

| | | | | | | |
|----|--------------------------------------|-----------|-----------|-----------|-----------|---|
| 2. | Remont i doposażenie świetlicy | 2007-2010 | 115.000zł | 97.750zł. | 17.250zł. | - |
| 3. | Dokończenie budowy boiska sportowego | 2007-2012 | | | | |
| 5. | OGÓŁEM | | | | | |

VII. OPIS PLANOWANEGO PRZEDSIĘWZIĘCIA: PLAC ZABAW „DZIECIĘCA ROZRYWKA”

Podjęte działania w celu stworzenia bezpiecznego placu do zabaw dla dzieci:

- wydzielenie placu spełniającego warunki wspomniane w projekcie,
- uporządkowanie terenu i wysypanie powierzchni piachem,
- przygotowanie dokumentacji,
- wybranie projektu i wykonawcy.

Przedstawiony kosztorys został opracowany przez Inspektora nadzoru budowlanego Urzędu Miejskiego w Orzyszu.