

Olsztyn

maj 2024 r.

ANEKS

DO PROGNOZY ODDZIAŁYWANIA NA ŚRODOWISKO

miejscowego planu zagospodarowania przestrzennego części
miasta Orzysz – wykonany na potrzeby zmiany tego planu na
części działki numer 308/1,

	PLANAR Pracownia Projektowania Przestrzeni Pl. Konsulatu Polskiego 5 lok. 21, 10-532 Olsztyn Biuro: Pl. Konsulatu Polskiego 1 lok. 121, 10-532 Olsztyn Telefon do pracowni: 784 935 312
mgr inż. Jacek Rostek	
inż. Monika Słyszewska	Monika Słyszewska
mgr inż. arch. kraj. Aleksandra Brodowska	Aleksandra Brodowska
mgr inż. Marlena Król-Hryniewicz	Marlena Król-Hryniewicz
mgr inż. Paulina Lubińska-Bożomańska	Paulina Lubińska-Bożomańska
mgr inż. Marta Felczak	Marta Felczak

SPIS TREŚCI

WSTĘP.....	4
Cel i podstawa prawna opracowania	4
Zakres prognozy	4
Tereny objęte zmianą, zakres zmiany	4
ANALIZA ISTNIEJĄCYCH PROBLEMÓW OCHRONY ŚRODOWISKA ISTOTNYCH Z PUNKTU WIDZENIA REALIZACJI PROJEKTOWANEGO DOKUMENTU, W SZCZEGÓLNOŚCI DOTYCZĄCE OBSZARÓW PODLEGAJĄCYCH OCHRONIE NA PODSTAWIE USTAWY O OCHRONIE PRZYRODY Z DNIA 16 KWIETNIA 2004 R.....	6
PRZEWIDYWANE SKUTKI DLA ŚRODOWISKA I JEGO KOMPONENTÓW WYNIKAJĄCE Z PROJEKTOWANEGO PRZEZNACZENIA TERENU	6
Obszary chronione (Ustawa o ochronie przyrody).....	7
Biorąc pod uwagę cele i geograficzny zasięg dokumentu oraz cele i przedmiot ochrony obszaru Natura 2000 oraz integralność tego obszaru - rozwiązania alternatywne do rozwiązań zawartych w projektowanym dokumencie	7
Potencjalne zmiany stanu środowiska w przypadku braku realizacji projektowanego dokumentu	7
Stan środowiska na obszarach objętych przewidywanym znaczącym oddziaływaniem.....	7
ROZWIĄZANIA MAJĄCE NA CELU ZAPOBIEGANIE, OGRANICZANIE LUB KOMPENSACJĘ PRZYRODNICZĄ NEGATYWNYCH ODDZIAŁYWAŃ NA ŚRODOWISKO, MOGĄCYCH BYĆ REZULTATEM PROJEKTOWANEGO DOKUMENTU, W SZCZEGÓLNOŚCI NA CELE I PRZEDMIOTY OCHRONY OBSZARU NATURA 2000 ORAZ INTEGRALNOŚĆ TEGO OBSZARU	8
CELE OCHRONY ŚRODOWISKA USTANOWIONE NA SZCZEBLU MIĘDZYNARODOWYM, WSPÓLNOTOWYM I KRAJOWYM, ISTOTNE Z PUNKTU WIDZENIA PROJEKTOWANEGO DOKUMENTU ORAZ SPOSOBY, W JAKICH TE CELE I INNE PROBLEMY ŚRODOWISKA ZOSTAŁY UWZGLĘDNIONE PODCZAS OPRACOWYWANIA DOKUMENTU	8
PROPOZYCJE DOTYCZĄCE PRZEWIDYWANYCH METOD ANALIZY SKUTKÓW REALIZACJI POSTANOWIEŃ PROJEKTOWANEGO DOKUMENTU ORAZ CZĘSTOTLIWOŚCI JEJ PRZEPROWADZANIA	8
INFORMACJA O MOŻLIWYM TRANSGRANICZNYM ODDZIAŁYWANIU NA ŚRODOWISKO	8
STRESZCZENIE W JĘZYKU NIESPECJALISTYCZNYM	8

SPISY	10
OŚWIADCZENIE.....	11

WSTĘP

Cel i podstawa prawna opracowania

Niniejszy aneks do prognozy oddziaływania na środowiska dotyczy zmiany miejscowego planu zagospodarowania przestrzennego części miasta Orzysz, którą wykonano dla fragmentu działki nr 308/1, obręb Orzysz.

Sporządzenie prognozy oddziaływania na środowisko ustaleń miejscowego planu zagospodarowania przestrzennego stanowi zgodnie z art. 17 ust. 4 ustawy z dnia 27 marca 2003 r. o planowaniu i zagospodarowaniu przestrzennym – jeden z elementów procedury zmierzającej do uchwalenia miejscowego planu.

Zgodnie z przepisami ustawy z dnia 3 października 2008 r. o udostępnianiu informacji o środowisku i jego ochronie, udziale społeczeństwa w ochronie środowiska oraz o ocenach oddziaływania na środowisko – projekty miejscowych planów zagospodarowania przestrzennego wymagają postępowania w sprawie strategicznej oceny oddziaływania na środowisko, którego elementem jest prognoza oddziaływania na środowisko.

Zakres prognozy

Ze względu na to, że przedmiotem projektu jest zmiana obowiązującego planu dla fragmentu działki, zdecydowano się na wykonanie aneksu do prognozy oddziaływania na środowisko opracowanej dla obowiązującego planu w zakresie oceny oddziaływania na środowisko ww. zmian.

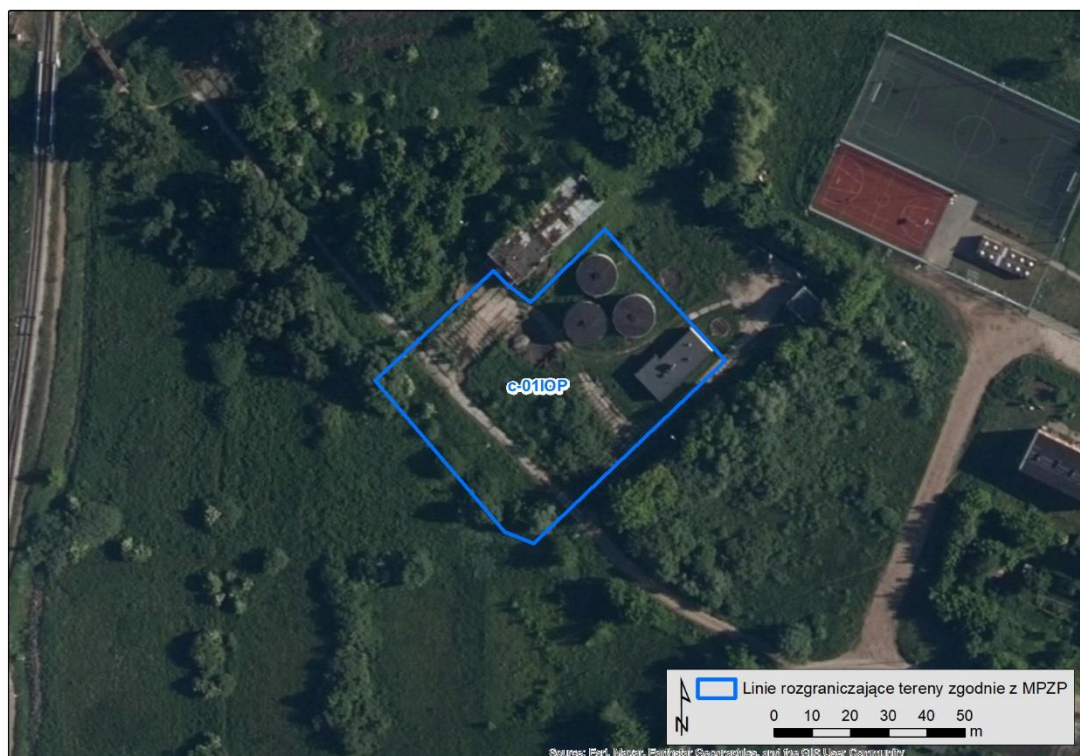
Prognoza wykonana do obowiązującego planu (Prognoza oddziaływania na Środowisko dla projektu miejscowego planu zagospodarowania przestrzennego części miasta Orzysz, SOFT-SOIL Grzegorz Prusik, czerwiec 2018 r.) uwzględnia zakres i stopień szczegółowości informacji wymaganych w prognozie zgodnie z ustawą z dnia 3 października 2008 r. o udostępnianiu informacji o środowisku i jego ochronie, udziale społeczeństwa w ochronie środowiska oraz o ocenach oddziaływania na środowisko.

Tereny objęte zmianą, zakres zmiany

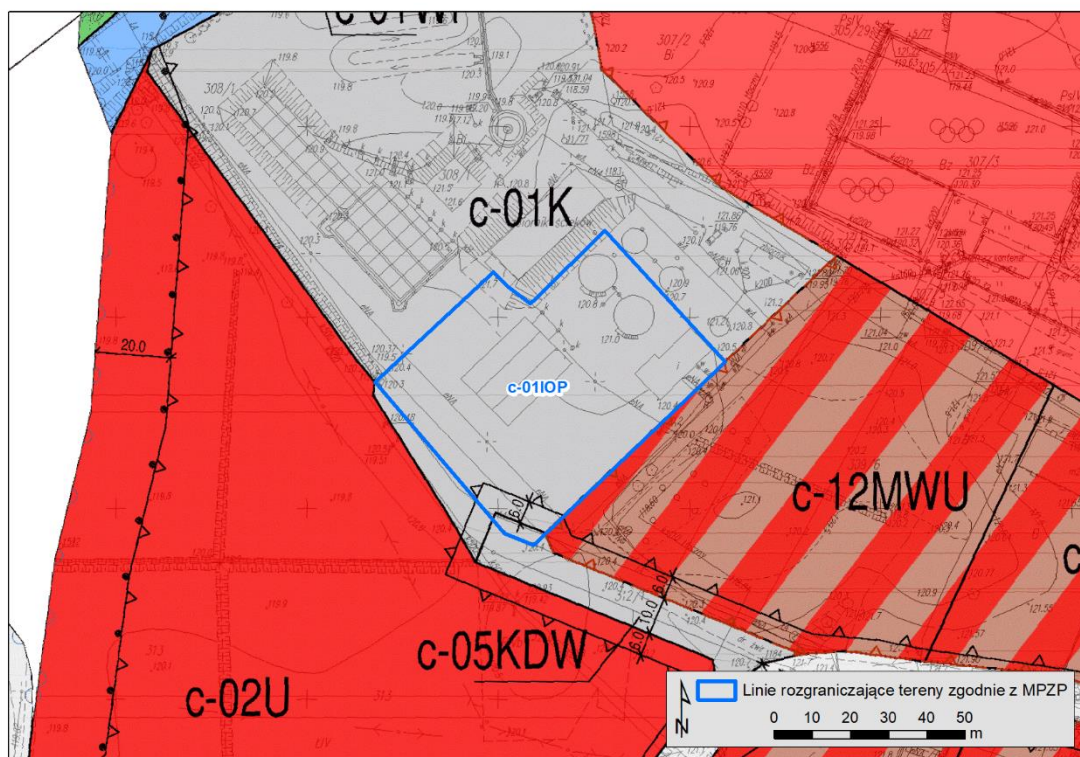
Zmiana dotyczy części terenu oznaczonego w obowiązującym planie symbolem literowym c-01K – teren infrastruktury technicznej – kanalizacja sanitarna. Fragment działki 308/1 objęty zmianą planu otrzymał w projekcie przeznaczenie c-01IOP – teren punktu selektywnego zbierania odpadów komunalnych. Obecnie na terenie zlokalizowane są części instalacji oczyszczania ścieków, wyłączonej z użytkowania oczyszczalni (nowy obiekt w budowie). Celem zmiany jest umożliwienie realizacji na

objętym zmianą obszarze selektywnego punktu zbierania odpadów (dalej: pszok). Stąd projekt planu nie adaptuje instalacji wyłączanej z użytkowania oczyszczalni, które docelowo zostaną zdemontowane.

Rysunek 1 Linie rozgraniczające tereny zgodnie ze zmianą MPZP na podkładzie ortofotomapy



Rysunek 2 Linie rozgraniczające tereny zgodnie ze zmianą MPZP na podkładzie obowiązującego MPZP



ANALIZA ISTNIEJĄCYCH PROBLEMÓW OCHRONY ŚRODOWISKA ISTOTNYCH Z PUNKTU WIDZENIA REALIZACJI PROJEKTOWANEGO DOKUMENTU, W SZCZEGÓLNOŚCI DOTYCZĄCE OBSZARÓW PODLEGAJĄCYCH OCHRONIE NA PODSTAWIE USTAWY O OCHRONIE PRZYRODY Z DNIA 16 KWIEŚNIA 2004 R.

Zmiana dotyczy przeznaczenia części działki obecnej oczyszczalni ścieków, która ma na celu umożliwienie realizacji pszok. Należy zaznaczyć, że w przeciwieństwie do instalacji oczyszczania ścieków pszok nie stanowi inwestycji mogącej znacząco oddziaływać na środowisko w rozumieniu przepisów odrębnych. Stąd zakres zmiany nie ma negatywnego wpływu na żadne z zagadnień czy problemów ochrony środowiska występujące w gminie. Pozytywnym wpływem jest „odciążenie” fragmentu miasta z możliwości realizacji inwestycji związanych z oczyszczaniem ścieków, a więc mogących znacząco oddziaływać na środowisko oraz wsparcie komunalnej gospodarki odpadami w mieście.

PRZEWIDYWANE SKUTKI DLA ŚRODOWISKA I JEGO KOMPONENTÓW WYNIKAJĄCE Z PROJEKTOWANEGO PRZEZNACZENIA TERENU

Poniżej w tabeli opisano prognozowany wpływ ustaleń projektu zmiany miejscowego planu na poszczególne komponenty środowiska.

KOMPONENT	ODDZIAŁYWANIA
Różnorodność biologiczna, rośliny, zwierzęta	Nie prognozuje się, aby realizacja projektu zmiany planu miała jakikolwiek negatywny wpływ na bioróżnorodność obszaru. Teren jest obecnie zagospodarowany, zmianie ulegnie rodzaj zagospodarowania na mniej uciążliwy dla środowiska. Istnieje możliwość, że występująca na terenie nieurządzona roślinność ruderalna, w trakcie realizacji nowej inwestycji (w tym demontażu instalacji związanych z oczyszczalnią) zostanie, w ramach wskazanego w planie wskaźnika powierzchni biologicznie czynnej, zastąpiona bardziej wartościową dla poziomu bioróżnorodności zielenią urządzoną. Teren będzie ogrodzony, stąd penetracja przez większe zwierzęta nie będzie możliwa. Jednak odpowiednie zagospodarowanie zieleni może stanowić szansę dla stworzenia miejsc bytowania dla mniejszych zwierząt.
Powierzchnia ziemi, gleby	Realizacja projektu zmiany planu może wiązać się z wymianą gruntu, jeśli okaże się że wcześniej prowadzona działalność związana z oczyszczaniem ścieków, doprowadziła do zanieczyszczeń.
Wody powierzchniowe i podziemne	Realizacja projektu zmiany planu nie będzie miała wpływu na wody powierzchniowe i podziemne – prowadzenie pszok obwarowane jest przepisami ustawy o odpadach związanymi z bezpieczeństwem wód powierzchniowych i podziemnych.

Powietrze	Realizacja projektu zmiany planu nie będzie miała wpływu na powietrze.
Klimat	Realizacja projektu zmiany planu nie będzie miała wpływu na klimat.
Hałas	Realizacja projektu zmiany planu nie będzie miała wpływu na hałas.
Krajobraz	Realizacja projektu zmiany planu nie będzie miała wpływu na krajobraz tej części miasta – działka obecnie zagospodarowania jest instalacjami oczyszczania ścieków.
Zasoby naturalne	Realizacja projektu zmiany planu nie będzie miała wpływu na zasoby naturalne.
Zabytki	Realizacja projektu zmiany planu nie będzie miała wpływu na zabytki.
Dobra materialne	Realizacja projektu zmiany planu nie będzie miała negatywnego wpływu na dobra materialne.
Ludzie	Realizacja projektu zmiany planu nie będzie miała negatywnego wpływu na ludzi.

Tabela 1 Prognozowany wpływ ustaleń projektu planu na poszczególne komponenty środowiska

Obszary chronione (Ustawa o ochronie przyrody)

Obszar objęty opracowaniem zmiany planu znajduje się poza granicami obszarów chronionych na mocy ustawy o ochronie przyrody. Ze względu na miejscowy charakter zmiany planu realizacja jej ustaleń nie będzie miała wpływu na sąsiednie (położone pow. 1 km) obszary chronione.

Biorąc pod uwagę cele i geograficzny zasięg dokumentu oraz cele i przedmiot ochrony obszaru Natura 2000 oraz integralność tego obszaru - rozwiązania alternatywne do rozwiązań zawartych w projektowanym dokumencie

W Prognozie oddziaływania na środowisko należy przedstawić rozwiązania alternatywne do rozwiązań zawartych w projektowanym dokumencie w aspekcie wpływu realizacji zapisów projektowanego dokumentu na przedmiot ochrony obszaru Natura 2000 oraz integralność tego obszaru. Ponieważ tereny objęte zmianą położone są poza obszarami Natura 2000 oraz zważywszy miejscowy charakter zmiany, nie prognozuje się negatywnych oddziaływań na przedmiot ochrony obszaru Natura 2000 oraz na spójność i integralność tych obszarów.

Potencjalne zmiany stanu środowiska w przypadku braku realizacji projektowanego dokumentu

W przypadku braku realizacji zmiany planu teren pozostanie zagospodarowany wyłączonymi z użytkowania instalacjami oczyszczalni ścieków, porośnięty roślinnością ruderalną.

Stan środowiska na obszarach objętych przewidywanym znaczącym oddziaływaniem

Nie przewiduje się wystąpienia znaczących oddziaływań rozumianych, jako zasadnicza zmiana czy przekroczenie określonych prawem parametrów i standardów jakości środowiska, naruszenia trwałości zasobów i ciągłości funkcji ekologicznych na dużą skalę, zagrożenia dla liczebności i bioróżnorodności

gatunków, istotnych barier dla migracji, zagrożenia dla obszarów przyrodniczo cennych wynikających z realizacji zapisów projektu planu.

ROZWIĄZANIA MAJĄCE NA CELU ZAPOBIEGANIE, OGRANICZANIE LUB KOMPENSACJĘ PRZYRODNICZĄ NEGATYWNYCH ODDZIAŁYWAŃ NA ŚRODOWISKO, MOGĄCYCH BYĆ REZULTATEM PROJEKTOWANEGO DOKUMENTU, W SZCZEGÓLNOŚCI NA CELE I PRZEDMIOTY OCHRONY OBSZARU NATURA 2000 ORAZ INTEGRALNOŚĆ TEGO OBSZARU

Ze względu na zakres projektu zmiany planu nie wystąpią negatywne oddziaływania na środowisko mogące być rezultatem projektowanego dokumentu.

CELE OCHRONY ŚRODOWISKA USTANOWIONE NA SZCZEBLU MIĘDZYNARODOWYM, WSPÓLNOTOWYM I KRAJOWYM, ISTOTNE Z PUNKTU WIDZENIA PROJEKTOWANEGO DOKUMENTU ORAZ SPOSOBY, W JAKICH TE CELE I INNE PROBLEMY ŚRODOWISKA ZOSTAŁY UWZGLĘDNIONE PODCZAS OPRACOWYWANIA DOKUMENTU

Zmiana miejscowego planu zagospodarowania przestrzennego stanowi dokument planistyczny o lokalnym znaczeniu, którego zasięg praktycznie nie wykracza poza granice dzielnicy. Zagadnienie to nie ma żadnego związku z celami ochrony środowiska ustalonymi na wskazanych szczeblach.

PROPOZYCJE DOTYCZĄCE PRZEWIDYWANYCH METOD ANALIZY SKUTKÓW REALIZACJI POSTANOWIEŃ PROJEKTOWANEGO DOKUMENTU ORAZ CZĘSTOTLIWOŚCI JEJ PRZEPROWADZANIA

Realizacja postanowień projektowanego dokumentu nie będzie miała skutków dla większości składników środowiska. Zmiany w zakresie krajobrazu terenów zabudowanych oraz potrzeb miejscowej ludności analizowane będą raz na kadencję w ramach wykonywanej na podstawie art. 32 ustawy o planowaniu i zagospodarowaniu przestrzennym analizy zmian w zagospodarowaniu przestrzennym gminy.

INFORMACJA O MOŻLIWYM TRANSGRANICZNYM ODDZIAŁYWANIU NA ŚRODOWISKO

Realizacja ustaleń projektu planu miejscowego nie powoduje skutków środowiskowych, których charakter mógłby posiadać znaczenie transgraniczne. Założenia projektowanego planu mają charakter jedynie lokalny.

STRESZCZENIE W JĘZYKU NIESPECJALISTYCZNYM

Niniejsza prognoza oddziaływania na środowisko dotyczy zmiany miejscowego planu zagospodarowania przestrzennego. Zmianie ulegnie przeznaczenie części działki obecnej oczyszczalni ścieków, pod realizację punktu selektywnej zbiórki odpadów komunalnych.

Celem prognozy jest określenie skutków realizacji projektu zmiany miejscowego planu zagospodarowania przestrzennego na środowisko, a także przedstawienie rozwiązań eliminujących potencjalne negatywne skutki ustaleń na poszczególne elementy środowiska.

Ze względu na zakres zmiany (zmiana z inwestycji mogącej znacząco oddziaływać na środowisko, na inwestycję wyłączonej z katalogu mogących oddziaływać na środowisko), nie prognozuje się istotnych negatywnych oddziaływań ustaleń projektu na środowisko, w tym obszary chronione.

W zakresie badania oddziaływania projektowanej zmiany narzędziem jest analiza stanu zagospodarowania gminy wykonywana przez wójta raz na kadencję.

Realizacja ustaleń miejscowego planu nie spowoduje skutków środowiskowych, których charakter mógłby posiadać znaczenie transgraniczne.

SPISY

Tabela 1 Prognozowany wpływ ustaleń projektu planu na poszczególne komponenty środowiska..... 7

Rysunek 1 Linie rozgraniczające tereny zgodnie ze zmianą MPZP na podkładzie ortofotomapy..... 5

Rysunek 2 Linie rozgraniczające tereny zgodnie ze zmianą MPZP na podkładzie obowiązującego MPZP
..... 5

OŚWIADCZENIE

Oświadczam, iż spełniam wymagania, o których mowa w art. 74a ust. 2 pkt 2 ustawy z dnia 3 października 2008 r. o udostępnianiu informacji o środowisku i jego ochronie, udziale społeczeństwa w ochronie środowiska oraz o ocenach oddziaływania na środowisko (tj. Dz.U. 2023 poz. 1094 ze zm.).

Jestem świadomy odpowiedzialności karnej za złożenie fałszywego oświadczenia.

Jacek Rostek
urbanista

