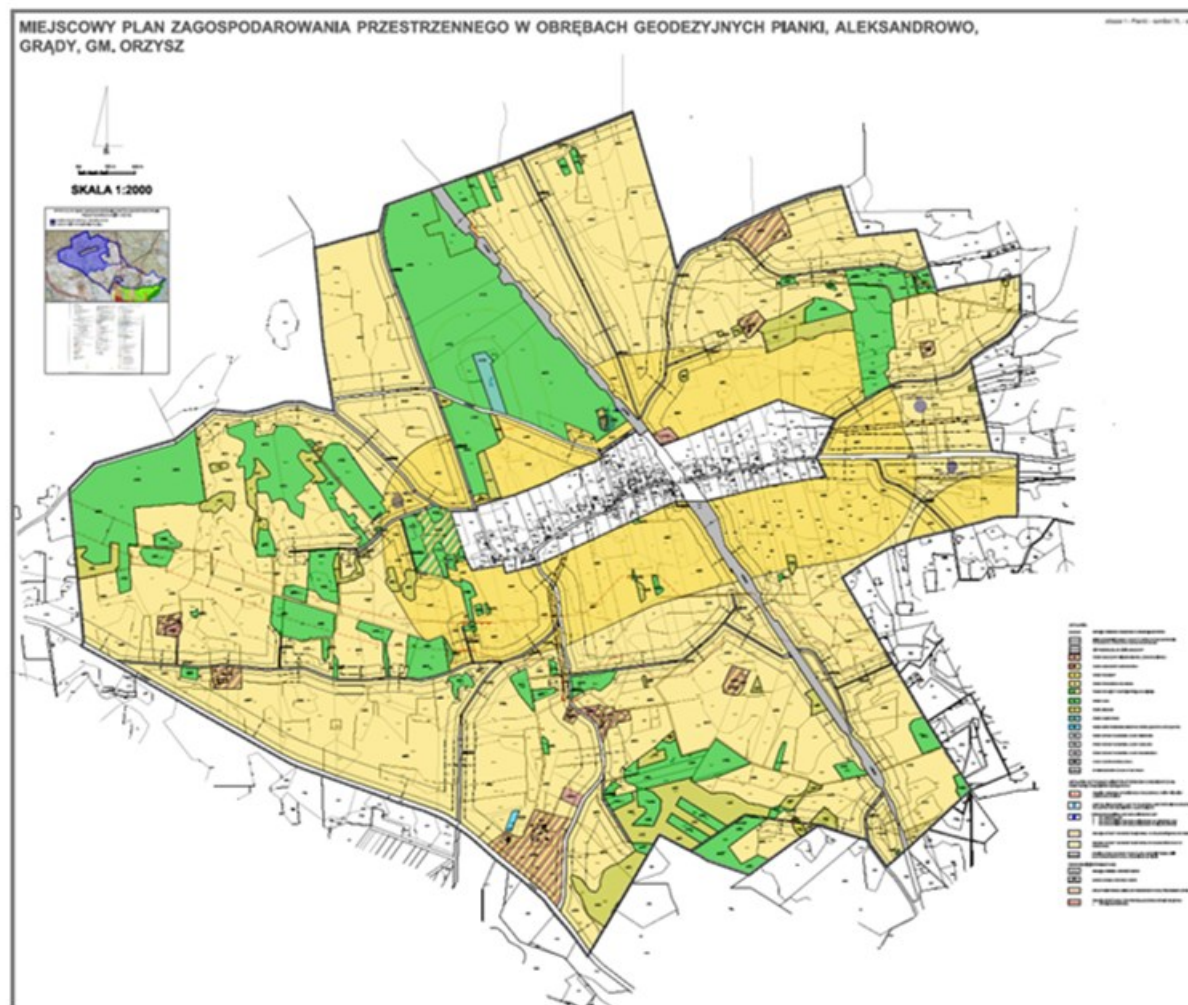
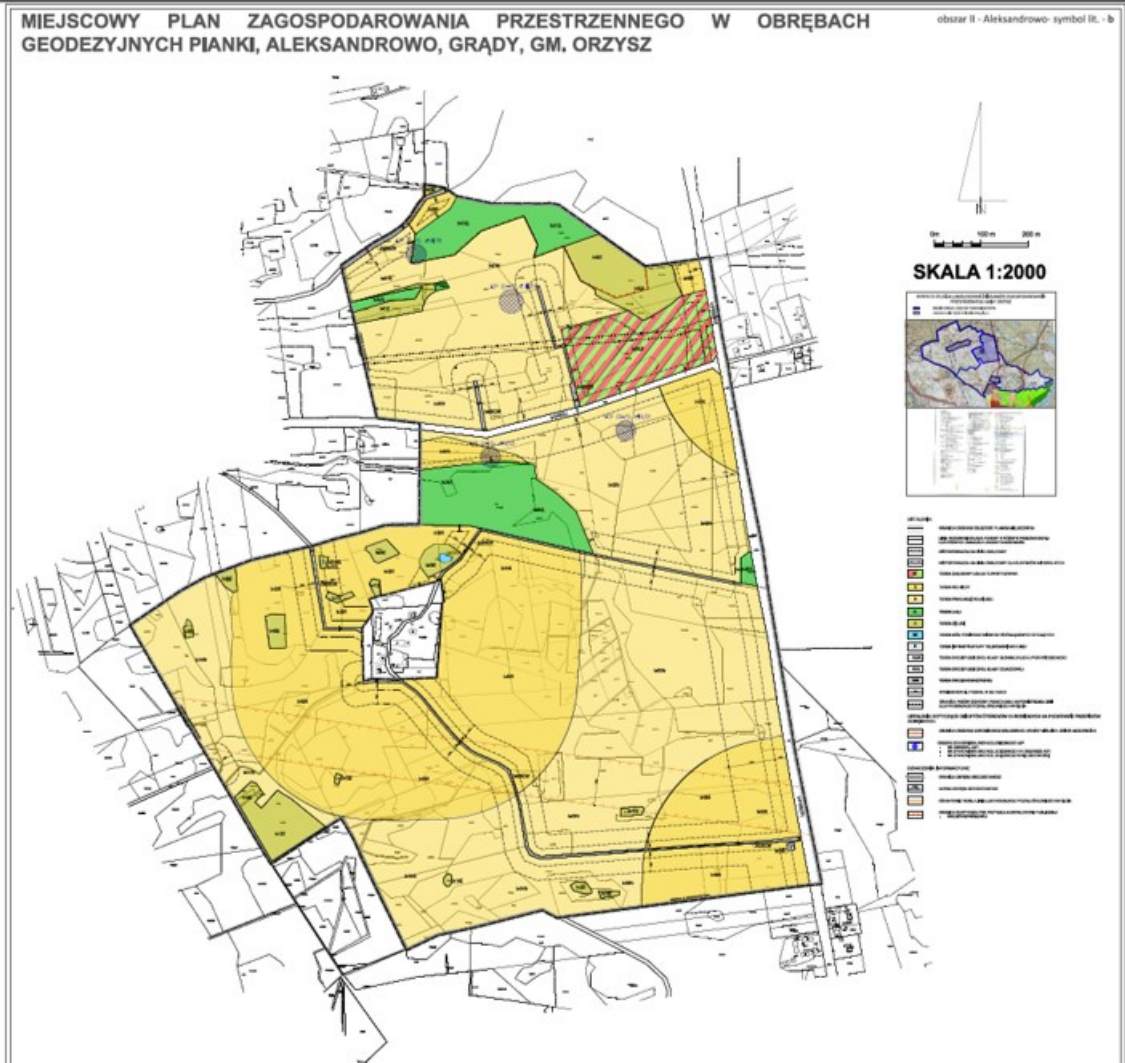


Załącznik Nr 1 do uchwały Nr XXVIII/212/20
Rady Miejskiej w Orzyszu
z dnia 28 października 2020 r.



z dnia 28 października 2020 r.



z dnia 28 października 2020 r.



Załącznik Nr 4 do uchwały Nr XXVIII/212/20

Rady Miejskiej w Orzyszu

z dnia 28 października 2020 r.

**ROZSTRZYGNIĘCIE O SPOSOBIE ROZPATRZENIA UWAG DO PROJEKTU MIEJSCOWEGO PLANU ZAGOSPODAROWANIA PRZESTRZENNEGO
W OBRĘBACH GEODEZYJNYCH PIANKI, GRĄDY, ALEKSANDROWO, GM. ORZYSZ**

Na podstawie art. 20 ust. 1 ustawy z dnia 27 marca 2003 r. o planowaniu i zagospodarowaniu przestrzennym (t.j. Dz. U. z 2020 r. poz. 293, z późn. zm.) Rada Miejska w Orzyszu rozstrzyga co następuje:

L.p.	Data wpływu uwagi	Nazwisko i imię, nazwa jednostki organizacyjnej i adres zgłaszającego uwagi	Treść uwagi	Oznaczenie nieruchomości, której dotyczy uwaga	Ustalenia Projektu planu dla nieruchomości, której dotyczy uwaga	Rozstrzygnięcie Burmistrza w sprawie rozpatrzenia uwagi		Rozstrzygnięcie Rady Miejskiej w Orzyszu załącznik do uchwały nr XXIX/219/20 z dnia 25 listopada 2020 r.		Uwagi
						uwaga uwzględniona	uwaga nieuwzględniona	uwaga uwzględniona	uwaga nieuwzględniona	
1	2	3	4	5	6	7	8	9	10	11
W wyznaczonym terminie, t.j. do dnia 7 września 2020 r. wpłynęło 106 uwag do projektu miejscowego planu zagospodarowania przestrzennego.										
1	07.09.2020r.	Osoba prywatna	dotyczy nieruchomości: 1. działki gruntu o numerze geodezyjnym 200/6, o pow. 1ha 4900 m2, objętej księgą wieczystą [REDAKTOWANE] 2. działki gruntu o numerze geodezyjnym 200/1, o pow. 5ha 3100 m2, objętej księgą wieczystą [REDAKTOWANE] 3. działki gruntu o numerze geodezyjnym 200/9 i 200/10, o pow. 4ha 2610m2, objętej księgą wieczystą [REDAKTOWANE] 4. działki gruntu o numerze geodezyjnym 217/1, o pow. 6900 m2, objętej księgą wieczystą [REDAKTOWANE]	200/1, 200/6, 200/9, 200/10, 217/1, obr. geod. 1 - Aleksandrowo	b-01Rr – tereny produkcji rolniczej; b-02ZL – teren lasu; b-03ZL – teren lasu; b-02Z – teren zieleni;		nieuwzględniona		nieuwzględniona	Kształtowanie i prowadzenie polityki przestrzennej, w tym uchwalanie miejscowych planów zagospodarowania przestrzennego, zgodnie z art. 3 ust 1 ustawy o planowaniu i zagospodarowaniu przestrzennym należy do zadań własnych gminy. Gmina sporządzając miejscowy plan zagospodarowania przestrzennego korzysta z przyznanego

			<p>położonych w miejscowości Sumki, w obrębie geodezyjnym Aleksandrowo, gmina Orzysz.</p> <p>Uwagi do projektu miejscowego planu zagospodarowania przestrzennego, sporządzonego w następstwie podjęcia przez Radę Miejską w Orzyszu w dniu 27.02.2019r. Uchwały nr V/34/2019 w sprawie przystąpienia do sporządzenia miejscowego planu zagospodarowania przestrzennego w obrębach geodezyjnych Pianki, Grądy, Aleksandrowo, gm. Orzysz, wyłożonego do publicznego wglądu w dniach 20.07.2020r.- 21.08.2020r.</p> <p>Na podstawie art. 18 ust. 1 i 2 ustawy z dnia 27.03.2003r. o planowaniu i zagospodarowaniu przestrzennym, w związku z wyłożeniem do publicznego wglądu projektu miejscowego planu zagospodarowania przestrzennego w obrębach geodezyjnych Pianki, Grądy, Aleksandrowo, gm. Orzysz, przedstawiamy uwagi do ww. projektu planu:</p> <p>1.Wskazujemy, że dla terenów oznaczonych symbolem b- 01 Rr (jednostka planistyczna Aleksandrowo) postanowienia projektu uchwały planistycznej, przewidujące:</p> <ul style="list-style-type: none"> -ograniczenie lokalizacji nowej zabudowy w nieprzekraczalnych liniach zabudowy oznaczonych na rysunku planu (§ 5 ust. 1 pkt. 1 i 2 oraz § 33 pkt. 3 lit. f + przebieg linii na rysunku planu), -nakaz wcześniejszego podczyszczania wód opadowych i 						<p>jej przepisami prawa tzw. "władztwa planistycznego". Uprawnia ono do określania przez gminę warunków zagospodarowania przestrzeni. Sporządzając projekt miejscowego planu zagospodarowania przestrzennego kierowano się fundamentalnymi zasadami planowania przestrzennego tj. zasadą zrównoważonego rozwoju oraz ochroną ładu przestrzennego. W projekcie miejscowego planu ustalono przeznaczenie terenów oraz zasady ich zagospodarowania i zabudowy ze szczególnym wyważeniem interesów osób prywatnych oraz interesem publicznym i społecznym. Przysługujące gminie "władztwo planistyczne" pozwala na kształtowanie zasad zabudowy i zagospodarowania terenu, w tym dopuszczenie lub ograniczenie zabudowy, w szczególności w kontekście m. in.</p>
--	--	--	--	--	--	--	--	--	--

			<p>roztopowych do osiągnięcia dopuszczalnych poziomów zanieczyszczeń określonych w przepisach odrębnych przed wprowadzeniem ich do odbiorników (§ 6 ust. 1 pkt. 2)</p> <p>-nakaz wcześniejszego oczyszczania wód opadowych i roztopowych odprowadzanych z powierzchni utwardzonych do gruntu w granicach własnej działki lub ogólnodostępnych rowów melioracyjnych i przydrożnych (§ 13 ust. 3 pkt. 3 lit. a)</p> <p>-nakaz, by uciążliwości generowane przez obiekty związane z hodowlą lub chowem zwierząt obiekty inwentarskie i budynki inwentarskie zawierały się w granicach do których inwestor posiada tytuł prawny (§ 6 ust. 1 pkt. 7)</p> <p>-bezwzględny (niezależny od ocen i decyzji środowiskowych) zakaz lokalizacji przedsięwzięć mogących zawsze znacząco oddziaływać na środowisko w rozumieniu przepisów odrębnych ochrony środowiska, za wyjątkiem inwestycji celu publicznego z zakresu komunikacji i infrastruktury technicznej (§ 6 ust. 1 pkt. 8, § 11 pkt. 1)</p> <p>-ustalenie dopuszczalnych poziomów hałasu jak dla terenów zabudowy mieszkaniowej i zagrodowej (§ 6 ust. 1 pkt. 10 lit. c),</p> <p>-zachowanie w granicach obszaru II-Aleksandrowo- symbol literowy „b” obszaru zabytku archeologicznego w postaci stanowisk archeologicznych: nr obszaru AZP-22-75 nr stanowiska w miejscowości VI, nr stanowiska archeologicznego na obszarze AZP-18, stanowiska archeologicznego nr obszaru AZP 22-75, nr stanowiska archeologicznego w miejscowości</p>						<p>ochrony zasad ładu przestrzennego, ochrony krajobrazu i ochrony środowiska. W związku z powyższym ustalono linię zabudowy zwymiarowane na rysunku planu według jednakowych zasad dla całego terenu objętego opracowaniem. Linie zabudowy ustalono mając na celu ograniczenie niekontrolowanego rozproszenia zabudowy wpływającego dysharmonizująco na ładu przestrzenny. Stosownie do art. 15 ust 6 pkt 6 oraz ust. 3 pkt 8-10 ustawy o planowaniu i zagospodarowaniu przestrzennym oraz § 6 ust 6 rozporządzenia w sprawie wymaganego zakresu projektu miejscowego planu zagospodarowania przestrzennego na podstawie przeprowadzonych analiz urbanistycznych ustalono parametry wskaźników urbanistycznych ze szczególnym poszanowaniem zasad ładu przestrzennego. Ustalone wskaźniki uwzględniają w</p>
--	--	--	--	--	--	--	--	--	---

			<p>VII, nr stanowiska archeologicznego na obszarze AZP-19, które to stanowiska wbrew twierdzeniom zawartym w projekcie planu nie są ujęte w gminnej ewidencji zabytków (§ 7 ust. 1 pkt. 4 lit. a i b),</p> <p>-ustalenie wskaźników i zasad wyposażenia terenów w odpowiednią liczbę miejsc do parkowania w granicach terenów elementarnych oznaczonych w planie symbolami literowymi R i Rr na minimum 2 miejsca dla budynku inwentarskiego o łącznej powierzchni zabudowy poniżej 500 m² i 2 miejsca na każde rozpoczęte 10 m² powierzchni zabudowy dla budynku lub zespołu budynków inwentarskich o łącznej powierzchni zabudowy powyżej 1000m² (§ 12 pkt. 9 lit. d),</p> <p>-przyjęcie, że w związku z uchwaleniem planu nastąpi wzrost wartości nieruchomości należących do terenów elementarnych oznaczonych symbolami literowymi R i Rr oraz ustalenie z tego tytułu stawek opłat w wysokości 0,01% (§ 14 pkt. 2),</p> <p>-ustalenie minimalnej powierzchni nowo wydzielonych działek budowlanych w wielkości 10.000m²,</p> <p>-dopuszczenie maksymalnie dwóch budynków inwentarskich na jednej działce budowlanej (§ 33 pkt. 3 lit. e),</p> <p>-ograniczenie maksymalnej obsady poniżej 60 DJP dla pojedynczego budynku inwentarskiego i poniżej 120 DJP dla przedsięwzięcia realizowanego na jednej działce budowlanej (§ 33 pkt.4 lit. a),</p> <p>-wprowadzenie daleko idących ograniczeń zabudowy w postaci:</p>						<p>uporządkowanych relacjach uwarunkowania i wymagania funkcjonalne, społeczno - gospodarcze, środowiskowe, jak również kulturowe i kompozycyjno - estetyczne.</p> <p>Wyznaczone wskaźniki urbanistyczne mają także prowadzić do poprawy jakości przestrzeni i życia mieszkańców. Należy podkreślić, iż ustalone przeznaczenie gruntów rolnych oraz parametry zagospodarowania i zabudowy nie pozbawiają możliwości rolniczego wykorzystywania tych gruntów, umożliwiając prowadzenie działalności rolniczej, zarówno w zakresie produkcji roślinnej, jak i zwierzęcej.</p> <p>Wprowadzenie w planie miejscowym zagospodarowania przestrzennego ograniczeń ze względu na ochronę środowiska znajduje uzasadnienie w szczególności w przepisach ustawy Prawo ochrony środowiska. Stosownie do treści art. 72 ust. 1-4 ww. ustawy w</p>
--	--	--	---	--	--	--	--	--	---

			<p>-wskaźnika powierzchni biologicznie czynnej min 90 % powierzchni działki budowlanej (§ 33 pkt. 5 lit. a),</p> <p>-wskaźnika powierzchni zabudowy - max.0,01 powierzchni działki (§ 33 pkt. 5 lit. b)</p> <p>-wskaźnika intensywności zabudowy- min. 0,001 i max. 0,01 powierzchni działki (§ 33 pkt. 5 lit. c), maksymalnej powierzchni zabudowy pojedynczego budynku mieszkalnego jednorodzinnego 250m² (§ 33 pkt. 6 lit a)maksymalnej powierzchni zabudowy pojedynczego budynku gospodarczo- garażowego 300m² (§ 33 pkt. 6 lit. b), maksymalnej powierzchni zabudowy pojedynczego budynku inwentarskiego 500m² (§ 33 pkt. 6 lit. c),</p> <p>- szerokości elewacji frontowej max. 20 m dla budynku mieszkalnego i max. 30 m dla budynków innych niż mieszkalne (§ 33 pkt. 7 lit. a i b),</p> <p>- maksymalnych wysokości zabudowy - dla budynków mieszkalnych do 9 m (max. 2 kondygnacje naziemne w tym poddasze użytkowe), - dla budynków innych niż mieszkalne do 12 m (max. 1 kondygnacja naziemna), dla budowli do 15 m i dla innej zabudowy do 4 m (§ 33 pkt. 8),</p> <p>-wprowadzenie szczegółowo wskazanych w § 33 pkt. 9 ograniczeń dotyczących sytuowania i geometrii zabudowy (§ 33 pkt. 9 lit. a-c)</p> <p>naruszają zasady wykonywania władztwa planistycznego wyrażone m.in. w art. 1, art. 6 ust. 2, art. 9 ust.</p>						<p>studium oraz w miejscowych planach zagospodarowania przestrzennego zapewnia się m. in. warunki utrzymania równowagi przyrodniczej i racjonalną gospodarkę zasobami środowiska przez uwzględnienie konieczności ochrony wód, gleby i ziemi przed zanieczyszczeniem m. in. w związku z prowadzeniem gospodarki rolnej. Wymagania środowiskowe zostały określone na podstawie sporządzonych stosownych opracowań środowiskowych. Wyznaczone w projekcie miejscowego planu wskaźniki dotyczące DJP stwarzają warunki pozwalające na prowadzenie działalności rolniczej w zakresie chowu i hodowli zwierząt, jednocześnie mając na względzie ochronę środowiska oraz ochronę zdrowia i życia mieszkańców. Projekt miejscowego planu mając na celu przede wszystkim zapewnienie</p>
--	--	--	---	--	--	--	--	--	--

			<p>4 i art. 14 ust. 5 ustawy z dnia 27.03.2003r. o planowaniu i zagospodarowaniu przestrzennym, w szczególności zaś wyrażoną w ww. przepisach zasadę celowości z punktu widzenia potrzeb ładu przestrzennego i zrównoważonego rozwoju (art. 1 ust. 1 w zw. z art. 14 ust. 5), zasadę proporcjonalności (art. 1 ust. 3 w zw. z art. 2 pkt. 4 oraz w zw. z art. 6 ust. 2) i zasadę zgodności z postanowieniami studium (art. 9 ust. 4 w zw. z art. 14 ust. 5).</p> <p>Wskazane postanowienia ograniczają przy tym wykonywanie przez właścicieli nieruchomości praw własności, przez co godzą w indywidualne interesy tychże właścicieli, pomimo, że nie jest to uzasadnione żadnymi konkretnymi i obiektywnymi potrzebami publicznymi ani też żadnymi faktycznymi czy prawnymi uwarunkowaniami; ograniczenia te nie znajdują także podstaw w treści odnośnego studium ani też w treści jakichkolwiek analiz i dokumentów, na których opiera się opracowanie projektu planu.</p> <p>Potrzeba wprowadzenia tak daleko idących ograniczeń nie wynika np. z kierunków rozwoju ani z uwarunkowań dotyczących zagospodarowania tych terenów, wskazanych w Studium Uwarunkowań i Kierunków Zagospodarowania Przestrzennego Miasta i Gminy Orzysz, którego aktualna treść została przyjęta Uchwałą Nr XI11/89/99 Rady Miejskiej w Orzyszu z dnia 28.12.1999r. z późn. zm. („Studium”), wg. których tereny te leżą na obszarze strefy osadniczo -</p>						<p>odpowiednich warunków jakości życia mieszkańców oraz ochronę środowiska zakazuje lokalizacji wszystkich przedsięwzięć mogących oddziaływać na środowisko wymienionych w rozporządzeniu Rady Ministrów z dnia 10 września 2019 r. w sprawie przedsięwzięć mogących znacząco oddziaływać na środowisko (z wyjątkiem przedsięwzięć z zakresu komunikacji i infrastruktury technicznej).</p> <p>Odnosząc się do kwestii ograniczenia prawa własności należy podkreślić pogląd Trybunału Konstytucyjnego wyrażony m.in. w wyroku z dnia 11 maja 1999 (sygn. akt K 13/98, publ. OTK ZU 1999/4/74), iż ochrona własności nie ma charakteru absolutnego. Prawo własności korzysta z najdalej idącej ochrony wynikającej z przepisów ustaw oraz Konstytucji, nie jest jednak prawem nieograniczonym. Co do zasady postanowienia</p>
--	--	--	--	--	--	--	--	--	---

			<p>rolniczej aktywizacji gospodarczej (IVA), na terenach tych powinna być zatem zapewniona możliwość intensyfikacji wszelkich form produkcji rolniczej, z uwzględnieniem wymogów ochrony środowiska przyrodniczego (vide: cz. III -Kierunki Zagospodarowania Przestrzennego, pkt. 1.2, str. 7 Studium) i preferowany jest rozwój dużych gospodarstw rolnych o pow. 20-50 ha (cz. III -Kierunki Zagospodarowania Przestrzennego, pkt. 11.1, str. 43 Studium). Projektowane ograniczenia uniemożliwiają natomiast intensyfikację produkcji i rozwój dużych gospodarstw, szczególnie na słabszych bonitacyjnie gruntach, na których lepiej niż uprawy orne mogłyby się sprawdzić inne formy produkcji rolniczej- np. produkcja hodowlana lub chów inwentarski. Formy te wymagają bardziej intensywnej zabudowy produkcyjnej, natomiast projekt planu uniemożliwia intensyfikację takiej zabudowy, pomimo, że dla wskazanych terenów Studium - w przeciwieństwie do obszarów funkcjonalnych nierolniczych oraz obszarów chronionych na podstawie przepisów odrębnych (wskazany teren do takowych nie należy) - nie wprowadza żadnych ograniczeń dotyczących intensywności produkcji rolnej czy zabudowy lokalizowanej na nich dla potrzeb produkcji rolnej i przetwórstwa rolnego, a jedynie wymaga uwzględnienia przy tym obowiązujących przepisów dotyczących ochrony środowiska. Ww. ograniczenia przewidziane w projekcie planu nie znajdują również</p>						<p>miejscowych planów zagospodarowania przestrzennego stanowią ingerencję w prawo własności, które może podlegać ograniczeniom. Jest to przejawem władztwa planistycznego gminy. W odpowiedzi na zarzut naruszenia zasady swobody inwestorskiej wynikającej z art. 6 ust. 2 ustawy o planowaniu i zagospodarowaniu przestrzennym należy zauważyć iż, "(...) nie może być ona interpretowana wyłącznie, jako obowiązek zapewnienia potencjalnemu inwestorowi optymalnych warunków inwestowania bez względu na ograniczenia ustawowe lub pochodne oraz bez względu na niedogodności czy uciążliwości, jakie planowana inwestycja może stworzyć innym podmiotom korzystającym również z ustawowo określonej i gwarantowanej ochrony swoich praw." (Wyrok WSA w Warszawie z dnia</p>
--	--	--	--	--	--	--	--	--	--

			<p>uzasadnienia w postanowieniach „Strategii Rozwoju Społeczno-Gospodarczego Województwa Warmińsko- Mazurskiego do roku 2025”, która w pkt. 9.2 wyznacza jako jedną z inteligentnych specjalizacji województwa produkcję żywności wysokiej jakości, opartą na chowie i hodowli zwierząt.</p> <p>Ograniczenia powyższe nie mają przy tym żadnych konkretnych podstaw faktycznych lub prawnych, w szczególności nie wynikają z potrzeb ochrony środowiska ani z konkretnych przepisów odrębnych dotyczących ww. ochrony- przeciwnie - z raportu oddziaływania oraz z obszernych analiz i ocen środowiskowych, wykonanych w postępowaniu WIG.6220.2.2018.DGA (dalej: „postępowanie środowiskowe”) prowadzonym przez Burmistrza Orzysza na wniosek Arkadiusza Górnego i dotyczącym wydania środowiskowych uwarunkowań dla przedsięwzięcia polegającego na budowie sześciu budynków inwentarskich- kurników o łącznej maksymalnej obsadzie 1.320 DJP wraz z infrastrukturą towarzyszącą na działce o numerze ewidencyjnym 200/1 w miejscowości Sumki, gmina Orzysz (teren położony w jednostce planistycznej Aleksandrowo, oznaczony w projekcie planu symbolem b-01Rr) wynika, że możliwe jest zastosowanie takich rozwiązań technologicznych, które pozwoliłyby zrealizować na tym terenie na odpowiednio dużej działce rolnej (działka 200/1 liczy ponad 5ha) przedsięwzięcie składające się nawet z sześciu</p>						<p>25.02.2016 r., sygn. IV SA/Wa 3421/15)</p> <p>Sporządzony projekt planu nie zmienia stosunków własnościowych na terenach nim objętych, ustala on wyłącznie przeznaczenie i sposób zagospodarowania terenów ze szczególnym wyważeniem interesów prywatnych oraz publicznych i społecznych.</p> <p>Dodatkowo należy zauważyć, iż nawet wydana decyzja o środowiskowych uwarunkowaniach zgody na realizację przedsięwzięcia posiada charakter deklaratoryjny, co oznacza że nie tworzy ona porządku prawnego i nie ma charakteru konstytutywnego.</p>
--	--	--	--	--	--	--	--	--	---

			<p> budynków inwentarskich każdy o wymiarach ok. 20m x 125m, powierzchni ok. 2600m2 oraz o obsadzie do 220 DJP- czyli łącznie o powierzchni ok. 15.600m2 i obsadzie 1320 DJP. Po przeprowadzeniu bardzo szczegółowego, trwającego ponad dwa lata postępowania środowiskowego z udziałem społeczeństwa, w którym inwestor wielokrotnie na żądanie odpowiednich organów uzupełniał raport oraz wyjaśnienia dotyczące sposobu realizacji ww. przedsięwzięcia, w dniu 27.01,2020r. Burmistrz Orzysza wydał bowiem ostateczną i prawomocną decyzję, w której ustalił środowiskowe uwarunkowania dla ww. przedsięwzięcia możliwe do zrealizowania przez inwestora, a jednocześnie zapewniające dostateczną ochronę dla środowiska. Projektowane obecnie wg planu ograniczenia, o których mowa powyżej, w szczególności bezwzględny zakaz sytuowania przedsięwzięć zawsze negatywnie oddziałujących na środowisko, ograniczenia dotyczące sytuowania i parametrów zabudowy, ilości i powierzchni obiektów na jednej działce oraz obsady DJP w znaczący sposób odbiegają od ww. warunków i uniemożliwiają realizację tego przedsięwzięcia oraz wszelkich jemu podobnych inwestycji inwentarskich, których skala byłaby większa niż typowa (zagrodowa). Tymczasem, w ww. postępowaniu środowiskowym stwierdzono, że jakkolwiek przedsięwzięcia takie zaliczają się z mocy prawa do </p>							
--	--	--	--	--	--	--	--	--	--	--

		<p>przedsięwziąć zawsze znacząco oddziaływujących na środowisko, to możliwe jest zrealizowanie ich w sposób dla środowiska bezpieczny, przy założeniu, że w zgodzie z wydanymi warunkami</p> <p>środowiskowymi inwestor zastosuje odpowiednie metody regulacji produkcji oraz właściwe, proekologiczne rozwiązania technologiczne. W przypadku przedsięwzięcia wspomnianego powyżej do warunków tych należy m.in.: -ograniczona ilość cykli tuczu w ciągu roku (6-7) roku z przerwami technologicznymi (ok. 2 tygodnie), -system bieżącego usuwania i zagospodarowania wytworzonego obornika po zakończeniu każdego cyklu hodowlanego,</p> <p>-pobór wody do pojenia wody, czyszczenia budynków i na potrzeby socjalno- bytowe pracowników z własnego, planowanego ujęcia- dwu studni wraz z własną stacją uzdatniania wody,</p> <p>- czyszczenie hal produkcyjnych przed każdym wstawieniem nowej partii drobiu,</p> <p>-szczelne, zamknięte, chłodzone konfiskatory do magazynowania odpadów zwierzęcych do czasu ich odbioru przez wyspecjalizowaną firmę, - szczelny o odpowiedniej pojemności (ok. 30m³) zbiornik do gromadzenia ścieków technologicznych do czasu przekazania ich do oczyszczalni ścieków, - szczelny zbiornik o pojemności ok. 10 m³ do gromadzenia ścieków socjalno-bytowych przed przekazaniem ich do oczyszczalni ścieków,</p> <p>-ogrzewanie budynków przy pomocy nagrzewnic gazowych</p>						
--	--	--	--	--	--	--	--	--

		<p>opalanym gazem płynnym w ilości oraz o sprawności gwarantującej maksymalne zużycie paliwa równe 42 kg/h łącznie,</p> <p>-wyposażenie każdego budynku w odpowiednią ilość wentylatorów kominowych, szczytowych i awaryjnych o odpowiedniej średnicy wlotu i wydajności z ograniczeniem mocy akustycznej wentylatorów kominowych do 84 dB,</p> <p>-ograniczenie mocy nagrzewnic montowanych w każdym obiekcie inwentarskim (po 6 nagrzewnic o mocy do 90 kW),</p> <p>-odpowiednia wysokość przewodów odpowietrzających w przypadku pneumatycznego rozładunku paszy i filtracja pyłu z ww. rozładunku o skuteczności min. 95%,</p> <p>-ochrona środowiska wodno-gruntowego przed przedostawaniem się do niego niekontrolowanych wycieków przy pomocy ułożenia nieprzepuszczalnej folii pod warstwą betonu stanowiącą utwardzenie stanowisk postojowych, dróg dojazdowych i miejsc bazowania lub stacjonowania maszyn,</p> <p>-uregulowanie stanu formalno-prawnego w zakresie poboru wody i oddawania ścieków,</p> <p>-wprowadzenie na granicy działki trwałych nasadzeń zieleni izolującej w celu ograniczenia uciążliwości emisyjnych gazów i substancji zapachowych,</p> <p>-odprowadzanie wód opadowych i roztopowych jako umownie czystych do gruntu na działce inwestora.</p> <p>Warunki powyższe zostały w ww. postępowaniu środowiskowym pozytywnie uzgodnione przez</p>							
--	--	---	--	--	--	--	--	--	--

			<p>wszystkie organy opiniujące - Państwowego Powiatowego Inspektora Sanitarnego w Pisz (dowód: opinia sanitarna z 19.03.2018r., znak ZNS.4083.2.2018 w aktach postępowania środowiskowego WIG.6220.2.2018.DGA prowadzonego przed Burmistrzem Orzysza), Państwowe Gospodarstwo Wodne Wody Polskie Regionalny Zarząd Gospodarki Wodnej w Białymstoku Marszałka Województwa Warmińsko - Mazurskiego (dowód: postanowienie znak BI.RZŚ.435.8.2018.AB w aktach ww. postępowania środowiskowego), Regionalnego Dyrektora Ochrony Środowiska w Olsztynie (dowód: postanowienie z dnia 23.07.2018r.,znak WOOŚ.4221.16.2018.NS.5 w aktach ww. postępowania środowiskowego), Marszałka Województwa Warmińsko-Mazurskiego (dowód: opinia Marszałka Województwa Warmińsko- Mazurskiego z dnia 20.11.2019 znak OŚ- PŚ.7220.5.2018 w aktach postępowania środowiskowego).</p> <p>Uznać więc należy, że skoro ww. organy, właściwe w sprawach ochrony środowiska uznały, że przy zachowaniu odpowiednich, wskazanych w postępowaniu środowiskowym warunków, dopuszczalne jest lokalizowanie na jednej z objętych projektem planu (b-01Rr) działek większej ilości budynków inwentarskich, lokalizowanie ich poza projektowaną linią zabudowy i zezwalanie na ich znacznie większą</p>							
--	--	--	--	--	--	--	--	--	--	--

			<p>powierzchnię zabudowy oraz obsadę DJP niż to wynika z projektu planu, to ograniczenia planu wykraczające poza ww. decyzję środowiskową z punktu widzenia ochrony środowiska uznać należy za pozbawione podstaw. Analogiczna uwaga dotyczy również innych, bardziej szczegółowych kwestii, takich, jak np. kwestia konieczności podczyszczania wód opadowych i roztopowych odprowadzanych do gruntu. Organy ochrony środowiska wskazują, że wody takie umownie są wodami czystymi, nie wymagającymi podczyszczania, zaś organ planistyczny z nieznanych i niewskazanych przyczyn chce przy pomocy planu nałożyć obowiązek ich podczyszczania. Jeśli zaś chodzi o ochronę akustyczną, organy ochrony środowiska widzą możliwość zapewnienia takiej ochrony przy zastosowaniu odpowiednich technologii, natomiast organ planistyczny dla obszarów intensywnej produkcji rolnej z niewiadomych przyczyn każe stosować normy akustyczne właściwe dla obszarów zabudowy zagrodowej.</p> <p>Organ planistyczny nie wskazuje przy tym żadnego konkretnego interesu publicznego, zdefiniowanego w art. 2 pkt. 4 ustawy o planowaniu i zagospodarowaniu przestrzennym, który zgodnie z zasadą proporcjonalności (art. 1 ust. 3 ww. ustawy) mógłby przeważać nad interesami prywatnymi właścicieli nieruchomości i mógłby uzasadniać wprowadzenie przy pomocy planu konkretnych ograniczeń ich praw, w szczególności ograniczeń w sposobie</p>							
--	--	--	--	--	--	--	--	--	--	--

			<p>zagospodarowania nieruchomości, wynikających z prawa własności. W związku z ww. uwagami w odniesieniu do nieruchomości wskazanych w nagłówku niniejszego pisma wnosimy:</p> <ul style="list-style-type: none"> o wyznaczenie na rysunku planu nieprzekraczalnych linii zabudowy rolno- produkcyjnej oraz inwentarskiej w sposób pozwalający na wykorzystanie całego potencjału powierzchni ww. działek, tj. wzdłuż ich wszystkich granic, przy uwzględnieniu ewentualnie wymaganych prawem odległości- 6m od granic z działkami drogowymi, 4m od pozostałych granic, by ww. zabudowa była dopuszczalna nie tylko na częściach działek przylegających bezpośrednio do aktualnie istniejących dróg, ale również na całym pozostałym ich obszarze, z uwzględnieniem również przyszłych możliwości ich podziału (przy jednoczesnym wydzieleniu dróg wewnętrznych), a także w taki sposób, aby uwzględniona była możliwość realizacji na działce nr 200/1 przedsięwzięcia, wskazanego w ww. ostatecznej i prawomocnej decyzji Burmistrza Orzysza znak. WIG.6220.2.2018.DGA (zał. 2) - zgodnie z opisem tego przedsięwzięcia i rysunkiem dot. jego lokalizacji (zał. 3), usunięcie z projektu planu nakazu wcześniejszego podczyszczania wód opadowych i roztopowych do osiągnięcia dopuszczalnych poziomów zanieczyszczeń określonych w przepisach odrębnych przed wprowadzeniem ich do odbiorników (§ 6 ust. 1 pkt. 2) oraz nakazu wcześniejszego oczyszczania wód 							
--	--	--	---	--	--	--	--	--	--	--

		<p>opadowych i roztopowych odprowadzanych z powierzchni utwardzonych do gruntu w granicach własnej działki lub ogólnodostępnych rowów melioracyjnych i przydrożnych (§13 ust. 3 pkt. 3 lit. a),</p> <ul style="list-style-type: none"> • usunięcie z projektu planu nakazu, by uciążliwości generowane przez obiekty związane z hodowlą lub chowem zwierząt obiekty inwentarskie i budynki inwentarskie zawierały się w granicach do których inwestor posiada tytuł prawny (§ 6 ust. 1 pkt. 7), • usunięcie z projektu planu bezwzględnego (niezależnego od ocen i decyzji środowiskowych i niezgodnego z ww. decyzją Burmistrza Orzysza znak WIG.6220.2.2018.DGA) zakazu lokalizacji przedsięwzięć mogących zawsze znacząco oddziaływać na środowisko w rozumieniu przepisów odrębnych ochrony środowiska za wyjątkiem inwestycji celu publicznego z zakresu komunikacji i infrastruktury technicznej (§ 6 ust. 1 pkt. 8, § 11 pkt. 1) i pozostawienie kwestii środowiskowych do rozstrzygnięcia właściwym organom w postępowaniach odrębnych, • usunięcie z projektu planu zapisu o ustaleniu dopuszczalnych poziomów hałasu dla terenów elementarnych oznaczonych na rysunku planu symbolami literowymi R, Rr i RM jak dla terenów zabudowy mieszkaniowej i zagrodowej (§ 6 ust. 1 pkt. 10 lit. c), ewentualnie, ustalenie dla tych obszarów dopuszczalnych poziomów hałasu odpowiednio wyższych niż dla zabudowy mieszkaniowej i zagrodowej, mając 							
--	--	---	--	--	--	--	--	--	--

			<p>na uwadze możliwość prowadzenia na nich intensywnej produkcji rolnej oraz uwzględniając wskazaną w ww. decyzji Burmistrza Orzysza znak WIG.6220.2.2018.DGA dopuszczalną moc akustyczną wentylatorów kominowych w budynkach inwentarskich- do 84dB i dopuszczalną moc akustyczną wentylatorów szczytowych- do 86dB,</p> <ul style="list-style-type: none"> • usunięcie z projektu planu opisowych postanowień i oznaczeń na rysunku planu dotyczących zachowania w granicach obszaru II-Aleksandrowo- symbol literowy „b” obszaru zabytku archeologicznego w postaci stanowiska archeologicznego nr obszaru AZP-22-75 nr stanowiska w miejscowości VI, nr stanowiska archeologicznego na obszarze AZP-18 oraz w postaci stanowiska archeologicznego nr obszaru AZP 22-75, nr stanowiska archeologicznego w miejscowości VII, nr stanowiska archeologicznego na obszarze AZP-19, które wbrew twierdzeniom zawartym w projekcie planu nie są ujęte w gminnej ewidencji zabytków i w rzeczywistości nie występują w miejscach wskazanych w planie (§ 7 ust. 1 pkt. 4 lit. a i b), • zamiast projektowanych wskaźników i zasad wyposażenia terenów w odpowiednią liczbę miejsc do parkowania w granicach terenów elementarnych oznaczonych w planie symbolami literowymi R i Rr wynoszących minimum 2 miejsca dla budynku inwentarskiego o łącznej powierzchni zabudowy poniżej 500 m2 i 2 miejsca na każde rozpoczęte 10 m2 powierzchni zabudowy dla 							
--	--	--	---	--	--	--	--	--	--	--

			<p>budynku lub zespołu budynków inwentarskich o łącznej powierzchni zabudowy powyżej 1000m² (§ 12 pkt. 9 lit. d)- wprowadzenie wskaźnika 2 miejsc dla każdego budynku inwentarskiego lub 2 miejsc na każde rozpoczęte 2000 m² zabudowy,</p> <ul style="list-style-type: none"> • zamiast przyjęcia, że w związku z uchwaleniem planu nastąpi wzrost wartości nieruchomości należących do terenów elementarnych oznaczonych symbolami literowymi R i Rr oraz ustalenia z tego tytułu stawek opłat w wysokości 0,01% (§ 14 pkt. 2)- przyjęcie, że w związku z uchwaleniem planu wartość nieruchomości należących do terenów elementarnych oznaczonych symbolami R i Rr zostanie obniżona, albowiem projekt planu w stosunku do dotychczasowego przeznaczenia i rzeczywistego sposobu zagospodarowania tych terenów nie wprowadza żadnych zmian mogących powodować wzrost ich wartości, przeciwnie- wprowadza jedynie nieuzasadnione ani prawnie ani funkcjonalnie ograniczenia, skutkujące zmniejszeniem ich wartości, • usunięcie z projektu planu ustalenia dla terenów elementarnych oznaczonych symbolem literowym R lub Rr minimalnej powierzchni nowo wydzielonych działek budowlanych w wielkości 10.000 m² i postawienie tej kwestii do regulacji odpowiednim przepisom odrębnym, • usunięcie z projektu planu ograniczenia dopuszczającego na 					
--	--	--	--	--	--	--	--	--

		<p>terenach oznaczonych symbolem Rr maksymalnie dwa budynki inwentarskie na jednej działce budowlanej (§ 33 pkt. 3 lit. e), względnie zastąpienie go ograniczeniem dopuszczającym lokalizowanie na jednej działce max. sześciu budynków inwentarskich,</p> <ul style="list-style-type: none"> • usunięcie z projektu planu ograniczeń polegających na prowadzeniu dla terenów Rr maksymalnej obsady poniżej 60 DJP dla pojedynczego budynku inwentarskiego i poniżej 120 DJP dla przedsięwzięcia realizowanego na jednej działce budowlanej (§ 33 pkt.4 lit. a), ewentualnie złagodzenie ww. ograniczeń poprzez przyjęcie obsady do 220 DJP dla pojedynczego budynku inwentarskiego i do 1320 DJP dla przedsięwzięcia realizowanego na jednej działce budowlanej, • usunięcie z projektu planu przewidzianych dla terenów oznaczonych symbolem Rr daleko idących ograniczeń zabudowy w postaci: <ul style="list-style-type: none"> - wskaźnika powierzchni biologicznie czynnej min 90 % powierzchni działki budowlanej (§ 33 pkt. 5 lit. a), - wskaźnika powierzchni zabudowy - max.0,01 powierzchni działki (§ 33 pkt. 5 lit. b) - wskaźnika intensywności zabudowy- min. 0,001 i max. 0,01 powierzchni działki (§ 33 pkt. 5 lit. c), <p>maksymalnej powierzchni zabudowy pojedynczego budynku mieszkalnego jednorodzinnego 250m2 (§ 33 pkt. 6 lit. a)</p>							
--	--	--	--	--	--	--	--	--	--

			<p>maksymalnej powierzchni zabudowy pojedynczego budynku gospodarczo- garażowego 300m2 (§ 33 pkt. 6 lit. b),</p> <p>maksymalnej powierzchni zabudowy pojedynczego budynku inwentarskiego 500m2 (§ 33 pkt. 6 lit. c),</p> <p>- szerokości elewacji frontowej max. 20 m dla budynku mieszkalnego i max. 30 m dla budynków innych niż mieszkalne (§ 33 pkt. 7 lit. a i b),</p> <p>- maksymalnych wysokości zabudowy - dla budynków mieszkalnych do 9 m (max. 2 kondygnacje naziemne w tym poddasze użytkowe), - dla budynków innych niż mieszkalne do 12 m (max. 1 kondygnacja naziemna), dla budowli do 15 m i dla innej zabudowy do 4 m (§ 33 pkt. 8),</p> <p>- szczegółowo wskazanych w § 33 pkt. 9 ograniczeń dotyczących sytuowania i geometrii zabudowy (§ 33 pkt. 9 lit. a-c), i wprowadzenie w ich miejsce odpowiednich postanowień dostosowanych do takiej zabudowy, jaka może być potrzebna przy prowadzeniu intensywnej produkcji rolnej polegającej nie tylko na uprawie ziemi, ale również na intensywnej produkcji hodowlanej i na intensywnym chowie inwentarskim, z uwzględnieniem możliwości lokalizacji na działce nr 200/1 przedsięwzięcia wskazanego w ww. decyzji Burmistrza Orzysza znak WIG.6220.2.2018.DGA.</p>							
--	--	--	--	--	--	--	--	--	--	--

		Uwzględnienie ww. uwag pozwoli pozostać w zgodzie z zasadami gospodarki planistycznej wskazanymi w ww. przepisach ustawy o planowaniu i zagospodarowaniu przestrzennym, a także z warunkami i kierunkami zagospodarowania przestrzennego zawartymi w Studium, z założeniami „Strategii Rozwoju Społeczno-Gospodarczego Województwa Warmińsko- Mazurskiego do roku 2025” oraz z wynikami Prognozy Oddziaływania na Środowisko opracowanej dla planu. Umożliwi również lokalizację i realizację na działce nr 200/1 przedsięwzięcia, zweryfikowanego pozytywnie i ostatecznie w postępowaniu środowiskowym WIG.6220.2.2018.DGA. Wnosimy więc ogólnie, by nie nakładać w planie żadnych ograniczeń zagospodarowania, które nie wynikałyby bezpośrednio ani z ww. opracowań ani z obowiązujących przepisów prawa, ani z konkretnych i obiektywnych interesów publicznych oraz nie wprowadzać zapisów mogących uniemożliwić lokalizację i realizację przedsięwzięcia, wskazanego w decyzji Burmistrza Orzysz znak WIG.6220.2.2018.DGA.							
--	--	--	--	--	--	--	--	--	--

			<p>terenach przedmiotowych nieruchomości, leżących w strefie osadniczo- rolniczej aktywizacji gospodarczej powinna być zapewniona możliwość intensyfikacji wszelkich form produkcji rolnej z uwzględnieniem wymogów ochrony środowiska przyrodniczego (vide: cz. III -Kierunki Zagospodarowania Przestrzennego, pkt. 1.2, str. 7 Studium) i preferowany jest rozwój dużych gospodarstw rolnych o pow. 20-50 ha (cz. III -Kierunki Zagospodarowania Przestrzennego, pkt. 11.1, str. 43 Studium)</p> <p>Dla wskazanych terenów Studium - w przeciwieństwie do obszarów funkcjonalnych nierolniczych oraz obszarów chronionych na podstawie przepisów odrębnych - nie wprowadza żadnych ograniczeń dotyczących intensywności produkcji rolnej czy zabudowy lokalizowanej na nich dla potrzeb produkcji rolnej i przetwórstwa rolnego, a jedynie wymaga uwzględnienia przy tym obowiązujących przepisów dotyczących ochrony środowiska. Powyższe wpisuje się również w realizację „Strategii Rozwoju Społeczno- Gospodarczego Województwa Warmińsko-Mazurskiego do roku 2025”, która w pkt. 9.2 wyznacza jako jedną z inteligentnych specjalizacji województwa produkcję żywności wysokiej jakości, opartą na chowie i hodowli zwierząt. Jeśli zaś chodzi o potencjalne zagrożenia dla środowiska, Burmistrzowi Orzysza oraz Radzie Miejskiej w Orzyszu powinny być doskonale znane okoliczności</p>							
--	--	--	--	--	--	--	--	--	--	--

			<p>postępowania środowiskowego znak WIG.6220.2.2018.DGA, które toczyło się przez ponad dwa lata przed Burmistrzem Orzysza i zakończyło się w dniu 27.01.2020r. wydaniem ostatecznej i prawomocnej decyzji ustalającej środowiskowe uwarunkowania dla przedsięwzięcia polegającego na budowie sześciu budynków inwentarskich - kurników o łącznej maksymalnej obsadzie 1320 DJP wraz z infrastrukturą towarzyszącą na działce o nr ewidencyjnym 200/1 w miejscowości Sumki, gmina Orzysz, tj., w większości na terenie, który w projekcie planu należy do jednostki planistycznej Aleksandrowo i oznaczony jest symbolem b-01Rr.</p> <p>Mając na uwadze, iż przedsięwzięcie zalicza się do kategorii przedsięwzięć mogących zawsze znacznie oddziaływać na środowisko, w postępowaniu dokonano bardzo szczegółowej oceny oddziaływania na środowisko. Sporządzony został raport oddziaływania na środowisko, który na życzenie organów był wielokrotnie uzupełniany i pogłębiany szczegółowymi wyjaśnieniami, uzyskano też wymagane uzgodnienia od właściwych organów PPIS, RDOŚ, PGWWP, Wojewody Mazurskiego - wszystkie pozytywne. Decyzja środowiskowa, zanim stała się ostateczna wiele razy poddawana była kontroli instancyjnej i stosownie do zaleceń tej kontroli postępowanie było uzupełniane. Uznać zatem należy, że postępowanie to wyczerpało wszystkie kwestie związane z</p>							
--	--	--	--	--	--	--	--	--	--	--

		<p>ochroną środowiska przed oddziaływaniem, jakie mogłoby spowodować przedsięwzięcie będące jego przedmiotem. Wynik tego postępowania pokazuje, że przy zachowaniu konkretnych warunków, można, bez uszczerbku dla ochrony środowiska, na terenie oznaczonym w projekcie planu symbolem b-01 Rr, a z pewnością przynajmniej na działce nr 200/1, realizować budowę budynków inwentarskich których ilość powierzchnia, lokalizacja, wysokość obsady oraz szczegółowe wskaźniki i parametry zabudowy znacznie wychodzą poza ograniczenia przewidziane w projekcie planu. W budynkach tych stosować zaś można takie technologie, które sprawiają, że ewentualne oddziaływanie przedsięwzięcia na środowisko zostanie zminimalizowane do poziomu dopuszczalnego na podstawie odrębnych przepisów. W związku z powyższym ani Strategią Rozwoju Województwa Warmińsko- Mazurskiego, ani zapisami Studium ani żadnymi konkretnymi względami ochrony środowiska nie da się wytłumaczyć projektowanych w planie ograniczeń polegających m.in. na bezwzględnym zakazie lokalizowania na danym terenie przedsięwzięć mogących zawsze znacznie oddziaływać na środowisko, daleko idącym ograniczaniu ilości, powierzchni, obsady DJP i konkretnych parametrów budynków inwentarskich, wprowadzaniu minimalnych wskaźników zabudowy oraz nakazu sytuowania zabudowy wyłącznie przy granicach z drogami</p>							
--	--	---	--	--	--	--	--	--	--

		<p>w bardzo ograniczonych liniach zabudowy (szczególnie na działkach o dużym obszarowo potencjale zabudowy), nakazywaniu podczyszczania wód opadowych i roztopowych, które w ww. postępowaniu środowiskowym uznane zostały za umownie czyste, wprowadzaniu dla terenów intensywnej produkcji rolnej ograniczeń emisji hałasu na poziomie jak dla terenów zabudowy mieszkaniowej itp.</p> <p>Ponadto projekt planu, przy wyznaczaniu nieprzekraczalnych linii zabudowy nie uwzględnia istniejących uwarunkowań - takich jak potencjał obszarowy niektórych działek, możliwości wyznaczania dróg wewnętrznych dojazdowych, niskich klas bonitacyjnych i dotychczasowego rzeczywistego sposobu wykorzystania gruntów. O ile można zrozumieć, że zabudowa mieszkaniowa i zagrodowa na niewielkich działkach obejmujących wartościowe grunty orne powinna być lokalizowana głównie w pobliżu dróg dojazdowych, gdyż pozwala to na maksymalne wykorzystanie uprawnego potencjału wartościowych gruntów, to w przypadku dużych obszarowo działek, których grunty nie mają wysokiej wartości uprawnej albo które do tej pory nie były wykorzystywane jedynie pod uprawy rolne, celowym wydaje się umożliwienie lokalizacji zabudowy inwentarskiej nie tylko przy granicach z drogami, ale i na całej pozostałej powierzchni działek, z zachowaniem wymaganych odległości do granic działek. Przemawia za tym potrzeba</p>								
--	--	---	--	--	--	--	--	--	--	--

			<p>intensyfikacji w dużych obszarowo gospodarstwach wszelkich możliwych form produkcji rolnej (nie tylko upraw).</p> <p>Jeśli chodzi o zachowanie w granicach obszaru II- Aleksandrowo-symbol literowy „b” obszaru zabytku archeologicznego w postaci stanowiska archeologicznego nr obszaru AZP-22-75 nr stanowiska w miejscowości VI, nr stanowiska archeologicznego na obszarze AZP-18 oraz w postaci stanowiska archeologicznego nr obszaru AZP 22-75, nr stanowiska archeologicznego w miejscowości VII, nr stanowiska archeologicznego na obszarze AZP-19, wskazać należy, że wbrew twierdzeniom zawartym w projekcie planu nie są ujęte w gminnej ewidencji zabytków. Nie ma ich również w terenie- żadne prace archeologiczne w tych miejscach nie są i nigdy nie były prowadzone. Nakaz zachowania czegoś, co w rzeczywistości nie istnieje ani nie jest objęte prawną formą ochrony jest - z punktu widzenia zasad gospodarki planistycznej- pozbawiony podstaw.</p> <p>Projekt planu bez żadnego faktycznego ani prawnego uzasadnienia wprowadza obowiązek zapewnienia stanowisk postojowych dla samochodów - minimum 2 miejsca dla budynku inwentarskiego o łącznej powierzchni zabudowy poniżej 500 m2 i 2 miejsca na każde rozpoczęte 10 m2 powierzchni zabudowy dla budynku lub zespołu budynków inwentarskich o łącznej powierzchni zabudowy powyżej 1000m2 (§ 12 pkt. 9 lit. d). Obowiązku zapewnienia dwóch stanowisk na 10 m2</p>							
--	--	--	--	--	--	--	--	--	--	--

			<p>powierzchni zabudowy nie spotyka się nawet w miejskiej zabudowie mieszkaniowej, gdzie byłby on z pewnością w większym stopniu uzasadniony. W przypadku zaś budynków inwentarskich gęstość ich zaludnienia nie wynika przecież z zamieszkania, lecz z zatrudnienia. Żadna zaś z ferm drobiu działających w gminie Giżycko i w okolicznych gminach nie zatrudnia więcej niż 3 osoby na 2500 m², i to w systemie zmianowym.</p> <p>W związku tym, że projekt planu przewiduje idące bardzo daleko - znacznie dalej niż to wynika z obowiązującego prawa i z dotychczasowego sposobu korzystania - ograniczenia w sposobie zagospodarowania terenów R i Rr, nie można przyjąć, iż w związku z uchwaleniem planu nastąpi wzrost wartości nieruchomości należących do tych terenów. Spowoduje to bowiem raczej zmniejszenie ich wartości.</p> <p>Dlatego ustalenie z tytułu rzekomego wzrostu wartości stawek opłat w wysokości 0,01% (§ 14 pkt. 2) pozbawione jest wszelkich podstaw.</p> <p>Jakkolwiek ustalenie minimalnej powierzchni nowo wydzielanych działek budowlanych mogłoby być zasadne z punktu widzenia przeciwdziałania rozdrobnieniu gospodarstw rolnych, to w świetle pozostałych ww. postanowień planu, które uniemożliwiają aktywizację gospodarczą oraz intensyfikację produkcji rolnej w formach innych niż tylko uprawa gruntów ornych, ograniczenie to uznać należy za zupełnie bezcelowe.</p> <p>W przypadku prowadzenia innych</p>							
--	--	--	---	--	--	--	--	--	--	--

		<p>niż uprawy orne form produkcji rolnej większa część powierzchni działek ponad 10.000m² i tak nie będzie mogła być w pełni wykorzystana pod działalność inwestycyjną, skoro wg projektu planu ma pozostać niezabudowana, bądź zabudowana jedynie bardzo małymi i nielicznymi obiektami. Pragniemy podkreślić, że projektowane ograniczenia planistyczne wykluczają spod zabudowy rolniczej - produkcyjnej oraz inwentarskiej przeciętnie ok. 90 % powierzchni działek rolnych przeciętnie zajmujących po kilka hektarów powierzchni i ok. 90 % powierzchni dotychczasowych gospodarstw rolnych składających się z większej ilości działek. To zaś stanowczo narusza prawa, przysługujące właścicielom tych nieruchomości, pomimo, że podlegają one ochronie na podstawie art. 1 ust. 3 i art. 6 ust.2 ustawy z dnia 27.03.2003r. o planowaniu i zagospodarowaniu przestrzennym, nie wspominając już o prawie materialnym cywilnym (k.c.) i o zasadach konstytucyjnych (Konstytucja RP). Naruszona w ten sposób zostaje podstawowa zasada wykonywania władztwa planistycznego – zasada proporcjonalności, tj. równoważenia interesów. Organ planistyczny nie może dopuszczać do sytuacji, w której doszłoby do ponadustawowego i nieuzasadnionego konkretnymi potrzebami społecznymi ograniczenia indywidualnych interesów właścicieli nieruchomości objętych planem lub do nieuzasadnionego zróżnicowania ich</p>							
--	--	--	--	--	--	--	--	--	--

			<p>praw, godzącego w zasadę równości. Władztwo planistyczne Gminy nie może iść tak daleko, by wykluczać możliwość lokalizacji inwestycji dopuszczonych do realizacji przepisami prawa powszechnego, które przewidują, że po spełnieniu określonych wymogów mogą być one realizowane. Korzystanie z władztwa planistycznego nie może być czysto arbitralne i nie może przekraczać granic porządku prawnego. Dlatego, jeśli ww. uwagi nie zostaną uwzględnione, prosimy o zarezerwowanie w budżecie Gminy dla właścicieli terenów b-01R środków na odszkodowanie za wynikające stąd zmniejszenie wartości nieruchomości oraz za szkody polegające na utracie korzyści spodziewanych z planowanych przedsięwzięć. Wnosimy też wówczas o uzupełnienie uzasadnienia uchwały planistycznej o informację o uwzględnieniu w budżecie Gminy środków jw. - stosownie do wymogów art. 15 ust. 1 pkt. 3 ww. ustawy.</p> <p>Na poparcie ww. uwag oraz twierdzeń o braku przeciwwskazań środowiskowych wnosimy o dopuszczenie dowodów z dokumentów: raportu oddziaływania na środowisko, z kolejnych decyzji i postanowień oraz ze wszystkich opinii i uzgodnień zgromadzonych w aktach postępowania środowiskowego przeprowadzonego przez Burmistrza Orzysza, znak. WIG.6220.2.2018.DGA.</p>							
--	--	--	---	--	--	--	--	--	--	--

2	14.08.2020r.	Osoba prywatna	<p>Jesteśmy właścicielami działek o nr ew. 179 i 181 w m. pianki. W proponowanym planie zagospodarowania przestrzennego nieprzekraczalna linia zabudowy na działce nr 181 od drogi dojazdowej do działki to 15 m. Działka ta ma szerokość 24,5 m i przy takim ograniczeniu linią zabudowy proponowany plan zagospodarowania powoduje, że na tej działce niemożliwa będzie zabudowa zarodowa przy zachowaniu ogólnych przepisów budowlanych.</p> <p>W związku z powyższym wnosimy o zmniejszenie szerokości linii zabudowy od drogi dojazdowej do max. 6 m w przypadku działki nr 181.</p>	<p>Dz. ew. nr 179 181 obr. geod. 19- Pianki</p>	<p>a-03R- teren rolniczy a-20Z- teren zieleni</p>		nieuwzględniona		nieuwzględniona	<p>W projekcie miejscowego planu ustalono przeznaczenie terenów oraz zasady ich zagospodarowania i zabudowy ze szczególnym wyważeniem interesów osób prywatnych oraz interesem publicznym i społecznym. Przysługujące gminie "władztwo planistyczne" pozwala na kształtowanie zasad zabudowy i zagospodarowania terenu, w tym dopuszczenie lub ograniczenie zabudowy, w szczególności w kontekście m. in. ochrony zasad ładu przestrzennego, ochrony krajobrazu i ochrony środowiska. W związku z powyższym ustalono linię zabudowy zwymiarowane na rysunku planu według jednakowych zasad dla całego terenu objętego opracowaniem. Linie zabudowy ustalono mając na celu ograniczenie niekontrolowanego rozproszenia zabudowy wpływającego</p>
---	--------------	----------------	---	---	---	--	-----------------	--	-----------------	---

										dysharmonizująco na ład przestrzenny.
3	04.09.2020 r.	Osoba prywatna	Akceptuję rozwiązania zawarte w projekcie planu miejscowego w obrębach geodezyjnych Pianki, Grądy, Aleksandrowo, gm. Orzysz dotyczące ochrony środowiska, rozmieszczenia funkcji przeznaczenia terenu oraz regulacji zasad dotyczących lokalizacji zabudowany na terenach rolnych w szczególności obsad DJP- dużych jednostek przeliczeniowych zwierząt.	obszar całego planu		uwzględniona		uwzględniona		Brak konieczności wprowadzenia zmian w projekcie miejscowego planu zagospodarowania przestrzennego.
4	04.09.2020 r.	Osoba prywatna	Akceptuję rozwiązania zawarte w projekcie planu miejscowego w obrębach geodezyjnych Pianki, Grądy, Aleksandrowo, gm. Orzysz dotyczące ochrony środowiska, rozmieszczenia funkcji przeznaczenia terenu oraz regulacji zasad dotyczących lokalizacji zabudowany na terenach rolnych w szczególności obsad DJP- dużych jednostek przeliczeniowych zwierząt.	obszar całego planu		uwzględniona		uwzględniona		Brak konieczności wprowadzenia zmian w projekcie miejscowego planu zagospodarowania przestrzennego.
5	04.09.2020 r.	Osoba prywatna	Akceptuję rozwiązania zawarte w projekcie planu miejscowego w obrębach geodezyjnych Pianki, Grądy, Aleksandrowo, gm. Orzysz dotyczące ochrony środowiska, rozmieszczenia funkcji przeznaczenia terenu oraz regulacji zasad dotyczących lokalizacji zabudowany na terenach rolnych w szczególności obsad DJP- dużych jednostek przeliczeniowych zwierząt.	obszar całego planu		uwzględniona		uwzględniona		Brak konieczności wprowadzenia zmian w projekcie miejscowego planu zagospodarowania przestrzennego.
6	04.09.2020 r.	Osoba prywatna	Akceptuję rozwiązania zawarte w projekcie planu miejscowego w obrębach geodezyjnych Pianki, Grądy, Aleksandrowo, gm. Orzysz dotyczące ochrony środowiska, rozmieszczenia funkcji	obszar całego planu		uwzględniona		uwzględniona		Brak konieczności wprowadzenia zmian w projekcie miejscowego planu zagospodarowania przestrzennego.

			przeznaczenia terenu oraz regulacji zasad dotyczących lokalizacji zabudowany na terenach rolnych w szczególności obsad DJP- dużych jednostek przeliczeniowych zwierząt.							
7	04.09.2020 r.	Osoba prywatna	Akceptuję rozwiązania zawarte w projekcie planu miejscowego w obrębach geodezyjnych Pianki, Grądy, Aleksandrowo, gm. Orzysz dotyczące ochrony środowiska, rozmieszczenia funkcji przeznaczenia terenu oraz regulacji zasad dotyczących lokalizacji zabudowany na terenach rolnych w szczególności obsad DJP- dużych jednostek przeliczeniowych zwierząt.	obszar całego planu		uwzględniona		uwzględniona		Brak konieczności wprowadzenia zmian w projekcie miejscowego planu zagospodarowania przestrzennego.
8	04.09.2020 r.	Osoba prywatna	Akceptuję rozwiązania zawarte w projekcie planu miejscowego w obrębach geodezyjnych Pianki, Grądy, Aleksandrowo, gm. Orzysz dotyczące ochrony środowiska, rozmieszczenia funkcji przeznaczenia terenu oraz regulacji zasad dotyczących lokalizacji zabudowany na terenach rolnych w szczególności obsad DJP- dużych jednostek przeliczeniowych zwierząt.	obszar całego planu		uwzględniona		uwzględniona		Brak konieczności wprowadzenia zmian w projekcie miejscowego planu zagospodarowania przestrzennego.
9	04.09.2020 r.	Osoba prywatna	Akceptuję rozwiązania zawarte w projekcie planu miejscowego w obrębach geodezyjnych Pianki, Grądy, Aleksandrowo, gm. Orzysz dotyczące ochrony środowiska, rozmieszczenia funkcji przeznaczenia terenu oraz regulacji zasad dotyczących lokalizacji zabudowany na terenach rolnych w szczególności obsad DJP- dużych jednostek przeliczeniowych zwierząt.	obszar całego planu		uwzględniona		uwzględniona		Brak konieczności wprowadzenia zmian w projekcie miejscowego planu zagospodarowania przestrzennego.
10	04.09.2020 r.	Osoba prywatna	Akceptuję rozwiązania zawarte w projekcie planu miejscowego w	obszar całego planu		uwzględniona		uwzględniona		Brak konieczności wprowadzenia zmian

			<p>obrębach geodezyjnych Pianki, Grądy, Aleksandrowo, gm. Orzysz dotyczące ochrony środowiska, rozmieszczenia funkcji przeznaczenia terenu oraz regulacji zasad dotyczących lokalizacji zabudowany na terenach rolnych w szczególności obsad DJP- dużych jednostek przeliczeniowych zwierząt.</p>							<p>w projekcie miejscowego planu zagospodarowania przestrzennego.</p>
11	04.09.2020 r.	Osoba prywatna	<p>Akceptuję rozwiązania zawarte w projekcie planu miejscowego w obrębach geodezyjnych Pianki, Grądy, Aleksandrowo, gm. Orzysz dotyczące ochrony środowiska, rozmieszczenia funkcji przeznaczenia terenu oraz regulacji zasad dotyczących lokalizacji zabudowany na terenach rolnych w szczególności obsad DJP- dużych jednostek przeliczeniowych zwierząt.</p>	obszar całego planu		uwzględniona		uwzględniona		<p>Brak konieczności wprowadzenia zmian w projekcie miejscowego planu zagospodarowania przestrzennego.</p>
12	04.09.2020 r.	Osoba prywatna	<p>Akceptuję rozwiązania zawarte w projekcie planu miejscowego w obrębach geodezyjnych Pianki, Grądy, Aleksandrowo, gm. Orzysz dotyczące ochrony środowiska, rozmieszczenia funkcji przeznaczenia terenu oraz regulacji zasad dotyczących lokalizacji zabudowany na terenach rolnych w szczególności obsad DJP- dużych jednostek przeliczeniowych zwierząt.</p>	obszar całego planu		uwzględniona		uwzględniona		<p>Brak konieczności wprowadzenia zmian w projekcie miejscowego planu zagospodarowania przestrzennego.</p>
13	04.09.2020 r.	Osoba prywatna	<p>Akceptuję rozwiązania zawarte w projekcie planu miejscowego w obrębach geodezyjnych Pianki, Grądy, Aleksandrowo, gm. Orzysz dotyczące ochrony środowiska, rozmieszczenia funkcji przeznaczenia terenu oraz regulacji zasad dotyczących lokalizacji zabudowany na terenach rolnych w szczególności obsad DJP- dużych</p>	obszar całego planu		uwzględniona		uwzględniona		<p>Brak konieczności wprowadzenia zmian w projekcie miejscowego planu zagospodarowania przestrzennego.</p>

			jednostek przeliczeniowych zwierząt.							
14	04.09.2020 r.	Osoba prywatna	Akceptuję rozwiązania zawarte w projekcie planu miejscowego w obrębach geodezyjnych Pianki, Grądy, Aleksandrowo, gm. Orzysz dotyczące ochrony środowiska, rozmieszczenia funkcji przeznaczenia terenu oraz regulacji zasad dotyczących lokalizacji zabudowany na terenach rolnych w szczególności obsad DJP- dużych jednostek przeliczeniowych zwierząt.	obszar całego planu		uwzględniona		uwzględniona		Brak konieczności wprowadzenia zmian w projekcie miejscowego planu zagospodarowania przestrzennego.
15	04.09.2020 r.	Osoba prywatna	Akceptuję rozwiązania zawarte w projekcie planu miejscowego w obrębach geodezyjnych Pianki, Grądy, Aleksandrowo, gm. Orzysz dotyczące ochrony środowiska, rozmieszczenia funkcji przeznaczenia terenu oraz regulacji zasad dotyczących lokalizacji zabudowany na terenach rolnych w szczególności obsad DJP- dużych jednostek przeliczeniowych zwierząt.	obszar całego planu		uwzględniona		uwzględniona		Brak konieczności wprowadzenia zmian w projekcie miejscowego planu zagospodarowania przestrzennego.
16	04.09.2020 r.	Osoba prywatna	Akceptuję rozwiązania zawarte w projekcie planu miejscowego w obrębach geodezyjnych Pianki, Grądy, Aleksandrowo, gm. Orzysz dotyczące ochrony środowiska, rozmieszczenia funkcji przeznaczenia terenu oraz regulacji zasad dotyczących lokalizacji zabudowany na terenach rolnych w szczególności obsad DJP- dużych jednostek przeliczeniowych zwierząt.	obszar całego planu		uwzględniona		uwzględniona		Brak konieczności wprowadzenia zmian w projekcie miejscowego planu zagospodarowania przestrzennego.
17	04.09.2020 r.	Osoba prywatna	Akceptuję rozwiązania zawarte w projekcie planu miejscowego w obrębach geodezyjnych Pianki, Grądy, Aleksandrowo, gm. Orzysz dotyczące ochrony środowiska, rozmieszczenia funkcji	obszar całego planu		uwzględniona		uwzględniona		Brak konieczności wprowadzenia zmian w projekcie miejscowego planu zagospodarowania przestrzennego.

			przeznaczenia terenu oraz regulacji zasad dotyczących lokalizacji zabudowany na terenach rolnych w szczególności obsad DJP- dużych jednostek przeliczeniowych zwierząt.							
18	04.09.2020 r.	Osoba prywatna	Akceptuję rozwiązania zawarte w projekcie planu miejscowego w obrębach geodezyjnych Pianki, Grądy, Aleksandrowo, gm. Orzysz dotyczące ochrony środowiska, rozmieszczenia funkcji przeznaczenia terenu oraz regulacji zasad dotyczących lokalizacji zabudowany na terenach rolnych w szczególności obsad DJP- dużych jednostek przeliczeniowych zwierząt.	obszar całego planu		uwzględniona		uwzględniona		Brak konieczności wprowadzenia zmian w projekcie miejscowego planu zagospodarowania przestrzennego.
19	04.09.2020 r.	Osoba prywatna	Akceptuję rozwiązania zawarte w projekcie planu miejscowego w obrębach geodezyjnych Pianki, Grądy, Aleksandrowo, gm. Orzysz dotyczące ochrony środowiska, rozmieszczenia funkcji przeznaczenia terenu oraz regulacji zasad dotyczących lokalizacji zabudowany na terenach rolnych w szczególności obsad DJP- dużych jednostek przeliczeniowych zwierząt.	obszar całego planu		uwzględniona		uwzględniona		Brak konieczności wprowadzenia zmian w projekcie miejscowego planu zagospodarowania przestrzennego.
20	04.09.2020 r.	Osoba prywatna	Akceptuję rozwiązania zawarte w projekcie planu miejscowego w obrębach geodezyjnych Pianki, Grądy, Aleksandrowo, gm. Orzysz dotyczące ochrony środowiska, rozmieszczenia funkcji przeznaczenia terenu oraz regulacji zasad dotyczących lokalizacji zabudowany na terenach rolnych w szczególności obsad DJP- dużych jednostek przeliczeniowych zwierząt.	obszar całego planu		uwzględniona		uwzględniona		Brak konieczności wprowadzenia zmian w projekcie miejscowego planu zagospodarowania przestrzennego.
21	04.09.2020 r.	Osoba prywatna	Akceptuję rozwiązania zawarte w projekcie planu miejscowego w	obszar całego planu		uwzględniona		uwzględniona		Brak konieczności wprowadzenia zmian

			<p>obrębach geodezyjnych Pianki, Grądy, Aleksandrowo, gm. Orzysz dotyczące ochrony środowiska, rozmieszczenia funkcji przeznaczenia terenu oraz regulacji zasad dotyczących lokalizacji zabudowany na terenach rolnych w szczególności obsad DJP- dużych jednostek przeliczeniowych zwierząt.</p>							<p>w projekcie miejscowego planu zagospodarowania przestrzennego.</p>
22	04.09.2020 r.	Osoba prywatna	<p>Akceptuję rozwiązania zawarte w projekcie planu miejscowego w obrębach geodezyjnych Pianki, Grądy, Aleksandrowo, gm. Orzysz dotyczące ochrony środowiska, rozmieszczenia funkcji przeznaczenia terenu oraz regulacji zasad dotyczących lokalizacji zabudowany na terenach rolnych w szczególności obsad DJP- dużych jednostek przeliczeniowych zwierząt.</p>	obszar całego planu		uwzględniona		uwzględniona		<p>Brak konieczności wprowadzenia zmian w projekcie miejscowego planu zagospodarowania przestrzennego.</p>
23	04.09.2020 r.	Osoba prywatna	<p>Akceptuję rozwiązania zawarte w projekcie planu miejscowego w obrębach geodezyjnych Pianki, Grądy, Aleksandrowo, gm. Orzysz dotyczące ochrony środowiska, rozmieszczenia funkcji przeznaczenia terenu oraz regulacji zasad dotyczących lokalizacji zabudowany na terenach rolnych w szczególności obsad DJP- dużych jednostek przeliczeniowych zwierząt.</p>	obszar całego planu		uwzględniona		uwzględniona		<p>Brak konieczności wprowadzenia zmian w projekcie miejscowego planu zagospodarowania przestrzennego.</p>
24	04.09.2020 r.	Osoba prywatna	<p>Akceptuję rozwiązania zawarte w projekcie planu miejscowego w obrębach geodezyjnych Pianki, Grądy, Aleksandrowo, gm. Orzysz dotyczące ochrony środowiska, rozmieszczenia funkcji przeznaczenia terenu oraz regulacji zasad dotyczących lokalizacji zabudowany na terenach rolnych w szczególności obsad DJP- dużych</p>	obszar całego planu		uwzględniona		uwzględniona		<p>Brak konieczności wprowadzenia zmian w projekcie miejscowego planu zagospodarowania przestrzennego.</p>

			jednostek przeliczeniowych zwierząt.							
25	04.09.2020 r.	Osoba prywatna	Akceptuję rozwiązania zawarte w projekcie planu miejscowego w obrębach geodezyjnych Pianki, Grądy, Aleksandrowo, gm. Orzysz dotyczące ochrony środowiska, rozmieszczenia funkcji przeznaczenia terenu oraz regulacji zasad dotyczących lokalizacji zabudowany na terenach rolnych w szczególności obsad DJP- dużych jednostek przeliczeniowych zwierząt.	obszar całego planu		uwzględniona		uwzględniona		Brak konieczności wprowadzenia zmian w projekcie miejscowego planu zagospodarowania przestrzennego.
26	04.09.2020 r.	Osoba prywatna	Akceptuję rozwiązania zawarte w projekcie planu miejscowego w obrębach geodezyjnych Pianki, Grądy, Aleksandrowo, gm. Orzysz dotyczące ochrony środowiska, rozmieszczenia funkcji przeznaczenia terenu oraz regulacji zasad dotyczących lokalizacji zabudowany na terenach rolnych w szczególności obsad DJP- dużych jednostek przeliczeniowych zwierząt.	obszar całego planu		uwzględniona		uwzględniona		Brak konieczności wprowadzenia zmian w projekcie miejscowego planu zagospodarowania przestrzennego.
27	04.09.2020 r.	Osoba prywatna	Akceptuję rozwiązania zawarte w projekcie planu miejscowego w obrębach geodezyjnych Pianki, Grądy, Aleksandrowo, gm. Orzysz dotyczące ochrony środowiska, rozmieszczenia funkcji przeznaczenia terenu oraz regulacji zasad dotyczących lokalizacji zabudowany na terenach rolnych w szczególności obsad DJP- dużych jednostek przeliczeniowych zwierząt.	obszar całego planu		uwzględniona		uwzględniona		Brak konieczności wprowadzenia zmian w projekcie miejscowego planu zagospodarowania przestrzennego.
28	04.09.2020 r.	Osoba prywatna	Akceptuję rozwiązania zawarte w projekcie planu miejscowego w obrębach geodezyjnych Pianki, Grądy, Aleksandrowo, gm. Orzysz dotyczące ochrony środowiska, rozmieszczenia funkcji	obszar całego planu		uwzględniona		uwzględniona		Brak konieczności wprowadzenia zmian w projekcie miejscowego planu zagospodarowania przestrzennego.

			przeznaczenia terenu oraz regulacji zasad dotyczących lokalizacji zabudowany na terenach rolnych w szczególności obsad DJP- dużych jednostek przeliczeniowych zwierząt.							
29	04.09.2020 r.	Osoba prywatna	Akceptuję rozwiązania zawarte w projekcie planu miejscowego w obrębach geodezyjnych Pianki, Grądy, Aleksandrowo, gm. Orzysz dotyczące ochrony środowiska, rozmieszczenia funkcji przeznaczenia terenu oraz regulacji zasad dotyczących lokalizacji zabudowany na terenach rolnych w szczególności obsad DJP- dużych jednostek przeliczeniowych zwierząt.	obszar całego planu		uwzględniona		uwzględniona		Brak konieczności wprowadzenia zmian w projekcie miejscowego planu zagospodarowania przestrzennego.
30	04.09.2020 r.	Osoba prywatna	Akceptuję rozwiązania zawarte w projekcie planu miejscowego w obrębach geodezyjnych Pianki, Grądy, Aleksandrowo, gm. Orzysz dotyczące ochrony środowiska, rozmieszczenia funkcji przeznaczenia terenu oraz regulacji zasad dotyczących lokalizacji zabudowany na terenach rolnych w szczególności obsad DJP- dużych jednostek przeliczeniowych zwierząt.	obszar całego planu		uwzględniona		uwzględniona		Brak konieczności wprowadzenia zmian w projekcie miejscowego planu zagospodarowania przestrzennego.
31	04.09.2020 r.	Osoba prywatna	Akceptuję rozwiązania zawarte w projekcie planu miejscowego w obrębach geodezyjnych Pianki, Grądy, Aleksandrowo, gm. Orzysz dotyczące ochrony środowiska, rozmieszczenia funkcji przeznaczenia terenu oraz regulacji zasad dotyczących lokalizacji zabudowany na terenach rolnych w szczególności obsad DJP- dużych jednostek przeliczeniowych zwierząt.	obszar całego planu		uwzględniona		uwzględniona		Brak konieczności wprowadzenia zmian w projekcie miejscowego planu zagospodarowania przestrzennego.
32	04.09.2020 r.	Osoba prywatna	Akceptuję rozwiązania zawarte w projekcie planu miejscowego w	obszar całego planu		uwzględniona		uwzględniona		Brak konieczności wprowadzenia zmian

			<p>obrębach geodezyjnych Pianki, Grądy, Aleksandrowo, gm. Orzysz dotyczące ochrony środowiska, rozmieszczenia funkcji przeznaczenia terenu oraz regulacji zasad dotyczących lokalizacji zabudowany na terenach rolnych w szczególności obsad DJP- dużych jednostek przeliczeniowych zwierząt.</p>							<p>w projekcie miejscowego planu zagospodarowania przestrzennego.</p>
33	04.09.2020 r.	Osoba prywatna	<p>Akceptuję rozwiązania zawarte w projekcie planu miejscowego w obrębach geodezyjnych Pianki, Grądy, Aleksandrowo, gm. Orzysz dotyczące ochrony środowiska, rozmieszczenia funkcji przeznaczenia terenu oraz regulacji zasad dotyczących lokalizacji zabudowany na terenach rolnych w szczególności obsad DJP- dużych jednostek przeliczeniowych zwierząt.</p>	obszar całego planu		uwzględniona		uwzględniona		<p>Brak konieczności wprowadzenia zmian w projekcie miejscowego planu zagospodarowania przestrzennego.</p>
34	04.09.2020 r.	Osoba prywatna	<p>Akceptuję rozwiązania zawarte w projekcie planu miejscowego w obrębach geodezyjnych Pianki, Grądy, Aleksandrowo, gm. Orzysz dotyczące ochrony środowiska, rozmieszczenia funkcji przeznaczenia terenu oraz regulacji zasad dotyczących lokalizacji zabudowany na terenach rolnych w szczególności obsad DJP- dużych jednostek przeliczeniowych zwierząt.</p>	obszar całego planu		uwzględniona		uwzględniona		<p>Brak konieczności wprowadzenia zmian w projekcie miejscowego planu zagospodarowania przestrzennego.</p>
35	04.09.2020 r.	Osoba prywatna	<p>Akceptuję rozwiązania zawarte w projekcie planu miejscowego w obrębach geodezyjnych Pianki, Grądy, Aleksandrowo, gm. Orzysz dotyczące ochrony środowiska, rozmieszczenia funkcji przeznaczenia terenu oraz regulacji zasad dotyczących lokalizacji zabudowany na terenach rolnych w szczególności obsad DJP- dużych</p>	obszar całego planu		uwzględniona		uwzględniona		<p>Brak konieczności wprowadzenia zmian w projekcie miejscowego planu zagospodarowania przestrzennego.</p>

			jednostek przeliczeniowych zwierząt.							
36	04.09.2020 r.	Osoba prywatna	Akceptuję rozwiązania zawarte w projekcie planu miejscowego w obrębach geodezyjnych Pianki, Grądy, Aleksandrowo, gm. Orzysz dotyczące ochrony środowiska, rozmieszczenia funkcji przeznaczenia terenu oraz regulacji zasad dotyczących lokalizacji zabudowany na terenach rolnych w szczególności obsad DJP- dużych jednostek przeliczeniowych zwierząt.	obszar całego planu		uwzględniona		uwzględniona		Brak konieczności wprowadzenia zmian w projekcie miejscowego planu zagospodarowania przestrzennego.
37	04.09.2020 r.	Osoba prywatna	Akceptuję rozwiązania zawarte w projekcie planu miejscowego w obrębach geodezyjnych Pianki, Grądy, Aleksandrowo, gm. Orzysz dotyczące ochrony środowiska, rozmieszczenia funkcji przeznaczenia terenu oraz regulacji zasad dotyczących lokalizacji zabudowany na terenach rolnych w szczególności obsad DJP- dużych jednostek przeliczeniowych zwierząt.	obszar całego planu		uwzględniona		uwzględniona		Brak konieczności wprowadzenia zmian w projekcie miejscowego planu zagospodarowania przestrzennego.
38	04.09.2020 r.	Osoba prywatna	Akceptuję rozwiązania zawarte w projekcie planu miejscowego w obrębach geodezyjnych Pianki, Grądy, Aleksandrowo, gm. Orzysz dotyczące ochrony środowiska, rozmieszczenia funkcji przeznaczenia terenu oraz regulacji zasad dotyczących lokalizacji zabudowany na terenach rolnych w szczególności obsad DJP- dużych jednostek przeliczeniowych zwierząt.	obszar całego planu		uwzględniona		uwzględniona		Brak konieczności wprowadzenia zmian w projekcie miejscowego planu zagospodarowania przestrzennego.
39	04.09.2020 r.	Osoba prywatna	Akceptuję rozwiązania zawarte w projekcie planu miejscowego w obrębach geodezyjnych Pianki, Grądy, Aleksandrowo, gm. Orzysz dotyczące ochrony środowiska, rozmieszczenia funkcji	obszar całego planu		uwzględniona		uwzględniona		Brak konieczności wprowadzenia zmian w projekcie miejscowego planu zagospodarowania przestrzennego.

			przeznaczenia terenu oraz regulacji zasad dotyczących lokalizacji zabudowany na terenach rolnych w szczególności obsad DJP- dużych jednostek przeliczeniowych zwierząt.							
40	04.09.2020 r.	Osoba prywatna	Akceptuję rozwiązania zawarte w projekcie planu miejscowego w obrębach geodezyjnych Pianki, Grądy, Aleksandrowo, gm. Orzysz dotyczące ochrony środowiska, rozmieszczenia funkcji przeznaczenia terenu oraz regulacji zasad dotyczących lokalizacji zabudowany na terenach rolnych w szczególności obsad DJP- dużych jednostek przeliczeniowych zwierząt.	obszar całego planu		uwzględniona		uwzględniona		Brak konieczności wprowadzenia zmian w projekcie miejscowego planu zagospodarowania przestrzennego.
41	04.09.2020 r.	Osoba prywatna	Akceptuję rozwiązania zawarte w projekcie planu miejscowego w obrębach geodezyjnych Pianki, Grądy, Aleksandrowo, gm. Orzysz dotyczące ochrony środowiska, rozmieszczenia funkcji przeznaczenia terenu oraz regulacji zasad dotyczących lokalizacji zabudowany na terenach rolnych w szczególności obsad DJP- dużych jednostek przeliczeniowych zwierząt.	obszar całego planu		uwzględniona		uwzględniona		Brak konieczności wprowadzenia zmian w projekcie miejscowego planu zagospodarowania przestrzennego.
42	04.09.2020 r.	Osoba prywatna	Akceptuję rozwiązania zawarte w projekcie planu miejscowego w obrębach geodezyjnych Pianki, Grądy, Aleksandrowo, gm. Orzysz dotyczące ochrony środowiska, rozmieszczenia funkcji przeznaczenia terenu oraz regulacji zasad dotyczących lokalizacji zabudowany na terenach rolnych w szczególności obsad DJP- dużych jednostek przeliczeniowych zwierząt.	obszar całego planu		uwzględniona		uwzględniona		Brak konieczności wprowadzenia zmian w projekcie miejscowego planu zagospodarowania przestrzennego.
43	04.09.2020 r.	Osoba prywatna	Akceptuję rozwiązania zawarte w projekcie planu miejscowego w	obszar całego planu		uwzględniona		uwzględniona		Brak konieczności wprowadzenia zmian

			<p>obrębach geodezyjnych Pianki, Grądy, Aleksandrowo, gm. Orzysz dotyczące ochrony środowiska, rozmieszczenia funkcji przeznaczenia terenu oraz regulacji zasad dotyczących lokalizacji zabudowany na terenach rolnych w szczególności obsad DJP- dużych jednostek przeliczeniowych zwierząt.</p>							<p>w projekcie miejscowego planu zagospodarowania przestrzennego.</p>
44	04.09.2020 r.	Osoba prywatna	<p>Akceptuję rozwiązania zawarte w projekcie planu miejscowego w obrębach geodezyjnych Pianki, Grądy, Aleksandrowo, gm. Orzysz dotyczące ochrony środowiska, rozmieszczenia funkcji przeznaczenia terenu oraz regulacji zasad dotyczących lokalizacji zabudowany na terenach rolnych w szczególności obsad DJP- dużych jednostek przeliczeniowych zwierząt.</p>	obszar całego planu		uwzględniona		uwzględniona		<p>Brak konieczności wprowadzenia zmian w projekcie miejscowego planu zagospodarowania przestrzennego.</p>
45	04.09.2020 r.	Osoba prywatna	<p>Akceptuję rozwiązania zawarte w projekcie planu miejscowego w obrębach geodezyjnych Pianki, Grądy, Aleksandrowo, gm. Orzysz dotyczące ochrony środowiska, rozmieszczenia funkcji przeznaczenia terenu oraz regulacji zasad dotyczących lokalizacji zabudowany na terenach rolnych w szczególności obsad DJP- dużych jednostek przeliczeniowych zwierząt.</p>	obszar całego planu		uwzględniona		uwzględniona		<p>Brak konieczności wprowadzenia zmian w projekcie miejscowego planu zagospodarowania przestrzennego.</p>
46	04.09.2020 r.	Osoba prywatna	<p>Akceptuję rozwiązania zawarte w projekcie planu miejscowego w obrębach geodezyjnych Pianki, Grądy, Aleksandrowo, gm. Orzysz dotyczące ochrony środowiska, rozmieszczenia funkcji przeznaczenia terenu oraz regulacji zasad dotyczących lokalizacji zabudowany na terenach rolnych w szczególności obsad DJP- dużych</p>	obszar całego planu		uwzględniona		uwzględniona		<p>Brak konieczności wprowadzenia zmian w projekcie miejscowego planu zagospodarowania przestrzennego.</p>

			jednostek przeliczeniowych zwierząt.							
47	04.09.2020 r.	Osoba prywatna	Akceptuję rozwiązania zawarte w projekcie planu miejscowego w obrębach geodezyjnych Pianki, Grądy, Aleksandrowo, gm. Orzysz dotyczące ochrony środowiska, rozmieszczenia funkcji przeznaczenia terenu oraz regulacji zasad dotyczących lokalizacji zabudowany na terenach rolnych w szczególności obsad DJP- dużych jednostek przeliczeniowych zwierząt.	obszar całego planu		uwzględniona		uwzględniona		Brak konieczności wprowadzenia zmian w projekcie miejscowego planu zagospodarowania przestrzennego.
48	04.09.2020 r.	Osoba prywatna	Akceptuję rozwiązania zawarte w projekcie planu miejscowego w obrębach geodezyjnych Pianki, Grądy, Aleksandrowo, gm. Orzysz dotyczące ochrony środowiska, rozmieszczenia funkcji przeznaczenia terenu oraz regulacji zasad dotyczących lokalizacji zabudowany na terenach rolnych w szczególności obsad DJP- dużych jednostek przeliczeniowych zwierząt.	obszar całego planu		uwzględniona		uwzględniona		Brak konieczności wprowadzenia zmian w projekcie miejscowego planu zagospodarowania przestrzennego.
49	04.09.2020 r.	Osoba prywatna	Akceptuję rozwiązania zawarte w projekcie planu miejscowego w obrębach geodezyjnych Pianki, Grądy, Aleksandrowo, gm. Orzysz dotyczące ochrony środowiska, rozmieszczenia funkcji przeznaczenia terenu oraz regulacji zasad dotyczących lokalizacji zabudowany na terenach rolnych w szczególności obsad DJP- dużych jednostek przeliczeniowych zwierząt.	obszar całego planu		uwzględniona		uwzględniona		Brak konieczności wprowadzenia zmian w projekcie miejscowego planu zagospodarowania przestrzennego.
50	04.09.2020 r.	Osoba prywatna	Akceptuję rozwiązania zawarte w projekcie planu miejscowego w obrębach geodezyjnych Pianki, Grądy, Aleksandrowo, gm. Orzysz dotyczące ochrony środowiska, rozmieszczenia funkcji	obszar całego planu		uwzględniona		uwzględniona		Brak konieczności wprowadzenia zmian w projekcie miejscowego planu zagospodarowania przestrzennego.

			przeznaczenia terenu oraz regulacji zasad dotyczących lokalizacji zabudowany na terenach rolnych w szczególności obsad DJP- dużych jednostek przeliczeniowych zwierząt.							
51	04.09.2020 r.	Osoba prywatna	Akceptuję rozwiązania zawarte w projekcie planu miejscowego w obrębach geodezyjnych Pianki, Grądy, Aleksandrowo, gm. Orzysz dotyczące ochrony środowiska, rozmieszczenia funkcji przeznaczenia terenu oraz regulacji zasad dotyczących lokalizacji zabudowany na terenach rolnych w szczególności obsad DJP- dużych jednostek przeliczeniowych zwierząt.	obszar całego planu		uwzględniona		uwzględniona		Brak konieczności wprowadzenia zmian w projekcie miejscowego planu zagospodarowania przestrzennego.
52	04.09.2020 r.	Osoba prywatna	Akceptuję rozwiązania zawarte w projekcie planu miejscowego w obrębach geodezyjnych Pianki, Grądy, Aleksandrowo, gm. Orzysz dotyczące ochrony środowiska, rozmieszczenia funkcji przeznaczenia terenu oraz regulacji zasad dotyczących lokalizacji zabudowany na terenach rolnych w szczególności obsad DJP- dużych jednostek przeliczeniowych zwierząt.	obszar całego planu		uwzględniona		uwzględniona		Brak konieczności wprowadzenia zmian w projekcie miejscowego planu zagospodarowania przestrzennego.
53	04.09.2020 r.	Osoba prywatna	Akceptuję rozwiązania zawarte w projekcie planu miejscowego w obrębach geodezyjnych Pianki, Grądy, Aleksandrowo, gm. Orzysz dotyczące ochrony środowiska, rozmieszczenia funkcji przeznaczenia terenu oraz regulacji zasad dotyczących lokalizacji zabudowany na terenach rolnych w szczególności obsad DJP- dużych jednostek przeliczeniowych zwierząt.	obszar całego planu		uwzględniona		uwzględniona		Brak konieczności wprowadzenia zmian w projekcie miejscowego planu zagospodarowania przestrzennego.
54	04.09.2020 r.	Osoba prywatna	Akceptuję rozwiązania zawarte w projekcie planu miejscowego w	obszar całego planu		uwzględniona		uwzględniona		Brak konieczności wprowadzenia zmian

			<p>obrębach geodezyjnych Pianki, Grądy, Aleksandrowo, gm. Orzysz dotyczące ochrony środowiska, rozmieszczenia funkcji przeznaczenia terenu oraz regulacji zasad dotyczących lokalizacji zabudowany na terenach rolnych w szczególności obsad DJP- dużych jednostek przeliczeniowych zwierząt.</p>							<p>w projekcie miejscowego planu zagospodarowania przestrzennego.</p>
55	04.09.2020 r.	Osoba prywatna	<p>Akceptuję rozwiązania zawarte w projekcie planu miejscowego w obrębach geodezyjnych Pianki, Grądy, Aleksandrowo, gm. Orzysz dotyczące ochrony środowiska, rozmieszczenia funkcji przeznaczenia terenu oraz regulacji zasad dotyczących lokalizacji zabudowany na terenach rolnych w szczególności obsad DJP- dużych jednostek przeliczeniowych zwierząt.</p>	obszar całego planu		uwzględniona		uwzględniona		<p>Brak konieczności wprowadzenia zmian w projekcie miejscowego planu zagospodarowania przestrzennego.</p>
56	04.09.2020 r.	Osoba prywatna	<p>Akceptuję rozwiązania zawarte w projekcie planu miejscowego w obrębach geodezyjnych Pianki, Grądy, Aleksandrowo, gm. Orzysz dotyczące ochrony środowiska, rozmieszczenia funkcji przeznaczenia terenu oraz regulacji zasad dotyczących lokalizacji zabudowany na terenach rolnych w szczególności obsad DJP- dużych jednostek przeliczeniowych zwierząt.</p>	obszar całego planu		uwzględniona		uwzględniona		<p>Brak konieczności wprowadzenia zmian w projekcie miejscowego planu zagospodarowania przestrzennego.</p>
57	04.09.2020 r.	Osoba prywatna	<p>Akceptuję rozwiązania zawarte w projekcie planu miejscowego w obrębach geodezyjnych Pianki, Grądy, Aleksandrowo, gm. Orzysz dotyczące ochrony środowiska, rozmieszczenia funkcji przeznaczenia terenu oraz regulacji zasad dotyczących lokalizacji zabudowany na terenach rolnych w szczególności obsad DJP- dużych</p>	obszar całego planu		uwzględniona		uwzględniona		<p>Brak konieczności wprowadzenia zmian w projekcie miejscowego planu zagospodarowania przestrzennego.</p>

			jednostek przeliczeniowych zwierząt.							
58	04.09.2020 r.	Osoba prywatna	Akceptuję rozwiązania zawarte w projekcie planu miejscowego w obrębach geodezyjnych Pianki, Grądy, Aleksandrowo, gm. Orzysz dotyczące ochrony środowiska, rozmieszczenia funkcji przeznaczenia terenu oraz regulacji zasad dotyczących lokalizacji zabudowany na terenach rolnych w szczególności obsad DJP- dużych jednostek przeliczeniowych zwierząt.	obszar całego planu		uwzględniona		uwzględniona		Brak konieczności wprowadzenia zmian w projekcie miejscowego planu zagospodarowania przestrzennego.
59	04.09.2020 r.	Osoba prywatna	Akceptuję rozwiązania zawarte w projekcie planu miejscowego w obrębach geodezyjnych Pianki, Grądy, Aleksandrowo, gm. Orzysz dotyczące ochrony środowiska, rozmieszczenia funkcji przeznaczenia terenu oraz regulacji zasad dotyczących lokalizacji zabudowany na terenach rolnych w szczególności obsad DJP- dużych jednostek przeliczeniowych zwierząt.	obszar całego planu		uwzględniona		uwzględniona		Brak konieczności wprowadzenia zmian w projekcie miejscowego planu zagospodarowania przestrzennego.
60	04.09.2020 r.	Osoba prywatna	Akceptuję rozwiązania zawarte w projekcie planu miejscowego w obrębach geodezyjnych Pianki, Grądy, Aleksandrowo, gm. Orzysz dotyczące ochrony środowiska, rozmieszczenia funkcji przeznaczenia terenu oraz regulacji zasad dotyczących lokalizacji zabudowany na terenach rolnych w szczególności obsad DJP- dużych jednostek przeliczeniowych zwierząt.	obszar całego planu		uwzględniona		uwzględniona		Brak konieczności wprowadzenia zmian w projekcie miejscowego planu zagospodarowania przestrzennego.
61	04.09.2020 r.	Osoba prywatna	Akceptuję rozwiązania zawarte w projekcie planu miejscowego w obrębach geodezyjnych Pianki, Grądy, Aleksandrowo, gm. Orzysz dotyczące ochrony środowiska, rozmieszczenia funkcji	obszar całego planu		uwzględniona		uwzględniona		Brak konieczności wprowadzenia zmian w projekcie miejscowego planu zagospodarowania przestrzennego.

			przeznaczenia terenu oraz regulacji zasad dotyczących lokalizacji zabudowany na terenach rolnych w szczególności obsad DJP- dużych jednostek przeliczeniowych zwierząt.							
62	04.09.2020 r.	Osoba prywatna	Akceptuję rozwiązania zawarte w projekcie planu miejscowego w obrębach geodezyjnych Pianki, Grądy, Aleksandrowo, gm. Orzysz dotyczące ochrony środowiska, rozmieszczenia funkcji przeznaczenia terenu oraz regulacji zasad dotyczących lokalizacji zabudowany na terenach rolnych w szczególności obsad DJP- dużych jednostek przeliczeniowych zwierząt.	obszar całego planu		uwzględniona		uwzględniona		Brak konieczności wprowadzenia zmian w projekcie miejscowego planu zagospodarowania przestrzennego.
63	04.09.2020 r.	Osoba prywatna	Akceptuję rozwiązania zawarte w projekcie planu miejscowego w obrębach geodezyjnych Pianki, Grądy, Aleksandrowo, gm. Orzysz dotyczące ochrony środowiska, rozmieszczenia funkcji przeznaczenia terenu oraz regulacji zasad dotyczących lokalizacji zabudowany na terenach rolnych w szczególności obsad DJP- dużych jednostek przeliczeniowych zwierząt.	obszar całego planu		uwzględniona		uwzględniona		Brak konieczności wprowadzenia zmian w projekcie miejscowego planu zagospodarowania przestrzennego.
64	04.09.2020 r.	Osoba prywatna	Akceptuję rozwiązania zawarte w projekcie planu miejscowego w obrębach geodezyjnych Pianki, Grądy, Aleksandrowo, gm. Orzysz dotyczące ochrony środowiska, rozmieszczenia funkcji przeznaczenia terenu oraz regulacji zasad dotyczących lokalizacji zabudowany na terenach rolnych w szczególności obsad DJP- dużych jednostek przeliczeniowych zwierząt.	obszar całego planu		uwzględniona		uwzględniona		Brak konieczności wprowadzenia zmian w projekcie miejscowego planu zagospodarowania przestrzennego.
65	04.09.2020 r.	Osoba prywatna	Akceptuję rozwiązania zawarte w projekcie planu miejscowego w	obszar całego planu		uwzględniona		uwzględniona		Brak konieczności wprowadzenia zmian

			<p>obrębach geodezyjnych Pianki, Grądy, Aleksandrowo, gm. Orzysz dotyczące ochrony środowiska, rozmieszczenia funkcji przeznaczenia terenu oraz regulacji zasad dotyczących lokalizacji zabudowany na terenach rolnych w szczególności obsad DJP- dużych jednostek przeliczeniowych zwierząt.</p>							<p>w projekcie miejscowego planu zagospodarowania przestrzennego.</p>
66	04.09.2020 r.	Osoba prywatna	<p>Akceptuję rozwiązania zawarte w projekcie planu miejscowego w obrębach geodezyjnych Pianki, Grądy, Aleksandrowo, gm. Orzysz dotyczące ochrony środowiska, rozmieszczenia funkcji przeznaczenia terenu oraz regulacji zasad dotyczących lokalizacji zabudowany na terenach rolnych w szczególności obsad DJP- dużych jednostek przeliczeniowych zwierząt.</p>	obszar całego planu		uwzględniona		uwzględniona		<p>Brak konieczności wprowadzenia zmian w projekcie miejscowego planu zagospodarowania przestrzennego.</p>
67	04.09.2020 r.	Osoba prywatna	<p>Akceptuję rozwiązania zawarte w projekcie planu miejscowego w obrębach geodezyjnych Pianki, Grądy, Aleksandrowo, gm. Orzysz dotyczące ochrony środowiska, rozmieszczenia funkcji przeznaczenia terenu oraz regulacji zasad dotyczących lokalizacji zabudowany na terenach rolnych w szczególności obsad DJP- dużych jednostek przeliczeniowych zwierząt.</p>	obszar całego planu		uwzględniona		uwzględniona		<p>Brak konieczności wprowadzenia zmian w projekcie miejscowego planu zagospodarowania przestrzennego.</p>
68	04.09.2020 r.	Osoba prywatna	<p>Akceptuję rozwiązania zawarte w projekcie planu miejscowego w obrębach geodezyjnych Pianki, Grądy, Aleksandrowo, gm. Orzysz dotyczące ochrony środowiska, rozmieszczenia funkcji przeznaczenia terenu oraz regulacji zasad dotyczących lokalizacji zabudowany na terenach rolnych w szczególności obsad DJP- dużych</p>	obszar całego planu		uwzględniona		uwzględniona		<p>Brak konieczności wprowadzenia zmian w projekcie miejscowego planu zagospodarowania przestrzennego.</p>

			jednostek przeliczeniowych zwierząt.							
69	04.09.2020 r.	Osoba prywatna	Akceptuję rozwiązania zawarte w projekcie planu miejscowego w obrębach geodezyjnych Pianki, Grądy, Aleksandrowo, gm. Orzysz dotyczące ochrony środowiska, rozmieszczenia funkcji przeznaczenia terenu oraz regulacji zasad dotyczących lokalizacji zabudowany na terenach rolnych w szczególności obsad DJP- dużych jednostek przeliczeniowych zwierząt.	obszar całego planu		uwzględniona		uwzględniona		Brak konieczności wprowadzenia zmian w projekcie miejscowego planu zagospodarowania przestrzennego.
70	04.09.2020 r.	Osoba prywatna	Akceptuję rozwiązania zawarte w projekcie planu miejscowego w obrębach geodezyjnych Pianki, Grądy, Aleksandrowo, gm. Orzysz dotyczące ochrony środowiska, rozmieszczenia funkcji przeznaczenia terenu oraz regulacji zasad dotyczących lokalizacji zabudowany na terenach rolnych w szczególności obsad DJP- dużych jednostek przeliczeniowych zwierząt.	obszar całego planu		uwzględniona		uwzględniona		Brak konieczności wprowadzenia zmian w projekcie miejscowego planu zagospodarowania przestrzennego.
71	04.09.2020 r.	Osoba prywatna	Akceptuję rozwiązania zawarte w projekcie planu miejscowego w obrębach geodezyjnych Pianki, Grądy, Aleksandrowo, gm. Orzysz dotyczące ochrony środowiska, rozmieszczenia funkcji przeznaczenia terenu oraz regulacji zasad dotyczących lokalizacji zabudowany na terenach rolnych w szczególności obsad DJP- dużych jednostek przeliczeniowych zwierząt.	obszar całego planu		uwzględniona		uwzględniona		Brak konieczności wprowadzenia zmian w projekcie miejscowego planu zagospodarowania przestrzennego.
72	04.09.2020 r.	Osoba prywatna	Akceptuję rozwiązania zawarte w projekcie planu miejscowego w obrębach geodezyjnych Pianki, Grądy, Aleksandrowo, gm. Orzysz dotyczące ochrony środowiska, rozmieszczenia funkcji	obszar całego planu		uwzględniona		uwzględniona		Brak konieczności wprowadzenia zmian w projekcie miejscowego planu zagospodarowania przestrzennego.

			przeznaczenia terenu oraz regulacji zasad dotyczących lokalizacji zabudowany na terenach rolnych w szczególności obsad DJP- dużych jednostek przeliczeniowych zwierząt.							
73	03.09.2020r.	Osoba prywatna	Akceptuję rozwiązania zawarte w projekcie planu miejscowego w obrębach geodezyjnych Pianki, Grądy, Aleksandrowo, gm. Orzysz dotyczące ochrony środowiska, rozmieszczenia funkcji przeznaczenia terenu oraz regulacji zasad dotyczących lokalizacji zabudowany na terenach rolnych w szczególności obsad DJP- dużych jednostek przeliczeniowych zwierząt.	obszar całego planu		uwzględniona		uwzględniona		Brak konieczności wprowadzenia zmian w projekcie miejscowego planu zagospodarowania przestrzennego.
74	03.09.2020r.	Osoba prywatna	Akceptuję rozwiązania zawarte w projekcie planu miejscowego w obrębach geodezyjnych Pianki, Grądy, Aleksandrowo, gm. Orzysz dotyczące ochrony środowiska, rozmieszczenia funkcji przeznaczenia terenu oraz regulacji zasad dotyczących lokalizacji zabudowany na terenach rolnych w szczególności obsad DJP- dużych jednostek przeliczeniowych zwierząt.	obszar całego planu		uwzględniona		uwzględniona		Brak konieczności wprowadzenia zmian w projekcie miejscowego planu zagospodarowania przestrzennego.
75	03.09.2020r.	Osoba prywatna	Akceptuję rozwiązania zawarte w projekcie planu miejscowego w obrębach geodezyjnych Pianki, Grądy, Aleksandrowo, gm. Orzysz dotyczące ochrony środowiska, rozmieszczenia funkcji przeznaczenia terenu oraz regulacji zasad dotyczących lokalizacji zabudowany na terenach rolnych w szczególności obsad DJP- dużych jednostek przeliczeniowych zwierząt.	obszar całego planu		uwzględniona		uwzględniona		Brak konieczności wprowadzenia zmian w projekcie miejscowego planu zagospodarowania przestrzennego.
76	03.09.2020r.	Osoba prywatna	Akceptuję rozwiązania zawarte w projekcie planu miejscowego w	obszar całego planu		uwzględniona		uwzględniona		Brak konieczności wprowadzenia zmian

			<p>obrębach geodezyjnych Pianki, Grądy, Aleksandrowo, gm. Orzysz dotyczące ochrony środowiska, rozmieszczenia funkcji przeznaczenia terenu oraz regulacji zasad dotyczących lokalizacji zabudowany na terenach rolnych w szczególności obsad DJP- dużych jednostek przeliczeniowych zwierząt.</p>							<p>w projekcie miejscowego planu zagospodarowania przestrzennego.</p>
77	03.09.2020r.	Osoba prywatna	<p>Akceptuję rozwiązania zawarte w projekcie planu miejscowego w obrębach geodezyjnych Pianki, Grądy, Aleksandrowo, gm. Orzysz dotyczące ochrony środowiska, rozmieszczenia funkcji przeznaczenia terenu oraz regulacji zasad dotyczących lokalizacji zabudowany na terenach rolnych w szczególności obsad DJP- dużych jednostek przeliczeniowych zwierząt.</p>	obszar całego planu		uwzględniona		uwzględniona		<p>Brak konieczności wprowadzenia zmian w projekcie miejscowego planu zagospodarowania przestrzennego.</p>
78	03.09.2020r.	Osoba prywatna	<p>Akceptuję rozwiązania zawarte w projekcie planu miejscowego w obrębach geodezyjnych Pianki, Grądy, Aleksandrowo, gm. Orzysz dotyczące ochrony środowiska, rozmieszczenia funkcji przeznaczenia terenu oraz regulacji zasad dotyczących lokalizacji zabudowany na terenach rolnych w szczególności obsad DJP- dużych jednostek przeliczeniowych zwierząt.</p>	obszar całego planu		uwzględniona		uwzględniona		<p>Brak konieczności wprowadzenia zmian w projekcie miejscowego planu zagospodarowania przestrzennego.</p>
79	03.09.2020r.	Osoba prywatna	<p>Akceptuję rozwiązania zawarte w projekcie planu miejscowego w obrębach geodezyjnych Pianki, Grądy, Aleksandrowo, gm. Orzysz dotyczące ochrony środowiska, rozmieszczenia funkcji przeznaczenia terenu oraz regulacji zasad dotyczących lokalizacji zabudowany na terenach rolnych w szczególności obsad DJP- dużych</p>	obszar całego planu		uwzględniona		uwzględniona		<p>Brak konieczności wprowadzenia zmian w projekcie miejscowego planu zagospodarowania przestrzennego.</p>

			jednostek przeliczeniowych zwierząt.							
80	03.09.2020r.	Osoba prywatna	Akceptuję rozwiązania zawarte w projekcie planu miejscowego w obrębach geodezyjnych Pianki, Grądy, Aleksandrowo, gm. Orzysz dotyczące ochrony środowiska, rozmieszczenia funkcji przeznaczenia terenu oraz regulacji zasad dotyczących lokalizacji zabudowany na terenach rolnych w szczególności obsad DJP- dużych jednostek przeliczeniowych zwierząt.	obszar całego planu		uwzględniona		uwzględniona		Brak konieczności wprowadzenia zmian w projekcie miejscowego planu zagospodarowania przestrzennego.
81	03.09.2020r.	Osoba prywatna	Akceptuję rozwiązania zawarte w projekcie planu miejscowego w obrębach geodezyjnych Pianki, Grądy, Aleksandrowo, gm. Orzysz dotyczące ochrony środowiska, rozmieszczenia funkcji przeznaczenia terenu oraz regulacji zasad dotyczących lokalizacji zabudowany na terenach rolnych w szczególności obsad DJP- dużych jednostek przeliczeniowych zwierząt.	obszar całego planu		uwzględniona		uwzględniona		Brak konieczności wprowadzenia zmian w projekcie miejscowego planu zagospodarowania przestrzennego.
82	03.09.2020r.	Osoba prywatna	Akceptuję rozwiązania zawarte w projekcie planu miejscowego w obrębach geodezyjnych Pianki, Grądy, Aleksandrowo, gm. Orzysz dotyczące ochrony środowiska, rozmieszczenia funkcji przeznaczenia terenu oraz regulacji zasad dotyczących lokalizacji zabudowany na terenach rolnych w szczególności obsad DJP- dużych jednostek przeliczeniowych zwierząt.	obszar całego planu		uwzględniona		uwzględniona		Brak konieczności wprowadzenia zmian w projekcie miejscowego planu zagospodarowania przestrzennego.
83	03.09.2020r.	Osoba prywatna	Akceptuję rozwiązania zawarte w projekcie planu miejscowego w obrębach geodezyjnych Pianki, Grądy, Aleksandrowo, gm. Orzysz dotyczące ochrony środowiska, rozmieszczenia funkcji	obszar całego planu		uwzględniona		uwzględniona		Brak konieczności wprowadzenia zmian w projekcie miejscowego planu zagospodarowania przestrzennego.

			przeznaczenia terenu oraz regulacji zasad dotyczących lokalizacji zabudowany na terenach rolnych w szczególności obsad DJP- dużych jednostek przeliczeniowych zwierząt.							
84	03.09.2020r.	Osoba prywatna	Akceptuję rozwiązania zawarte w projekcie planu miejscowego w obrębach geodezyjnych Pianki, Grądy, Aleksandrowo, gm. Orzysz dotyczące ochrony środowiska, rozmieszczenia funkcji przeznaczenia terenu oraz regulacji zasad dotyczących lokalizacji zabudowany na terenach rolnych w szczególności obsad DJP- dużych jednostek przeliczeniowych zwierząt.	obszar całego planu		uwzględniona		uwzględniona		Brak konieczności wprowadzenia zmian w projekcie miejscowego planu zagospodarowania przestrzennego.
85	03.09.2020r.	Osoba prywatna	Akceptuję rozwiązania zawarte w projekcie planu miejscowego w obrębach geodezyjnych Pianki, Grądy, Aleksandrowo, gm. Orzysz dotyczące ochrony środowiska, rozmieszczenia funkcji przeznaczenia terenu oraz regulacji zasad dotyczących lokalizacji zabudowany na terenach rolnych w szczególności obsad DJP- dużych jednostek przeliczeniowych zwierząt.	obszar całego planu		uwzględniona		uwzględniona		Brak konieczności wprowadzenia zmian w projekcie miejscowego planu zagospodarowania przestrzennego.
86	09.09.2020r.	Osoba prywatna	Akceptuję rozwiązania zawarte w projekcie planu miejscowego w obrębach geodezyjnych Pianki, Grądy, Aleksandrowo, gm. Orzysz dotyczące ochrony środowiska, rozmieszczenia funkcji przeznaczenia terenu oraz regulacji zasad dotyczących lokalizacji zabudowany na terenach rolnych w szczególności obsad DJP- dużych jednostek przeliczeniowych zwierząt.	obszar całego planu		uwzględniona		uwzględniona		Brak konieczności wprowadzenia zmian w projekcie miejscowego planu zagospodarowania przestrzennego.
87	09.09.2020r.	Osoba prywatna	Akceptuję rozwiązania zawarte w projekcie planu miejscowego w	obszar całego planu		uwzględniona		uwzględniona		Brak konieczności wprowadzenia zmian

			<p>obrębach geodezyjnych Pianki, Grądy, Aleksandrowo, gm. Orzysz dotyczące ochrony środowiska, rozmieszczenia funkcji przeznaczenia terenu oraz regulacji zasad dotyczących lokalizacji zabudowany na terenach rolnych w szczególności obsad DJP- dużych jednostek przeliczeniowych zwierząt.</p>							<p>w projekcie miejscowego planu zagospodarowania przestrzennego.</p>
88	09.09.2020r.	Osoba prywatna	<p>Akceptuję rozwiązania zawarte w projekcie planu miejscowego w obrębach geodezyjnych Pianki, Grądy, Aleksandrowo, gm. Orzysz dotyczące ochrony środowiska, rozmieszczenia funkcji przeznaczenia terenu oraz regulacji zasad dotyczących lokalizacji zabudowany na terenach rolnych w szczególności obsad DJP- dużych jednostek przeliczeniowych zwierząt.</p>	obszar całego planu		uwzględniona		uwzględniona		<p>Brak konieczności wprowadzenia zmian w projekcie miejscowego planu zagospodarowania przestrzennego.</p>
89	09.09.2020r.	Osoba prywatna	<p>Akceptuję rozwiązania zawarte w projekcie planu miejscowego w obrębach geodezyjnych Pianki, Grądy, Aleksandrowo, gm. Orzysz dotyczące ochrony środowiska, rozmieszczenia funkcji przeznaczenia terenu oraz regulacji zasad dotyczących lokalizacji zabudowany na terenach rolnych w szczególności obsad DJP- dużych jednostek przeliczeniowych zwierząt.</p>	obszar całego planu		uwzględniona		uwzględniona		<p>Brak konieczności wprowadzenia zmian w projekcie miejscowego planu zagospodarowania przestrzennego.</p>
90	09.09.2020r.	Osoba prywatna	<p>Akceptuję rozwiązania zawarte w projekcie planu miejscowego w obrębach geodezyjnych Pianki, Grądy, Aleksandrowo, gm. Orzysz dotyczące ochrony środowiska, rozmieszczenia funkcji przeznaczenia terenu oraz regulacji zasad dotyczących lokalizacji zabudowany na terenach rolnych w szczególności obsad DJP- dużych</p>	obszar całego planu		uwzględniona		uwzględniona		<p>Brak konieczności wprowadzenia zmian w projekcie miejscowego planu zagospodarowania przestrzennego.</p>

			jednostek przeliczeniowych zwierząt.							
91	09.09.2020r.	Osoba prywatna	Akceptuję rozwiązania zawarte w projekcie planu miejscowego w obrębach geodezyjnych Pianki, Grądy, Aleksandrowo, gm. Orzysz dotyczące ochrony środowiska, rozmieszczenia funkcji przeznaczenia terenu oraz regulacji zasad dotyczących lokalizacji zabudowany na terenach rolnych w szczególności obsad DJP- dużych jednostek przeliczeniowych zwierząt.	obszar całego planu		uwzględniona		uwzględniona		Brak konieczności wprowadzenia zmian w projekcie miejscowego planu zagospodarowania przestrzennego.
92	09.09.2020r.	Osoba prywatna	Akceptuję rozwiązania zawarte w projekcie planu miejscowego w obrębach geodezyjnych Pianki, Grądy, Aleksandrowo, gm. Orzysz dotyczące ochrony środowiska, rozmieszczenia funkcji przeznaczenia terenu oraz regulacji zasad dotyczących lokalizacji zabudowany na terenach rolnych w szczególności obsad DJP- dużych jednostek przeliczeniowych zwierząt.	obszar całego planu		uwzględniona		uwzględniona		Brak konieczności wprowadzenia zmian w projekcie miejscowego planu zagospodarowania przestrzennego.
93	09.09.2020r.	Osoba prywatna	Akceptuję rozwiązania zawarte w projekcie planu miejscowego w obrębach geodezyjnych Pianki, Grądy, Aleksandrowo, gm. Orzysz dotyczące ochrony środowiska, rozmieszczenia funkcji przeznaczenia terenu oraz regulacji zasad dotyczących lokalizacji zabudowany na terenach rolnych w szczególności obsad DJP- dużych jednostek przeliczeniowych zwierząt.	obszar całego planu		uwzględniona		uwzględniona		Brak konieczności wprowadzenia zmian w projekcie miejscowego planu zagospodarowania przestrzennego.
94	09.09.2020r.	Osoba prywatna	Akceptuję rozwiązania zawarte w projekcie planu miejscowego w obrębach geodezyjnych Pianki, Grądy, Aleksandrowo, gm. Orzysz dotyczące ochrony środowiska, rozmieszczenia funkcji	obszar całego planu		uwzględniona		uwzględniona		Brak konieczności wprowadzenia zmian w projekcie miejscowego planu zagospodarowania przestrzennego.

			przeznaczenia terenu oraz regulacji zasad dotyczących lokalizacji zabudowany na terenach rolnych w szczególności obsad DJP- dużych jednostek przeliczeniowych zwierząt.							
95	09.09.2020r.	Osoba prywatna	Akceptuję rozwiązania zawarte w projekcie planu miejscowego w obrębach geodezyjnych Pianki, Grądy, Aleksandrowo, gm. Orzysz dotyczące ochrony środowiska, rozmieszczenia funkcji przeznaczenia terenu oraz regulacji zasad dotyczących lokalizacji zabudowany na terenach rolnych w szczególności obsad DJP- dużych jednostek przeliczeniowych zwierząt.	obszar całego planu		uwzględniona		uwzględniona		Brak konieczności wprowadzenia zmian w projekcie miejscowego planu zagospodarowania przestrzennego.
96	09.09.2020r.	Osoba prywatna	Akceptuję rozwiązania zawarte w projekcie planu miejscowego w obrębach geodezyjnych Pianki, Grądy, Aleksandrowo, gm. Orzysz dotyczące ochrony środowiska, rozmieszczenia funkcji przeznaczenia terenu oraz regulacji zasad dotyczących lokalizacji zabudowany na terenach rolnych w szczególności obsad DJP- dużych jednostek przeliczeniowych zwierząt.	obszar całego planu		uwzględniona		uwzględniona		Brak konieczności wprowadzenia zmian w projekcie miejscowego planu zagospodarowania przestrzennego.
97	09.09.2020r.	Osoba prywatna	Akceptuję rozwiązania zawarte w projekcie planu miejscowego w obrębach geodezyjnych Pianki, Grądy, Aleksandrowo, gm. Orzysz dotyczące ochrony środowiska, rozmieszczenia funkcji przeznaczenia terenu oraz regulacji zasad dotyczących lokalizacji zabudowany na terenach rolnych w szczególności obsad DJP- dużych jednostek przeliczeniowych zwierząt.	obszar całego planu		uwzględniona		uwzględniona		Brak konieczności wprowadzenia zmian w projekcie miejscowego planu zagospodarowania przestrzennego.
98	09.09.2020r.	Osoba prywatna	Akceptuję rozwiązania zawarte w projekcie planu miejscowego w	obszar całego planu		uwzględniona		uwzględniona		Brak konieczności wprowadzenia zmian

			<p>obrębach geodezyjnych Pianki, Grądy, Aleksandrowo, gm. Orzysz dotyczące ochrony środowiska, rozmieszczenia funkcji przeznaczenia terenu oraz regulacji zasad dotyczących lokalizacji zabudowany na terenach rolnych w szczególności obsad DJP- dużych jednostek przeliczeniowych zwierząt.</p>							<p>w projekcie miejscowego planu zagospodarowania przestrzennego.</p>
99	09.09.2020r.	Osoba prywatna	<p>Akceptuję rozwiązania zawarte w projekcie planu miejscowego w obrębach geodezyjnych Pianki, Grądy, Aleksandrowo, gm. Orzysz dotyczące ochrony środowiska, rozmieszczenia funkcji przeznaczenia terenu oraz regulacji zasad dotyczących lokalizacji zabudowany na terenach rolnych w szczególności obsad DJP- dużych jednostek przeliczeniowych zwierząt.</p>	obszar całego planu		uwzględniona		uwzględniona		<p>Brak konieczności wprowadzenia zmian w projekcie miejscowego planu zagospodarowania przestrzennego.</p>
100	09.09.2020r.	Osoba prywatna	<p>Akceptuję rozwiązania zawarte w projekcie planu miejscowego w obrębach geodezyjnych Pianki, Grądy, Aleksandrowo, gm. Orzysz dotyczące ochrony środowiska, rozmieszczenia funkcji przeznaczenia terenu oraz regulacji zasad dotyczących lokalizacji zabudowany na terenach rolnych w szczególności obsad DJP- dużych jednostek przeliczeniowych zwierząt.</p>	obszar całego planu		uwzględniona		uwzględniona		<p>Brak konieczności wprowadzenia zmian w projekcie miejscowego planu zagospodarowania przestrzennego.</p>
101	09.09.2020r.	Osoba prywatna	<p>Akceptuję rozwiązania zawarte w projekcie planu miejscowego w obrębach geodezyjnych Pianki, Grądy, Aleksandrowo, gm. Orzysz dotyczące ochrony środowiska, rozmieszczenia funkcji przeznaczenia terenu oraz regulacji zasad dotyczących lokalizacji zabudowany na terenach rolnych w szczególności obsad DJP- dużych</p>	obszar całego planu		uwzględniona		uwzględniona		<p>Brak konieczności wprowadzenia zmian w projekcie miejscowego planu zagospodarowania przestrzennego.</p>

			jednostek przeliczeniowych zwierząt.							
102	09.09.2020r.	Osoba prywatna	Akceptuję rozwiązania zawarte w projekcie planu miejscowego w obrębach geodezyjnych Pianki, Grądy, Aleksandrowo, gm. Orzysz dotyczące ochrony środowiska, rozmieszczenia funkcji przeznaczenia terenu oraz regulacji zasad dotyczących lokalizacji zabudowany na terenach rolnych w szczególności obsad DJP- dużych jednostek przeliczeniowych zwierząt.	obszar całego planu		uwzględniona		uwzględniona		Brak konieczności wprowadzenia zmian w projekcie miejscowego planu zagospodarowania przestrzennego.
103	09.09.2020r.	Osoba prywatna	Akceptuję rozwiązania zawarte w projekcie planu miejscowego w obrębach geodezyjnych Pianki, Grądy, Aleksandrowo, gm. Orzysz dotyczące ochrony środowiska, rozmieszczenia funkcji przeznaczenia terenu oraz regulacji zasad dotyczących lokalizacji zabudowany na terenach rolnych w szczególności obsad DJP- dużych jednostek przeliczeniowych zwierząt.	obszar całego planu		uwzględniona		uwzględniona		Brak konieczności wprowadzenia zmian w projekcie miejscowego planu zagospodarowania przestrzennego.
104	09.09.2020r.	Osoba prywatna	Akceptuję rozwiązania zawarte w projekcie planu miejscowego w obrębach geodezyjnych Pianki, Grądy, Aleksandrowo, gm. Orzysz dotyczące ochrony środowiska, rozmieszczenia funkcji przeznaczenia terenu oraz regulacji zasad dotyczących lokalizacji zabudowany na terenach rolnych w szczególności obsad DJP- dużych jednostek przeliczeniowych zwierząt.	obszar całego planu		uwzględniona		uwzględniona		Brak konieczności wprowadzenia zmian w projekcie miejscowego planu zagospodarowania przestrzennego.
105	09.09.2020r.	Osoba prywatna	Akceptuję rozwiązania zawarte w projekcie planu miejscowego w obrębach geodezyjnych Pianki, Grądy, Aleksandrowo, gm. Orzysz dotyczące ochrony środowiska, rozmieszczenia funkcji	obszar całego planu		uwzględniona		uwzględniona		Brak konieczności wprowadzenia zmian w projekcie miejscowego planu zagospodarowania przestrzennego.

			przeznaczenia terenu oraz regulacji zasad dotyczących lokalizacji zabudowany na terenach rolnych w szczególności obsad DJP- dużych jednostek przeliczeniowych zwierząt.							
106	04.09.2020r.	Osoba prywatna	Akceptuję rozwiązania zawarte w projekcie planu miejscowego w obrębach geodezyjnych Pianki, Grądy, Aleksandrowo, gm. Orzysz dotyczące ochrony środowiska, rozmieszczenia funkcji przeznaczenia terenu oraz regulacji zasad dotyczących lokalizacji zabudowany na terenach rolnych w szczególności obsad DJP- dużych jednostek przeliczeniowych zwierząt.	obszar całego planu		uwzględniona		uwzględniona		Brak konieczności wprowadzenia zmian w projekcie miejscowego planu zagospodarowania przestrzennego.

Załącznik Nr 5 do uchwały Nr XXVIII/212/20

Rady Miejskiej w Orzyszu

z dnia 28 października 2020 r.

Rozstrzygnięcie sposobu realizacji oraz zasad finansowania inwestycji z zakresu infrastruktury technicznej należących do zadań własnych Gminy Orzysz

Na podstawie art. 20 ust. 1 ustawy z dnia 27 marca 2003 r. o planowaniu i zagospodarowaniu przestrzennym (t.j. Dz.U. z 2020 r. poz. 293, z późn. zm.) Rada Miejska w Orzyszu rozstrzyga, co następuje:

§ 1. Inwestycje z zakresu infrastruktury technicznej należące do zadań własnych gminy to budowa sieci wodociągowej i kanalizacyjnej.

§ 2.

1. Zadania z zakresu budowy sieci wodociągowej i kanalizacyjnej finansowane będą na podstawie aktualnie obowiązujących przepisów ustawy o zbiorowym zaopatrzeniu w wodę i zbiorowym odprowadzaniu ścieków - z budżetu Gminy oraz dotacji z funduszy ochrony środowiska i funduszy unijnych lub na podstawie porozumień z innymi podmiotami.
2. Zadania z zakresu budowy sieci elektroenergetycznych i gazowych finansowane będą na podstawie aktualnie obowiązujących przepisów ustawy Prawo Energetyczne. Inwestycje z zakresu przesyłania i dystrybucji paliw gazowych, energii elektrycznej lub ciepła realizowane będą w sposób określony w aktualnie obowiązujących przepisach Prawa Energetycznego.

Uzasadnienie

Projekt planu został sporządzony na podstawie uchwały Nr V/34/119 z dnia 27 lutego 2019r. w sprawie przystąpienia do sporządzenia miejscowego planu zagospodarowania przestrzennego w obrębach geodezyjnych Pianki, Grądy, Aleksandrowo, gm. Orzysz.

Granicami niniejszego projektu planu został objęty obszar o powierzchni około 1 240 ha, położony w obrębach geodezyjnych Pianki, Grądy, Aleksandrowo w Gminie Orzysz. Zgodnie z art.15 ust.1 ustawy z dnia 27 marca 2003 r. o planowaniu i zagospodarowaniu przestrzennym (Dz. U. z 2020 r. poz. 293, z późn. zm) przy sporządzaniu ww. planu, uwzględniono:

I. WYMAGANIA WYNIKAJĄCE Z ART. 1 UST. 2:

1) wymagania ładu przestrzennego, w tym urbanistyki i architektury

W projekcie planu uwzględniono wymagania ładu przestrzennego, w tym urbanistyki i architektury poprzez określenie: linii rozgraniczających tereny o różnym przeznaczeniu i różnych zasadach zagospodarowania, nieprzekraczalnych linii zabudowy, funkcji terenów, rodzaju i kolorystyki materiałów użytych do wykonania zabudowy, a także sposobu ich rozmieszczenia na działce oraz parametrów technicznych i wskaźników urbanistycznych dotyczących gabarytów obiektów.

Tereny elementarne wyodrębnione liniami rozgraniczającymi w miejscowym planie zostały wyznaczone w oparciu o obowiązujące Studium Uwarunkowań i Kierunków Zagospodarowania Przestrzennego oraz inwentaryzacje terenu objętego planem, w tym również najbliższego sąsiedztwa. Inwentaryzacje przeprowadzone były w fazie początkowej przystąpienia do realizacji prac, a następnie ponawiane w miarę potrzeb w toku prowadzonych czynności.

Przy ustalaniu funkcji terenów kierowano się potrzebami rozwojowymi Gminy Orzysz, a także stanowiskami inwestorów prywatnych i społeczności lokalnych. Mając na względzie podstawowy cel planowania przestrzennego jakim jest ochrona ładu przestrzennego, w granicach terenów inwestycyjnych wyznaczono linie zabudowy.

Linie zabudowy od strony dróg wyznaczane zostały w oparciu o obowiązujące przepisy odrębne, natomiast linie zabudowy wyznaczane od strony „zaplecza” działek stanowią maksymalną granicę obszarów możliwych do zabudowy odpowiednimi obiektami określonymi w ustaleniach planu. Celem takiego wyznaczania linii oprócz kształtowania ładu przestrzennego w ciągach zabudowy, jest również ograniczanie niekontrolowanego rozpraszania zabudowy, a także walorów środowiskowych, przyrodniczych i kulturowych. Oprócz kształtowania linii zabudowy w celu ochrony ładu przestrzennego w planie miejscowym uwzględnione zostały również parametry techniczne i wskaźniki dla zabudowy.

Określane były na podstawie szczegółowej inwentaryzacji i analiz przestrzennych istniejącej zabudowy zlokalizowanej w sąsiedztwie obszaru objętego planem.

2) walory architektoniczne i krajobrazowe

W projekcie planu uwzględniono walory architektoniczne i krajobrazowe poprzez zasady kształtowania zabudowy i zagospodarowania terenu, w szczególności odnoszących się do: rozmieszczenia obiektów budowlanych, ustaleń parametrów technicznych w tym: geometrii dachów, maksymalnej wysokości, maksymalnej powierzchni zabudowy, maksymalnej i minimalnej intensywności zabudowy, minimalnego udziału powierzchni biologicznie czynnej.

3) wymagania ochrony środowiska, w tym gospodarowania wodami i ochrony gruntów rolnych i leśnych

W projekcie planu uwzględniono wymagania ochrony środowiska, w tym gospodarowania wodami i ochrony gruntów rolnych i leśnych poprzez ustalenia odnoszące się do ochrony elementów środowiska tj. gruntów i ziemi, powietrza, wody, wód gruntowych oraz zieleni.

W szczególności w planie miejscowym ustanowiono zasady wynikające z przepisów odrębnych w związku z lokalizacją planu w granicach Obszaru Chronionego Krajobrazu Krainy Wielkich Jezior Mazurskich oraz w zasięgu Obszaru Chronionego Krajobrazu Jezior Orzyskich. Ponadto w granicach planu wprowadzono następujące zasady:

- a) nakaz utrzymania sieci melioracyjnych i drenażowych w należyтым stanie technicznym umożliwiającym zachowanie drożności poprzez ich ochronę przed zanieczyszczeniem, zarastaniem i zasypywaniem, zgodnie z przepisami odrębnymi;
- b) nakaz, by uciążliwości generowane przez: obiekty związane z chowem lub hodowlą zwierząt, obiekty inwentarskie i budynki inwentarskie, zawierały się w granicach do których inwestor posiada tytuł prawny;
- c) zakaz lokalizacji przedsięwzięć mogących zawsze znacząco oddziaływać na środowisko w rozumieniu przepisów odrębnych z zakresu ochrony środowiska za wyjątkiem inwestycji z zakresu komunikacji i infrastruktury technicznej.

Dodatkowo w celu ochrony zieleni wprowadzono w ustaleniach planu obowiązek zachowania minimalnej powierzchni biologicznie czynnej.

W zakresie ochrony krajobrazu kulturowego ustanowiono nakaz kształtowania nowej zabudowy zgodnie z nieprzekraczalnymi liniami zabudowy oznaczonymi na rysunku planu oraz zgodnie z ustaleniami szczegółowymi planu dotyczącymi terenów elementarnych i przepisami odrębnymi.

Ponadto w celu ochrony środowiska i przyrody, a także jakości życia mieszkańców miejscowości Pianki, Grądy i Aleksandrowo, w granicach planu wprowadzono ograniczenia możliwości realizacji obiektów uciążliwych. W szczególności wprowadzono zapisy

dopuszczające lokalizowanie obiektu lub zespołu obiektów zgodnie z ustalonymi w planie wskaźnikami ilości DJP oraz ustalono ograniczenia maksymalnej obsady w pojedynczych obiektach, a także wprowadzono ograniczenia w możliwości lokalizowania inwestycji mogących zawsze znacząco oddziaływać na środowisko.

Wskaźniki i ograniczenia zostały ustalone na podstawie analiz rozwoju rolniczej przestrzeni produkcyjnej, w szczególności: dobrej praktyki rolnej, zapewnienia zwierzętom właściwych warunków bytowania i opieki oraz wpływu warunków ich życia na zdrowie i dobrostan. Celem ustaleń planu jest zarówno ochrona interesów mieszkańców, jak również ochrona środowiska. Dlatego też wprowadzone zostało ograniczenie ilości obsady hodowanych zwierząt w obszarze całego planu. Rozwiązania przyjęte w uchwale nie naruszają ustaleń Studium uwarunkowań i kierunków zagospodarowania przestrzennego miasta i gminy Orzysz. Mają one charakter kompromisowy, utrzymują przeznaczenie terenów sąsiednich wykorzystywanych rolniczo, umożliwiając prowadzenie hodowli jednak w określonych granicach ilościowych obsady zwierząt.

Takie rozwiązanie planistyczne pozostaje w racjonalnej proporcji do celu jakim jest ochrona środowiska, rozumiana szeroko również z jej elementem jakim jest człowiek.

Dodatkowo w granicach planu nie zachodziły przesłanki wymagające przeprowadzenia procedury uzyskania zgody na zmianę przeznaczenia gruntów rolnych i leśnych na cele nierolnicze i nieleśne.

4) wymagania ochrony dziedzictwa kulturowego i zabytków oraz dóbr kultury współczesnej

Na obszarze objętym przedmiotowym planem miejscowym znajdują się obiekty i obszary objęte prawną formą ochrony zabytków. W granicach planu znajdują się zarówno zabytki nieruchome ujęte w rejestrze zabytków nieruchomych województwa warmińsko- mazurskiego, jak i zabytki figurujące w gminnej ewidencji zabytków. W granicach planu znajdują się także stanowiska archeologiczne. Zapisy planu nakazują ich ochronę, zachowanie, a także wskazują, że wszelkie prace inwestycyjne należy wykonywać zgodnie z przepisami odrębnymi z zakresu ochrony zabytków i opieki nad zabytkami oraz prawa budowlanego.

5) wymagania ochrony zdrowia oraz bezpieczeństwa ludzi i mienia, a także potrzeby osób niepełnosprawnych

W zakresie bezpieczeństwa ludzi i mienia, na podstawie stanowisk organów opiniujących i uzgadniających projekt w zakresie zagrożeń powodziowych i osuwania się mas ziemnych, w zapisach planu wskazano, iż w granicach obszaru planu nie występują:

- obszary osuwania się mas ziemnych;
- tereny górnicze;
- obszary szczególnego zagrożenia powodzią.

Ponadto w planie miejscowym zawarto zapisy nakazujące wykonanie miejsc parkingowych dla osób niepełnosprawnych w odpowiedniej ilości oraz w odpowiednim rozmieszczeniu.

6) walory ekonomiczne przestrzeni

Przy opracowaniu projektu planu uwzględniono walory ekonomiczne przestrzeni w szczególności uwzględniając potencjał rozwojowy obszaru planu, a także możliwości zabudowy i zagospodarowania terenu.

Stawkę procentową, na podstawie, której ustala się opłatę, wynikającą ze wzrostu wartości nieruchomości w związku z uchwaleniem planu ustalono na poziomie 30 % dla terenów oznaczonych symbolami - MN, UT, RM, IT oraz 0,01% dla terenów oznaczonych symbolami - R i Rr, a dla pozostałych terenów elementarnych 1%.

7) prawo własności

Projekt planu sporządzany był z poszanowaniem prawa własności, a przy wyznaczaniu funkcji terenów oraz zasad zagospodarowania terenów wzięto pod uwagę interesy osób trzecich. Ustalenia planu nie ingerują w sferę praw nabytych, określają jednak zasady dla nowo powstających, czy rozbudowywanych obiektów. Dodatkowo dotyczą również obiektów w ramach których prowadzone będą prace budowlane. Dodatkowo autorom realizującym plan przyświecała generalna zasada, aby interes potencjalnego inwestora pozostawał w zgodzie z potrzebą zrównoważonej polityki planistycznej, koniecznością ochrony nieruchomości sąsiednich i ich właścicieli oraz potrzebami ochrony środowiska, tym samym nie naruszając zasady proporcjonalności.

W kwestii treści i ochrony prawa własności w licznych orzeczeniach podkreślano zasadę, że ochrona własności nie ma charakteru absolutnego. Jednak wszelkie ograniczenia tego prawa muszą zawsze wynikać z postulatu ochrony wartości generalnych i interesu ogólnego. Tymi wartościami generalnymi oraz interesem ogólnym w przypadku gminy Orzysz jest ochrona zdrowia i życia mieszkańców oraz ochrona środowiska.

8) potrzeby obronności i bezpieczeństwa państwa

W obszarze planu nie znajdują się obiekty i tereny dla których konieczne byłoby ustalenie szczegółowych warunków wynikających z potrzeb obronności i bezpieczeństwa państwa.

W procedurze sporządzania projektu planu, w zakresie dotyczącym obronności i bezpieczeństwa państwa, wystąpiono o jego uzgodnienie między innymi do: Wojewódzkiego Sztabu Wojskowego, Oddziału Straży Granicznej, Agencji Bezpieczeństwa Wewnętrznego, oraz Komendanta Komendy Wojewódzkiej Policji.

9) potrzeby interesu publicznego

Ograniczenia ustalone w planie, a opisanie w powyższych punktach wynikają również z doświadczenia społecznego. Uciążliwości uznawane za znacząco wpływające na pogorszenie warunków życia mieszkańców sygnalizowane były przez mieszkańców. Interes publiczny zatem przewyższać powinien nad interesem poszczególnych inwestorów. Dlatego też realizując projekt planu miejscowego szczególnie uwzględniono interes publiczny.

10) potrzeby w zakresie rozwoju infrastruktury technicznej, w szczególności sieci

szerokopasmowych

W projekcie planu potrzeby w zakresie rozwoju infrastruktury technicznej ustalone zostały w §13. W szczególności określono zasady modernizacji, rozbudowy i budowy systemów infrastruktury technicznej.

Przedmiotowy plan swoimi granicami obejmuje następujące drogi publiczne: klasy głównej ruchu przyspieszonego, klasy zbiorczej, klasy lokalnej oraz klasy dojazdowej.

11) zapewnienie udziału społeczeństwa w pracach nad miejscowym planem zagospodarowania przestrzennego w tym przy użyciu środków komunikacji elektronicznej

Informację o podjęciu Uchwały nr V/34/19 z dnia 27 lutego 2019 r. w sprawie przystąpienia do sporządzenia miejscowego planu zagospodarowania przestrzennego w obrębach geodezyjnych Pianki, Grądy Aleksandrowo, gm. Orzysz podano do publicznej wiadomości w formie: obwieszczenia umieszczonego na tablicy ogłoszeń Urzędu Miejskiego w Orzyszu oraz ogłoszenia prasowego. Wskazano tam, że wnioski do planu należy składać na piśmie na adres: Urzędu Miejskiego w Orzyszu, ul. Rynek 3, 12- 250 Orzysz, w terminie do 30 dni od dnia ukazania się ogłoszenia.

W toku prac nad planem zgodnie z ustawą o planowaniu i zagospodarowaniu przestrzennym przeprowadzona również została procedura wyłożenia planu do publicznego wglądu: w dniach od 20 lipca 2020 r. do 21 sierpnia 2020r., a także zorganizowana w tym czasie dyskusja publiczna (31 lipca 2020 r.) dotycząca rozwiązań planistycznych zawartych w projekcie niniejszego dokumentu. W czasie wyznaczonym na składanie uwag do projektu miejscowego planu (do dnia 7 września 2020r.) wpłynęło 105 uwag.

12) zachowanie jawności i przejrzystości procedur planistycznych

Procedura planistyczna prowadzona jest zgodnie z ustawą z dnia 27 marca 2003 r. o planowaniu i zagospodarowaniu przestrzennym (Dz.U. 2020 r. poz. 293, z późn.zm.). Równolegle prowadzona jest strategiczna ocena oddziaływania na środowisko sporządzanego projektu planu na podstawie ustawy z dnia 3 października 2008 r. o udostępnieniu informacji o środowisku i jego ochronie, udziale społeczeństwa w ochronie środowiska oraz o ocenach oddziaływania na środowisko (Dz. U. z 2020, poz. 283, z późn. zm.).

13) potrzebę zapewnienia odpowiedniej ilości i jakości wody, do celów zaopatrzenia ludności

W projekcie planu potrzeby zapewnienia odpowiedniej ilości i jakości wody zapisano w przepisach dotyczących rozwoju infrastruktury technicznej w §13. W szczególności określono zasady modernizacji, rozbudowy i budowy systemów infrastruktury technicznej.

II. WYMAGANIA WYNIKAJĄCE Z ART. 1 UST. 3

Przy ustaleniu przeznaczenia terenów oraz zasad zagospodarowania terenu i możliwości jego zabudowy, a także podczas określania parametrów technicznych i wskaźników urbanistycznych, wzięto pod uwagę interes publiczny i interesy osób prywatnych, a także prawo własności. Kierowano się w szczególności potrzebami rozwojowymi Gminy Orzysz oraz ochroną środowiska.

III. WYMAGANIA WYNIKAJĄCE Z ART. 1 UST. 4

Sporządzając projekt planu wzięto pod uwagę oszczędne i racjonalne gospodarowanie przestrzenią. Uwzględniono w szczególności możliwości rozwojowe obszaru planu.

IV. ZGODNOŚĆ Z WYNIKAMI ANALIZY ZMIAN W ZAGOSPODAROWANIU PRZESTRZENNYM GMINY

Analiza zmian w zagospodarowaniu przestrzennym gminy dopuszcza możliwość realizacji planu miejscowego na danym terenie. Dokument ten stanowi załącznik do uchwały Nr LI/372/18 w sprawie aktualności studium uwarunkowań i kierunków zagospodarowania przestrzennego i miejscowych planów zagospodarowania przestrzennego gminy Orzysz uchwalonej przez Radę Miejską w Orzyszu dnia 23 kwietnia 2018 r.

V. WPŁYW NA FINANSE PUBLICZNE

Wpływ ustaleń planu na finanse publiczne został przedstawiony w prognozie skutków finansowych uchwalenia miejscowego planu zagospodarowania przestrzennego.