

FORMY OCHRONY PRZYRODY NA TERENIE GMINY ORZYSZ

1. Informacje ogólne:

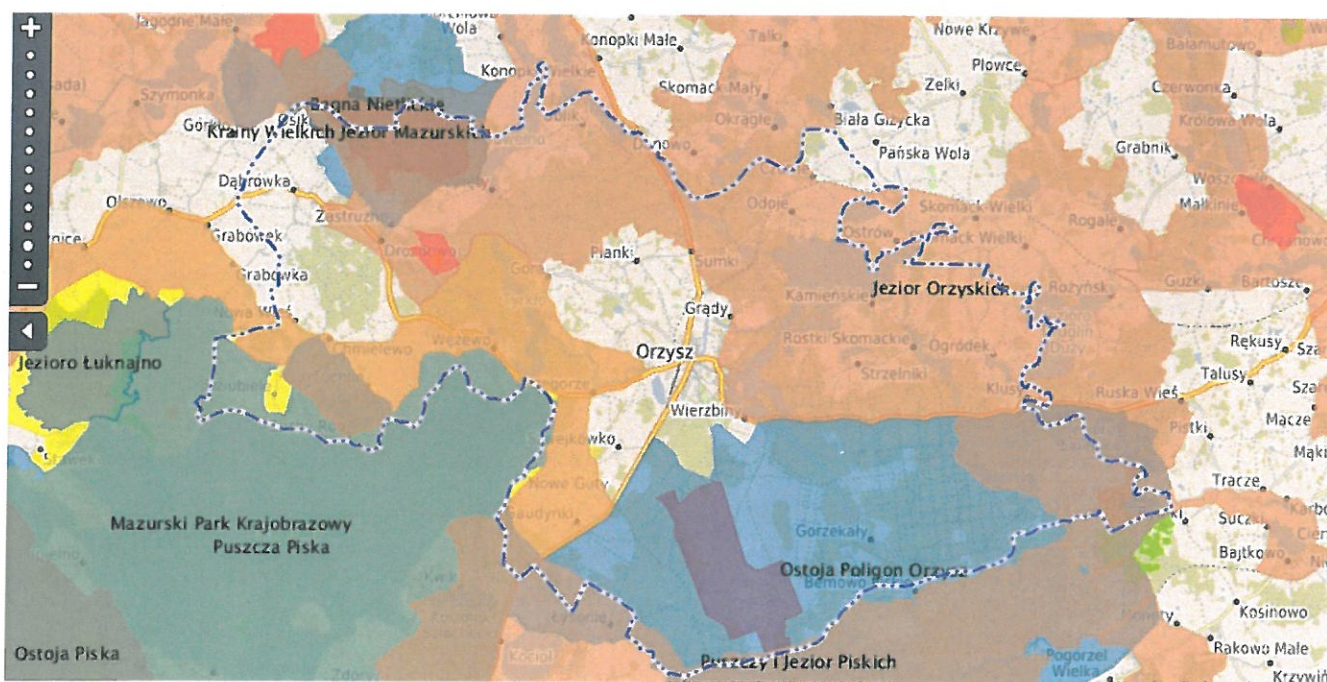
Gmina Orzysz jest w znacznym stopniu pokryta wieloma formami ochrony przyrody. Wśród nich znajdują się:

- rezerваты przyrody (3)
- park krajobrazowy (1)
- obszary chronionego krajobrazu (4)
- obszary Natura 2000 (5)
- użytki ekologiczne (3)
- pomniki przyrody (20)

W 2017 r. wykonano zabiegi pielęgnacyjne pomników przyrody znajdujących się na posesji parafii Matki Boskiej Szkaplerznej. Wykonanie zabiegów poprzedzono ekspertyzą dendrologiczną drzew, w której wskazano zabiegi, które powinny zostać wykonane.

W 2019 r. na podstawie uchwały Rady Miejskiej w Orzyszu usunięto drzewo gatunku kasztanowiec zwyczajny będące pomnikiem przyrody przy ul. Ogrodowej 12 (posesja ośrodka zdrowia) w Orzyszu. Podjęcie uchwały poprzedzono wykonaniem ekspertyzy dendrologicznej, która wykazała agonálny stan drzewa.

Na podstawie art. 44 ustawy z dnia 16 kwietnia 2004 r. o ochronie przyrody (t.j. Dz. U. z 2020 r. poz. 55) Rada Gminy może zarówno ustanawiać jak i znosić statut pomnika przyrody, użytku ekologicznego i zespołu przyrodniczo-krajobrazowego.



2. Rezerваты przyrody:

Jeziorko koło Drozdowa

Data uznania za rezerwat przyrody: 27.12.2000

Powierzchnia: 10,0 ha

Cel ochrony: zachowanie dobrze wykształconych zbiorowisk roślinności torfotwórczej z udziałem rzadkich i zagrożonych gatunków roślin tworzącej ciąg sukcesyjno-przestrzenny od otwartego lustra wody przez torfowisko niskie, przejściowe do wysokiego oraz stanowiska brzozy niskiej.

Nietlickie bagno

Data uznania: 14.06.2003

Powierzchnia [ha]: 1132,9, na terenie gminy 720,6 ha

Cel ochrony: zachowanie walorów przyrodniczych i krajobrazowych Nietlickiego Bagna z dominującą krajobrazowo roślinnością szuwarową, przylegających do niego lasów i obszarów nieleśnych z licznymi zabagnieniami oraz rzadkich i chronionych gatunków roślin i zwierząt.

Jezioro Zdedy

Data uznania: 14.06.2003

Powierzchnia: 181,6 ha

Cel ochrony: zachowanie miejsca zlotowiskowego żurawia (*Grus grus*) oraz walorów przyrodniczych Jeziora Zdedy z dominującą roślinnością szuwarową, przylegającymi do niego lasami i terenami nieleśnymi z licznymi zabagnieniami, a także rzadkich i chronionych gatunków roślin i zwierząt.



3. Park Krajobrazowy:

Mazurski Park Krajobrazowy

Data utworzenia: 05.12.1977

Powierzchnia: 53655,0 ha

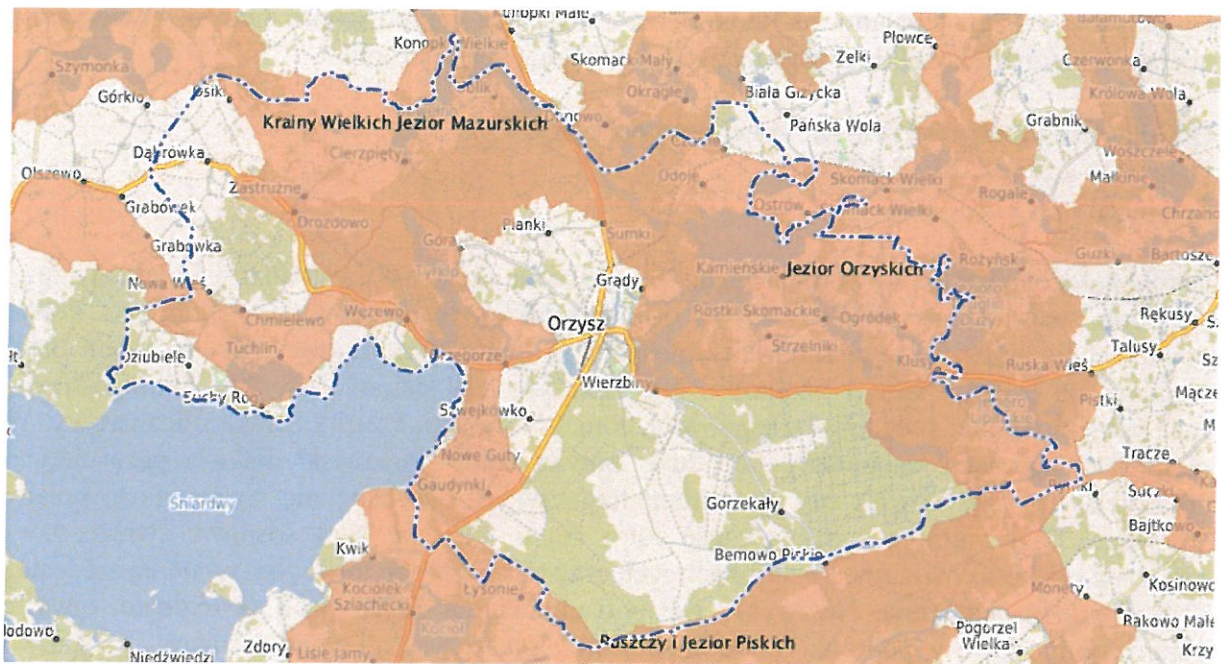
Cel ochrony: ochrona wybitnych wartości przyrodniczych, historycznych i kulturowych oraz walorów krajobrazowych w celu zachowania i popularyzacji tych wartości.

W Parku wprowadza się następujące zakazy:

- 1) realizacji przedsięwzięć mogących znacząco oddziaływać na środowisko w rozumieniu art. 51 ustawy z dnia 27 kwietnia 2001 roku - Prawo ochrony środowiska,
- 2) umyślnego zabijania dziko występujących zwierząt, niszczenia nor, legowisk, innych schronień i miejsc rozrodu oraz tarlisk i złożonej ikry, z wyjątkiem amatorskiego połowu ryb oraz wykonywania czynności w ramach racjonalnej gospodarki rolnej, leśnej rybackiej i łowieckiej,
- 3) likwidowania i niszczenia zadrzewień śródpolnych, przydrożnych i nadwodnych, jeżeli nie wynikają z potrzeby ochrony przeciwpowodziowej lub zapewnienia bezpieczeństwa ruchu drogowego lub wodnego lub budowy, odbudowy, utrzymania, remontów lub naprawy urządzeń wodnych,
- 4) pozyskiwania do celów gospodarczych skał, w tym torfu, oraz skamieniałości, w tym kopalnych szczątków roślin i zwierząt, a także minerałów i bursztynu,
- 5) wykonywania prac ziemnych trwale zniekształcających rzeźbę terenu, z wyjątkiem prac związanych z zabezpieczeniem przeciwsztorowym, przeciwpowodziowym lub przeciwoświsiskowym lub budową, odbudową, utrzymaniem, remontem lub naprawą urządzeń wodnych,
- 6) dokonywania zmian stosunków wodnych, jeżeli zmiany te nie służą ochronie przyrody lub racjonalnej gospodarce rolnej, leśnej, wodnej lub rybackiej,
- 7) budowania nowych obiektów budowlanych w pasie szerokości 100 m od linii brzegów rzek, jezior i innych zbiorników wodnych, z wyjątkiem obiektów służących turystyce wodnej, gospodarce wodnej lub rybackiej,
- 8) likwidowania, zasypywania i przekształcania zbiorników wodnych, starorzeczy oraz obszarów wodno-błotnych,
- 9) wylewania gnojowicy, z wyjątkiem nawożenia własnych gruntów rolnych,
- 10) prowadzenia chowu i hodowli zwierząt metodą bezściółkową,
- 11) utrzymywania otwartych rowów ściekowych i zbiorników ściekowych,
- 12) organizowania rajdów motorowych i samochodowych,
- 13) używania łodzi motorowych i innego sprzętu motorowego na otwartych zbiornikach wodnych.

ruchu drogowego lub wodnego lub budowy, odbudowy, utrzymania, remontów lub naprawy urządzeń wodnych;

- 4) wydobywania do celów gospodarczych skał, w tym torfu, oraz skamieniałości, w tym kopalnych szczątków roślin i zwierząt, a także minerałów i bursztynu;
- 5) wykonywania prac ziemnych trwale zniekształcających rzeźbę terenu, z wyjątkiem prac związanych z zabezpieczeniem przeciwpowodziowym lub przeciwsuwiskowym lub utrzymaniem, budową, odbudową, naprawą lub remontem urządzeń wodnych;
- 6) dokonywania zmian stosunków wodnych, jeżeli służą innym celom niż ochrona przyrody lub zrównoważone wykorzystanie użytków rolnych i leśnych oraz racjonalna gospodarka wodna lub rybicka;
- 7) likwidowania naturalnych zbiorników wodnych, starorzeczy i obszarów wodno-błotnych;
- 8) lokalizowania obiektów budowlanych w pasie szerokości 100 m od linii brzegów rzek, jezior i innych zbiorników wodnych, z wyjątkiem urządzeń wodnych oraz obiektów służących prowadzeniu racjonalnej gospodarki rolnej, leśnej lub rybackiej.



5. Obszary Natura 2000

Mazurskie Bagna (specjalny obszar ochrony)

Data wyznaczenia: 01.03.2011

Powierzchnia: 1569,3 ha

Ostoja Mazurskie Bagna składa się z trzech odrębnych obszarów położonych w stosunkowo niewielkiej od siebie odległości. W północno-zachodniej części ostoi znajduje się tzw. „zielone bagno” z żywymi torfowiskami wysokimi z roślinnością torfotwórczą oraz takimi gatunkami jak modrzewnica zwyczajna, żurawina błotna, rosiczka okrągłolistna czy welnianka pochwowata. Centralną część ostoi stanowi rezerwat przyrody „Nietlickie Bagno” z jednym z największych i najlepiej zachowanych torfowisk w regionie. Odnotowano tu takie gatunki roślin jak brzoza niska, goździk pyszny i pełnik europejski. Trzecia część Ostoi zajmuje jej południową część, która obejmuje swoim zasięgiem obszar rezerwatu przyrody „Jezioro koło Drozdowa” z ekosystemami różnych torfowisk. Występują tu głównie bezleśne trzęsawiska

(z turzycą nitkową i torfowcem Magellana) o dużym stopniu naturalności. Głównym celem ochrony obszaru jest utrzymanie powierzchni i składu gatunkowego dobrze zachowanych ekosystemów torfowisk przejściowych i wysokich.

Murawy na Poligonie Orzysz (specjalny obszar ochrony)

Data wyznaczenia: 25.04.2014

Powierzchnia: 1298,3 ha

Ostoja jest częścią czynnego poligonu wojskowego. Teren ostoi to lekko falista równina sandrowa z pagórkami morenowymi. Rozległe, otwarte przestrzenie porośnięte są dobrze wykształconymi ciepłolubnymi murawami napiaskowymi oraz wrzosowiskami. Niewielkie powierzchnie zajmują wydmy śródlądowe z murawami szczotlichowymi. W granicach ostoi znajduje się niewielkie jezioro eutroficzne. W centralnej części znajdują się podmokłe obniżenia porośnięte roślinnością torfowiskową oraz fragmenty lasu olsowego. Północna część obejmuje fragment boru sosnowego. Teren ostoi jest częścią obszaru zatwierdzonego jako ostoja ptasia, gdzie ochronie podlegają siedliska 11 gatunków wymienianych w Zał. I Dyrektywy Ptasiej. Ponadto na terenie ostoi Murawy na poligonie Orzysz stwierdzono obecność gatunków rzadkich, zagrożonych, podlegających ochronie.

Ostoja Poligon Orzysz (obszar specjalnej ochrony)

Data wyznaczenia: 13.10.2007

Powierzchnia: 21208,0 ha

Ostoja położona jest na Równinie Mazurskiej. Znaczna część ostoi wchodzi w skład czynnego poligonu wojskowego Orzysz. Teren ostoi to lekko falista równina sandrowa. Ponad powierzchnią piaszczystego sandru wyniesione są pagórki morenowe. Na obrzeżach ostoi znajduje się 6 jezior różnej wielkości. Największym jest jezioro Roś. Sieć hydrograficzną tworzą ciek wodne: święcek, Dziegałówka, Kanał Kozielski, Czarna Struga i licznery. W niektórych rejonach zachowały się duże powierzchnie torfowisk niskich porośniętych zbiorowiskami turzycowisk czy szuwarami trzcinowymi. Dość licznie występują tu polany śródleśne. Lasy zajmują znaczną część ostoi. Są to głównie bory sosnowe świeże, bory mieszane oraz bory wilgotne. W dolinach rzek oraz na obrzeżach torfowisk występują również olsy i brzezina bagienna. Niezwykle ważnym elementem Środowiska są rozległe, otwarte polany poligonowe z podmokłymi obniżeniami i piaszczystymi wyniesieniami, częściowo porośnięte samosiewami sosny, brzozy, osiki. Znaczną część polan porastają tylko trawy i ziołorośla.

Bagna Nietlickie (obszar specjalnej ochrony)

Data wyznaczenia: 05.11.2004

Powierzchnia: 1132,91 ha

Jest to torfowisko niskie (efekt osuszenia znajdującego się tu niegdyś jeziora Wąż) z systemem rowów melioracyjnych, otoczone lasami brzozowymi, bagiennymi olszynami, pasem szuwarów i łąk ekstensywnie użytkowanych (łąki kośne, pastwiska). Obszar pokryty jest przez turzycowiska, trzcinowiska oraz zarośla wierzbowe. Ostoja jest odwadniana przez rzekę Wężówkę. Ostoja ptasia o randze europejskiej. Występuje co najmniej 17 gatunków ptaków z Dyrektywy dot. ochrony dzikiego ptactwa, 7 gatunków z Polskiej Czerwonej Księgi. W okresie lęgowym obszar zasiedla co najmniej 1% populacji krajowej następujących gatunków ptaków: kropiatka, rybitwa czarna, zielonka; w stosunkowo wysokim zagęszczeniu występuje cietrzew

i wodniczka. Na jesiennym zlotowisku żurawie występują w ilości 2000-5000 osobników (powyżej 6% populacji szlaku wędrówkowego).

Puszcza Piska (obszar specjalnej ochrony)

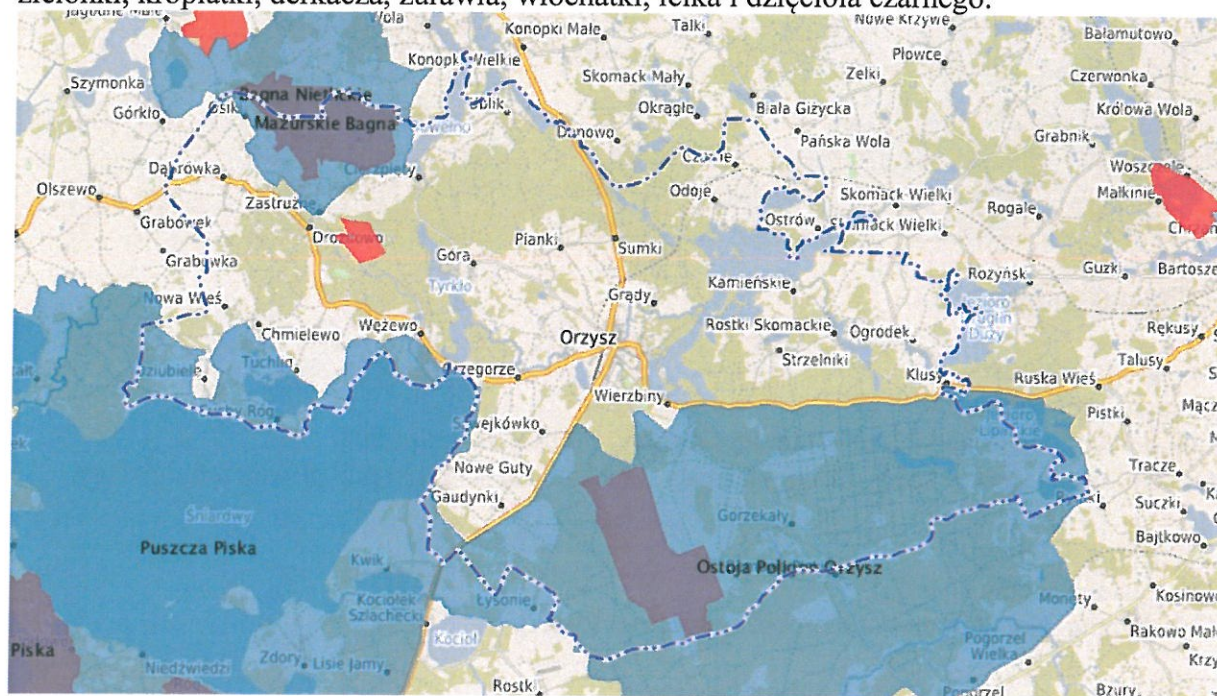
Obszar specjalnej ochrony ptaków

Data wyznaczenia: 05.11.2004

Powierzchnia: 172802,2 ha

OSOP Puszcza Piska jest ostoją ptasią o randze krajowej i europejskiej. Występują tu co najmniej 34 lęgowe gatunki ptaków z Załącznika I Dyrektywy Ptasiej oraz 12 gatunków z Polskiej Czerwonej Księgi Zwierząt. Puszcza Piska stanowi jedną z najważniejszych w skali kraju ostoi ptaków drapieżnych i sów. Gniazduje tu 5 rzadkich gatunków drapieżników: bielik, kania czarna, orlik krzykliwy oraz rybołów.

Do największych w skali kraju należą tu populacje lęgowe bąka, bociana białego, trzmielojada, zielonki, kropiatki, derkacza, żurawia, włochatki, lelka i dzięcioła czarnego.



6. Użytki ekologiczne

Ostoje Ptasie nad Jeziorem Zdey

Data ustanowienia: 03.12.2008

Powierzchnia: 199,1 ha

Cel ochrony: zachowanie naturalnych i zrenaturalizowanych oczek wodnych, bagien, torfowisk stanowiących miejsce występowania oraz ostoję lęgową licznych ptaków wodno-błotnych

Czapliniec Solidus

Data ustanowienia: 26.04.1993

Powierzchnia: 0,25 ha

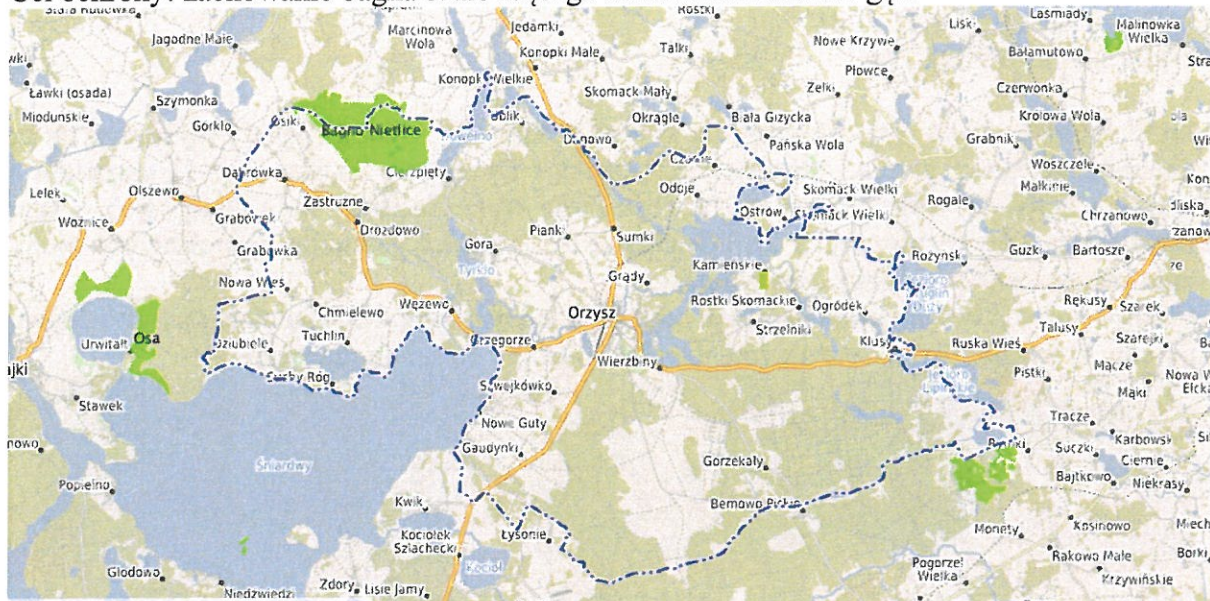
Cel ochrony: zachowanie stanowiska, będącego miejscem występowania i gniazdowania czapli siwej *Ardea cinerea*

Bagno Nietlice

Data ustanowienia: 15.01.1993

Powierzchnia: 512,5 ha

Cel ochrony: zachowanie bagna stanowiącego zlotowisko żurawi i gęsi



7. Pomniki przyrody

1) głaz narzutowy

Data ustanowienia: 29.12.1952

Lokalizacja: Gaudynek, Nadleśnictwo Drygały, 30m od drogi polnej

Opis pomnika: granit szary drobnoziarnisty, znaczna część głazu pod powierzchnią ziemi

2) grupa 3 dębów

Data ustanowienia: 12.02.1993

Lokalizacja: Nadleśnictwo Giżycko, Leśnictwo Pianki

3) grupa 8 drzew (4 dębów, 2 lip, 2 klonów)

Data ustanowienia: 01.01.1977

Lokalizacja: na terenie przykościelnym i parafii Matki Boskiej Szkaplerznej w Orzyszu

4) dąb szypułkowy

Data ustanowienia: 12.07.1996

Lokalizacja: Park Jordanowski w Orzyszu obok sceny

5) modrzew europejski

Data ustanowienia: 12.07.1996

Lokalizacja: przed klubem garnizonowym w Orzyszu

6) wiąz pospolity

Data ustanowienia: 14.10.2004

Lokalizacja: Nadleśnictwo Giżycko, Leśnictwo Rzańniki, oddz. 406 b

7) jesion pospolity

Data ustanowienia: 14.10.2004

Lokalizacja: Nadleśnictwo Giżycko, Leśnictwo Rząśniki, oddz. 408 b

8) świerk pospolity

Data ustanowienia: 14.10.2004

Lokalizacja: Nadleśnictwo Giżycko, Leśnictwo Pianki, oddz. 335 d

9) aleja 10 jarzębów

Data ustanowienia: 14.10.2004

Lokalizacja: Nadleśnictwo Giżycko, Leśnictwo Rząśniki, na granicy oddz. 324f i 324h

Opis pomnika: Aleja 10 jarzębów szwedzkich

10) dąb szypułkowy

Data ustanowienia: 14.10.2004

Lokalizacja: Nadleśnictwo Giżycko, Leśnictwo Góra, oddz. 308 c

11) grupa 6 drzew (6 lip)

Data ustanowienia: 14.10.2004

Lokalizacja: Nadleśnictwo Giżycko, Leśnictwo Pianki, oddz. 371 j

12) grupa 2 drzew

Data ustanowienia: 14.10.2004

Lokalizacja: Nadleśnictwo Giżycko, Leśnictwo Pianki, oddz. 304 f

13) grupa 6 drzew (6 jesionów)

Data ustanowienia: 14.10.2004

Lokalizacja: Nadleśnictwo Giżycko, Leśnictwo Pianki, oddz. 333 g, 367 b

14) aleja 40 lip

Data ustanowienia: 03.12.2008

Lokalizacja: na terenie poligonu wojskowego; Nadleśnictwo Drygały, Leśnictwo Lisuny, oddz. 141 k, 141 j, 211 a, 211 b

15) grupa 11 drzew (11 lip)

Data ustanowienia: 03.12.2008

Lokalizacja: na terenie poligonu wojskowego, drzewa rosną w kręgu przy dawnej osadzie leśnej w pobliżu jeziora Kępno; Nadleśnictwo Drygały, Leśnictwo Grądówka, oddz. 222 f

16) aleja 102 drzew

Data ustanowienia: 03.12.2008

Lokalizacja: w otoczeniu dawnej siedziby Nadleśnictwa Grądówka, na terenie poligonu wojskowego; Nadleśnictwo Drygały, Leśnictwo Grądówka, oddz. 287f, 331b, 332b, 333a, 333b, 333d

Opis pomnika: aleja 102 drzew, w terenie stwierdzono 41 dębów czerwonych, 20 dębów szypułkowych, 41 lip

17) sosna zwyczajna

Data ustanowienia: 03.12.2008

Lokalizacja: na terenie poligonu wojskowego; Nadleśnictwo Drygały, Leśnictwo Wierzbiny, oddz. 87

18) jałowiec pospolity

Data ustanowienia: 03.12.2008

Lokalizacja: na terenie poligonu wojskowego; Nadleśnictwo Drygały, Leśnictwo Oszczywilki, oddz. 364 g

19) dąb szypułkowy

Data ustanowienia: 29.06.2010

Lokalizacja: w pasie drogi powiatowej Nr 1696 N

20) lipa drobnolistna

Data ustanowienia: 12.02.1993

lokalizacja: dz. 19/2, obręb Tuchlin (posesja byłej szkoły)

NACZELNIK
Wydziału Inwestycji, Gospodarki Komunalnej,
Planowania i Ochrony Środowiska
K. Owczarek
mgr inż. Katarzyna Owczarek