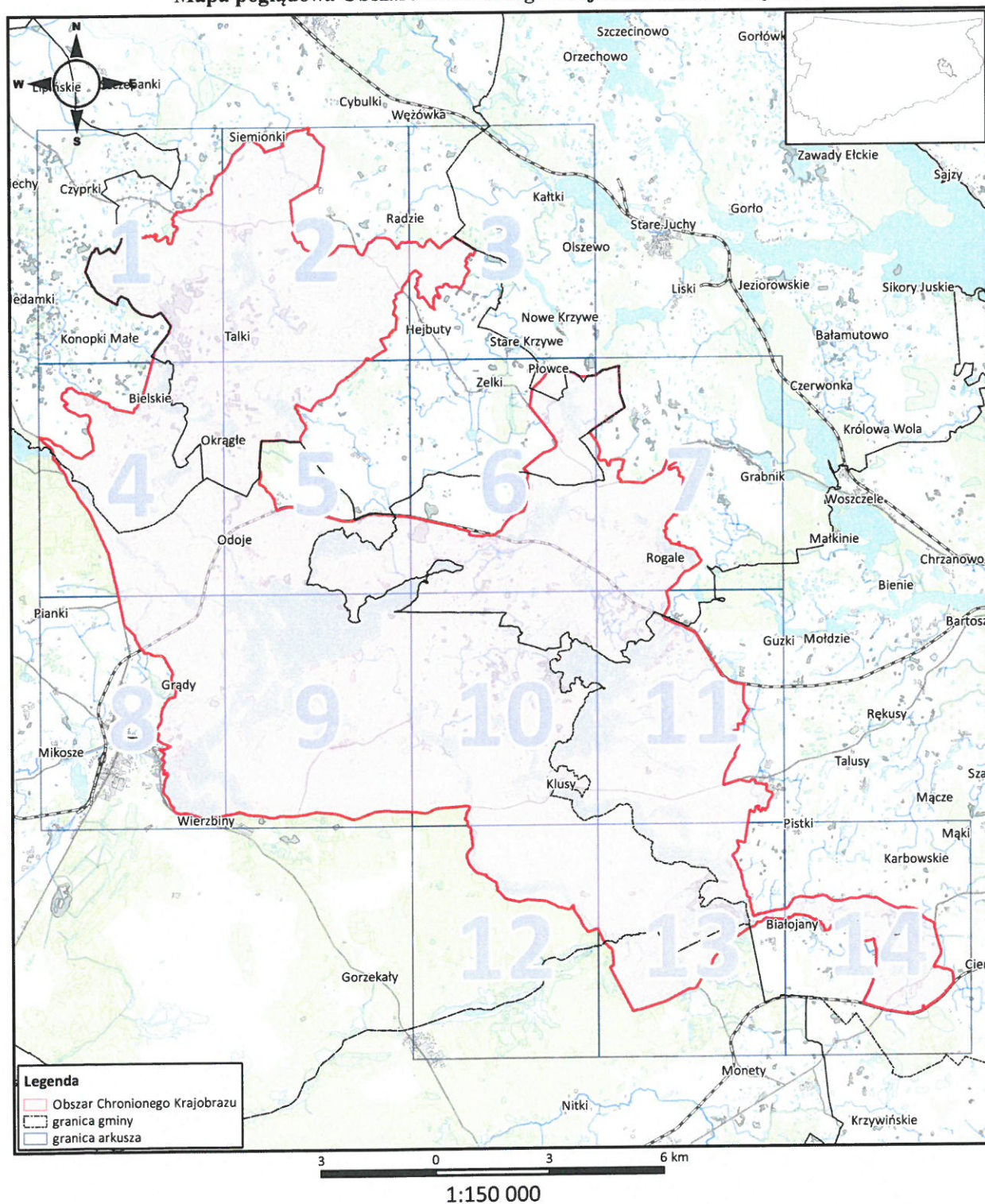
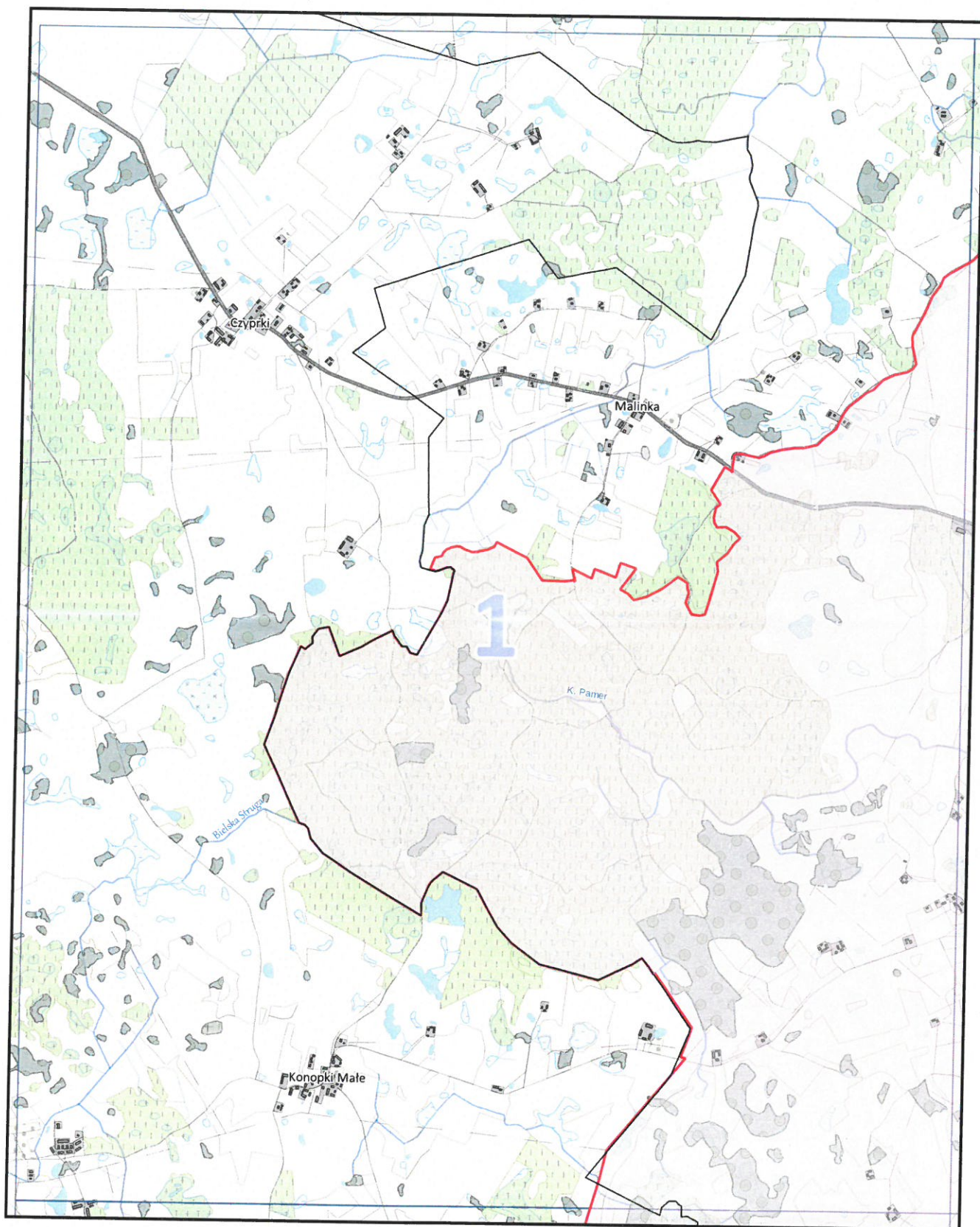
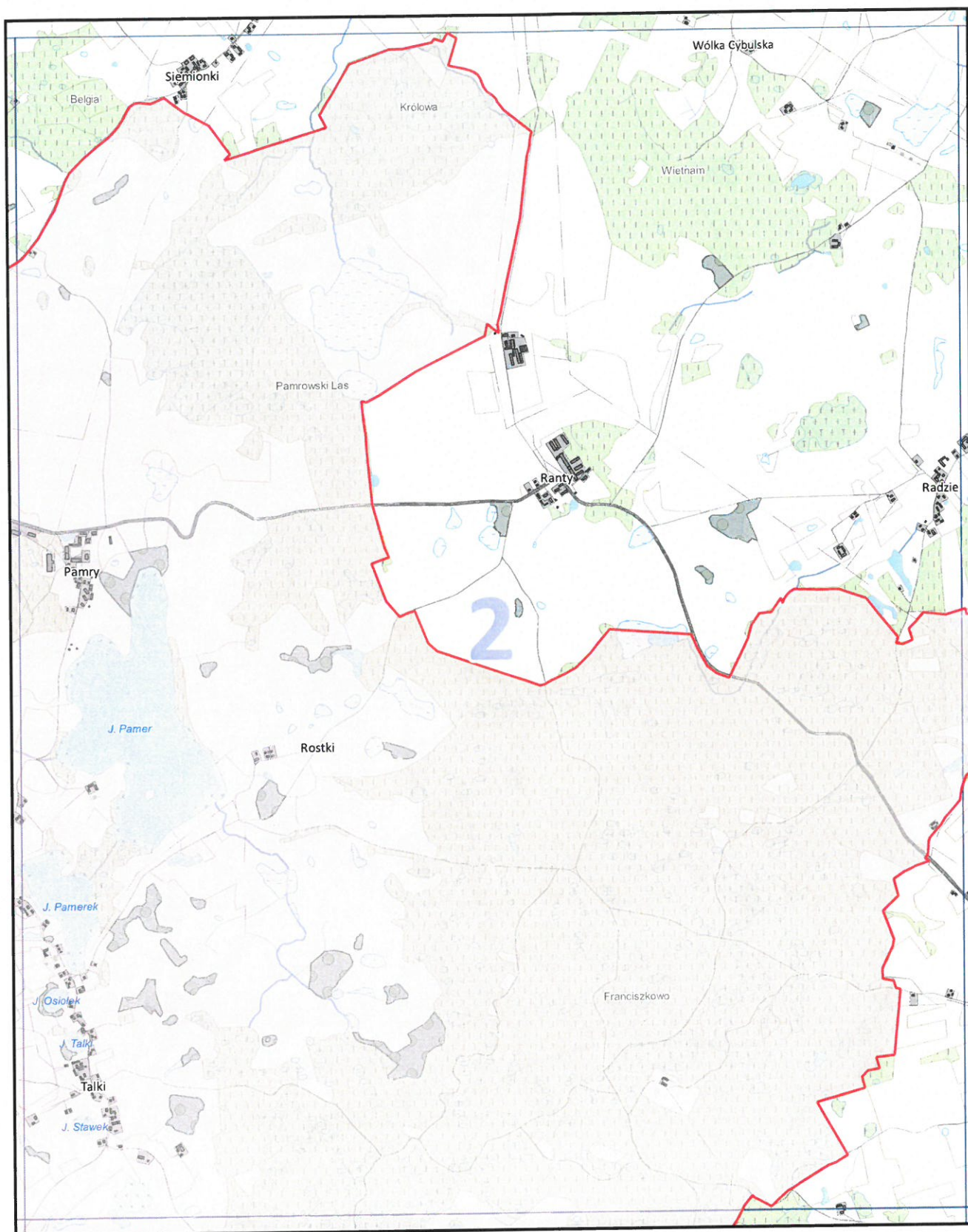
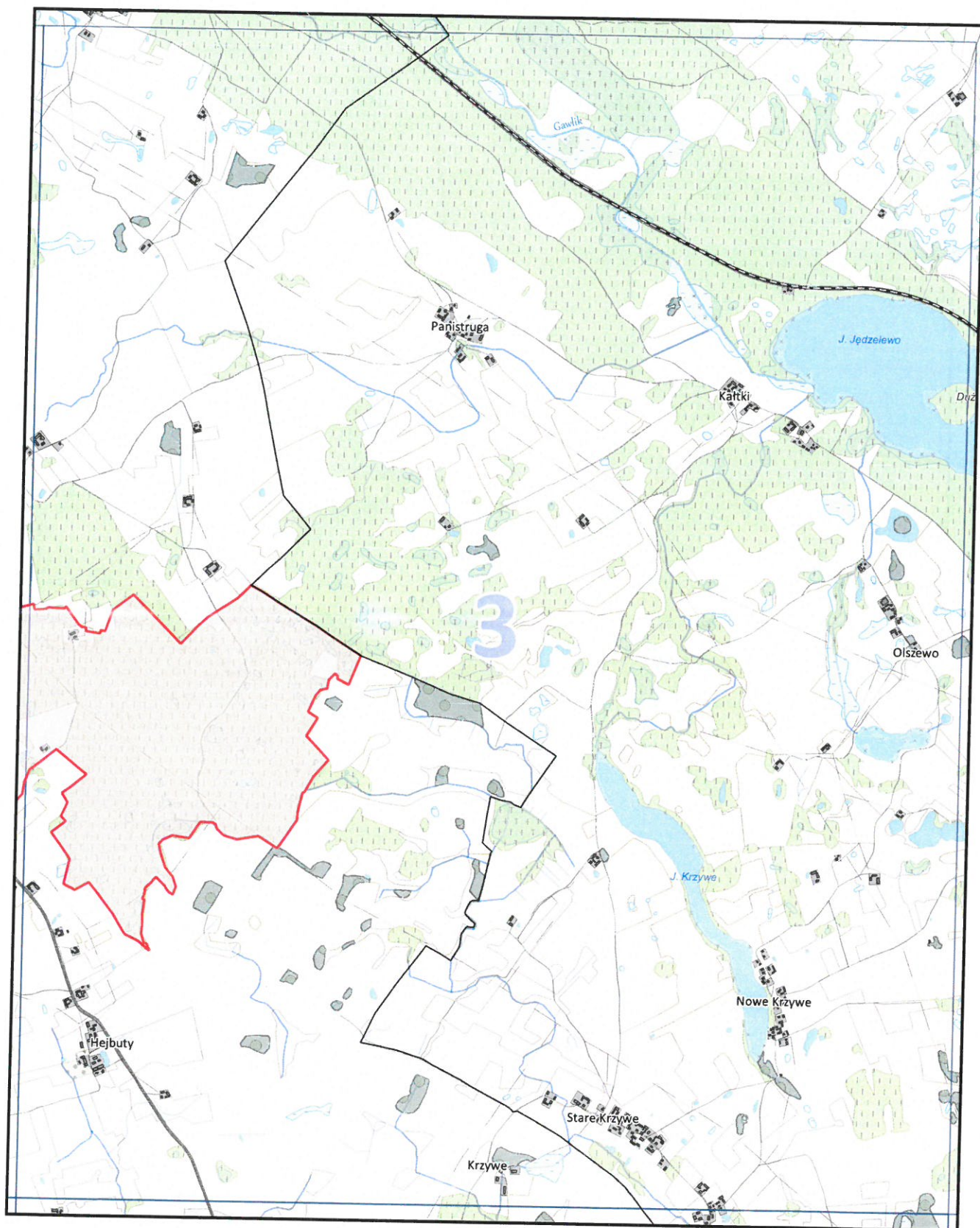


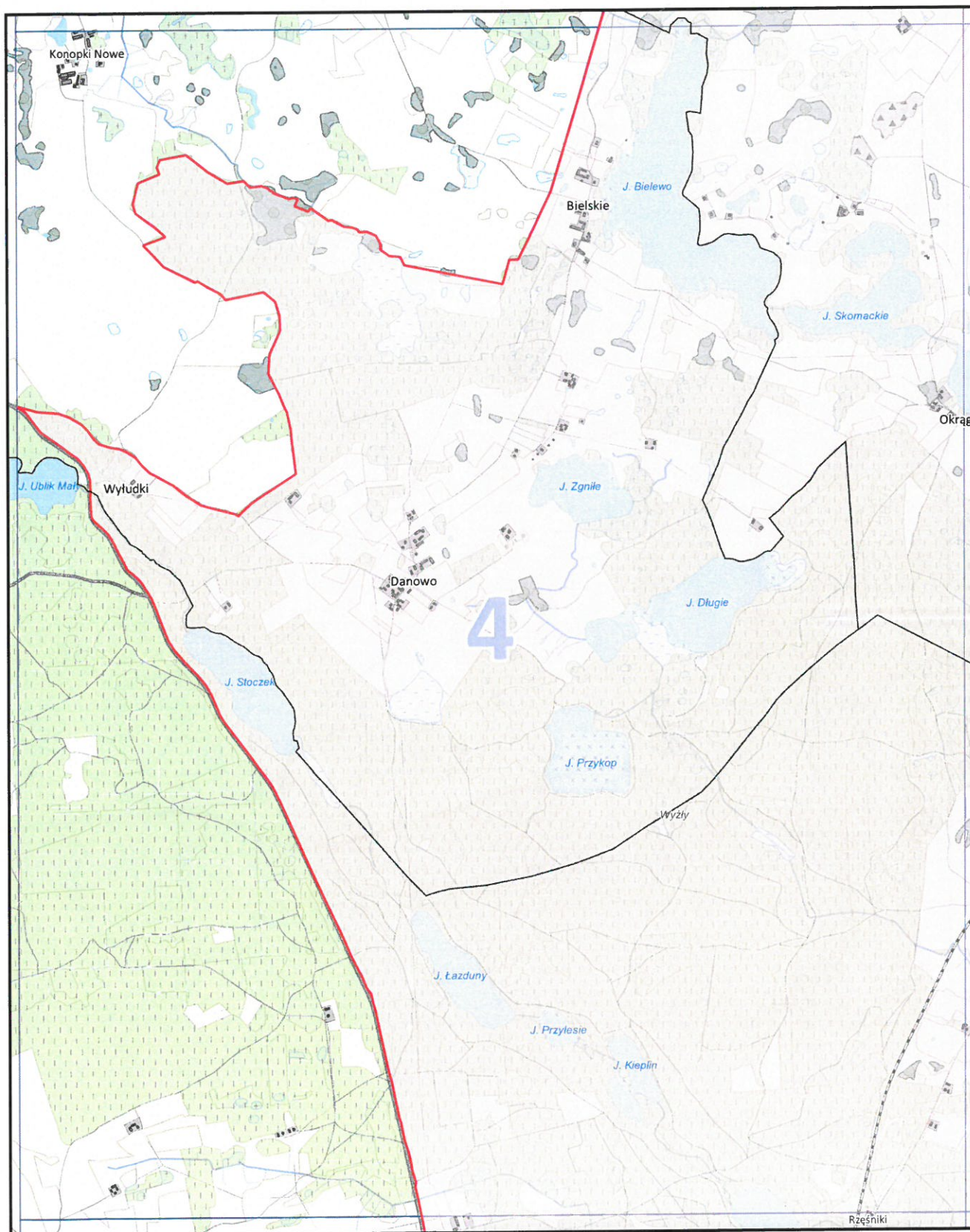
Mapa poglądowa Obszaru Chronionego Krajobrazu Jezior Orzyckich

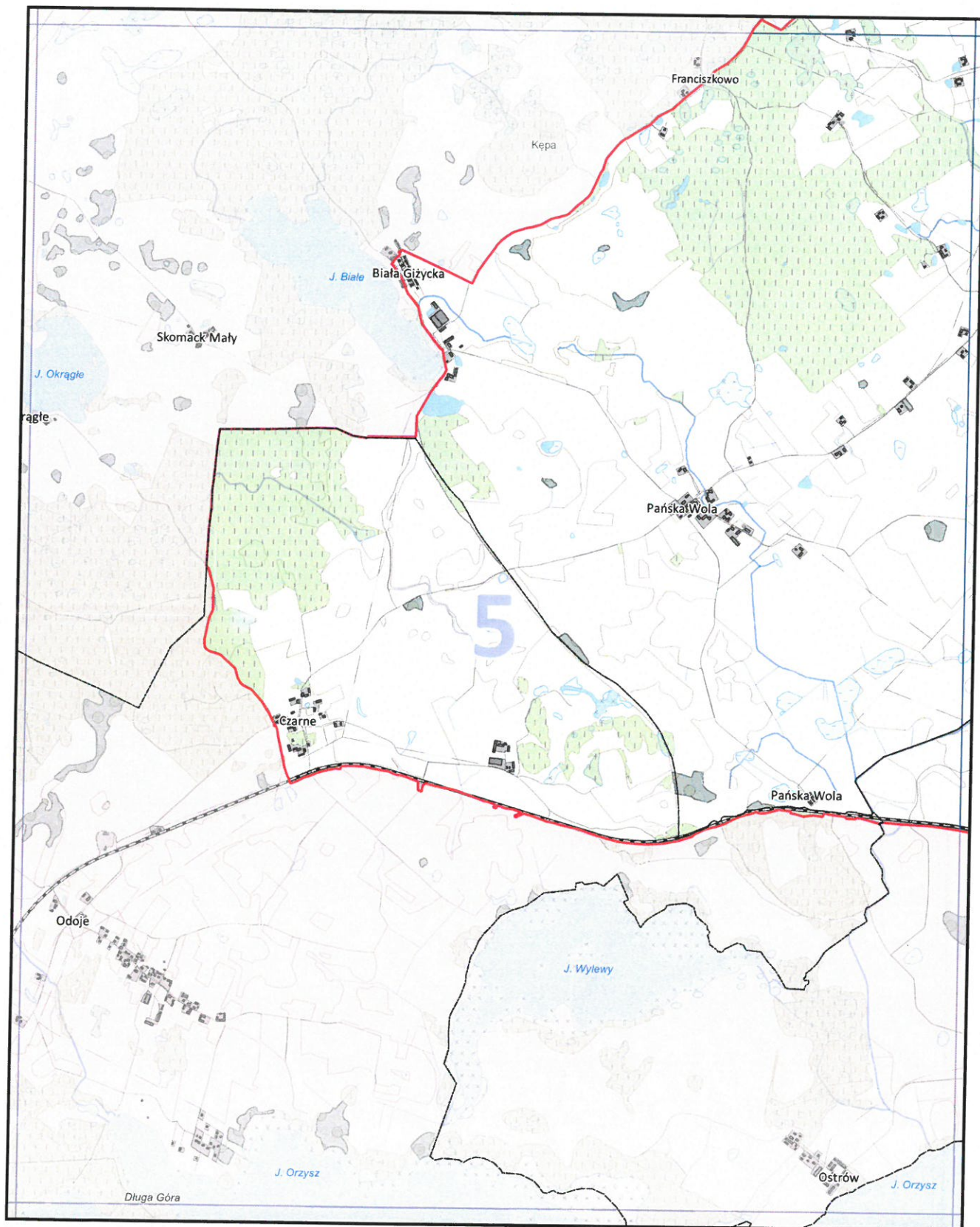


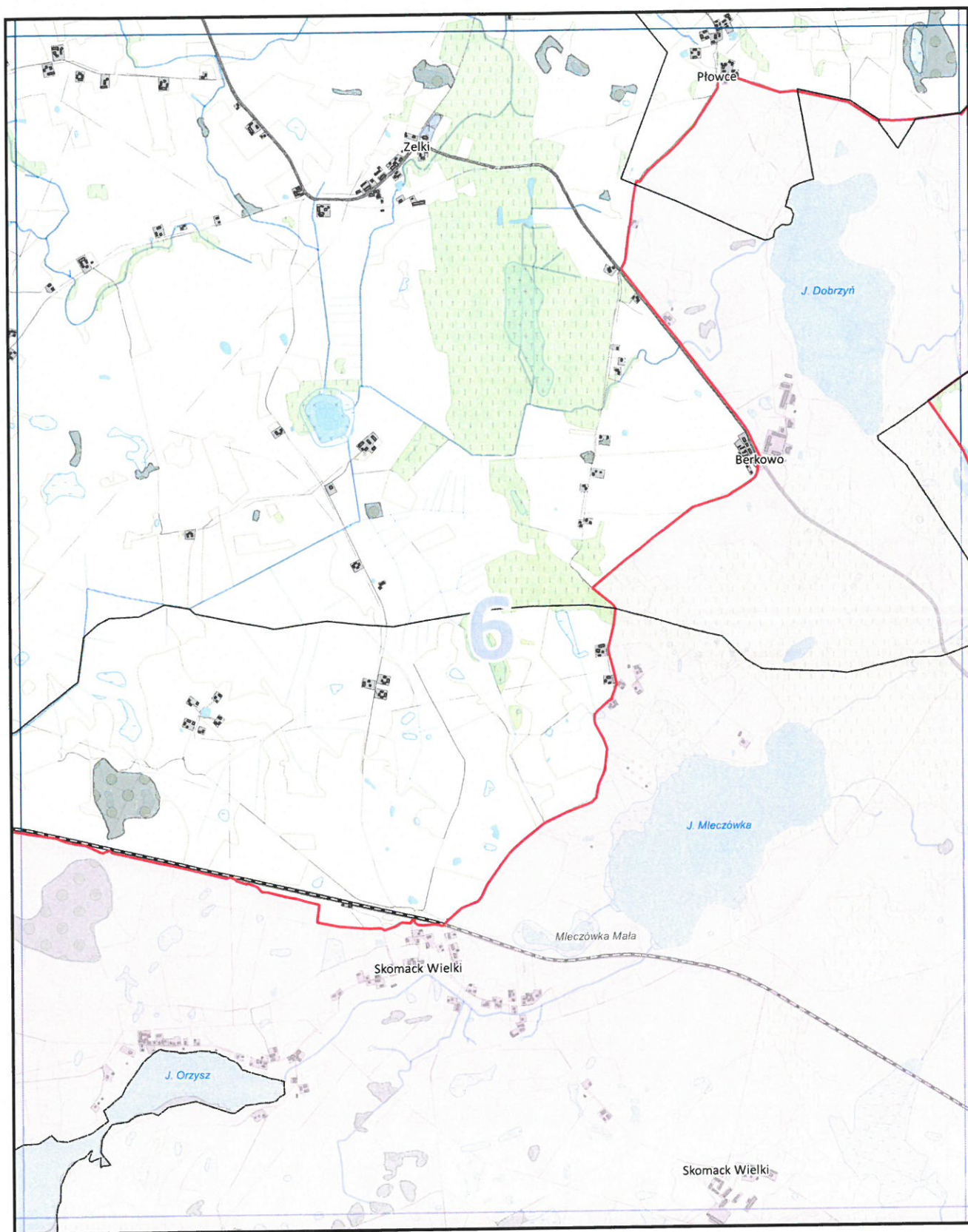


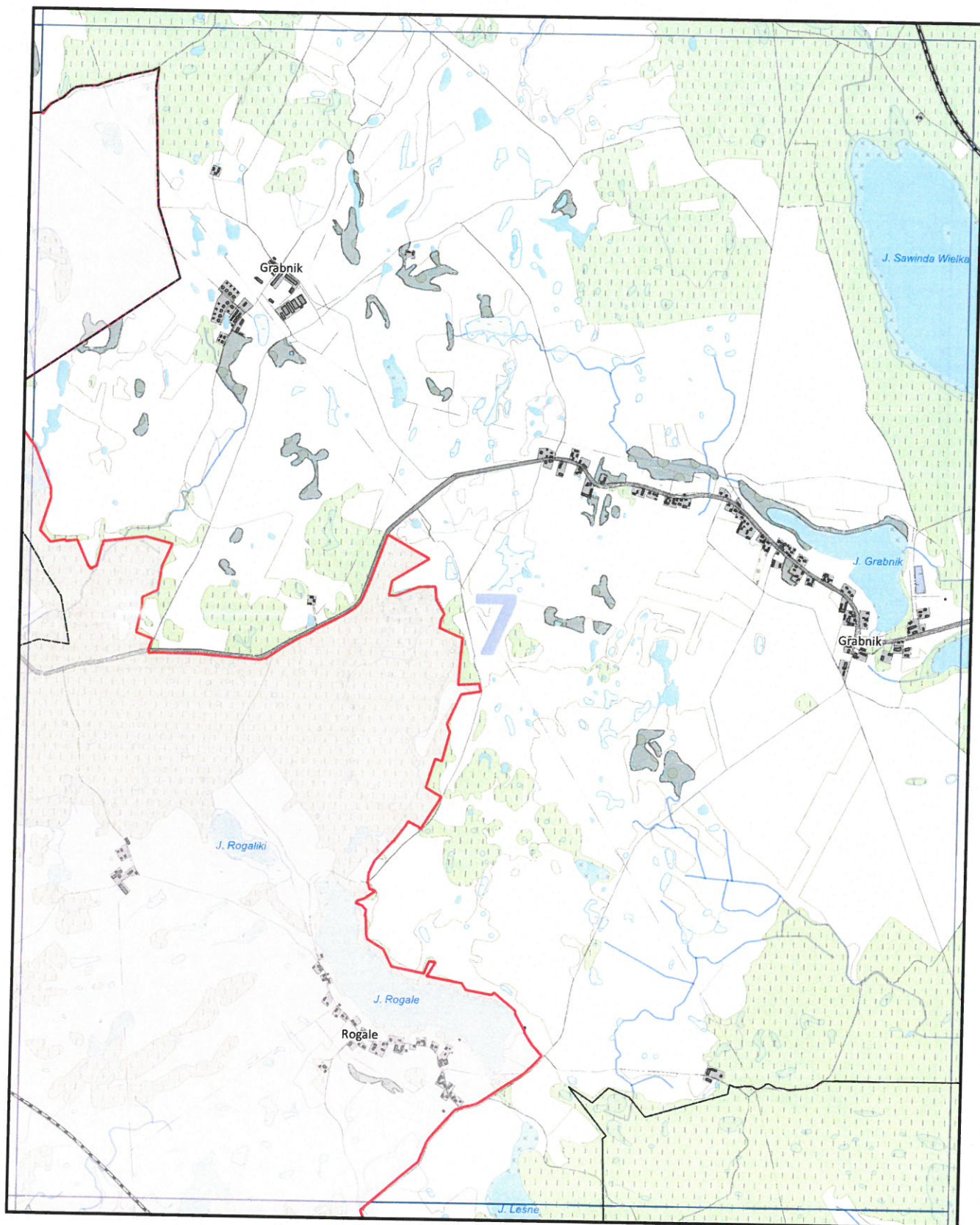


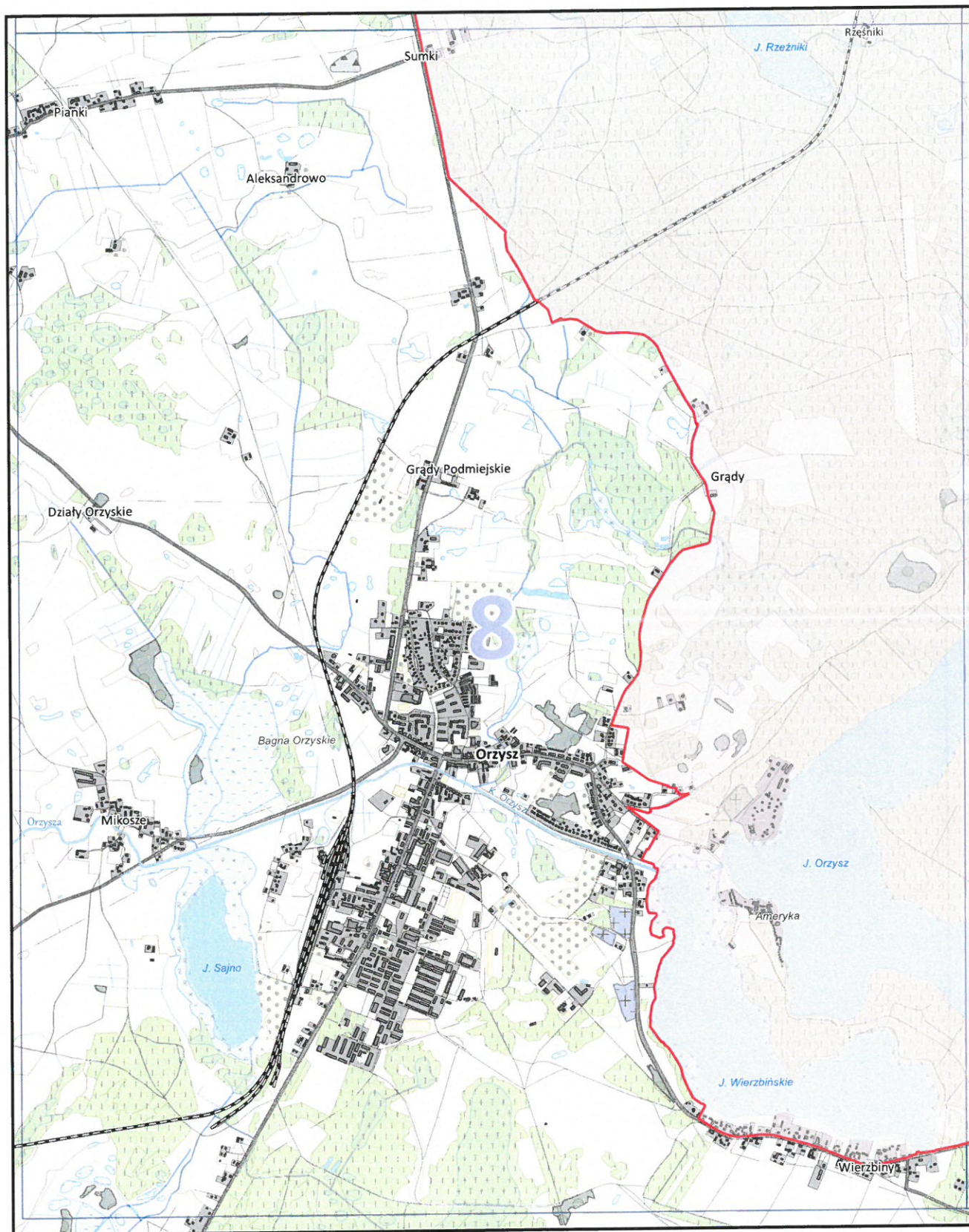


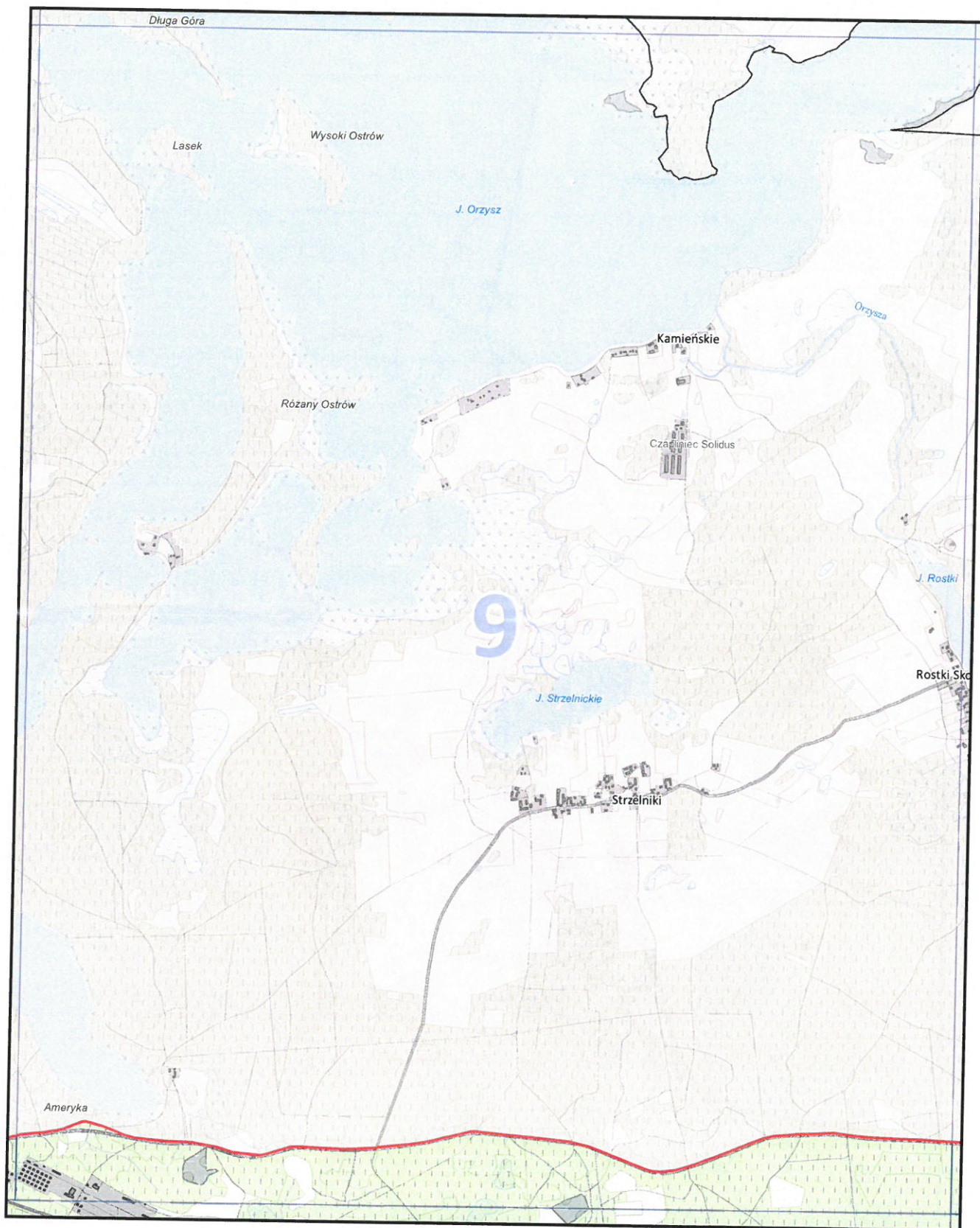


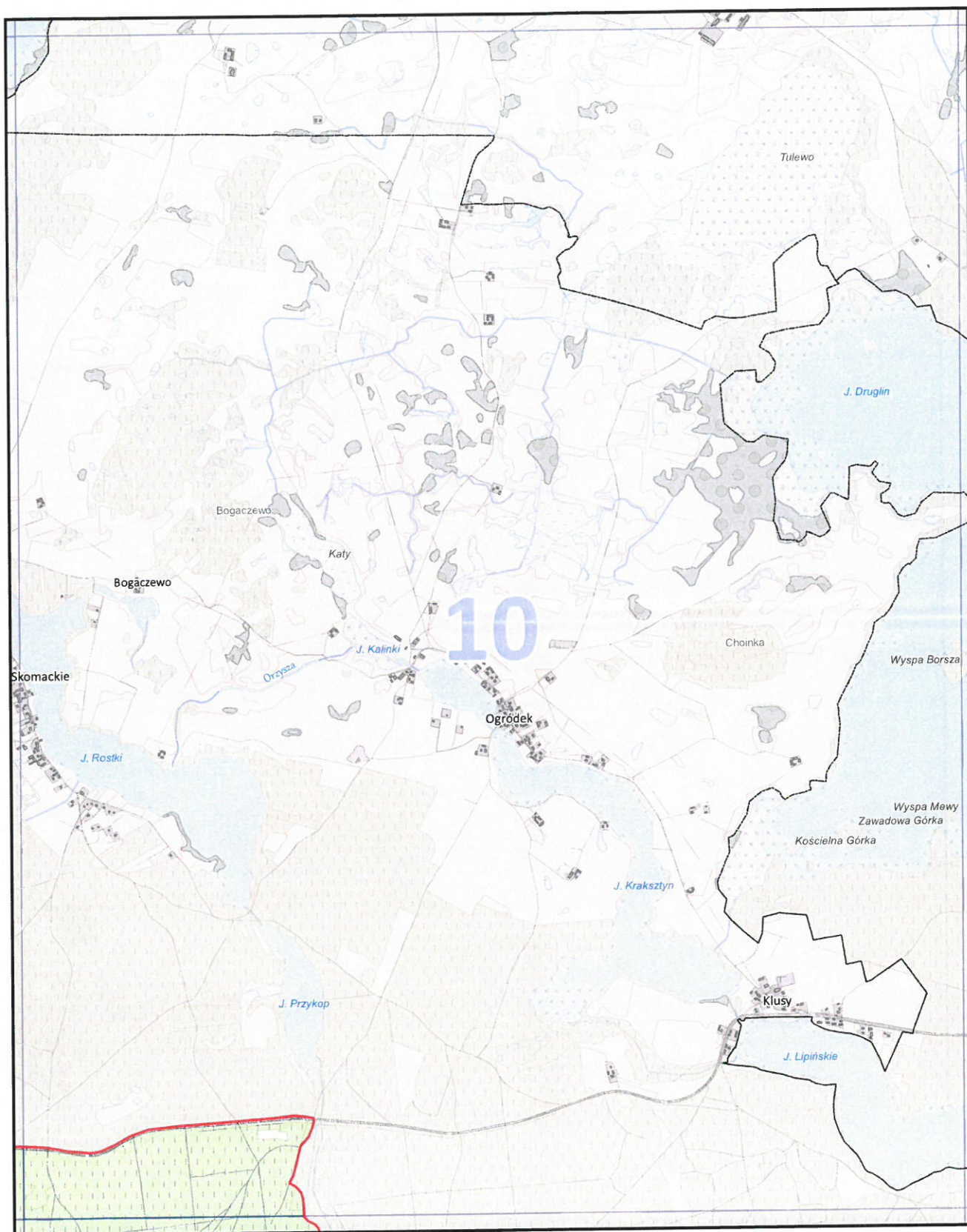


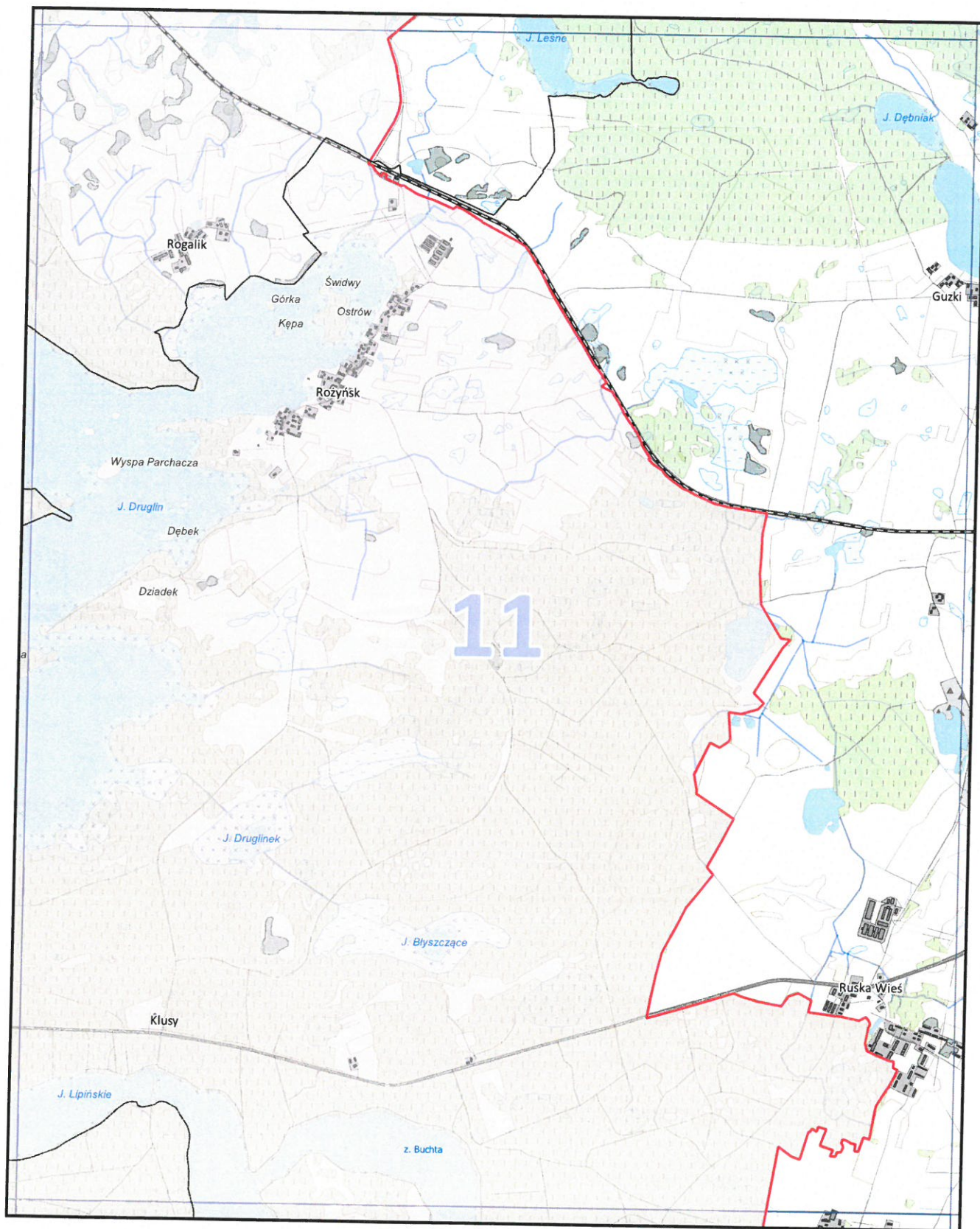


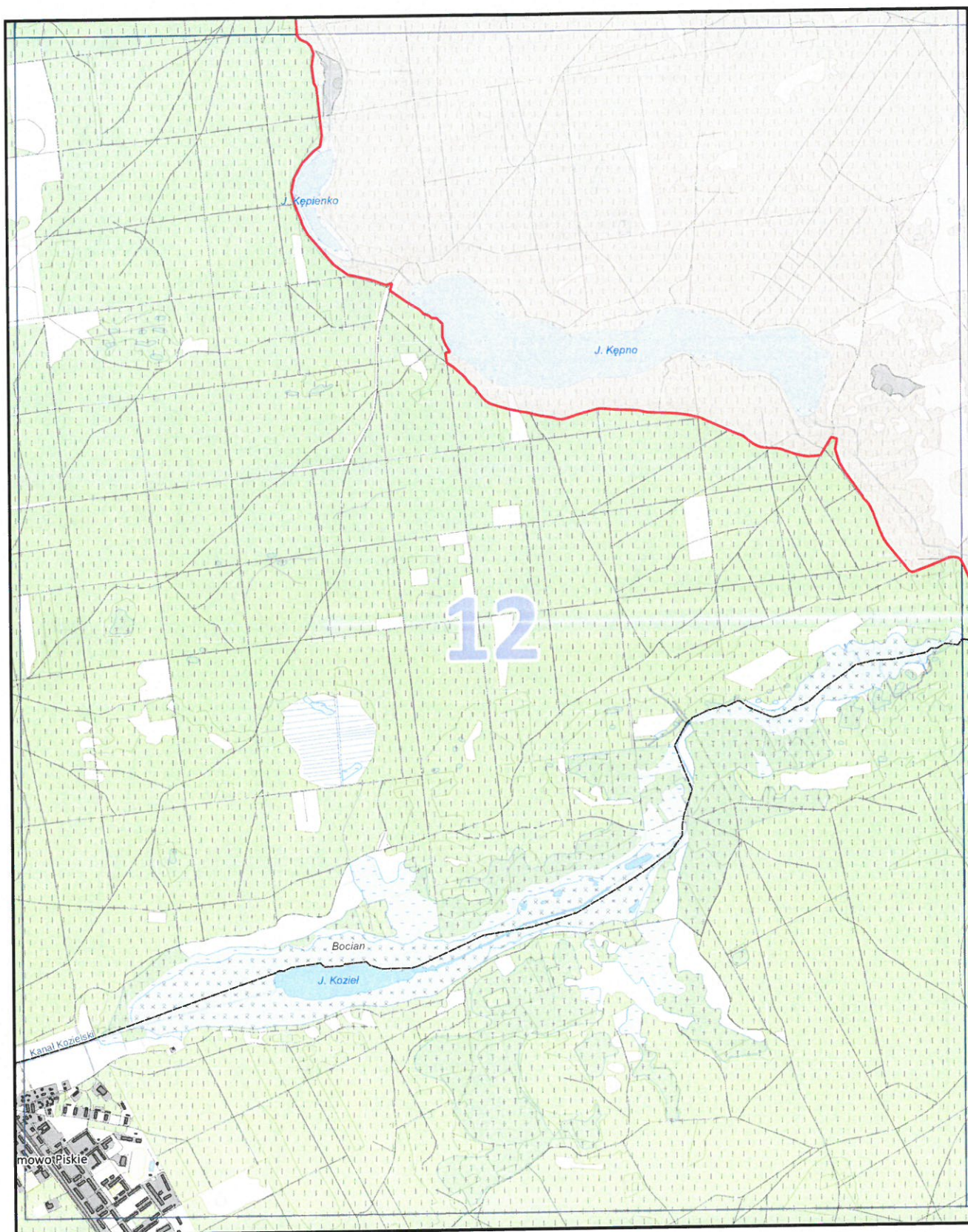


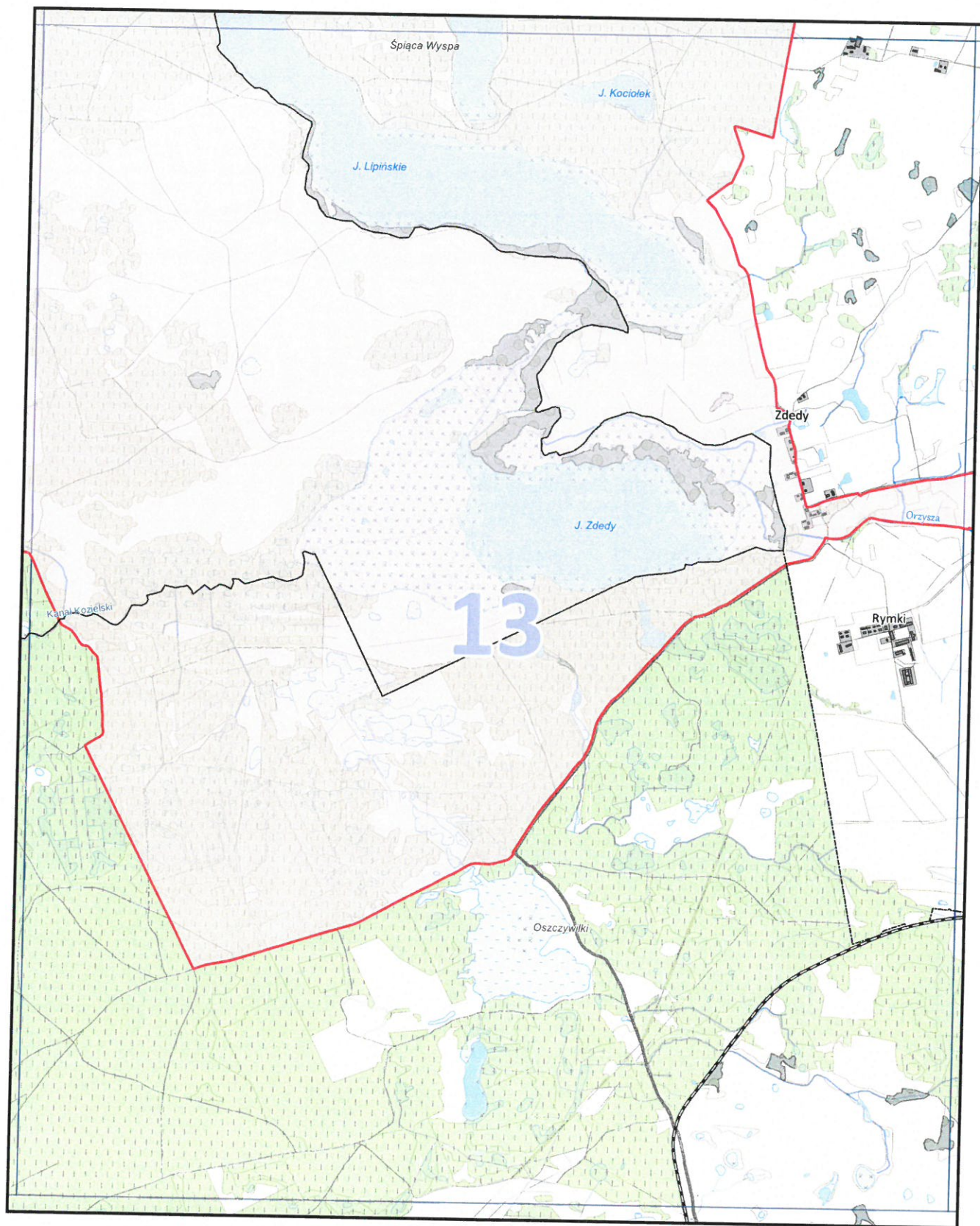


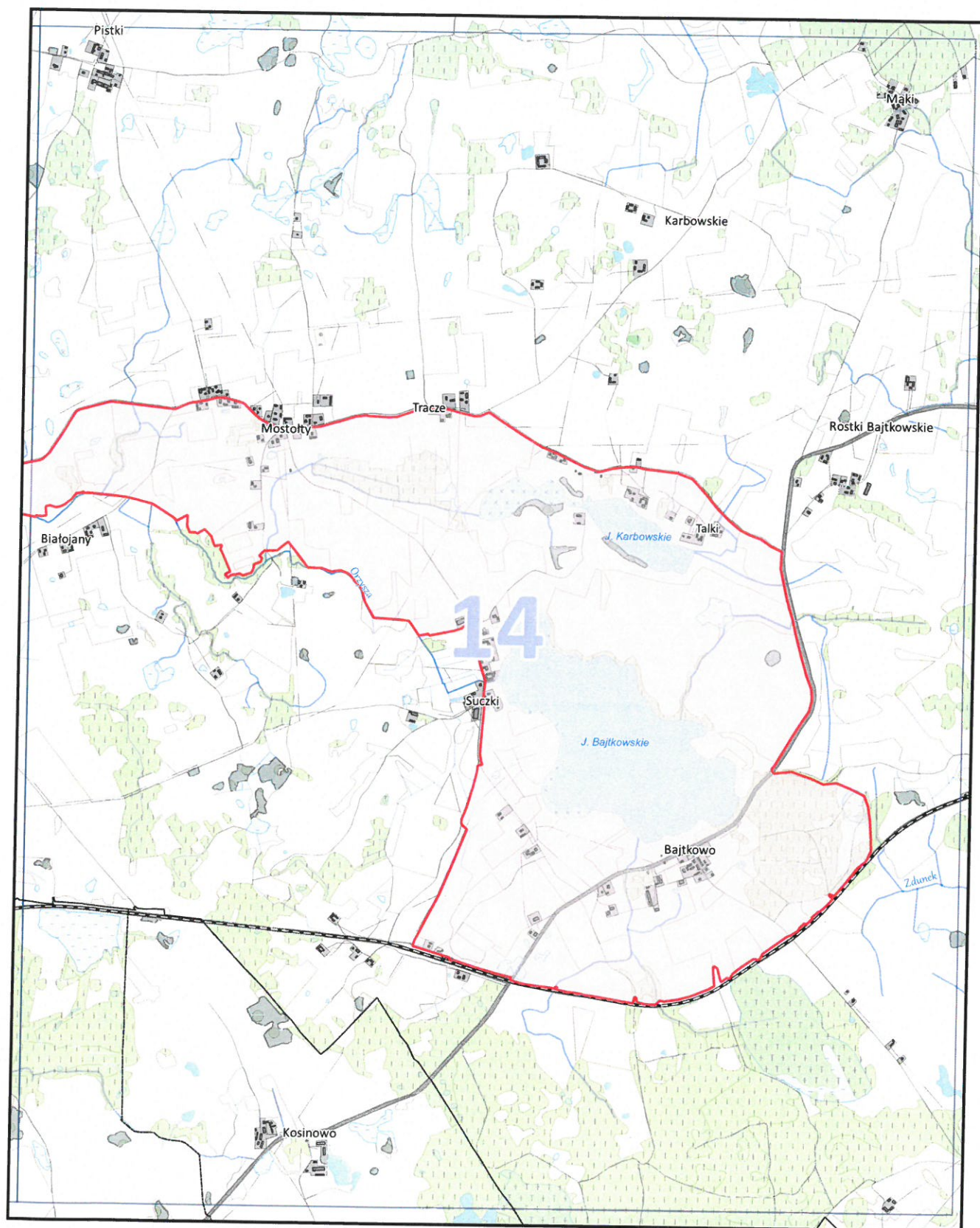












Uzasadnienie

Obszar Chronionego Krajobrazu Jezior Orzyskich położony jest we wschodniej części województwa warmińsko-mazurskiego, w powiecie giżyckim na terenie gmin: Miłki, Wydminy, w powiecie elckim na terenie gmin: Stare Juchy, Elk oraz w powiecie piskim na terenie gmin: Orzysz i Biała Piska. Północno-zachodnia część Obszaru mieści się w mezoregionie Krainy Wielkich Jezior Mazurskich, natomiast pozostała część znajduje się w mezoregionie Pojezierza Elckiego oraz Równiny Mazurskiej. Powierzchnia całkowita Obszaru wynosi 21 098,80 ha. Zasadniczym elementem przyrodniczym określającym krajobraz Obszaru, a tym samym jego turystyczny charakter, są jeziora. Występują tu jeziora: Pamer, Mlecówka, Wylewy, Wierzbińskie, Zdedy, Bajtkowskie, Lipińskie, Druglin oraz największe na tym terenie jezioro Orzysz o bardzo rozwiniętej linii brzegowej, z licznymi zatokami, cyplami oraz wyspami. Ponadto o uroku terenu objętego ochroną decydują rozległe kompleksy leśne, które zajmują ponad 40% jego powierzchni. Cennym przyrodniczo obiektem jest również rezerwat przyrody „Jezioro Zdedy”, który powstał w celu zachowania walorów krajobrazowych i przyrodniczych jeziora z dominującą roślinnością szuwarową, przylegającymi do niego lasami i terenami nieleśnymi z licznymi zabagnieniami, a także siedliskami rzadkich i chronionych gatunków roślin i zwierząt.

Zgodnie z art. 18 pkt 20 ustawy z dnia 5 czerwca 1998 r. *o samorządzie województwa* (Dz. U. z 2016 r. poz. 486, z późn. zm.) do wyłącznej właściwości Sejmiku Województwa należy podejmowanie uchwał w innych sprawach zastrzeżonych ustawami i statutem województwa do kompetencji Sejmiku Województwa. Na podstawie art. 23 ust. 2 ustawy z dnia 16 kwietnia 2004 r. *o ochronie przyrody* (Dz. U. z 2016 r. poz. 2134, z późn. zm.) Sejmik Województwa wyznacza obszar chronionego krajobrazu, określa jego nazwę, położenie, sprawującego nadzór, ustalenia dotyczące czynnej ochrony ekosystemów oraz zakazy właściwe dla danego obszaru chronionego krajobrazu lub jego części, wybrane spośród zakazów wymienionych w art. 24 ust. 1, wynikające z potrzeb jego ochrony.

Ze względu na zmianę przepisów ustawy *o ochronie przyrody* na skutek wejścia w życie ustawy z dnia 24 kwietnia 2015 r. *o zmianie niektórych ustaw w związku ze wzmocnieniem narzędzi ochrony krajobrazu* (Dz. U. z 2015 r. poz. 774, z późn. zm.) konieczne było dostosowanie do tych zmian zapisów Rozporządzenia Nr 152 Wojewody Warmińsko-Mazurskiego z dnia 13 listopada 2008 r. w sprawie *Obszaru Chronionego Krajobrazu Jezior Orzyskich* (Dz. Urz. Woj. Warm.-Maz. Nr 179, poz. 2637). Niniejszy projekt uchwały bazuje na treści wspomnianego Rozporządzenia aktualizując je o zapisy wynikające z obecnego brzmienia ustawy *o ochronie przyrody* (Dz. U. z 2016 r. poz. 2134, z późn. zm.). Załączony projekt Uchwały zawiera również dodatkowe zapisy stanowiące o nowych odstępstwach od zakazów umożliwiające m.in.: budowę nowych obiektów budowlanych w pasie szerokości 100 m od innych niż rzeki cieków naturalnych, budowę nowych obiektów budowlanych zgodnie z ustaleniami wynikającymi z decyzji o warunkach zabudowy, likwidację zadrzewień śródpolnych, przydrożnych i nadwodnych, na potrzeby wykonalności ustaleń ww. decyzji oraz usunięcie drzew lub krzewów w obrębie zadrzewienia, należących do gatunków obcych. Ponadto projekt utrzymuje dotychczasową możliwość uzupełnień zabudowy pod warunkiem wyznaczenia nieprzekraczalnej linii zabudowy od brzegów zgodnie z linią występującą na działkach przyległych.

Należy zaznaczyć, że dotychczasowy akt prawny dotyczący Obszaru Chronionego Krajobrazu Jezior Orzyskich przedstawia jego zasięg za pomocą opisu przebiegu granicy (Załącznik Nr 1) oraz topograficznej mapy sytuacyjnej (Załącznik Nr 2). Wspomniana mapa została opracowana w małej skali uniemożliwiającej szczegółową weryfikację granicy zarówno w terenie, jak i na mapach ewidencyjnych oraz zawiera nieaktualne na moment powoływania OChK i obecny oznaczenie granic gmin.

Dodatkowym utrudnieniem w ustaleniu zasięgu Obszaru są występujące między ww. załącznikami rozbieżności uniemożliwiające wskazanie w sposób jednoznaczny właściwej granicy a także użyte w opisach sformułowania budzące wątpliwości i odnoszące się do elementów zmiennych, których szczegółowa identyfikacja w terenie jest obecnie niemożliwa. Tak nieprecyzyjne określenie granicy Obszaru, wynikające m.in. z ograniczonego dostępu do odpowiednich narzędzi technicznych w okresie jego wyznaczania, w znacznym stopniu utrudnia zarządzanie tą formą ochrony przyrody.

Mając na uwadze powyższe trudności interpretacyjne uznano za konieczne wyznaczenie OChK zgodnie

z obowiązującymi standardami. W tym celu przyjęto, że na potrzeby doprecyzowania i jednoznacznego wyznaczenia zasięgu Obszaru jego granica będzie prowadzona w miarę możliwości wzdłuż granic działek lub użytków ewidencyjnych z uwzględnieniem aktualnych na dzień ich wyznaczania granic właściwych miejscowo gmin i oddziałów leśnych. W sytuacji, kiedy opis z Załącznika Nr 1 określa granicę OChK jako drogę lub tor kolejowy elementy te uznano za graniczne, nie uwzględniając ich powierzchni w Obszarze.

Po dokonaniu uszczegółowienia granicy Obszaru zmianie uległa jego powierzchnia, która według obecnych wyliczeń wynosi 21 098,80 ha. Różnica między powierzchnią wskazaną w Rozporządzeniu Nr 152 Wojewody Warmińsko-Mazurskiego z dnia 13 listopada 2008 r. w sprawie *Obszaru Chronionego Krajobrazu Jezior Orzyskich* (Dz. Urz. Woj. Warm.-Maz. Nr 179, poz. 2637), a powierzchnią obliczoną po ustaleniu dokładnego przebiegu granicy Obszaru wynika ze stopnia szczegółowości wyznaczenia granicy, ze zwiększenia dokładności wykonywanych pomiarów, a także z wymienionych powyżej korekt.

Treść uchwały, w tym załącznika graficznego, została opracowana w porozumieniu z przedstawicielami Regionalnej Dyrekcji Ochrony Środowiska w Olsztynie w sposób, który zapewni ochronę wyróżniających się krajobrazów o zróżnicowanych ekosystemach oraz zrównoważony rozwój województwa.

Projekt uchwały Sejmiku Województwa Warmińsko-Mazurskiego zgodnie z art. 23 ust. 3 ustawy z dnia 16 kwietnia 2004 r. *o ochronie przyrody* (Dz. U. z 2016 r. poz. 2134, z późn. zm.) wymaga uzgodnienia z Regionalnym Dyrektorem Ochrony Środowiska w Olsztynie oraz z właściwymi miejscowo radami gmin.