

PROJEKT

**Uchwała nr..... /17
Rady Miejskiej w Orzyszu
z dnia2017 r.**

w sprawie zatwierdzenia Planu Odnowy Miejscowości Rostki Skomackie na lata 2017-2027

Na podstawie art. 18 ust. 2 pkt 6 ustawy o samorządzie gminnym (tekst jedn.: Dz. U. 2016 poz. 446), oraz art. 3 ust. 1 pkt 7 ustawy z dnia 20 lutego 2015 r. o wspieraniu rozwoju obszarów wiejskich z udziałem środków Europejskiego Funduszu Rolnego na rzecz Rozwoju Obszarów Wiejskich w ramach Programu Rozwoju Obszarów Wiejskich na lata 2014-2020 (tekst jedn.: Dz. U. z 2017 r. poz. 562), Rada Miejska w Orzyszu uchwala, co następuje:

§1

Zatwierdza się Plan Odnowy Miejscowości Rostki Skomackie na lata 2017-2027 w brzmieniu stanowiącym załącznik do uchwały

§2

Wykonanie uchwały powierza się Burmistrzowi Orzysza.

§3

Uchwała wchodzi w życie z dniem podjęcia.

KANCELARIA PRAWNA Marcin Adamczyk,
Jerzy Jankowski i Partnerzy s.c.
Sprawdzono pod względem formalno-prawnym

Podpis data 18.08.2017

Uzasadnienie

Plan Odnowy Miejscowości stanowi sformalizowanie kierunków dążeń mieszkańców sołectwa do poprawy jakości i warunków życia. Stanowi również wyraz planowania działań małej społeczności wiejskiej, gdzie priorytetem jest integralność wsi, jako jednostki osadniczej i harmonizacja podstawowych funkcji wsi: mieszkalnej, produkcyjnej i usługowej oraz wypoczynkowo-rekreacyjnej.

Niniejszy Plan Odnowy Miejscowości stanowić będzie podstawę ubiegania się o wsparcie finansowe z dostępnych źródeł pomocowych. Dokument ten jest także swego rodzaju strategią rozwoju miejscowości.

Złożenie kompletnego wniosku o dofinansowanie przedsięwzięć określonych w planie stanowiącym załącznik do projektu uchwały, wymaga zatwierdzenia Planu Odnowy Miejscowości przez Radę Miejską. Uchwała będzie stanowić jeden z niezbędnych załączników do wniosków aplikacyjnych, jak również pozwoli lokalnej społeczności uzyskać aprobatę i motywację do dalszego działania w celu rozwoju ich miejscowości.

Biorąc pod uwagę powyższe podjęcie niniejszej uchwały uważa się za zasadne.

PODINSPEKTOR

Ewa Magda Stankiewicz

Uchwała nr *I*/2017

Zebrań Wiejskiego Sołectwa Rostki Skomackie
z dnia *08.09.2017*

w sprawie przyjęcia Planu Odnowy Miejscowości Rostki Skomackie
na lata 2017-2027

Na podstawie §4 oraz §14 Statutu Sołectwa Rostki Skomackie będącego załącznikiem nr 19 do Uchwały Nr XVIII/130/12 Rady Miejskiej w Orzyszu z dnia 25 stycznia 2012 roku, w sprawie uchwalenia Statutu Sołectwa, ustala się, co następuje:

§1

Przyjmuje się „Plan Odnowy Miejscowości Rostki Skomackie na lata 2017-2027”, stanowiący załącznik nr 1 do niniejszej uchwały

§2

„Plan Odnowy Miejscowości Rostki Skomackie na lata 2017-2027”, zostanie przedłożony do zatwierdzenia przez Radę Gminy Orzysz

§3

Wykonanie uchwały powierza się Sołtysowi Wsi Rostki Skomackie

§4

Uchwała wchodzi w życie z dniem podjęcia.

SOŁTYS
Sołectwa Rostki Skomackie
08.09.2017
Dariusz Brzezicki

Załącznik nr
.....
do uchwały
NR
Rady Miejskiej w Orzyszu

PLAN ODNOWY MIEJSCOWOŚCI ROSTKI SKOMACKIE

na lata 2017–2027

Orzysz, lipiec 2017

Spis treści

Wstęp	s.2
1. Charakterystyka sołectwa Rostki Skomackie	s.4
1.1 Położenie i środowisko przyrodnicze	s.6
1.2 Historia miejscowości	s.6
1.3 Zabytki	s.8
2. Analiza zasobów	s.9
3. Diagnoza możliwości rozwoju sołectwa Rostki Skomackie	s.13
3.1 Analiza SWOT	s.13
4. Planowane kierunki rozwoju	s.15
4.1 Wizja rozwoju wsi	s.15
4.2 Cele strategiczne i działania	s.16
4.3 Szacunkowy koszt i harmonogram planowanych przedsięwzięć	s.17
5. System wdrażania i monitoringu	s.20
6. Public Relations Planu Odnowy Miejscowości Rostki Skomackie	s.21
Podsumowanie	s.22

Wstęp

Konieczność opracowania Planu Odnowy Miejscowości w sposób formalny wynika z wytycznych Programu Rozwoju Obszarów Wiejskich, a w szczególności wytycznych Osi 3 PROW – Działanie Odnowa i Rozwój Wsi. Oś 3 zakłada między innymi wspieranie działań mających wpływać na poprawę jakości życia na obszarach wiejskich poprzez zaspokojenie potrzeb społecznych i kulturalnych mieszkańców wsi.

Warunkiem uzyskania wsparcia ze środków unijnych jest stworzenie Planu Odnowy Miejscowości, który jest zgodny z Strategią Rozwoju Gminy Orzysz na lata 2015-2025 oraz innymi dokumentami strategicznymi o charakterze lokalnym, regionalnym, krajowym. Dlatego też Plan Odnowy Miejscowości Rostki Skomackie wpisuje się w Strategię Rozwoju Gminy Orzysz na lata 2015-2025, Strategię Rozwoju Województwa Warmińsko-Mazurskiego, Strategię Rozwoju Kraju oraz Strategię Rozwoju Obszarów Wiejskich i Rolnictwa na lata 2014 –2020.

Plan Odnowy Miejscowości jest jednym z elementów wpływających na rozwój, odnowę wsi oraz poprawę warunków pracy i życia mieszkańców. Opracowanie i uchwalenie takiego dokumentu stanowi niezbędny warunek przy ubieganiu się o środki finansowe w ramach Programu Rozwoju Obszarów Wiejskich na lata 2014 – 2020 Działanie Odnowa i Rozwój Wsi. Plan Odnowy Miejscowości Rostki Skomackie jest dokumentem o charakterze planowania strategicznego i ma na celu stworzenie szczegółowej koncepcji i wizji rozwoju miejscowości. Odnowa i rozwój wsi jest wypadkową wielu działań, wśród których pierwsze miejsce zajmuje aktywność, zaangażowanie i solidarna postawa mieszkańców, dlatego też w przygotowaniu dokumentu od samego początku uczestniczyli aktywnie mieszkańcy Rostek Skomackich. Plan Odnowy Miejscowości zawiera działania długofalowe, określone w horyzoncie czasowym na lata 2017 –2027. Określa generalny kierunek rozwoju oraz przedstawia metody i narzędzia jego wdrażania. Ponadto umożliwia planowe realizowanie działań ukierunkowanych na tworzenie jak najkorzystniejszych warunków rozwoju wsi i życia mieszkańców.

Sporządzenie planu rozwoju wsi to nie lada wyzwanie. Warto to wyzwanie podjąć, by rozważyć różnorodne inicjatywy mieszkańców i dobrze wykorzystać fundusz sołecki. Zgłoszona inicjatywa powinna odnosić się do konkretnej potrzeby. Ważne jest też uzasadnienie, w jaki sposób realizacja zadania poprawi warunki życia mieszkańców lub przyczyni się do rozwoju wsi i gminy.

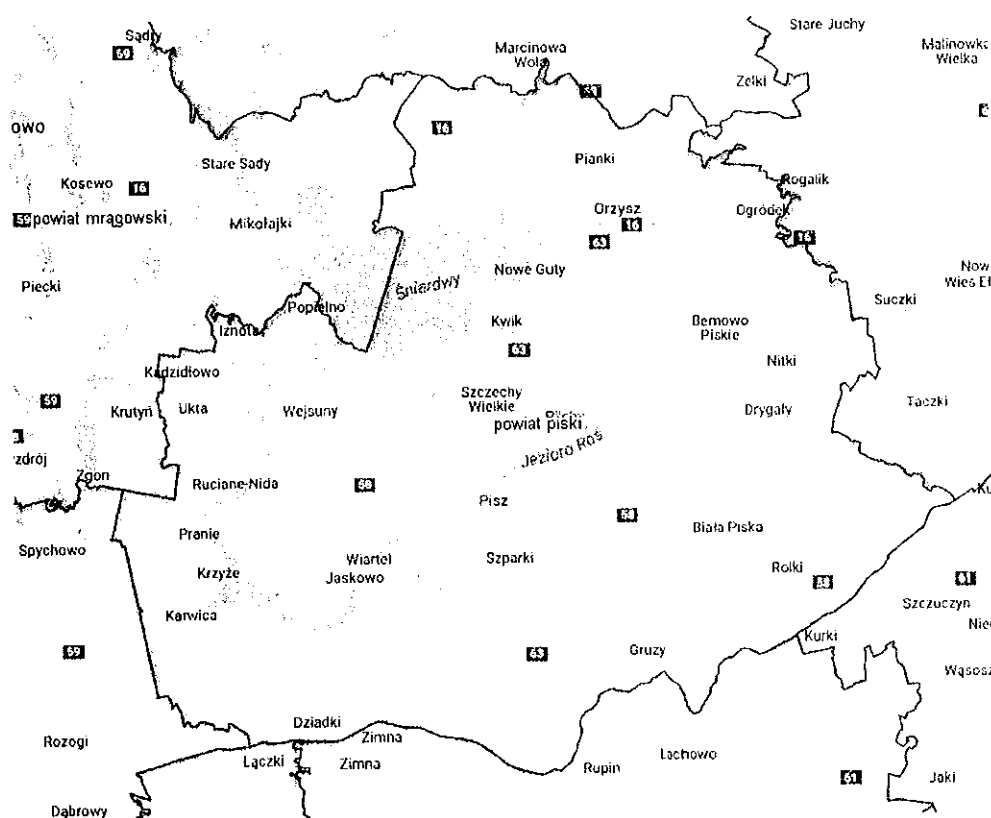
Plan ma na celu:

- usystematyzowanie informacji o tym, co mamy i czego nie mamy (diagnoza i potrzeby),
- ułatwienie pozyskiwania funduszy na rozwój wsi,
- rozważenie, co leży w możliwościach sołectwa, a co wymaga pomocy z zewnątrz,
- wprowadzenie porządku w postrzeganiu wsi i planowanych działaniach oraz kształtowaniu wizerunku i wytyczaniu celów,
- dopasowanie rocznych inicjatyw do wieloletnich zamierzeń,
- podporządkowanie rocznych inicjatyw finansowanych z funduszu sołeckiego długofalowym celom rozwoju wsi.

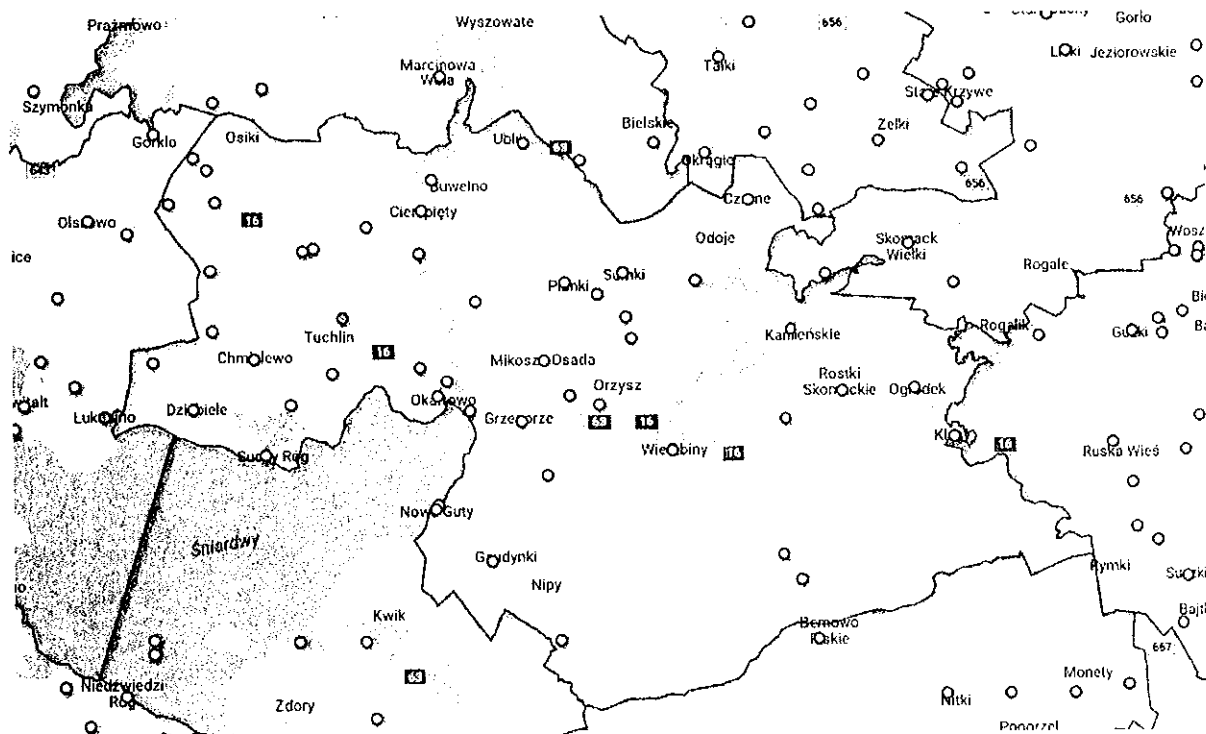
1. Charakterystyka wsi Rostki Skomackie

Rostki Skomackie (niem. *Rostken*) – wieś w Polsce położona w województwie warmińsko-mazurskim, w powiecie piskim, w gminie Orzysz. Zabudowania wsi w formie ulicówki leżą na zachodnim brzegu jeziora Rostki. Częścią miejscowości Rostki Skomackie jest Bogaczewo, położone po przeciwnej stronie jeziora. W latach 1975-1998 miejscowość administracyjnie należała do województwa suwalskiego.

Aktualnie wieś jest siedzibą sołectwa. Jest jednym z 26 sołectw położonych na terenie Gminy Orzysz. Obecnie funkcję sołtysa sprawuje Dariusz Brzeziński



Rys. 1.



Rys.2.

W 2016 roku Sołectwo Rostki Skomackie liczyło 78 mieszkańców zameldowanych na stałe.

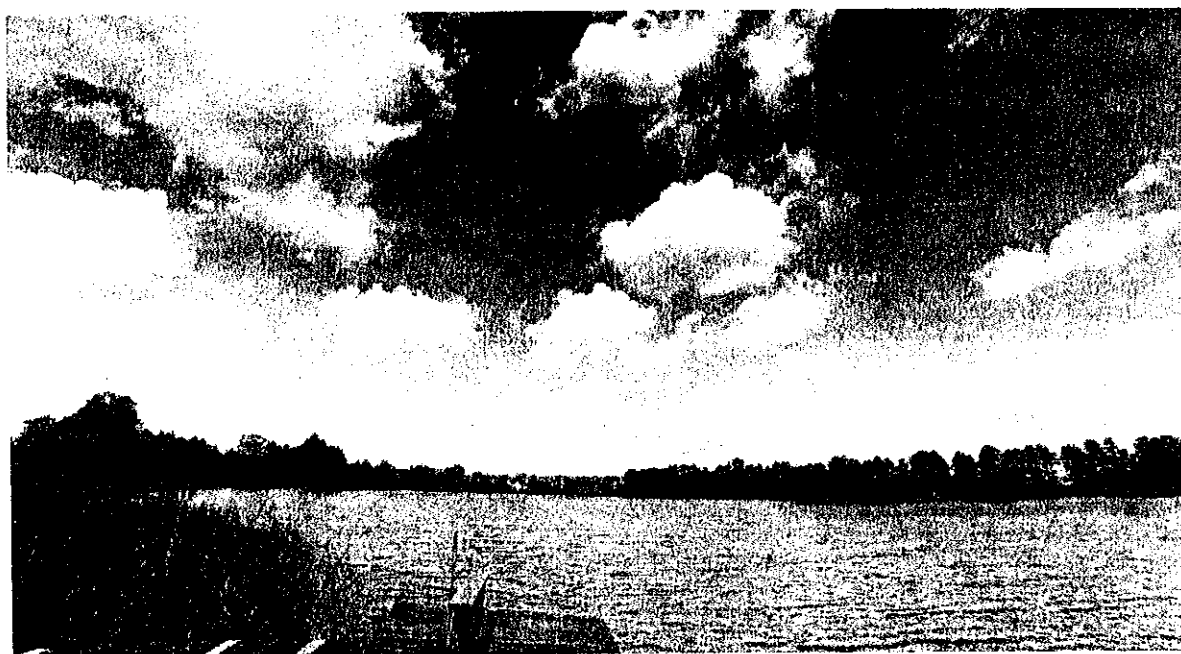
Zestawienie informacyjne o osobach z bazy Rejestru Mieszkańców, stan bazy na dzień 31 grudnia 2016r., zameldowanie stałe.

L.p.	Wiek	Kobiety	Mężczyźni
1.	0-6	1	2
2.	7-15	4	5
3.	16-19	6	3
4.	20-60	20	0
5.	20-65	0	24
6.	Pow. 60	9	0
7.	Pow. 65	0	4
Razem:		40	38

Źródło UM w Orzyszu

1.1. Położenie i środowisko przyrodnicze

Rostki Skomackie – wieś w Polsce położona w województwie warmińsko-mazurskim, w powiecie piskim, w gminie Orzysz. Zabudowania wsi w formie ulicówki leżą na zachodnim brzegu jeziora Rostki. Częścią miejscowości Rostki Skomackie jest Bogaczewo, położone po przeciwnej stronie jeziora. Przez Rostki Skomackie przebiega szlak rowerowy wokół jeziora Orzysz. Od 1994 roku jezioro Rostki jest częścią szlaku kajakowego im. Michała Kajki, którego trasa wiedzie z jeziora Zdedy do jeziora Śniardwy. Miejscowość leży nad jeziorem Rostki, 2,5 km od trasy DK 16 Orzysz-Elk.



1.2. Historia miejscowości

Początku lokacji Rostek należy szukać w czasie, gdy komtur ryński Jerzy Ramung von Rameg (*Georg Ramung von Ramegk*) w roku 1483, wystawił przywilej Grzegorzowi (Grzegorzowi Janowi), w którym nadał mu 12 łanów na prawie magdeburskim z obowiązkiem jednej służby. W przywileju nie jest wymieniona nazwa wsi, dla której przyznano 10 lat wolnizny, potem musiano odpracowywać szarwark. Na początku XVI wieku wieś określano jako *Krigstin* od pobliskiego jeziora Kraksztyn wówczas tak nazywanego. Sołtys otrzymał prawo do niższego sądownictwa w granicach swoich dóbr, do 4 szelągów. Wolni z Rostek otrzymali możliwość

samodzielnego polowania, a z upolowanych kun i bobrów dostarczali za opłatą skóry Krzyżakom. Za skórę bobra otrzymywali 8 skojców, a za skórę kuny 1 wiardunek. W rachunkach krzyżackich z lat 1539-1540 w Rostkach wykazano 7 wolnych i 5 zagrodników, w których posiadaniu było 11 koni i dwa żrebaki, 16 koni pociągowych, 37 krów, 76 kóz, 58 owiec i 69 świń. Wiadomo, że w 1540 roku siedział w Rostkach Szymon Gutt. W 1542 roku wolni z Rostek, bracia Wojtek i Jan Rostkowie kupili od starosty ryńskiego Jerzego von Diebesa (*Georg von Diebes*) 4 łany oraz kawałek lasu i puszczy na prawie chełmińskim. Książę Albrecht potwierdził to nadanie w roku 1565. Od tych dóbr płacili 2 grzywny *Freygeldu* oraz oddawali płużne w wysokości 2 korców żyta i tyle samo pszenicy. Mogli łowić ryby w najbliższym zbiorniku wodnym przy pomocy saków i sieci na płyczny, tylko na własne potrzeby stołowe, a także zakładać pasieki w ogrodach i w granicach dóbr. Rostki płaciły czynsz bartny od jednego boru (*Heyde*), czyli kawałka lasu z 60 barciami. Od lat siedemdziesiątych XVI wieku Rostki należą do parafii w Klusach.

W październiku 1656 roku Tatarzy uprowadzili w jasyr 17 mieszkańców wsi, w tym 8 kobiet.

Według danych opublikowanych w 1823 roku w Rostkach mieszkały 103 osoby. W 1857 roku we wsi mieszkały 154 osoby. Istniała szkoła i młyn wodny (Przykop), a sołtysem był *Symanczick*.

Od 1868 roku w szkole ludowej w Rostkach uczył się Michał Kajka. W 1872 roku został parobkiem miejscowego karczmarza.

W 1933 roku w miejscowości mieszkało 270 osób, a spis powszechny z maja 1939 roku wykazuje 248 mieszkańców.

Aktualnie wieś jest siedzibą sołectwa.

1.3. Zabytki

Zabytki ujęte w gminnej ewidencji zabytków:

- Dom murowany wzniesiony w 1913 roku.
- Dawny cmentarz ewangelicki, założony w połowie XIX wieku.
- Cmentarz wojenny rosyjski.
- Mogiła z okresu I wojny światowej położona po prawej stronie drogi krajowej nr 16 z Ełku do Orzysza, w pobliżu skrzyżowania z drogą do Rostek Skomackich. Jest to najprawdopodobniej mogiła jednego nieznanego żołnierza armii rosyjskiej.



Inne zabytki:

- Pomnik 9 mieszkańców wsi *Rostken* poległych na różnych frontach I wojny światowej w latach 1914-1918.
- Ruiny starego młyna wodnego przy cieku łączącym jezioro Rostki z jeziorem Przykop, przy drodze z Rostek Skomackich do Ogródka. Przy ruinach okazała brzoza oraz topole balsamiczne.

2. Analiza zasobów

Poniższa analiza zasobów zawiera wykaz elementów materialnych oraz niematerialnych Sołectwa Rostki Skomackie, które mogą być wykorzystane dla rozwoju miejscowości, w działaniach na rzecz jego odnowy.

Rodzaj zasobu	Opis (nazwanie) zasobu, jakim wieś dysponuje
Środowisko przyrodnicze i krajobrazowe	
Walory krajobrazu	Na trasie z Rostek Skomackich do Ogródka występuje wiele wzniesień i obniżen terenu. Krajobraz polodowcowy z jeziorami wytopiskowymi.
Walory klimatu	Gmina Orzysz położona jest w obszarze „mazurskiej” dzielnicy klimatycznej, która otrzymuje mniej energii słonecznej w warstwie przyziemnej, w związku z czym charakteryzuje się stosunkowo długimi i mroźnymi zimami oraz krótkim okresem wegetacyjnym (180-190 dni). Charakterystyczne dla tej dzielnicy jest również duże zróżnicowanie regionalne związane z wysokością n.p.m. oraz skupienie powierzchni wodnych i leśnych. Roczna suma opadów waha się od 550 mm do 700 mm. Do częstych zjawisk należą tutaj zbyt suche i zbyt wilgotne lata. Średnie wartości temperatury powietrza wahają się od – 2,5°C do - 4,5°C w styczniu do 16,5°C - 17°C w lipcu. Średnia roczna temperatura wynosi 6°C - 7°C. Amplituda roczna temperatury osiąga wartość 21,5°C. Zima trwa 110 dni. Pokrywa śnieżna utrzymuje się przez 70-80 dni w roku.
Walory szaty roślinnej, świat zwierzęcy	Roślinność jest zróżnicowana, na podmokłych łąkach występują: ostrożeń warzywny, wiązówka błotna, ziołorośla z krwawnicą i tojeścią pospolitą, szuwary mannowe. Występują również łozowiska z różnymi odmianami wierzb -pięcioprucikowa, czerniejąca, uszata, olsza czarna.

	<p>Możemy tu spotkać także m.in. goryczkę krzyżową, koniczynę długokłosową, koniczynę dwukłosową, pierwiosnkę lekarską, dzwonka skupionego.</p> <p>Jezioro Rostki- Naczyniowa roślinność wodna występuje w niewielkich skupiskach, tworząc wąski, poprzerwany pas na około 50% linii brzegowej jeziora. Dominują trzcina pospolita i sit członowaty rzadziej tatarak. Wśród roślinności zanurzonej (25% dna) najliczniej występują moczarka, wywłócznik, ramienice i rdestnica przeszyta, a wśród makrofitów pływających grążel żółty i grzybień biały. Na zachodnim brzegu mimo tętniącej życiem wsi Rostki Skomackie, dostrzec można bez trudu działalność bobrów.</p>
Wody powierzchniowe	<p>Na terenie sołectwa znajduje się jezioro Rostki - Linowo-szczupakowy zbiornik o mało rozwiniętej linii brzegowej i obfitej, urozmaiconej roślinności zanurzonej. U północnego krańca odpływ do jeziora Orzysz. Na zachodnich obrzeżach jeziora zabudowania wsi Rostki. Powierzchnia lustra wody - 65,05 ha.</p>
Wody podziemne	<p>Na terenie gminy Orzysz występuje zbiornik wody podziemnej, który charakteryzuje się brakiem izolacji od powierzchni warstwami słabo przepuszczalnymi. Na terenie gminy Orzysz nie przewiduje się pozyskiwania wód mineralnych. Osobną kwestią są wody geotermalne (mogące stanowić alternatywne źródło energii), lecz obecnie ich zasoby i możliwość wykorzystania są słabo rozpoznane. Od 1991 r. prowadzony jest monitoring jakości zwykłych wód podziemnych w sieci krajowej. Uzupełnieniem sieci krajowej jest monitoring regionalny.</p>
Gleby, kopaliny, budowa geologiczna	<p>Teren gminy Orzysz nie należy do regionów zasobnych w złoża surowców mineralnych. Udokumentowane złoża kopalin oraz objęte obszarem górniczym i koncesją zezwalającą na eksploatację występują w okolicach miejscowości Chmielewo (kreda jeziorna).</p>

	<p>Udokumentowane złoża, ale nie objęte obszarem górnictwem i koncesją zezwalającą na eksploatację zlokalizowane są głównie w okolicach miejscowości: Wierzbiny (kruszywo naturalne), Dziubiele (kruszywo naturalne, piasek i żwir), Odoje (kruszywo naturalne, żwir), Nowe Guty (kruszywo naturalne), Dąbrówka (kruszywo naturalne), Ogródek (kruszywo naturalne), Strzelniki I i II (kruszywo naturalne).</p> <p>Teren występowania gruntów rolnych wyższych klas w rejonie miejscowości.</p>
Drogi, dostępność komunikacyjna	<p>Wieś jest oddalona od DK 16 o 2,5 km</p> <p>Drogi powiatowe publiczne:</p> <ul style="list-style-type: none"> - nr 1861N Skomack Wik. - Rostki – Ogródek - nr 1704N dr kraj nr 16 – Strzelniki – Rostki Skomackie - nr 1863N Rostki Skomackie - dr kraj nr 16
Sąsiedztwo	Sołectwa: Klusy, Strzelniki, Ogródek
Środowisko kulturowe	
Walory architektury wiejskiej, zabytki	<ul style="list-style-type: none"> - cmentarz ewangelicki, dawny, - mogiła żołnierzy rosyjskich z czasów I wojny światowej - Rostki Skomackie 12- budynek mieszkalny, murowany <ul style="list-style-type: none"> - budynek gospodarczy - Rostki Skomackie 15- budynek mieszkalny, murowany - Rostki Skomackie 16- budynek mieszkalny, murowany <ul style="list-style-type: none"> - dwa budynki gospodarcze - Rostki Skomackie 18- budynek mieszkalny, murowany - Rostki Skomackie 21- budynek mieszkalny, murowany <ul style="list-style-type: none"> - dwa budynki gospodarcze
Specyficzne nazwy, ciekawa nazwa miejscowości	<p>W dokumentach krzyżackich (1511-1518) <i>Krigstin, Rostky</i>. Na mapie <i>Districtus Reinensis</i> (1663) Józefa Naronowicza-Narońskiego -<i>Rostki</i>. Później <i>Rostken</i>, a dla rozróżnienia wielu miejscowości o tej nazwie również z dodaniem parafii - <i>Rostken Ksp. Klaussen</i>.</p> <p>Rozporządzeniem Ministrów: Administracji Publicznej</p>

	i Ziemi Odzyskanych z dnia 1 października 1948 r. nadano miejscowości obowiązującą nazwę <i>Rostki Skomackie</i>
Inne;	<p>W pobliżu wsi znajduje się <u>pomnik przyrody</u>, głaz narzutowy o obwodzie 9 metrów</p> <p>W Rostkach znajduje się <u>dawne lądowisko</u> Luftwaffe dla zabezpieczenia poligonu orzyskiego</p> <p><u>Szlak kajakowy im. Michała Kajki</u> – z miejscowości Ogródek przez jezioro Rostki, Orzysz, kanałem Orzysz i rz. Orzysz do jeziora Tyrkło.</p>

3. Diagnoza możliwości rozwoju sołectwa Rostki Skomackie.

Trzeba odpowiedzieć na pytanie: co należy zrobić w miejscowości?

3.1. Analiza SWOT

W procesie opracowywania Planu Odnowy Miejscowości niezbędne jest dokonanie tzw. Analizy SWOT. Technika analityczna SWOT polega na posegregowaniu posiadanej informacji o danej sprawie na cztery grupy (cztery kategorie czynników strategicznych):

***S (Strengths) –mocne strony: atuty rozwoju sołectwa:**

- liczne młode pokolenie (26,9%)
- pozytywnie nastawieni i pracowici mieszkańcy.
- tradycyjna mazurska architektura
- piękne położenie,
- bogata flora i fauna,

***W (Weaknesses) –słabe strony: czynniki ograniczające rozwój sołectwa:**

- brak infrastruktury wodno-kanalizacyjnej,
- brak miejsca spotkań i integracji,
- stan mostu w sołectwie wymagający poprawy,
- słabe oświetlenie wioski,
- niezagospodarowane miejsce pod plac zabaw i boisko wiejskie,

***O (Opportunities) –szanse: możliwości rozwoju sołectwa wynikające z otoczenia:**

- możliwość pozyskania środków zewnętrznych,
- aktywizacja mieszkańców,
- integracja mieszkańców,
- rozwój własny mieszkańców –kursy, szkolenia,
- aktywizacja seniorów,

***T (Threats) –zagrożenia: czynniki niesprzyjające, wynikające z otoczenia:**

- opuszczanie wsi przez ludzi młodych,

- brak perspektyw na rozwój gospodarstw,
- mała aktywność społeczna,
- zrażenie się ludzi przy kolejnej próbie pozyskania funduszy,
- dalszy spadek liczebności ryb w przyległych jeziorach

Największym atutem miejscowości jest piękne położenie, tradycyjny rolniczy charakter wsi oraz bogactwo fauny, flory i możliwość wypoczynku nad jeziorami.

Jak można zauważyć największymi problemami dotyczącymi miejscowości jest mała aktywność mieszkańców. Jako główny czynnik takiego stanu rzeczy wskazywany jest brak miejsca, gdzie toczyłoby się centralne życie Rostek Skomackich, gdzie wszyscy mogliby się integrować. Jak wynika z rozmów przeprowadzonych podczas spotkania wiejskiego (konsultacji społecznych) budowa budynku gospodarczego służącego do obsługi placu zabaw sołectwa i utworzenie miejsca spotkań integracyjnych umożliwiłoby rozwiązanie większości problemów nękających mieszkańców; umożliwiłoby aktywizację, zmotywowałoby mieszkańców do działania, pozwoliłoby na poczucie odpowiedzialności za dobro wspólne.

Pomimo niedogodności związanych z brakiem miejsca integracji, mieszkańcy w okresie letnim starają się aktywnie i wspólnie spędzać czas podczas festynów organizowanych w sołectwie. Pokazuje to jak bardzo chcą oni integrować się i spędzać wspólnie ze sobą czas. Fakt ten wskazuje również na to, jak bardzo dorosłym mieszkańcom zależy na kreowaniu pozytywnego wizerunku wsi w oczach dzieci i młodzieży, ponieważ podczas konsultacji wskazywali oni, że ta grupa, na równi z seniorami, jest dla nich bardzo ważna. Pokazuje to zaangażowanie w przygotowanie imprez sołeckich.

Ostatnim, choć nie mniej ważnym punktem, mającym ogromny wpływ na jakość życia mieszkańców jest brak wystarczającego oświetlenia sołectwa i brak infrastruktury wodno-kanalizacyjnej. Inwestycje w tym kierunku wpłyną pozytywnie na wzrost bezpieczeństwa oraz podniesienie komfortu i jakości życia mieszkańców sołectwa.

4. Planowane kierunki rozwoju

4.1. Wizja rozwoju miejscowości

Rostki Skomackie to niewielka wieś, w której mieszkańcy aktywnie uczestniczą w życiu społecznym. Interesują się rozwojem swojej miejscowości. Widzą szansę zwiększenia swoich dochodów poprzez świadczenie usług poza rolnictwem.

Powstanie budynku gospodarczego służącego do obsługi placu zabaw sołectwa i utworzenie miejsca spotkań integracyjnych zapewni lepsze kontakty między mieszkańcami wsi. Wyremontowanie i doposażenie istniejącego placu zabaw, dokończenie budowy drogi oraz montaż oświetlenia miejscowości wpłynie korzystnie na rozwój, zapewni odnowę wsi oraz zwiększy bezpieczeństwo mieszkańców.

Budowa budynku gospodarczego służącego do obsługi placu zabaw sołectwa i utworzenie miejsca spotkań integracyjnych zapewni lepsze kontakty między mieszkańcami wsi.

Co jest ważne dla mieszkańców wsi Rostki Skomackie?

Dla mieszkańców wsi Rostki Skomackie najistotniejsze są:

1. Środowisko naturalne, które nas otacza, dbałość o naturę, czyli dbanie o czystość, estetykę naturalnych terenów i nowe nasadzenia.
2. Troska o dzieci, wyrażająca się zagospodarowaniem terenu na plac zabaw, organizowaniem zabaw i zajęć rozwijających różne umiejętności.
3. Szacunek, który rozumiemy, jako troskę o wszystkich mieszkańców, a szczególnie o osoby starsze i będące w potrzebie.
4. Tradycja przejawiająca się w wypłataniu wieńców dożynkowych i pielęgnowaniu obyczajów.
5. Porozumienie, które oznacza umiejętność dochodzenia do kompromisu i zgody.
6. Gospodarność i zaradność, oznaczające troskę o ekonomiczny byt oraz dobre wykorzystanie tego, co mamy i dbałość o wieś.
7. Organizowanie form wspólnego spędzania czasu i rozwijania zainteresowań.
8. Pomaganie osobom starszym w codziennym życiu.

4.2. Cele strategiczne i działania

Mając na uwadze mocne i słabe strony Rostek Skomackich oraz wizję rozwoju wsi przyjęto następujące **cele strategiczne**, które są gwarancją realizacji zadań zmierzających do spełnienia wyznaczonej dla wsi wizji:

1. Dobrze rozwinięta infrastruktura.
2. Mieszkańcy są pracowici i gospodarni.
3. Ładne, zadbane i bezpieczne Rostki Skomackie.
4. Mieszkańcy żyją w zgodzie i z kulturą.
5. Osoby starsze otoczone troską.

Działania na rzecz rozwoju wsi i zabezpieczenia potrzeb jej mieszkańców obejmą między innymi:

- wynajmowanie miejsc noclegowych, rozbudowę turystycznej bazy noclegowej,
- budowę oświetlenia ulicznego,
- budowa budynku gospodarczego służącego do obsługi placu zabaw sołectwa i boiska,
- organizowanie warsztatów rozwijających świadomość ekologiczną,
- rozbudowę placu zabaw, boiska sportowego,
- mobilizację mieszkańców wsi do podejmowania wspólnych przedsięwzięć,
- ożywienie wiejskich tradycji,
- przeciwdziałanie uciekaniu mieszkańców wsi do miasta,
- remont i modernizację dróg,
- rozwijanie domowego przetwórstwa spożywczego i gastronomii,
- domowy wyrób serów, konfitur, przetworów mięsnych lub leśnych oraz wypiek chleba i innych produktów, sprzedaż lokalnych wyrobów, ubieganie się znaki jakości,
- uczenie i propagowanie wiejskich tradycji, np. wypieku chleba,
- upowszechnianie kultury naszego regionu,
- zwiększenie atrakcyjności agroturystycznej.

Określone cele strategiczne wiążą się z realizacją zadań wspierających rozwój obszarów wiejskich, zapewniają stałą poprawę warunków życia, zamieszkania i bezpieczeństwa mieszkańców. Wpływają również na promocję produktu regionalnego, turystyki wiejskiej.

Oczekiwane efekty działań:

- wzmocnienie współpracy i więzi między mieszkańcami (również tej międzypokoleniowej),
- mieszkańcy i przyjezdni uczestniczą w zajęciach rozwijających zainteresowania i wzmacniających więzi,
- mieszkańcy i przyjezdni bezpiecznie poruszają się po drogach i ulicach,
- wieś jest czysta i zadbane,
- mieszkańcy i przyjezdni wykorzystują naturalne zasoby dla rekreacji.

4.3. Plan działań rozwiązujących główne problemy wsi

Źródłami finansowania Planu Odnowy Miejscowości Rostki Skomackie będą:

- środki w ramach programów operacyjnych przewidzianych do realizacji na lata 2014-2020, a także w latach następnych w ramach ogłoszonych programów:
- środki własne Gminy
- inne zewnętrzne źródła finansowania.

Problemy	Działania/Koszt	Okres realizacji	Spodziewane efekty
Brak Infrastruktury wodno-kanalizacyjnej	Wykonanie dokumentacji technicznej/ zaplanowanie alternatywnych możliwości w tym np. wykonania przydomowych oczyszczalni ścieków 30 000zł	2018-2027	Zmniejszenie zanieczyszczania wód gruntowych, podniesienie jakości życia mieszkańców
Brak wyposażonego miejsca spotkań mieszkańców	Budowa budynku gospodarczego służącego do obsługi placu zabaw i boiska, który będzie służyć mieszkańcom. 180 000 zł	2017-2020	Dzięki budowie budynku . gospodarczego mieszkańcy poczują się bardziej, zintegrowani, będzie też można prowadzić więcej spotkań.
Niewystarczające zainteresowanie spotkaniami wiejskimi, brak odpowiedniego zaplecza do właściwej i komfortowej realizacji spotkań wiejskich	Wyposażenie Sali zebrania wiejskiego to: <ul style="list-style-type: none">• tablica do pisania (flip-chart),• komputer, rzutnik i ekran• mikrofon i nagłośnienie,• dzwonek dla prowadzącego do sygnalizowania końca czasu wypowiedzi. 8 000 zł	2018-2022	Sprawne i komfortowe przeprowadzanie spotkań wiejskich, zwiększenie zainteresowania spotkaniami wiejskimi, a przez to - sprawami Sołectwa

Niedostateczne zaplecze Kuchenne (dla Koła Gospodyń Wiejskich)	Zaopatrzenie kuchni w urządzenia, naczynia, garnki, termosy niezbędne do przygotowywania potraw, prowadzenia warsztatów kulinarnych, jednolite stroje nawiązujące do tradycji mazurskich do reprezentowania sołectwa 10 000 zł	2017-2022	Dobre, właściwe zaplecze kuchenne, rozwój działalności Koła Gospodyń Wiejskich Czarne. Obniżenie kosztów spotkań wiejskich.
Coraz mniejszy kontakt między mieszkańcami	Organizowanie dyskusji, rozmów na różne tematy, warsztatów i szkoleń, spotkań integracyjnych. Zorganizowanie rajdu dla wszystkich pokoleń lub wspólnego spotkania przy muzyce. 8 000zł	2017-2027	Powrót do dawnego "porządku", przywrócenie zasad sąsiedzkiej pomocy, wspólne kultywowanie tradycji, zawiązywanie kół zainteresowań.
Stary zniszczony most stwarzający zagrożenie	Modernizacja mostu- dokumentacja techniczna- w przypadku, gdy będzie wymagana 150 000zł	2017-2027	Podniesienie bezpieczeństwa
Słaba troska o ludzi starszych	Organizacja tzw. białych niedziel- wizyta lekarzy specjalistów, zapewnienie chętnym dojazdu do Uniwersytetu III wieku. Zorganizowanie sąsiedzkiej pomocy w dowozie. 3 000 zł	2017-2027	Osoby starsze są otoczone troską, a wieś jest bardziej zintegrowana.
Mała aktywność mieszkańców	<ul style="list-style-type: none"> • bezpośrednie zaproszenie mieszkańców na spotkania • nagradzanie mieszkańców za aktywność i osiągnięcia • organizowanie spotkań integracyjnych, organizowanie spotkań, służących przedstawieniu i wysłuchaniu wszystkich pomysłów. Animacja lokalnej aktywności mieszkańców wsi Rostki Skomackie 3 000 zł	2017-2027	Większa aktywność mieszkańców. Animacja lokalnej aktywności jest po to, by mieszkańcy poczuli się ważni.

Budowa budynku gospodarczego służącego do obsługi placu zabaw i boiska w znacznym stopniu wpłynie na podniesienie poziomu życia mieszkańców sołectwa. Większość działań, planowanych przez mieszkańców opiera się na posiadaniu odpowiedniego zaplecza. Budynek gospodarczy składający się z Sali głównej, pomieszczenia gospodarczego i łazienki, wykorzystywany będzie do wykonywania prac warsztatowych, oraz do przechowywania materiałów, narzędzi i sprzętu.

Niektóre spotkania wymagają przygotowania poczęstunku. Dobre zaplecze kuchenne umożliwi przygotowanie takiego posiłku, a koszty spotkań będą niższe. Jednocześnie spotkania mogą być dłuższe. Odpowiednie zaplecze pozwoli również na rozwój Koła Gospodyń Wiejskich w Rostkach Skomackich uczestniczącego w różnego rodzaju imprezach promocyjnych, ludowych, i innych. Panie z Koła mogłyby prowadzić warsztaty kulinarne lub zapraszać osoby do prowadzenia takich warsztatów. Miałoby to na celu propagowanie tradycyjnej mazurskiej kuchni, integrację społeczności wiejskiej w różnym wieku (przez organizację np. tradycyjnej mazurskiej wigilii wiejskiej).

Wymienione działania mają pozytywny wpływ na integrację mieszkańców Sołectwa Rostki Skomackie. Zwiększenie aktywności mieszkańców i polepszenie ich kontaktów będą miały wpływ na poprawę jakości życia społeczności wiejskiej. Wzrośnie poczucie bezpieczeństwa współmieszkańców. Ludzie nie będą czuli się sami, mając świadomość, że mogą liczyć na pomoc sąsiedzką. Częstsze kontakty szczególnie z osobami starszymi służyć będą również rozwojowi wewnętrznemu mieszkańców. Ludzie starsi lub samotni nie zawsze radzą w życiu. Zauważenie ich potrzeb jest przejawem szacunku do tych osób. Zorganizowanie sąsiedzkiej pomocy w dowożeniu seniorów do lekarza czy urzędu z pewnością ułatwi im załatwienie wielu spraw. Poczują się dowartościowani w zamian podzielą się swoją wiedzą i życiowym doświadczeniem z młodszymi mieszkańcami.

Zagospodarowany teren wokół budynku podniesie atrakcyjność i funkcjonalność tego miejsca. Utwardzony plac ułatwi parkowanie samochodów i zachęci mieszkańców do udziału w spotkaniach i imprezach kulturalnych organizowanych w Sołectwie. Wzmocni również integrację społeczeństwa z ludźmi starszymi, nie w pełni sprawnymi, którzy będą mieli ułatwiony dojazd i dojście do miejsca spotkań i możliwość skorzystania z istniejącego podjazdu. Nowy budynek wraz z uporządkowanym pięknym otoczeniem będzie też wizytówką naszej wsi. Mieszkańcy będą chętnie spotykać się w tak atrakcyjnym miejscu.

5. System wdrażania i monitoringu

Wdrażanie Planu Odnowy Miejscowości Rostki Skomackie rozpocznie się poprzez uchwalenie go na Zebraniu Wiejskim a następnie na wprowadzenie go w życie uchwałą Rady Miejskiej w Orzyszu. Odpowiedzialnym za jego realizację będzie Burmistrz Gminy Orzysz.

Prace nad Planem od samego początku będą poddane pełnej kontroli mieszkańców Rostki Skomackie. Będzie to dla nich źródło informacji na temat zaplanowanych zadań i inwestycji, a także o postępach prowadzonych prac.

Monitorowanie każdego przedsięwzięcia – czyli dbanie o prawidłowy jego przebiegu przez cały czas jego trwania polega na systematycznym zbieraniu, zestawianiu i ocenie informacji rzeczowych i finansowych. W monitoringu biorą udział wszystkie podmioty oraz komórki organizacyjne Urzędu Miejskiego w Orzyszu zaangażowane we wdrażanie Planu Odnowy Miejscowości. Monitorowanie odbywać się będzie w formie bezpośredniej, polegającej na dokonywaniu wizji lokalnych i sprawdzaniu rzeczywistego stanu realizacji działań oraz pośredniej – sprawozdawczej, polegającej na analizowaniu materiałów, statystyk.

6. Public Relations Planu Odnowy Wsi Rostki Skomackie

Zadaniem Public Relations jest upowszechnianie zamierzeń Planu Odnowy Wsi Rostki Skomackie i opierać się będzie o trzy główne formy komunikacji:

- Internet-
- Prasa lokalna i centralna-
- Promocja i reklama bezpośrednia-

Przewiduje się również stworzenie „polityki Informacyjnej sołectwa-

„Polityka informacyjna” sołectwa obejmuje cały rok i składa się z kilku rodzajów informacji przekazywanych poprzez stronę internetową:

- informacja o funduszu sołeckim (istota funduszu, zasady, terminy itp.),
- powiadomienie o spotkaniach (10 – 12 spotkań w roku),
- powiadomienie o zebraniach wiejskich (marzec, maj, wrzesień),
- przedstawienie programu spotkania i programu zebrania wiejskiego,
- rozpowszechnienie protokołów (relacji) ze spotkań i zebrania wiejskiego (także dla tych mieszkańców, którzy z różnych przyczyn nie uczestniczyli w spotkaniu bądź zebraniu wiejskim),
- zapraszanie do dyskusji.

„Polityka informacyjna” sołectwa uwzględnia także:

- powiadamianie o działaniach podejmowanych w sołectwie,
- powiadamianie o zebraniach poprzez SMS,
- powiadamianie o zebraniach poprzez facebook,
- zamieszczanie informacji na tablicy ogłoszeń bądź w gablocie ogłoszeniowej,
- wydrukowanie 50-100 ulotek o proponowanych inicjatywach (format A5, dwustronny druk) i dostarczenie do domów. Ulotki są opracowane w czterech wersjach i pojawiają się cztery razy w roku.

Podsumowanie

Plan Odnowy Miejscowości jest jednym z najważniejszych elementów odnowy wsi, jej rozwoju oraz poprawy warunków pracy i życia mieszkańców. Sporządzenie i uchwalenie takiego dokumentu stanowi niezbędny warunek przy aplikowaniu o środki finansowe w ramach „Programu Rozwoju Obszarów Wiejskich 2014-2020” działanie „Odnowa i rozwój wsi”, jak również stanowić będzie wytyczne dla władz Gminy Orzysz przy opracowaniu kierunków rozwoju poszczególnych miejscowości.

Celem działania „Odnowa i rozwój wsi” jest poprawa jakości życia na obszarach wiejskich poprzez zaspokojenie potrzeb społecznych i kulturalnych mieszkańców wsi oraz promowanie obszarów wiejskich. Działanie umożliwi rozwój tożsamości społeczności wiejskiej, zachowanie dziedzictwa kulturowego i specyfiki obszarów wiejskich oraz wpłynie na wzrost ich atrakcyjności turystycznej i inwestycyjnej. Opracowany Plan Odnowy Miejscowości zakłada w przeciągu 7 najbliższych lat realizację kilku zadań. Istota tych zadań jest pobudzenie aktywności środowisk lokalnych oraz stymulowanie współpracy na rzecz rozwoju i promocji wartości związanych z miejscową specyfiką społeczną i kulturową. Zakładane cele Planu przewidują wzrost znaczenia wsi poprzez rozwój kultury, edukacji, sportu i rekreacji.

Realizacja Planu Odnowy Miejscowości ma także służyć integracji społeczności lokalnej, większemu zaangażowaniu wolnego czasu dzieci i młodzieży oraz rozwojowi organizacji społecznych.

Zapisy zawarte w Planie Odnowy Wsi Rostki Skomackie są zgodne z zapisami Strategii Rozwoju Gminy Orzysz 2015-2025, Strategii Rozwoju Województwa Warmińsko-Mazurskiego oraz Strategii Rozwoju Obszarów Wiejskich i Rolnictwa na lata 2014-2020.