

Załącznik
do Uchwały nr XXIII/163/16
Rady Miejskiej w Orzyszu
z dnia 18 maja 2016 r.

PLAN ODNOWY MIEJSCOWOŚCI KLUSY

na lata 2015–2025

Orzysz 2015

Spis treści

Wstęp	s.3
1. Charakterystyka wsi Klusy	s. 4
2. Analiza zasobów	s.7
2.1 Zasoby przyrodnicze	s.9
2.2 Infrastruktura społeczna	s.10
2.3 Infrastruktura techniczna	s.10
2.4 Gospodarka i rolnictwo	s.10
3. Analiza SWOT	s.12
3.1 Mocne strony	s.12
3.2 Słabe strony	s.13
3.3 Szanse	s.13
3.4 Zagrożenia	s.13
4. Planowane kierunki rozwoju	s.14
4.1 Wizja rozwoju wsi	s.14
4.2 Cele strategiczne i działania	s.14
4.3 Szacunkowy koszt i harmonogram planowanych przedsięwzięć	s.15
5. System wdrażania i monitoringu	s.17
Podsumowanie	s.18

Wstęp

Konieczność opracowania Planu Odnowy Miejscowości w sposób formalny wynika z wytycznych Programu Rozwoju Obszarów Wiejskich, a w szczególności wytycznych Osi 3 PROW – Działanie Odnowa i Rozwój Wsi. Oś 3 zakłada między innymi wspieranie działań mających wpływać na poprawę jakości życia na obszarach wiejskich poprzez zaspokojenie potrzeb społecznych i kulturalnych mieszkańców wsi.

Warunkiem uzyskania wsparcia ze środków unijnych jest stworzenie Planu Odnowy Miejscowości, który jest zgodny z Strategią Rozwoju Gminy Orzysz na lata 2015-2025 oraz innymi dokumentami strategicznymi o charakterze lokalnym, regionalnym, krajowym. Dlatego też Plan Odnowy Miejscowości Klusy wpisuje się w Strategię Rozwoju Gminy Orzysz na lata 2015-2025, Strategię Rozwoju Województwa Warmińsko-Mazurskiego, Strategię Rozwoju Kraju oraz Strategię Rozwoju Obszarów Wiejskich i Rolnictwa na lata 2014 –2020.

Plan Odnowy Miejscowości jest jednym z elementów wpływających na rozwój, odnowę wsi oraz poprawę warunków pracy i życia mieszkańców. Opracowanie i uchwalenie takiego dokumentu stanowi niezbędny warunek przy ubieganiu się o środki finansowe w ramach Programu Rozwoju Obszarów Wiejskich na lata 2014 – 2020 Działanie Odnowa i Rozwój Wsi. Plan Odnowy Miejscowości Klusy jest dokumentem o charakterze planowania strategicznego i ma na celu stworzenie szczegółowej koncepcji i wizji rozwoju miejscowości. Odnowa i rozwój wsi jest wypadkową wielu działań, wśród których pierwsze miejsce zajmuje aktywność, zaangażowanie i solidarna postawa mieszkańców, dlatego też w przygotowaniu dokumentu od samego początku uczestniczyli aktywnie mieszkańcy Klus. Plan Odnowy Miejscowości zawiera działania długofalowe, określone w horyzoncie czasowym na lata 2014 –2021. Określa generalny kierunek rozwoju oraz przedstawia metody i narzędzia jego wdrażania. Ponadto umożliwia planowe realizowanie działań ukierunkowanych na tworzenie jak najkorzystniejszych warunków rozwoju wsi i życia mieszkańców.

Sporządzenie planu rozwoju wsi to nie lada wyzwanie. Warto to wyzwanie podjąć, by rozważyć różnorodne inicjatywy mieszkańców i dobrze wykorzystać fundusz sołecki. Zgłoszona inicjatywa powinna odnosić się do konkretnej potrzeby. Ważne jest też uzasadnienie, w jaki sposób realizacja zadania poprawi warunki życia mieszkańców lub przyczyni się do rozwoju wsi i gminy.

Plan ma na celu:

- usystematyzowanie informacji o tym, co mamy i czego nie mamy (diagnoza i potrzeby),
- ułatwienie pozyskiwania funduszy na rozwój wsi,
- rozważenie, co leży w możliwościach sołectwa, a co wymaga pomocy z zewnątrz,
- wprowadzenie porządku w postrzeganiu wsi i planowanych działaniach oraz kształtowaniu wizerunku i wytyczaniu celów,
- dopasowanie rocznych inicjatyw do wieloletnich zamierzeń,
- podporządkowanie rocznych inicjatyw finansowanych z funduszu sołectkiego długofalowym celom rozwoju wsi.

1.Charakterystyka wsi Klusy

Wieś położona na zachodnim skraju Pojezierza Ełckiego, w otoczeniu trzech jezior: Lipińskiego, Druglin i Krakosztyn, 14 km od Orzysza w kierunku Ełku.

Malownicze położenie stwarza dużą szansę rozwoju wsi jako letniska i ośrodka turystycznego. We wsi można zobaczyć chałupy mazurskie, drewniane z XIX w.

1.1 Podstawowe dane

Zestawienie informacyjne o osobach z bazy Rejestru Mieszkańców, stan bazy na dzień 23 lutego 2016r., zameldowanie stałe

I.p.	Wiek	Kobiety	Mężczyźni
1	0-6	3	7
2	7-15	9	8
3	16-19	4	7
4	20-60	44	
5	20-65		54
6	Pow. 60	15	
7	Pow. 65		9
Razem		75	85

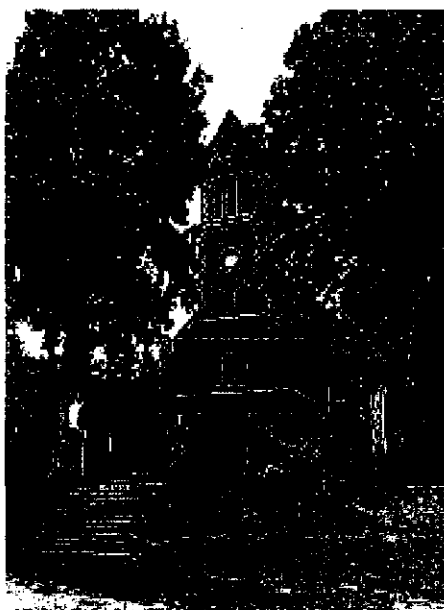
Źródło UM w Orzyszu

1.2 Położenie komunikacyjne

Miejscowość położona jest w południowo-wschodniej części województwa warmińsko-mazurskiego, około 15 km na wschód od Orzysza, przy DK 16, na trasie Orzysz-Ełk. Aktualnie wieś jest siedzibą sołectwa.



Klasy na starej pocztówce (www.turystykasakralna.pl)



Kościół w Klusach (źródło www.wikipedia.pl)

1.2.1 Historia wsi Klusy

Historia Klus nierozzerwalnie wiąże się z kościołem zwanym niegdyś „Ciausula Mariana” (od niego nazwa osady) położonym między trzema jeziorami na widocznym

z dala wzniesieniu, zapewne także był pobudowany jeszcze w czasach panowania Zakonu. „Proboszcz Jakonn Gross z Klus w sprawozdaniu do archiprezbitera Gizewiusza w Piszcu z 1786r. napisał, że przed kościołem wzniesionym w 1754r. istniał „kościół wybudowany przez panów krzyżackich i mistrzów zakonnych w 54r. XIV wieku”. W sposób szczególny wyrażono określenie czasu wskazywać może na 1354r. jednakże w tak dawnych czasach przypuszczalnie mogła być mowa jedynie o kaplicy. Potwierdza to również Toppen. W okręgu ryńskim w XVI w. Kościół w Klusach był parafią (podczas reformacji zajęli ją protestanci i założyli tu parafie), która obejmuje do dziś: Klusy, Ogródek, Rostki, Skomack, Rogale, Rogalik, Rożyńsk, Lipińskie, Ruska Wieś, Gorzekały. W starostwie ryńskim było siedem parafii, z których pięć miało uposażenie po 4 łany, a dwie po 2 łany (Okartowo, Klusy), parafia w Klusach liczyła 453 łany (1631r.). W kościele w Klusach (...) Tatarzy spodziewali się znaleźć pod ołtarze naczynia liturgiczne i pieniądze. Wyrąbali, więc pod nim wielką dziurę, której ślady były jeszcze w końcu XVIII w. (oprócz trzech innych wgłębień wybitych pałkami). Gdy nic nie znaleźli, postanowili spalić proboszcza i kościół. Duchowny (wtedy był nim Jacob Wisneru) wyjaśnił Polakom dowodzącym Tatarom, że przebywają w świętym miejscu. Opowiedział im historię, która zdarzyła się w 1640r. o wypędzeniu szatana. Pokazał także leżący przed kościołem kamień z odciskami stóp diabła i zagroził zemstę Boga. Polacy zawołali, więc do Tatarów „Zostawcie ich w spokoju, idziemy dalej!!! Tak, więc kościół i proboszcz zostali uratowani. Za to w 1656 roku podczas najazdu wzięli do niewoli 21 mieszkańców, w tym 13 kobiet. Król Fryderyk Wilhelm I w 1715r. wyodrębnił z inspekcji ełckiej kościoły starostwa piskiego i trzy parafie starostwa ryńskiego (Orzysz, Okartowo, Klusy) tworząc z nich odrębną inspekcję piską. W Klusach w 1640r. proboszcz Wiśniewski, w drugą niedzielę po Trójcy Świętej (17 czerwca) wygłosiwszy kazanie, gdy gmina w wielkim skupieniu odśpiewała pieśń „Obroną twardą jest nasz Bóg”, wywołał diabła- Kobalda z niewiasty wyznania katolickiego. Szatan prowadził ją do wszelkiego zła. Nie tylko próbowała poderżnąć sobie gardło, lecz chciała także innych uśmiercić, usiłując przykuć ich do ściany widłami od siana. I gdy po opuszczeniu ciała kobiety zły duch, przybrany w przerażającą postać, ukazał się na rogu kościoła, miejscowy duszpasterz skierował się ku niemu wołając: Exi male Spiryтус et da locum Spiryтус sancto (Wyjdź zły duchu i oddaj miejsce Duchowi Świętemu!) A po wytknięciu mu jego grzechów rzekł(...): „O niewdzięczny zapomniałeś Pana Boga Stworzyciela twego Wszechmogącego, który

stworzył cię ciętemu, lecz ty przez siebie(!) santiago nieczysty i zły się stałeś. Wtedy szatan wciekły ponad miarę zaryczał jak lew (...): Wyjdę, ale nie na twój rozkaz, lecz z rozkazu Jezusa Nazareńskiego! „Przestałem dręczyć kobietę, ale jakim Kobald, ty będziesz miał pamiątkę. Odwróciwszy się uderzył swą zakrzywioną stopą o leżący przed kościołem kamień, że można wyraźnie zobaczyć wielki palec i trzy kolejne palce oraz piętę stopy ludzkiej podobnej do koguta (tzn. w kształcie stopy wielkiego koguta). Po czym szatan zniknął. Kamień ten jeszcze istnieje. W Klusach stary kościół grożący zawaleniem zburzono 1754r. a w rok później (...) korzystając z pomocy króla Fryderyka II, wzniesiono nową, masywną świątynię. „Kościół ten był najwidoczniejszy w całej okolicy, miał, bowiem 12 wysokich i szerokich okien. Obecny kościół postawiono w 1884 roku. Kościół ten został przekazany ludności katolickiej po II wojnie światowej. Dziś powierzony jest Matce Boskiej Wspomożenia Wiernych. Jeszcze wcześniej, bo już w 1530 roku istniała tutaj łacińska szkoła parafialna, a od jej nauczyciela wymagano wyższego wykształcenia. W 1837-47 proboszczem był tu Leopold Kraska, szkolny kolega Gustawa Gizewiusza, gorliwy obrońca języka polskiego. Za nieugiętą postawę pozbawiono go probostwa i godności duchownego. W połowie XIX wieku parafia w Klusach liczyła 2220 osób, w tym 2042 Polaków. Jeszcze w 1903 na 4400 parafian było tylko 320 Niemców. W Klusach urodzili się bracia Gustaw i Jan Sawiccy, współzałożyciele powstałego w roku 1924r. w Elku Związku Mazurów, a później współtwórcy i współpracownicy pisma „Czech”, wydawanego w Berlinie dla Polaków w Niemczech. W 1931-33 Jan Sawicki był redaktorem odpowiedzialnym pisma. Wsi nie ominęła także straszliwa zaraza dżumy z 1710 roku. W pobliżu Klus znajdują się stanowiska archeologiczne.

2. Analiza zasobów

Poniższa analiza zasobów zawiera wykaz elementów materialnych oraz niematerialnych Sołectwa Klusy, które mogą być wykorzystane dla rozwoju miejscowości, w działaniach na rzecz jego odnowy.

Rodzaj zasobu	Opis (nazwanie) zasobu, jakim wieś dysponuje
Walory krajobrazu	Teren sołectwa Klusy znajduje się na pograniczu

	<p>Pojezierza Ełckiego i Krainy Wielkich Jezior Mazurskich. Cechuje się dużymi walorami turystyczno-przyrodniczymi. Istnieją tu doskonałe warunki do wypoczynku, zwłaszcza letniego. Dzięki niskiemu uprzemysłowieniu przyroda zachowała tu swoje nieskażone bogactwo. Krajobraz młodoglacjalny, który został ukształtowany w neogenie. Największy wpływ na obecną rzeźbę terenu miała ostatnia faza zlodowacenia bałtyckiego, która zakończyła się ok. 10 tys. lat temu. Cofający się lądolód usypywał położone równoleżnikowo ciągi wzgórz morenowych, zbudowane z glin, żwirów i głazów. Większość głazów wykorzystano do budowy dróg i domów)</p>
Walory klimatu	<p>Gmina Orzysz położona jest w obszarze „mazurskiej” dzielnicy klimatycznej, która otrzymuje mniej energii słonecznej w warstwie przyziemnej, w związku z czym charakteryzuje się stosunkowo długimi i mroźnymi zimami oraz krótkim okresem wegetacyjnym (180-190 dni). Charakterystyczne dla tej dzielnicy jest również duże zróżnicowanie regionalne związane z wysokością n.p.m. oraz skupienie powierzchni wodnych i leśnych. Roczna suma opadów waha się od 550 mm do 700 mm. Do częstych zjawisk należą tutaj zbyt suche i zbyt wilgotne lata. Średnie wartości temperatury powietrza wahają się od – 2,5°C do - 4,5°C w styczniu do 16,5°C - 17°C w lipcu. Średnia roczna temperatura wynosi 6°C - 7°C. Amplituda roczna temperatury osiąga wartość 21,5°C. Zima trwa 110 dni. Pokrywa śnieżna utrzymuje się przez 70-80 dni w roku.</p>
Walory szaty roślinnej, świat zwierzęcy	<p>Teren gminy charakteryzuje się znacznym poziomem lesistości. Lasy zajmują 146,77 km², co stanowi około</p>

	<p>40,40% powierzchni gminy. Lasy ze względu na swój znaczny obszar, stanowią ostoję wielu rzadkich gatunków flory i fauny (m.in. roślinności torfowej i bagiennej oraz ptactwa wodnego). W strukturze lasów dominują bory sosnowe oraz bogate siedliska gradowe. Na terenie gminy Orzysz występuje zwierzyna łowna (dziki, sarny, jelenie, łosie, zające), bobry, wydry, żółwie błotne, rysie i nietoperze. Południowo-wschodni obszar gminy jest miejscem występowania wilka. Ponadto z racji posiadania znacznych terenów wód powierzchniowych na terenie gminy gniazdują ptaki wodne m. in. czapla siwa i dzikie gęsi oraz inne ptactwo. Ptactwo wodne ma dobre warunki do rozwoju w szczególności na terenach prawnie chronionych.</p>
Wody powierzchniowe	Na terenie sołectwa znajdują się jeziora: Lipińskie i Zdedy.
Wody podziemne	Na terenie gminy Orzysz występuje zbiornik wody podziemnej, który charakteryzuje się brakiem izolacji od powierzchni warstwami słabo przepuszczalnymi. Na terenie gminy Orzysz nie przewiduje się pozyskiwania wód mineralnych. Osobną kwestią są wody geotermalne (mogące stanowić alternatywne źródło energii), lecz obecnie ich zasoby i możliwość wykorzystania są słabo rozpoznane. Od 1991 r. prowadzony jest monitoring jakości zwykłych wód podziemnych w sieci krajowej. Uzupełnieniem sieci krajowej jest monitoring regionalny.
Gleby, kopaliny, budowa geologiczna	Teren gminy Orzysz nie należy do regionów zasobnych w złoża surowców mineralnych. Udokumentowane złoża kopalin oraz objęte obszarem górniczym i koncesją zezwalającą na eksploatację występują w okolicach miejscowości Chmielewo (kreda jeziorna). Udokumentowane złoża, ale nie objęte obszarem

	<p>górnictwem i koncesją zezwalającą na eksploatację zlokalizowane są głównie w okolicach miejscowości: Wierzbiny (kruszywo naturalne), Dziubiele (kruszywo naturalne, piasek i żwir), Odoje (kruszywo naturalne, żwir), Nowe Guty (kruszywo naturalne), Dąbrówka (kruszywo naturalne), Ogródek (kruszywo naturalne), Strzelniki I i II (kruszywo naturalne).</p>
Drogi, dostępność komunikacyjna	<p>Klusy leżą przy drodze nr 16 pomiędzy Orzyszem i Elkiem i jeziorami Druglin Duży, Kraksztyn i Lipińskie.</p>
Sąsiedztwo	<p>Wieś położona jest na przesmyku pomiędzy jeziorami Kraksztyn i Lipińskim, zaś na północ od wsi leży jezioro Druglin Duży. W pobliżu wsi znajduje się kilka innych niewielkich jezior: Kępno, Kępienka i Przykop.</p>
Walory architektury wiejskiej, zabytki	<p>Kościół ewangelicki, ob. rzymskokatolicki, parafialny p.w. Matki Boskiej Wspomożenia Wiernych</p> <p>cmentarz ewangelicki, dawny, ob. rzymskokatolicki, parafialny</p> <p>Klusy 1- budynek mieszkalny, murowany budynek gospodarczy</p> <p>Klusy 2- budynek mieszkalno-gospodarczy</p> <p>Klusy 6 - budynek mieszkalny, murowany</p> <p>Klusy 8 - budynek mieszkalny, murowany budynek gospodarczy</p> <p>Klusy 12- budynek plebanii, murowany oraz budynek gospodarczy. Budynek wzniesiony w latach 1915-1925. Rozmieszczony na planie prostokąta, posadowiony na wysokiej podmurówce z kamienia polnego, podpiwniczony, jednokondygnacyjny, z użytkowym poddaszem, otynkowany. Kościół neogotycki zbudowany w 1884 roku w miejscowości Klusy.</p>

	<p>Murowany z cegły, posadowiony na podmurówce z kamienia polnego, podwyższonej o jeden rząd cegieł. Korpus salowy, oszkarpowany szkarpami uskokowymi, orientowany, z wieżą od zachodu i węższym od korpusu prezbiterium od strony wschodniej. Wieża na planie kwadratu, czterokondygnacyjna, kondygnacje rozdzielone gzymsem kordonowym. Kościół zachowany w stanie dobrym. W północnej ścianie korpusu widoczna naprawa fragmentu muru, okna w pierwszej osi zamurowane.</p> <p>Klusy 14- budynek gospodarczy</p> <p>Klusy 17- budynek gospodarczy</p> <p>Klusy 20- budynek mieszkalny, murowany</p>
Osobliwości, tradycje, miejsca i przedmioty kultu	<p>W pobliżu Klus znajdują się stanowiska archeologiczne, kamień z czartowskimi stopami leżący pod kościołem wiejskim. W 1656 roku wieś najechali Tatarzy, ale nie spalili świątyni z obawy przed diabłem, którego imieniem nazwano kamień znajdujący się przed świątynią. Według legendy, był to obelisk z odciskiem łapy, który zostawił diabeł, wypędzony egzorcyzmami proboszcza Wiśniewskiego z jednej z parafianek w 1640 roku. W czasach późniejszych kamień ten miał się znaleźć w kościelnym murze.</p>
Historia, znani ludzie, wydarzenia	<p>W latach 1837-1847 pastorem w Klusach był Leopold Kraska, pisarz religijny, współpracownik Gizewiusza. Z Klus pochodzili bracia Gustaw i Jan Sawiccy, zasłużeni działacze mazurscy pierwszej połowy XX wieku, współzałożyciele ełckiego Związku Mazurów (1923-1933). Od wsi Klusy przez Ogródek, Rostki Skomackie, Skomack Wielki do Orzysza przebiega szlak, trasę tę przemierzał w dzieciństwie, młodości i do ostatnich dni swego życia poeta ludowy Michał Kajka.</p>
Specyficzne nazwy,	<p>niem. <i>Klaussen</i> albo <i>Claussen</i>. Historycy niemieccy</p>

ciekawa nazwa miejscowości	wywodzą nazwę wsi od Clausula Mariana, zgromadzenia zakonnego, którego klasztor miał się tu wznosić w 1354 roku na pagórku między trzema jeziorami.
Inne;	W 1994 roku pod patronatem Burmistrza Miasta i Gminy Orzysz uruchomiono "Orzyski Szlak Kajakowy im. M. Kajki" o długości 34 km, którego fragment znajduje się na terenie sołectwa- na jeziorach: Lipińskie i Zdedy.

3. Diagnoza możliwości rozwoju sołectwa Klusy.

Trzeba odpowiedzieć na pytanie: co należy zrobić w miejscowości?

3.1 Analiza SWOT

W procesie opracowywania Planu Odnowy Miejscowości niezbędne jest dokonanie tzw. Analizy SWOT. Technika analityczna SWOT polega na posegregowaniu posiadanej informacji o danej sprawie na cztery grupy (cztery kategorie czynników strategicznych):

***S (Strengths) –mocne strony: atuty rozwoju sołectwa:**

- liczne młode pokolenie,
- tradycyjna mazurska architektura,
- tradycyjne gospodarstwa wiejskie,
- położenie przy DK 16- ułatwienie promowania gospodarstw agroturystycznych,
- położenie wśród jezior- atrakcyjność turystyczna miejscowości,
- kreatywni mieszkańcy.

***W (Weaknesses) –słabe strony: czynniki ograniczające rozwój sołectwa:**

- brak miejsca spotkań (świątlice),
- mały teren boiska wiejskiego,
- słabe oświetlenie wioski,
- mała aktywność mieszkańców.

***O (Opportunities) –szanse: możliwości rozwoju sołectwa wynikające z otoczenia:**

- możliwość pozyskiwania środków zewnętrznych,
- rozwój agroturystyki, wykorzystanie potencjału i położenia miejscowości,
- aktywizacja seniorów,
- rozwój własny mieszkańców- kursy, szkolenia,
- pomoc w edukacji,
- wyjazdy integracyjne,
- działania prozdrowotne.

***T (Threats) –zagrożenia: czynniki niesprzyjające, wynikające z otoczenia:**

- opuszczanie wsi przez młodych ludzi,
- brak perspektyw na rozwój gospodarstw,
- mała aktywność społeczna.

Jak można zauważyć największymi problemami dotyczącymi miejscowości jest mała aktywność mieszkańców. Jako główny czynnik takiego stanu rzeczy wskazywany jest brak świetlicy wiejskiej, a więc miejsca gdzie toczyłoby się centralne życie Klus, gdzie wszyscy mogliby się integrować. Jak wynika z rozmów przeprowadzonych podczas spotkania wiejskiego (konsultacji społecznych) utworzenie świetlicy wiejskiej (poprzez zakup nowej lub remont istniejącego budynku) umożliwiłoby rozwiązanie większości problemów nęających mieszkańców; umożliwiłoby aktywizację, zmotywowałoby mieszkańców do działania, zapewniłoby odpowiednie zaplecze dla aktywnie działającego Koła Gospodyń wiejskich, pozwoliłoby na poczucie odpowiedzialności za dobro wspólne.

Pomimo niedogodności związanych z brakiem świetlicy, w okresie letnim mieszkańcy starają się aktywnie i wspólnie spędzać czas podczas festynów organizowanych w sołectwie. Pokazuje to jak bardzo chcą oni integrować się i spędzać wspólnie ze sobą czas. Fakt ten wskazuje również na fakt, jak bardzo dorosłym mieszkańcom zależy na kreowaniu pozytywnego wizerunku wsi w oczach dzieci i młodzieży, ponieważ podczas konsultacji wskazywali oni, że ta grupa, na równi z seniorami, jest dla nich bardzo ważna. Pokazuje to zaangażowanie w przygotowanie imprez sołeckich.

4. Planowane kierunki rozwoju

4.1 Wizja rozwoju miejscowości

Klusy to niewielka wieś, w której mieszkańcy aktywnie uczestniczą w życiu społecznym. Interesują się rozwojem swojej miejscowości. Widzą szansę zwiększenia swoich dochodów poprzez świadczenie usług poza rolnictwem.

Wyremontowanie i doposażenie istniejącego placu zabaw, remont drogi wpłynie korzystnie na rozwój, zapewni odnowę wsi oraz zwiększy bezpieczeństwo mieszkańców. Montaż kolektorów słonecznych i budowa kanalizacji lub przydomowych oczyszczalni ścieków przyczyni się do ochrony środowiska oraz poprawi jakość życia ludzi.

Co jest ważne dla mieszkańców wsi Klusy?

Dla mieszkańców wsi Klusy najistotniejsze są:

1. Środowisko naturalne, które nas otacza, dbałość o naturę, czyli dbanie o czystość, estetykę naturalnych terenów i nowe nasadzenia.
2. Troska o dzieci, wyrażająca się zagospodarowaniem terenu na plac zabaw, organizowaniem zabaw i zajęć rozwijających różne umiejętności.
3. Szacunek, który rozumiemy, jako troskę o wszystkich mieszkańców, a szczególnie o osoby starsze i będące w potrzebie.
4. Tradycja przejawiająca się w wyplataniu wieńców dożynkowych i pielęgnowaniu obyczajów.
5. Porozumienie, które oznacza umiejętność dochodzenia do kompromisu i zgody.
6. Gospodarność i zaradność, oznaczające troskę o ekonomiczny byt oraz dobre wykorzystanie tego, co mamy i dbałość o wieś.
7. Organizowanie form wspólnego spędzania czasu i rozwijania zainteresowań.
8. Pomaganie osobom starszym w codziennym życiu.
9. Dbłość o zabytki i dziedzictwo kulturowe.

4.2 Cele strategiczne i działania

Mając na uwadze mocne i słabe strony Klusy oraz wizję rozwoju wsi przyjęto następujące **cele strategiczne**, które są gwarancją realizacji zadań zmierzających do spełnienia wyznaczonej dla wsi wizji:

1. Dobrze rozwinięta infrastruktura.
2. Mieszkańcy są pracowici i gospodarni.
3. Ładne, zadbane i bezpieczne Klusy.
4. Mieszkańcy żyją w zgodzie i z kulturą.
5. Osoby starsze otoczone troską.

Działania na rzecz rozwoju wsi i zabezpieczenia potrzeb jej mieszkańców obejmą między innymi:

- budowę oświetlenia ulicznego,
- organizowanie warsztatów rozwijających świadomość ekologiczną,
- rozbudowę placu zabaw, boiska sportowego,
- mobilizację mieszkańców wsi do podejmowania wspólnych przedsięwzięć,
- ożywienie wiejskich tradycji,
- przeciwdziałanie uciekaniu mieszkańców wsi do miasta,
- remont i modernizację dróg,
- rozwijanie domowego przetwórstwa spożywczego i gastronomii,
- upowszechnianie kultury naszego regionu,
- wynajmowanie miejsc noclegowych, rozbudowę turystycznej bazy noclegowej,
- zwiększenie atrakcyjności agroturystycznej.

Określone cele strategiczne wiążą się z realizacją zadań wspierających rozwój obszarów wiejskich, zapewniają stałą poprawę warunków życia, zamieszkania i bezpieczeństwa mieszkańców. Wpływają również na promocję produktu regionalnego, turystyki wiejskiej.

Oczekiwane efekty działań:

- dzieci i dorośli spotykają się i integrują w nowej Świetlicy Wiejskiej,
- mieszkańcy i przyjezdni uczestniczą w zajęciach rozwijających zainteresowania i wzmacniających więzi,
- mieszkańcy i przyjezdni bezpiecznie poruszają się po drogach i ulicach,
- wieś jest czysta i zadbana,
- mieszkańcy i przyjezdni wykorzystują naturalne zasoby dla rekreacji.

4.3 Szacunkowy koszt i harmonogram działań

Źródłami finansowania Planu Odnowy Miejscowości Klusy będą:

- środki w ramach programów operacyjnych przewidzianych do realizacji na lata 2014-2020, a także w latach następnych w ramach ogłoszonych programów:
- środki własne Gminy
- inne zewnętrzne źródła finansowania.

Niedostatecznie oświetlona droga	Zainstalowanie oświetlenia 5000 zł	2016-2018	Droga będzie oświetlona, a dzięki temu poprawi się widoczność i bezpieczeństwo użytkowników.
Brak infrastruktury-wodociąg, kanalizacja			
Brak wyposażonego miejsca spotkań mieszkańców	Odpowiednie wyposażenie w m.in. telewizor, komputery pozwoli na eliminację wcześniej wspomnianych w analizie SWOT zagrożeń. Zakup kontenerowej świetlicy wiejskiej. świetlica będzie służyć spotkaniom mieszkańców, prowadzeniu zebrań wiejskich i integracji./ remont zabytkowej proboszczówki z przeznaczeniem na świetlicę wiejską 200 000 zł Wyposażenie sali zebrania wiejskiego to: <ul style="list-style-type: none"> • tablica do pisania (flip-chart), • komputer, rzutnik i ekran (jasna i gładka ściana), • mikrofon i nagłośnienie, a także • dzwonek dla prowadzącego do sygnalizowania końca czasu 	2016-2019	Dzięki zakupowi świetlicy kontenerowej /remontowi budynku proboszczówki pozyskamy miejsce na spotkania, a mieszkańcy poczują się bardziej, zintegrowani, będzie też można prowadzić więcej spotkań wiejskich, prób scholi. Remont zabytkowego budynku pokaże przywiązanie mieszkańców wsi do historii i dziedzictwa zamieszkiwanego przez nich terenu..

	wypowiedzi. „Zastosowanie” ma tu zaplecze kuchenne. W czasie dłuższych spotkań można przygotować posiłki dla uczestników. 8 000 zł		
Niedostateczne zaplecze Kuchenne (dla Koła Gospodyń Wiejskich)	Zaopatrzenie kuchni w urządzenia, naczynia, garnki, termosy niezbędne do przygotowywania potraw, prowadzenia warsztatów kulinarnych, jednolite stroje nawiązujące do tradycji mazurskich do reprezentowania sołectwa 10 000 zł	2016-2018	Dobre, właściwe zaplecze kuchenne, rozwój działalności Koła Gospodyń Wiejskich Klasy. Obniżenie kosztów spotkań wiejskich.
Coraz mniejszy kontakt między mieszkańcami	Organizowanie dyskusji, rozmów na różne tematy, warsztatów i szkoleń, spotkań integracyjnych. Zorganizowanie rajdu dla wszystkich pokoleń lub wspólnego spotkania przy muzyce.	2016-2020	Powrót do dawnego "porządku", przywrócenie zasad sąsiedzkiej pomocy, wspólne kultywowanie tradycji, zawijazywanie kół zainteresowań.
Słaba troska o ludzi starszych	organizacja tzw. białych niedziel- wizyta lekarzy specjalistów, zapewnienie chętnym dojazdu do Uniwersytetu III wieku. Zorganizowanie sąsiedzkiej pomocy w dowozie. 3 000 zł	2016-2020	Osoby starsze są otoczone troską, a wieś jest bardziej zintegrowana.
Mała aktywność mieszkańców	<ul style="list-style-type: none"> • bezpośrednie zaproszenie mieszkańców na spotkania • nagradzanie mieszkańców za aktywność i osiągnięcia • organizowanie spotkań integracyjnych, 	2016-2020	Większa aktywność mieszkańców. Animacja lokalnej aktywności jest po to, by mieszkańcy poczuili się ważni.

	organizowanie spotkań, służących przedstawieniu i wysłuchaniu wszystkich pomysłów. Animacja lokalnej aktywności mieszkańców wsi Klusy 3 000 zł		
--	---	--	--

Świetlica jest głównym miejscem spotkań mieszkańców. Jeżeli zostanie kupiona/zostanie wyremontowany i przystosowany obiekt na potrzeby świetlicy wiejskiej, ludzie będą chętniej uczestniczyć w spotkaniach wiejskich, integracyjnych. W estetycznym, uporządkowanym wnętrzu mieszkańcy będą czuć się lepiej, będą też częściej zapraszać gości z zewnątrz, np. osoby prowadzące warsztaty, a to z kolei będzie wpływać na rozwój miejscowości i jej mieszkańców. Niektóre spotkania wymagają przygotowania poczęstunku. Dobre zaplecze kuchenne umożliwi przygotowanie takiego posiłku, a koszty spotkań będą niższe. Jednocześnie spotkania mogą być dłuższe. Odpowiednie zaplecze pozwoli również na rozwój Koła Gospodyń Wiejskich w Klusach uczestniczącego w różnego rodzaju imprezach promocyjnych, ludowych, i innych. Panie z Koła mogłyby prowadzić warsztaty kulinarne lub zapraszać osoby do prowadzenia takich warsztatów. Miałoby to na celu propagowanie tradycyjnej mazurskiej kuchni, integrację społeczności wiejskiej w różnym wieku (przez organizację np. tradycyjnej mazurskiej wigilii wiejskiej).

Wiata przystankowa wpłynie na poczucie bezpieczeństwa mieszkańców, oraz na komfort podróżowania. Nowy przystanek autobusowy będzie mieć również wpływ na estetyczny wygląd wsi.

Wymienione działania będą miały duży wpływ na integrację mieszkańców Sołectwa Klusy. Zwiększenie aktywności mieszkańców i polepszenie ich kontaktów będą miały wpływ na poprawę jakości życia społeczności wiejskiej. Wzrośnie poczucie bezpieczeństwa współmieszkańców. Ludzie nie będą czuli się sami, mając świadomość, że mogą liczyć na pomoc sąsiedzką. Częstsze kontakty szczególnie z osobami starszymi służyć będą również rozwojowi wewnętrznemu mieszkańców. Ludzie starsi lub samotni nie zawsze radzą sobie w życiu. Zauważenie ich potrzeb jest przejawem szacunku do tych osób. Zorganizowanie sąsiedzkiej pomocy w dowożeniu seniorów do lekarza czy urzędu z pewnością ułatwi im załatwienie wielu

spraw. Poczują się dowartościowani w zamian podzielą się swoją wiedzą i życiowym doświadczeniem z młodszymi mieszkańcami.

Zagospodarowany teren wokół świetlicy podniesie atrakcyjność i funkcjonalność tego miejsca. Utwardzony plac ułatwi parkowanie samochodów i zachęci mieszkańców do udziału w spotkaniach i imprezach kulturalnych organizowanych w Sołectwie. Wzmocni również integrację społeczeństwa z ludźmi starszymi, nie w pełni sprawnymi, którzy będą mieli ułatwiony dojazd i dojście do miejsca spotkań i możliwość skorzystania z istniejącego podjazdu. Zadbany trawnik z krzewami i klombami będzie atrakcyjnym miejscem na spotkania w okresie letnim szczególnie dla dzieci i młodzieży. Nowa świetlica wraz z uporządkowanym pięknym otoczeniem będzie też wizytówką naszej wsi. Mieszkańcy będą chętnie spotykać się w tak atrakcyjnym miejscu.

5. System wdrażania i monitoringu

Wdrażanie Planu Odnowy Miejscowości Klusy rozpocznie się poprzez uchwalenie go na Zebraniu Wiejskim a następnie na wprowadzenie go w życie uchwałą Rady Miejskiej w Orzyszu. Odpowiedzialnym za jego realizację będzie Burmistrz Gminy Orzysz.

Prace nad Planem od samego początku będą poddane pełnej kontroli mieszkańców Klus. Będzie to dla nich źródło informacji na temat zaplanowanych zadań i inwestycji, a także o postępach prowadzonych prac.

Monitorowanie każdego przedsięwzięcia –czyli dbanie o prawidłowy jego przebiegu przez cały czas jego trwania polega na systematycznym zbieraniu, zestawianiu i ocenie informacji rzeczowych i finansowych. W monitoringu biorą udział wszystkie podmioty oraz komórki organizacyjne Urzędu Miejskiego w Orzyszu zaangażowane we wdrażanie Planu Odnowy Miejscowości. Monitorowanie odbywać się będzie w formie bezpośredniej, polegającej na dokonywaniu wizji lokalnych i sprawdzaniu rzeczywistego stanu realizacji działań oraz pośredniej – sprawozdawczej, polegającej na analizowaniu materiałów, statystyk.

6. Public Relations Planu Odnowy Wsi Klusy

Zadaniem Public Relations jest upowszechnianie zamierzeń Planu Odnowy Wsi Klusy i opierać się będzie o trzy główne formy komunikacji:

- Internet-
- Prasa lokalna i centralna-
- Promocja i reklama bezpośrednia-

Przewiduje się również stworzenie „polityki Informacyjnej sołectwa-

„Polityka informacyjna” sołectwa obejmuje cały rok i składa się z kilku rodzajów informacji przekazywanych poprzez stronę internetową:

- informacja o funduszu sołeckim (istota funduszu, zasady, terminy itp.),
- powiadomienie o spotkaniach (10 – 12 spotkań w roku),
- powiadomienie o zebraniach wiejskich (marzec, maj, wrzesień),
- przedstawienie programu spotkania i programu zebrania wiejskiego,
- rozpowszechnienie protokołów (relacji) ze spotkań i zebrania wiejskiego (także dla tych mieszkańców, którzy z różnych przyczyn nie uczestniczyli w spotkaniu bądź zebraniu wiejskim),
- zapraszanie do dyskusji.

„Polityka informacyjna” sołectwa uwzględnia także:

- powiadamianie o działaniach podejmowanych w sołectwie,
- powiadamianie o zebraniach poprzez SMS,
- powiadamianie o zebraniach poprzez facebook,
- zamieszczanie informacji na tablicy ogłoszeń bądź w gablocie ogłoszeniowej,
- wydrukowanie 50-100 ulotek o proponowanych inicjatywach (format A5, dwustronny druk) i dostarczenie do domów oraz udostępnienie w świetlicy. Ulotki są opracowane w czterech wersjach i pojawiają się cztery razy w roku.

6.Podsumowanie

Plan Odnowy Miejscowości jest jednym z najważniejszych elementów odnowy wsi, jej rozwoju oraz poprawy warunków pracy i życia mieszkańców. Sporządzenie i uchwalenie takiego dokumentu stanowi niezbędny warunek przy aplikowaniu o środki finansowe w ramach „Programu Rozwoju Obszarów Wiejskich 2014-2020” działanie „Odnowa i rozwój wsi”, jak również stanowić będzie wytyczne dla władz Gminy Orzysz przy opracowaniu kierunków rozwoju poszczególnych miejscowości.

Celem działania „Odnowa i rozwój wsi” jest poprawa jakości życia na obszarach wiejskich poprzez zaspokojenie potrzeb społecznych i kulturalnych mieszkańców wsi oraz promowanie obszarów wiejskich. Działanie umożliwi rozwój tożsamości społeczności wiejskiej, zachowanie dziedzictwa kulturowego i specyfiki obszarów wiejskich oraz wpłynie na wzrost ich atrakcyjności turystycznej i inwestycyjnej. Opracowany Plan Odnowy Miejscowości zakłada w przeciągu 7 najbliższych lat realizację kilku zadań. Istota tych zadań jest pobudzenie aktywności środowisk lokalnych oraz stymulowanie współpracy na rzecz rozwoju i promocji wartości związanych z miejscową specyfiką społeczną i kulturową. Zakładane cele Planu przewidują wzrost znaczenia wsi poprzez rozwój kultury, edukacji, sportu i rekreacji.

Realizacja Planu Odnowy Miejscowości ma także służyć integracji społeczności lokalnej, większemu zaangażowaniu wolnego czasu dzieci i młodzieży oraz rozwojowi organizacji społecznych.

Zapisy zawarte w Planie Odnowy Wsi Klusy są zgodne z zapisami Strategii Rozwoju Gminy Orzysz 2015-2025, Strategii Rozwoju Województwa Warmińsko-Mazurskiego oraz Strategii Rozwoju Obszarów Wiejskich i Rolnictwa na lata 2014-2020.

