

**P.T. WODOCIĄGU I SIECI KANALIZACJI SANITARNEJ W
MIEJSCOWOŚCI OKARTOWO I WĘŻEWO, GMINA ORZYSZ
SKRZYŻOWANIE WODOCIĄGU I KANALIZACJI SANITARNEJ Z
DROGĄ KRAJOWĄ NR 16 W M. WĘŻEWO W KM 254 + 106 I W M.
OKARTOWO W KM 255 + 090**

woj. warmińsko-mazurskie
Węzewo
Gmina Orzysz
Nr działek do pozwolenia na budowę:
Obręb Okartowo: działka Nr 20/1, 96

PROJEKT BUDOWLANO-WYKONAWCZY

Zamawiający: **Gmina Orzysz**
ul. Giżycka 15
12-250 Orzysz

Opracowanie: **Projektowanie i Nadzór w Budownictwie – Roman Stańczyk**
ul. Królowej Jadwigi 18 C/4
11-500 Giżycko
romanst@post.pl

Projektant: **mgr inż. Roman Stańczyk**
Specjalność – instalacyjno-inżynierska
Sieci sanitarne – uprawnienia projektowe SUW-17/98

Sprawdzający: **mgr inż. Marta Skarżyńska-Stańczyk**
Specjalność – instalacyjno-inżynierska
Sieci sanitarne – uprawnienia projektowe SUW-31/91

**Asystent
Projektanta:** **mgr inż. Maciej Czepaniewski**

Giżycko. 16 lipiec 2015 r

ZAWARTOŚĆ OPRACOWANIA

KLAUZULA O KOMPLETNOŚCI DOKUMENTACJI	2
OŚWIADCZENIE PROJEKTANTA.....	3
OŚWIADCZENIE SPRAWDZAJĄCEGO	3
INFORMACJA DOTYCZĄCA PLANU BEZPIECZEŃSTWA I OCHRONY ZDROWIA NA PLACU BUDOWY	4
1. Zakres robót	5
2. Istniejące obiekty budowlane	5
3. Kolejność wykonywanych robót	5
3.1. Zagospodarowanie placu budowy	5
3.2. Roboty ziemne	6
3.3. Maszyny i urządzenia techniczne użytkowane na placu budowy	6
4. Instruktaż pracowników przed przystąpieniem do realizacji robót szczególnie niebezpiecznych.....	7
5. Środki techniczne i organizacyjne zapobiegające niebezpieczeństwom wynikającym z wykonywania robót budowlanych.....	7
5.1. Przyczyny organizacyjne powstania wypadków przy pracy:	8
OPIS TECHNICZNY	10
1.0. Podstawa opracowania.....	10
2.0. Zakres opracowania.....	10
3.0. Projekt zagospodarowania działki	10
4.0. Opis rozwiązań technicznych	11
5.0. Próba szczelności i dezynfekcja	12
6.0. Obszar oddziaływania inwestycji	12
Uprawnienia projektanta i sprawdzającego.....	13
Przynależność do PIIB projektanta i sprawdzającego.....	15
Decyzja Generalnego Dyrektora Dróg Krajowych i Autostrad O.OL.Z-3.4341.124.2015.s z dnia 27.07.2015 r.	17
Potwierdzenie zgodności projektu budowlanego z warunkami technicznymi Orange Polska S.A - Uzgodnienie nr 59850/TODDROU/P/2015	19
Orange Polska S.A - Uzgodnienie nr 59850/TODDROU/P/2015	20
Protokół nr G.6630.145.2015 z narady koordynacyjnej	22
Warunki techniczne przyłączenia ZUK w Orzyszu	23-25

Rysunki

Projekt zagospodarowania terenu skala 1:1000	Rys 1 - 2
Profile sieci wodociągowej i kanalizacji sanitarnej	Rys 2 – 5

KLAUZULA O KOMPLETNOŚCI DOKUMENTACJI

Projekt budowlany został wykonany zgodnie z umową, obowiązującymi przepisami i normami, jest uznany za kompletny z punktu widzenia celu, któremu ma służyć to jest przeprowadzeniu postępowania poprzedzającego rozpoczęcie robót budowlanych przez organy administracji architektoniczno-budowlanej określone w Prawie budowlanym.

Projekt: P.T. Wodociągu i sieci kanalizacji sanitarnej w miejscowości Okartowo i Wężewo, gmina Orzysz - Skrzyżowanie wodociągu i kanalizacji sanitarnej z drogą krajową nr 16 w m. Wężewo w km 254 + 106 i w m. Okartowo w km 255 + 090

Inwestor: Gmina Orzysz
ul. Giżycka 15
12-250 Orzysz

OŚWIADCZENIE PROJEKTANTA

Projekt Budowlany został sporządzony zgodnie z obowiązującymi przepisami oraz zasadami wiedzy technicznej

Projektant: mgr inż. Roman Stańczyk

OŚWIADCZENIE SPRAWDZAJĄCEGO

Projekt Budowlany został sporządzony zgodnie z obowiązującymi przepisami oraz zasadami wiedzy technicznej

Projektant: mgr inż. Marta Skarżyńska-Stańczyk

Giżycko. 16 lipiec 2015 r

INFORMACJA DOTYCZĄCA PLANU BEZPIECZEŃSTWA I OCHRONY ZDROWIA NA PLACU BUDOWY

Projekt: P.T. Wodociągu i sieci kanalizacji sanitarnej w miejscowości Okartowo i Wężewo, gmina Orzysz - Skrzyżowanie wodociągu i kanalizacji sanitarnej z drogą krajową nr 16 w m. Wężewo w km 254 + 106 i w m. Okartowo w km 255 + 090

Inwestor: Gmina Orzysz
ul. Giżycka 15
12-250 Orzysz

**PROJEKTANT
SPORZĄDZAJĄCY INFORMACJĘ : mgr inż. Roman Stańczyk**

Giżycko. 16 lipiec 2015 r

1. Zakres robót

Zakres robót obejmuje wykonanie wodociągu i sieci kanalizacji sanitarnej w miejscowości Okartowo i Wężewo, gmina Orzysz – Skrzyżowanie wodociągu i kanalizacji sanitarnej z drogą krajową Nr 16 w m. Wężewo w km 254 + 106 i w m. Okartowo w km. 255 + 090

2. Istniejące obiekty budowlane

W zakresie placu budowy objętego projektem występują obiekty:

- Sieci wod-kan
- Sieci elektroenergetyczne,
- Telekomunikacja,
- Droga krajowa,
- Drogi gminne

3. Kolejność wykonywanych robót

3.1. Zagospodarowanie placu budowy

Zagospodarowanie terenu budowy wykonuje się przed rozpoczęciem robót budowlanych, co najmniej w zakresie:

- a) Ogrodzenia terenu objętego wykopami i wyznaczenia stref niebezpiecznych,
- b) Zabezpieczenie przejść dla pieszych,
- c) Urządzenia pomieszczeń higieniczno-sanitarnych i socjalnych,
- d) Zapewnienia oświetlenia sztucznego w przypadku wykonywania robót w godzinach nocnych

Teren budowy lub robót powinien być w miarę potrzeby ogrodzony lub skutecznie zabezpieczony przed osobami postronnymi. Wysokość ogrodzenia powinna wynosić, co najmniej 1,5 m.

Dla pojazdów używanych w trakcie wykonywania robót budowlanych należy wyznaczyć i oznakować miejsca postojowe na terenie budowy.

Drogi i ciągi piesze na placu budowy powinny być utrzymane we właściwym stanie technicznym. Nie wolno na nich składować materiałów, sprzętu lub innych przedmiotów. Nie jest dopuszczalne sytuowanie stanowisk pracy, składowisk wyrobów i materiałów lub maszyn i urządzeń budowlanych bezpośrednio pod napowietrznymi liniami elektroenergetycznymi lub w odległości liczonej w poziomie od skrajnych przewodów, mniejszej niż:

- a) 3,0 m – dla linii o napięciu znamionowym nieprzekraczającym 1 KV,
- b) 5,0 m – dla linii o napięciu znamionowym powyżej 1 KV, lecz nieprzekraczającym 15 KV,
- c) 10,0 m – dla linii o napięciu znamionowym powyżej 15 KV, lecz nieprzekraczającym 30 KV,
- d) 15,0 m – dla linii o napięciu znamionowym powyżej 30 KV, lecz nieprzekraczającym 110 KV,
- e) 30,0 m – dla linii o napięciu znamionowym powyżej 110 KV.

Żurawie samojezdne, koparki i inne urządzenia ruchome, które mogą zbliżyć się na niebezpieczną odległość do w/w napowietrznych lub kablowych linii elektroenergetycznych, powinny być wyposażone w sygnalizatory napięcia.

Składowiska materiałów, wyrobów i urządzeń technicznych należy wykonać w sposób wykluczający możliwość wywrócenia, zsunięcia, rozsunięcia się lub spadnięcia składowanych wyrobów i urządzeń.

Teren budowy powinien być wyposażony w sprzęt niezbędny do gaszenia pożarów, który powinien być regularnie sprawdzany, konserwowany i uzupełniany, zgodnie z wymaganiami producentów i przepisów przeciwpożarowych.

3.2. Roboty ziemne

Zagrożenia występujące przy wykonywaniu robót ziemnych:

- Upadek pracownika lub osoby postronnej do wykopu (brak wygradzenia wykopu balustradami; brak przykrycia wykopu),
- Zasypanie pracownika w wykopie wąskoprzestrzennym (brak zabezpieczenia ścian wykopu przed obsunięciem się; obciążenie klina naturalnego odłamu gruntu urobkiem pochodzącym z wykopu),
- Potrącenie pracownika lub osoby postronnej łyżką koparki przy wykonywaniu robót na placu budowy lub w miejscu dostępnym dla osób postronnych (brak wygradzenia strefy niebezpiecznej).

Roboty ziemne powinny być prowadzone na podstawie projektu określającego położenie instalacji i urządzeń podziemnych, mogących znaleźć się w zasięgu prowadzonych robót.

Wykonywanie robót ziemnych w bezpośrednim sąsiedztwie sieci, takich jak:

- elektroenergetyczne,
- telekomunikacyjne,

powinno być poprzedzone określeniem przez kierownika budowy bezpiecznej odległości w jakiej mogą być one wykonywane od istniejącej sieci i sposobu wykonywania tych robót.

W czasie wykonywania robót ziemnych miejsca niebezpieczne należy ogrodzić i umieścić napisy ostrzegawcze.

W czasie wykonywania wykopów w miejscach dostępnych dla osób niezatrudnionych przy tych robotach, należy wokół wykopów pozostawionych na czas zmroku i w nocy ustawić balustrady zaopatrzone w światło ostrzegawcze koloru czerwonego.

Poręcze balustrad powinny znajdować się na wysokości 1,10 m nad terenem i w odległości nie mniejszej niż 1,0 m od krawędzi wykopu.

Wykopy o ścianach pionowych nieumocnionych, bez rozparcia lub podparcia mogą być wykonywane tylko do głębokości 1,0 m w gruntach zwartych, w przypadku gdy teren przy wykopie nie jest obciążony w pasie o szerokości równej głębokości wykopu.

Bezpieczne nachylenie ścian wykopów powinno być określone w dokumentacji projektowej.

Jeżeli wykop osiągnie głębokość większą niż 1,0 m od poziomu terenu, należy wykonać zejście (wejście) do wykopu.

Ruch środków transportowych obok wykopów powinien odbywać się poza granicą klina naturalnego odłamu gruntu.

W czasie wykonywania robót ziemnych nie powinno dopuszczać się do tworzenia nawisów gruntu.

Przebywanie osób pomiędzy ścianą wykopu a koparką, nawet w czasie postoju jest zabronione.

Zakładanie obudowy lub montaż rur w uprzednio wykonanym wykopie o ścianach pionowych i na głębokości powyżej 1,0 m wymaga tymczasowego zabezpieczenia osób klatkami osłonowymi lub obudową prefabrykowaną.

3.3. Maszyny i urządzenia techniczne użytkowane na placu budowy

Zagrożenia występujące przy wykonywaniu robót budowlanych przy użyciu maszyn i urządzeń technicznych:

- Pochwycenie kończyny górnej lub kończyny dolnej przez napęd (brak pełnej osłony napędu),
- Potrącenie pracownika lub osoby postronnej łyżką koparki przy wykonywaniu robót na placu budowy lub w miejscu dostępnym dla osób postronnych (brak wygradzenia strefy niebezpiecznej),

- Porażenie prądem elektrycznym (brak zabezpieczenia przewodów zasilających urządzenia mechaniczne przed uszkodzeniami mechanicznymi).

Maszyny i inne urządzenia techniczne oraz narzędzia zmechanizowane powinny być montowane, eksploatowane i obsługiwane zgodnie z instrukcją producenta oraz spełniać wymagania określone w przepisach dotyczących systemu oceny zgodności.

Maszyny i inne urządzenia techniczne, podlegające dozorowi technicznemu, mogą być używane na terenie budowy tylko wówczas, jeżeli wystawiono dokumenty uprawniające do ich eksploatacji.

Wykonawca, użytkujący maszyny i inne urządzenia techniczne, niepodlegające dozorowi technicznemu, powinien udostępnić organom kontroli dokumentację techniczną – ruchową lub instrukcję obsługi tych maszyn lub urządzeń.

Operatorzy lub maszyniści żurawi, maszyn budowlanych, kierowcy wózków i innych maszyn o napędzie silnikowym powinni posiadać wymagane kwalifikacje.

4. Instruktaż pracowników przed przystąpieniem do realizacji robót szczególnie niebezpiecznych

Szkolenia w dziedzinie bezpieczeństwa i higieny pracy dla pracowników zatrudnionych na stanowiskach robotniczych, przeprowadza się jako:

- szkolenie wstępne,
- szkolenie okresowe.

Szkolenia te przeprowadzane są w oparciu o programy poszczególnych rodzajów szkolenia. Szkolenia wstępne ogólne („instruktaż ogólny”) przechodzą wszyscy nowo zatrudniani pracownicy przed dopuszczeniem do wykonywania pracy.

Obejmuje ono zapoznanie pracowników z podstawowymi przepisami bhp zawartymi w Kodeksie pracy, w układach zbiorowych pracy i regulaminach pracy, zasadami bhp obowiązującymi w danym zakładzie pracy oraz zasadami udzielania pierwszej pomocy.

Szkolenie wstępne na stanowisku pracy („Instruktaż stanowiskowy”) powinien zapoznać pracowników z zagrożeniami występującymi na określonym stanowisku pracy, sposobami ochrony przed zagrożeniami, oraz metodami bezpiecznego wykonywania pracy na tym stanowisku.

Pracownicy przed przystąpieniem do pracy, powinni być zapoznani z ryzykiem zawodowym związanym z pracą na danym stanowisku pracy.

Fakt odbycia przez pracownika szkolenia wstępnego ogólnego, szkolenia wstępnego na stanowisku pracy oraz zapoznania z ryzykiem zawodowym, powinien być potwierdzony przez pracownika na piśmie oraz odnotowany w aktach osobowych pracownika.

Szkolenia wstępne podstawowe w zakresie bhp, powinny być przeprowadzone w okresie nie dłuższym niż 6 – miesięcy od rozpoczęcia pracy na określonym stanowisku pracy.

Szkolenia okresowe w zakresie bhp dla pracowników zatrudnionych na stanowiskach robotniczych, powinny być przeprowadzane w formie instruktażu nie rzadziej niż raz na 3 – lata, a na stanowiskach pracy, na których występują szczególne zagrożenia dla zdrowia lub życia oraz zagrożenia wypadkowe – nie rzadziej niż raz w roku.

Na placu budowy powinny być udostępnione pracownikom do stałego korzystania, aktualne instrukcje bezpieczeństwa i higieny pracy dotyczące:

- Wykonywania prac związanych z zagrożeniami wypadkowymi lub zagrożeniami zdrowia pracowników,
- Obsługi maszyn i innych urządzeń technicznych,
- Postępowania z materiałami szkodliwymi dla zdrowia i niebezpiecznymi,
- Udzielania pierwszej pomocy.

5. Środki techniczne i organizacyjne zapobiegające niebezpieczeństwom wynikającym z wykonywania robót budowlanych.

Bezpośredni nadzór nad bezpieczeństwem i higieną pracy na stanowiskach pracy sprawują odpowiednio kierownik budowy (kierownik robót) oraz mistrz budowlany, stosownie do zakresu obowiązków.

Nieprzestrzeganie przepisów bhp na placu budowy prowadzi do powstania bezpośrednich zagrożeń dla życia lub zdrowia pracowników.

5.1. Przyczyny organizacyjne powstania wypadków przy pracy:

a) niewłaściwa ogólna organizacja pracy

- 1) Nieprawidłowy podział pracy lub rozplanowanie zadań,
- 2) Niewłaściwe polecenia przełożonych,
- 3) Brak nadzoru,
- 4) Brak instrukcji posługiwania się czynnikami materialnym,
- 5) Tolerowanie przez nadzór odstępstw od zasad bezpieczeństwa pracy,
- 6) Brak lub niewłaściwe przeszkolenie w zakresie bezpieczeństwa pracy i ergonomii,
- 7) Dopuszczenie do pracy człowieka z przeciwwskazaniami lub bez badań lekarskich;

b) niewłaściwa organizacja stanowiska pracy:

- 1) Niewłaściwe usytuowanie urządzeń na stanowiskach pracy,
- 2) Nieodpowiednie przejścia i dojścia,
- 3) Brak środków ochrony indywidualnej lub niewłaściwy ich dobór

Osoba kierująca pracownikami jest obowiązana:

1. Organizować stanowiska pracy zgodnie z przepisami i zasadami bezpieczeństwa i higieny pracy,
2. Dbać o sprawność środków ochrony indywidualnej oraz ich stosowania zgodnie z przeznaczeniem,
3. Organizować, przygotowywać i prowadzić prace, uwzględniając zabezpieczenie pracowników przed wypadkami przy pracy, chorobami zawodowymi i innymi chorobami związanymi z warunkami środowiska pracy,
4. Dbać o bezpieczny i higieniczny stan pomieszczeń pracy i wyposażenia technicznego, a także o sprawność środków ochrony zbiorowej i ich stosowania zgodnie z przeznaczeniem,

Na podstawie:

1. Oceny ryzyka zawodowego występującego przy wykonywaniu robót na danym stanowisku pracy
2. Wykazu prac szczególnie niebezpiecznych,
3. Określenia podstawowych wymagań bhp przy wykonywaniu prac szczególnie niebezpiecznych,
4. Wykazu prac wykonywanych przez co najmniej dwie osoby,
5. Wykazu prac wymagających szczególnej sprawności psychofizycznej

Kierownik budowy powinien podjąć stosowne środki profilaktyczne mające na celu:

1. Zapewnić organizację pracy i stanowisk pracy w sposób zabezpieczający pracowników przed zagrożeniami wypadkowymi oraz oddziaływaniem czynników szkodliwych i uciążliwych,
2. Zapewnić likwidację zagrożeń dla zdrowia i życia pracowników głównie przez stosowanie technologii, materiałów i substancji niepowodujących takich zagrożeń.

W razie stwierdzenia bezpośredniego zagrożenia dla życia lub zdrowia pracowników osoba kierująca, pracownikami obowiązana jest do niezwłocznego wstrzymania prac i podjęcia działań w celu usunięcia tego zagrożenia.

Pracownicy zatrudnieni na budowie, powinni być wyposażeni w środki ochrony indywidualnej oraz odzież i obuwie robocze, zgodnie z tabelą norm przydziału środków ochrony indywidualnej oraz odzieży i obuwia roboczego opracowaną przez pracodawcę.

Środki ochrony indywidualnej w zakresie ochrony zdrowia i bezpieczeństwa użytkowników tych środków powinny zapewniać wystarczającą ochronę przed występującymi zagrożeniami (np. upadek z wysokości, uszkodzenie głowy, twarzy, wzroku, słuchu).

Kierownik budowy obowiązany jest informować pracowników o sposobach posługiwania się tymi środkami.

Podstawa prawna opracowania:

1. Ustawa z dnia 26 czerwca 1974 r. – Kodeks pracy (t. jedn. Dz. U. z 1998 r. Nr 21 poz.94 z późn. zm.)
2. Art.21 „a” ustawy z dnia 7 lipca 1994 r. – Prawo budowlane (Dz. U. z 2000 r. Nr 106 poz.1126 z późn. zm.)
3. Ustawa z dnia 21 grudnia 2000 r. o dozorcze technicznym (Dz. U. Nr 122 poz.1321 z późn. zm.)
4. Rozporządzenie Ministra Infrastruktury z dnia 27 sierpnia 2002 r. w sprawie szczegółowego zakresu i formy planu bezpieczeństwa i ochrony zdrowia oraz szczegółowego zakresu rodzajów robót budowlanych, stwarzających zagrożenia bezpieczeństwa i zdrowia ludzi (Dz. U. Nr 151 poz.1256)
5. Rozporządzenie Ministra Pracy i Polityki Socjalnej z dnia 28 maja 1996 r. w sprawie szczególnych zasad szkolenia w dziedzinie bezpieczeństwa i higieny pracy (Dz.U.Nr62 poz. 285)
6. Rozporządzenie Ministra Pracy i Polityki Socjalnej z dnia 28 maja 1996 r. w sprawie rodzajów prac, które powinny być wykonywane, przez co najmniej dwie osoby (Dz. U. Nr 62 poz. 288)
7. Rozporządzenie Ministra Pracy i Polityki Socjalnej z dnia 26 września 1997 r. w sprawie ogólnych przepisów bezpieczeństwa i higieny pracy (Dz. U. Nr 129 poz. 844 z późn. zm.)
8. Rozporządzenie Ministra Gospodarki z dnia 20 września 2001 r. w sprawie bezpieczeństwa i higieny pracy podczas eksploatacji maszyn i innych urządzeń technicznych do robót ziemnych, budowlanych i drogowych (Dz. U. Nr 118 poz. 1263)
9. Rozporządzenie Rady Ministrów z dnia 16 lipca 2002 r. w sprawie rodzajów urządzeń technicznych podlegających dozorowi technicznemu (Dz. U. Nr 120 poz. 1021)
10. Rozporządzenie Ministra Infrastruktury z dnia 6 lutego 2003 r. w sprawie bezpieczeństwa i higieny pracy podczas wykonywania robót budowlanych (Dz. U. Nr 47 poz. 401).

Opracował:

OPIS TECHNICZNY

do projektu budowlanego wodociągu i sieci kanalizacji sanitarnej w miejscowości Okartowo i Wężewo, gmina Orzysz – Skrzyżowanie wodociągu i kanalizacji sanitarnej z drogą krajową nr 16 w m. Wężewo w km 254 + 106 i w m. Okartowo w km 255 + 090

1.0. Podstawa opracowania.

- 1.1 Zlecenie Inwestora
- 1.2 Plan sytuacyjno - wysokościowy w skali 1:1000
- 1.3 Decyzja Generalnego Dyrektora Dróg Krajowych i Autostrad O.OL.Z-3.4341.124.2015.s z dnia 27.07.2015 r.
- 1.4 Komputerowy program doboru rur kanalizacyjnych.
- 1.5 Poradnik Projektanta Przemysłowego PPP.
- 1.6 Wizja lokalna w terenie.
- 1.7 Materiały i wykresy do projektowania sieci wod-kan B.P. „CEWOK” Warszawa, COBRTI „INSTAL” Warszawa.

2.0. Zakres opracowania.

Przedmiotem opracowania jest dokumentacja techniczna dla projektu „P.T. wodociągu i sieci kanalizacji sanitarnej w miejscowości Okartowo i Wężewo, gmina Orzysz - Skrzyżowanie wodociągu i kanalizacji sanitarnej z drogą krajową nr 16 w m. Wężewo w km 254 + 106 i w m. Okartowo w km 255 + 090.

Teren zainwestowania położony jest w woj. warmińsko-mazurskim w m. Wężewo i Okartowo Gmina Orzysz. Miejscowość Wężewo w części położonej nad jeziorem Śniardwy do tej pory nie posiada sieci wodociągowej i kanalizacji. Przedmiotem opracowanie jest doprowadzenie sieci wodociągowej i kanalizacji sanitarnej do każdej zabudowanej działki znajdującej się w opisanym terenie. Woda będzie przeznaczona głównie do celów bytowo-gospodarczych oraz dla zabezpieczenia przeciwpożarowego. Zasilenie wodociągu będzie realizowane z wybudowanej sieci wodociągowej należącej do Gminy Orzysz ze stacji uzdatniania wody w Orzyszu. Ścieki zostaną odprowadzone systemem kolektorów grawitacyjnych i tłocznych do oczyszczalni ścieków w Orzyszu.

Niniejsze opracowanie dotyczy skrzyżowania wodociągu i kanalizacji sanitarnej z drogą krajową nr 16 w m.:

- Wężewo w km 254 + 106
- Okartowo w km 255 + 090

Nr działek do pozwolenia na budowę:
Obręb Okartowo: działka Nr 20/1, 96

3.0. Projekt zagospodarowania działki

3.1. Istniejący stan zagospodarowania

Teren inwestycji zlokalizowany jest w m. Wężewo, Orzysz.
Kanalizacja sanitarne i wodociąg krzyżują się z drogą krajową Nr 16.

Teren przeznaczony pod zabudowę jest urozmaicony w sposób charakterystyczny dla młodego krajobrazu polodowcowego. Pod względem geomorfologicznym obszar stanowi fragment wyżyny polodowcowej, którą budują holoceńskie gleby zalegające na plejstoceńskich gruntach wodnolodowcowych i morenowych.

Dla projektu nie były wykonywane badania geotechniczne. W przypadku wystąpienia gruntów nienośnych, sposób podbudowy zostanie określony w ramach nadzoru autorskiego.

3.2. Projektowane zagospodarowanie działki

Inwestycja będzie realizowana w celu zaopatrzenia w wodę i odprowadzenie ścieków z zabudowy jednorodzinnej i turystycznej.

Projektowane przeciski pod drogą krajową nie kolidują z granicami strefy ochrony konserwatorskiej stanowisk archeologicznych. oraz nie przebiegają przez tereny ochrony przyrody.

Projektowane sieci i urządzenia nie posiadają charakteru i cech istniejących i przewidywanych zagrożeń dla środowiska oraz higieny i zdrowia ich użytkowników.

4.0. Opis rozwiązań technicznych

Przyjęte rozwiązania techniczne są zgodne z Decyzją Generalnego Dyrektora Dróg Krajowych i Autostrad O.OL.Z-3.4341.124.2015.s z dnia 27.07.2015 r.

Sieć wodociągową zaprojektowano zgodnie z obowiązującą normą PN-B-02863
- Przeciwpożarowe zaopatrzenie wodne oraz Rozporządzeniem Ministra Spraw Wewnętrznych i Administracji z dnia 16 czerwca 2003 r. z późniejszymi zmianami.

Zaprojektowano sieć wodociągową z nieplastyfikowanego polichlorku winylu PVC-U PN 10 o średnicach 160 mm. Wyroby te spełniają najwyższe parametry jakościowe, montażowe i użytkowe. Rury połączone są za pomocą uszczeltek Power-Lock. System ten zapewnia wyjątkową szczelność i trwałość połączenia, łatwość montażu, a także niezawodność eksploatacji.

Kolektor kanalizacji sanitarnej tłocznej należy wykonać z rur PE 90 mm. Rury ciśnieniowe PE produkowane zgodnie z normą .PN-EN 12201-2 „Systemy przewodów rurowych z tworzyw sztucznych do przesyłania wody Polietylen (PE) Część 2: Rury” oraz zgodnie z aprobatą techniczną ITB: AT/99-02-0797-04 „Rury z polietylenu (PE) do rurociągów ciśnieniowych do wody”.

Pod drogą krajową należy wykonywać przeciski zgodnie z dokumentacją graficzną i załączonym przekrojami. Do wprowadzenia rur przewodowych do rur przeciskowych i osłonowych należy stosować płozy pierścieniowe. Rodzaje i typy płóz zależne są od średnicy rury przewodowej a ilość od długości przecisku i rury osłonowej i zostały podane w dokumentacji projektowej.

Zaprojektowano wykonanie przycisków na całej szerokości pasa drogowego. Poza obszarem pasa drogowego należy wykonać komory startowe i rewizyjne. Długości poszczególnych przecisków wynoszą odpowiednio:

1. t8 – t9 - 36,0 m
2. w3 – w4 - 35,0 m

3. t24 – t25 - 22,0 m

Kanalizacja sanitarna tłoczna z PE średnicy 90 mm na odcinku między węzłami t8 – t9, t24 – t25 - przejście pod drogą krajową wykonane jest na całej szerokości pasa drogowego w rurze przeciskowej stalowej średnicy Dn 150 mm zgodnie z załączonym profilem.

Sieć wodociągowa z rur PVC średnicy 160 mm na odcinku między węzłami w3 – w4 - przejście pod drogą krajową wykonane jest na całej szerokości pasa drogowego w rurze przeciskowej stalowej średnicy Dn 300 mm zgodnie z załączonym profilem.

5.0. Próba szczelności i dezynfekcja

Po zakończeniu robót przewód wodociągowy i rurociąg tłoczny powinny być poddane próbie szczelności wg normy PN/B-10715. Próbę należy przeprowadzać przy temperaturze nie niższej niż + 1 C na ciśnienie próbne 10 atm.

Po przeprowadzeniu płukania należy przeprowadzić dezynfekcję wprowadzając do rurociągu 3% roztwór podchlorynu sodu.

Po 24 godzinach przewód należy przepłukać ponownie czystą wodą w celu usunięcia nadmiaru chloru i dokonać analizy bakteriologicznej wody przez TSSEiD.

Jeśli wynik badania będzie zgodny z przepisami przewód może być podłączony do czynnej sieci wodociągowej.

Wszystkie wykopy w rejonie kolizji należy wykonywać ręcznie oraz zachować odległość układanych rurociągów 2,0 m. od istniejących słupów oraz min.

1,0 m. od linii podziemnej

W miejscach skrzyżowań z kablami telekomunikacyjnymi należy założyć na te kable dwudzielne rury ochronne AROT 100 mm tak, aby były dłuższe o min. 1,0 m. od ścianek kolektora.

Całość robót należy wykonać zgodnie z Warunkami Technicznymi Wykonania i Odbioru Robót Budowlano-Montażowych cz. II - Instalacje Sanitarne i Przemysłowe.

6.0. Obszar oddziaływania inwestycji

Obszar projektowanej sieci kanalizacji sanitarnej i sieci wodociągowej zamyka się w granicach działek Nr 20/1, 96 na których projektowana jest inwestycja i nie będzie oddziaływał na działki przyległe.

Uprawnienia projektanta i sprawdzającego

URZĄD WOJEWÓDZKI
w Suwałkach

Suwałki, 1998 - 06 - 24

Nr SUW - 17 / 98

DECYZJA

Na podstawie art. 13 ust.1 pkt.1 i art. 14 ust. 1 pkt. 4 ustawy z dnia 7 lipca 1994 r Prawo budowlane (Dz. U. Nr 89, poz. 414 z 1994 r z późn.zm.) oraz § 4 ust.2 i § 9 ust.1 rozporządzenia Ministra Gospodarki Przestrzennej i Budownictwa z dnia 30 grudnia 1994 r w sprawie samodzielnych funkcji technicznych w budownictwie (Dz.U. Nr 8, poz. 38 z 1995 r), w związku z art. 104 § 1 i 2 KPA

n a d a j ę

Panu Romanowi Władysławowi STAŃCZYKOWI

magistrowi inżynierowi urządzeń sanitarnych
ur. dnia 21 grudnia 1950r. w Warszawie

UPRAWNIENIA BUDOWLANE

do projektowania

w specjalności instalacyjnej w zakresie instalacji i urządzeń: wodociągowych i kanalizacyjnych, cieplnych, wentylacyjnych i gazowych

bez ograniczeń

które stanowią podstawę do:

1. Projektowania, sprawdzania projektów budowlanych w specjalności objętej tymi uprawnieniami i sprawowania nadzoru autorskiego.

Uzasadnienie

W związku z potwierdzeniem przez Komisję egzaminacyjną powołaną przez Wojewodę Suwalskiego Zarządzeniem z dnia 12 maja 1995 roku posiadania przez Pana Romana Władysława STAŃCZYKA wymaganego prawem wykształcenia oraz praktyki zawodowej koniecznej do uzyskania uprawnień budowlanych w w/w specjalności i po uzyskaniu w dniu 23 czerwca 1998 r. pozytywnego wyniku egzaminu na uprawnienia budowlane, orzeczono jak w sentencji.

Od niniejszej decyzji przysługuje odwołanie do Głównego Inspektora Nadzoru Budowlanego w terminie 14 dni od daty otrzymania decyzji za pośrednictwem Wojewody Suwalskiego.

Otrzymują:

1. Pan Roman Władysław STAŃCZYK
11-500 Giżycko, ul. Koszarowa 15
2. Główny Inspektor Nadzoru Budowlanego
3. a/a

Z up. WOJEWODY

mgr Tadeusz Onisko
DIREKTOR WYDZIAŁU
Gospodarki i Zagospodarowania Przestrzennego

URZĄD WOJEWÓDZKI
16-200 Suwałki
ul. Dąbrowskiego 10
Wydział Inżynieryjno-Techniczny,
Architektury i Nadzoru Budowl.
nr centrali 5044 31/91
Nr _____

Suwałki, dnia 1991-07-16 r.

WARSZAWA
URZĄD WOJEWÓDZKI
W OLSZTYNIE

Decyzja o stwierdzeniu przygotowania zawodowego do pełnienia samodzielnych funkcji technicznych w budownictwie

Na podstawie § 4 ust. 2, § 5 ust. 1, § 6 ust. 1, § 7, § 13 ust. 1 pkt. 4 lit. a, b.
rozporządzenia Ministra Gospodarki, Terenowej i Ochrony Środowiska z dnia 20 lutego 1975 r.
w sprawie samodzielnych funkcji technicznych w budownictwie (Dz. U. Nr 3, poz. 46) stwierdza się, że: Obywatel(ka) MARTA TERESA SKARŻYŃSKA - STANCZYK
(imię i nazwisko)
magister inżynier inżynierii środowiska
(tytuł naukowy - zawodowy)
urodzony(a) dnia 26 maja 1953 r. w Warszawie
posiada przygotowanie zawodowe upoważniające do wykonywania samodzielnej funkcji kierownika budowy i robót instalacji sanitarnych oraz projektanta instalacji i sieci sanitarnych
(rodzaj funkcji) -----
w specjalności instalacyjno - inżynieryjnej -----
(rodzaj specjalności techniczno-budowlanej)
w zakresie sieci sanitarnych obejmujących sieci wodociągowe, kanalizacyjne i ciepłe uzbrojenia terenu oraz instalacje sanitarne obejmujące instalacje wodociągowe, kanalizacyjne i ciepłe. -----
(specjalizacja zawodowa)

"Poligrafika" ZG Suwałki, zam. 47; n. 2000

Obywatel(ka) MARTA TERESA SKARŻYŃSKA - STANCZYK jest upoważniony(a) do:
(imię i nazwisko)

- 1/ sporządzania projektów sieci wodociągowych, kanalizacyjnych i ciepłych uzbrojenia terenu,
- 2/ sporządzania projektów instalacji sanitarnych obejmujących instalacje wodociągowe, kanalizacyjne i ciepłe,
- 3/ kierowania, nadzoru i kontrolowania budowy i robót, kierowania i kontrolowania wytwarzania konstrukcyjnych elementów instalacji oraz oceniania i badania stanu technicznego w zakresie instalacji sanitarnych / wodociągowych, kanalizacyjnych i ciepłych/.



Z UP. WOJEWODY
[Signature]
SUWAŁKI

m. p.

(podpis i pieczęć)

Przynależność do PIIB projektanta i sprawdzającego



Zaświadczenie

o numerze weryfikacyjnym:

WAM-SZU-G58-FQQ *

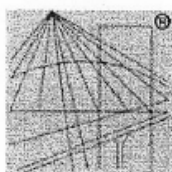
Pan Roman Stańczyk o numerze ewidencyjnym WAM/BO/2510/01
adres zamieszkania ul.Koszarowa 15, 11-500 Giżycko
jest członkiem Warmińsko-Mazurskiej Okręgowej Izby Inżynierów Budownictwa i posiada
wymagane ubezpieczenie od odpowiedzialności cywilnej.
Niniejsze zaświadczenie jest ważne do dnia 2015-12-31.

Zaświadczenie zostało wygenerowane elektronicznie i opatrzone bezpiecznym podpisem elektronicznym
weryfikowanym przy pomocy ważnego kwalifikowanego certyfikatu w dniu 2014-12-30 roku przez:

Mariusz Dobrzeński, Przewodniczący Rady Warmińsko-Mazurskiej Okręgowej Izby Inżynierów Budownictwa.

(Zgodnie art. 5 ust 2 ustawy z dnia 18 września 2001 r. o podpisie elektronicznym (Dz. U. 2001 Nr 130 poz. 1450) dane w postaci elektronicznej opatrzone bezpiecznym podpisem elektronicznym weryfikowanym przy pomocy ważnego kwalifikowanego certyfikatu są równoważne pod względem skutków prawnych dokumentom opatrzonym podpisami własnoręcznymi.)

* Weryfikację poprawności danych w niniejszym zaświadczeniu można sprawdzić za pomocą numeru weryfikacyjnego zaświadczenia na stronie Polskiej Izby Inżynierów Budownictwa www.piib.org.pl lub kontaktując się z biurem właściwej Okręgowej Izby Inżynierów Budownictwa.



P O L S K A
I Z B A
I N Ż Y N I E R Ó W
B U D O W N I C T W A

Zaświadczenie

o numerze weryfikacyjnym:

WAM-TK2-WVI-7HF *

Pani Marta Skarżyńska-Starńczyk o numerze ewidencyjnym WAM/IS/2417/01
adres zamieszkania ul.Koszarowa 15, 11-500 Giżycko
jest członkiem Warmińsko-Mazurskiej Okręgowej Izby Inżynierów Budownictwa i posiada
wymagane ubezpieczenie od odpowiedzialności cywilnej.
Niniejsze zaświadczenie jest ważne do dnia 2015-12-31.

Zaświadczenie zostało wygenerowane elektronicznie i opatrzone bezpiecznym podpisem elektronicznym
weryfikowanym przy pomocy ważnego kwalifikowanego certyfikatu w dniu 2015-01-07 roku przez:

Mariusz Dobrzeński, Przewodniczący Rady Warmińsko-Mazurskiej Okręgowej Izby Inżynierów Budownictwa.

(Zgodnie art. 5 ust 2 ustawy z dnia 18 września 2001 r. o podpisie elektronicznym (Dz. U. 2001 Nr 130 poz. 1450) dane w postaci elektronicznej opatrzone bezpiecznym podpisem elektronicznym weryfikowanym przy pomocy ważnego kwalifikowanego certyfikatu są równoważne pod względem skutków prawnych dokumentom opatrzonym podpisami własnoręcznymi.)

* Weryfikację poprawności danych w niniejszym zaświadczeniu można sprawdzić za pomocą numeru weryfikacyjnego zaświadczenia na stronie Polskiej Izby Inżynierów Budownictwa www.piib.org.pl lub kontaktując się z biurem właściwej Okręgowej Izby Inżynierów Budownictwa.



**GENERALNY DYREKTOR
DRÓG KRAJOWYCH I AUTOSTRAD**

O.OL.Z-3.4341.124.2015.s

Olsztyn, dnia 27 lipca 2015r.

Decyzja

Na podstawie art. 39 ust. 3 ustawy z dnia 21 marca 1985r. o drogach publicznych (tekst jednolity Dz. U. z 2015r. poz. 460 ze zm.) oraz art. 104 ustawy z dnia 14 czerwca 1960r. Kodeks postępowania administracyjnego (tekst jednolity Dz. U. z 2013r. poz. 267 ze zm.), po rozpatrzeniu wniosku Burmistrza Orzysza działającego przez pełnomocnika Pana Romana Stańczyka reprezentującego firmę Projektowanie i Nadzór w Budownictwie z siedzibą przy ul. Królowej Jadwigi 18C/4, 11-500 Giżycko, w sprawie wydania zezwolenia na zlokalizowanie kanalizacji sanitarnej tłocznej PE 90mm oraz sieci wodociągowej PVC 160mm w pasie drogowym drogi krajowej Nr 16:

- 2 przejścia poprzeczne (1 - kanalizacji sanitarnej i 1 - sieci wodociągowej) pod korpusem tej drogi w km 254+106, w miejscowości Wężewo,
- 1 przejście poprzeczne kanalizacji sanitarnej pod korpusem tej drogi w km 255+090, w miejscowości Okartowo;

- zezwalam na zlokalizowanie kanalizacji sanitarnej tłocznej PE 90mm oraz sieci wodociągowej PVC 160mm w pasie drogowym drogi krajowej Nr 16:

- **2 przejścia poprzeczne (1 przejście kanalizacji sanitarnej i 1 przejście sieci wodociągowej) pod korpusem tej drogi w km 254+106, w miejscowości Wężewo,**
- **1 przejście poprzeczne kanalizacji sanitarnej pod korpusem tej drogi w km 255+090, w miejscowości Okartowo,**

przy zachowaniu wskazanych poniżej warunków:

1. Przejścia poprzeczne kanalizacji sanitarnej i sieci wodociągowej w pasie drogowym pod korpusem drogi krajowej wykonać należy w lokalizacji zgodnej z załączonymi mapami, stanowiącymi integralną część niniejszej decyzji.
2. Przejścia poprzeczne wykonać należy przeciskami, w rurach osłonowych, na głębokościach wskazanych na profilach stanowiących załącznik do niniejszej decyzji.
3. Rury osłonowe ułożyć należy na odcinkach oznaczonych na ww. mapach symbolami: t8-t9, w3-w4 i t24-t25.
4. Komory przeciskowe zlokalizować należy poza pasem drogowym drogi krajowej.
5. W przypadku konieczności uzyskania przez inwestora pozwolenia na budowę przedmiotowej inwestycji, należy uzyskać od zarządcy drogi krajowej (Oddziału w Olsztynie), potwierdzenie zgodności projektu budowlanego budowy kanalizacji sanitarnej tłocznej i sieci wodociągowej (2 egz. pozostają a/a) z warunkami technicznymi podanymi w niniejszej decyzji. Do projektu załączyć należy profile.
6. Przed rozpoczęciem prac związanych z wykonaniem przejść poprzecznych w pasie

Generalna Dyrekcja
Dróg Krajowych i Autostrad
Oddział w Olsztynie

Al. Warszawska 89
10-063 Olsztyn
tel.: (89) 521 26 00
fax: (89) 527 23 07

e-mail: sekretariat_olsztyn@gddkia.gov.pl
www.gddkia.gov.pl

drogowym pod korpusem drogi krajowej wystąpić należy do GDDKiA Oddziału w Olsztynie Rejonu w Giżycku ul. Węgorzewska 4, z wnioskiem o udzielenie zezwolenia na umieszczenie kanalizacji sanitarnej i sieci wodociągowej, które zostanie wydane w drodze decyzji administracyjnej, zgodnie z art. 40 ustawy z dnia 21 marca 1985r. o drogach publicznych. Do wniosku załączyć należy informacje o sposobie zabezpieczenia robót.

7. Za umieszczenie ww. kanalizacji oraz sieci wodociągowej w pasie drogowym pod korpusem drogi krajowej, naliczone zostaną opłaty zgodnie z rozporządzeniem Ministra Infrastruktury z dnia 18 lipca 2011r., w sprawie wysokości stawek opłat za zajęcie pasa drogowego dróg, których zarządcą jest Generalny Dyrektor Dróg Krajowych i Autostrad (tekst jednolity Dz. U. z 2014r. poz. 1608).
8. W przypadku kolizji ww. kanalizacji oraz sieci wodociągowej z istniejącymi urządzeniami i obiektami infrastruktury technicznej, inwestor na swój koszt dokona przełożenia lub zabezpieczenia ww. urządzeń lub obiektów.
9. Niniejsza decyzja wywołuje skutki prawne po uzyskaniu pozwolenia na budowę, dokonaniu zgłoszenia budowy lub wykonywania robót budowlanych z zastrzeżeniem art. 29a ustawy z dnia 07 lipca 1994r. - Prawo budowlane (tekst jedn. Dz. U. z 2013r. poz. 1409 ze zm.).

Stosownie do art. 107 § 4 k.p.a. odstąpiono od uzasadnienia decyzji, gdyż uwzględniono w całości żądania strony.

Pouczenie

Od niniejszej decyzji nie służy odwołanie, jednakże strona niezadowolona z decyzji w terminie 14 dni od daty otrzymania może zwrócić się za moim pośrednictwem do Generalnego Dyrektora Dróg Krajowych i Autostrad w Warszawie, z wnioskiem o ponowne rozpatrzenie sprawy.

ZWOLNIONY Z OPŁATY SKARBOWEJ

na podstawie załącznika część III ust. 44 kol. 4 pkt 9 ustawy z dnia 16.11.2006r. o opłacie skarbowej (tekst jednolity Dz. U. z 2015r. poz. 783 ze zm.)

GENERALNY DYREKTOR
DRÓG KRAJOWYCH I AUTOSTRAD
z up. mgr inż. Jarosław Bera
Z-CIA DYREKTORA (ODDZIAŁU)

Otrzymuje:

1. Pan Roman Stańczyk
Projektowanie i Nadzór w Budownictwie
Ul. Królowej Jadwigi 18c/4
11-500 Giżycko

Do wiadomości:

1. GDDKiA Oddział w Olsztynie
Rejon w Giżycku
Ul. Węgorzewska 4
11-500 Giżycko

Sprawę prowadzi: *Jadwiga Sadrzewicz*, tel.: (89) 521-28-67
jsadrzewicz@gddkia.gov.pl

Generalna Dyrekcja
Dróg Krajowych i Autostrad
Oddział w Olsztynie

Al. Warszawskie 89
10-083 Olsztyn
tel.: (89) 521 28 00
faks: (89) 527 23 07

e-mail: sekretariat_olsztyn@gddkia.gov.pl
www.gddkia.gov.pl



Jarosław Bera
Zastępca Dyrektora Oddziału

O.OL.Z-3.4341.124.2015.1.s

Olsztyn, dnia 01 września 2015r.

Pan
Roman Stańczyk
Projektowanie i Nadzór w Budownictwie
Ul. Królowej Jadwigi 18c/4
11-500 Giżycko

W odpowiedzi na pismo z dnia 25 sierpnia 2015r. w sprawie potwierdzenia zgodności projektu budowlanego „Budowa sieci wod.-kan. w miejscowości Okartowo i Wężewo” z warunkami technicznymi określonymi w decyzji z dnia 27 lipca 2015r. znak: O.OL.Z-3.4341.124.2015.s, Generalna Dyrekcja Dróg Krajowych i Autostrad Oddział w Olsztynie uzgadnia przedłożony projekt budowlany i potwierdza jego zgodność z warunkami technicznymi określonymi w ww. decyzji zezwalającej na zlokalizowanie kanalizacji sanitarnej tłocznej PE 90mm oraz sieci wodociągowej PVC 160mm w pasie drogowym drogi krajowej Nr 16:

- 2 przejścia poprzeczne (1 przejście kanalizacji sanitarnej i 1 przejście sieci wodociągowej) pod korpusem tej drogi w km 254+106, w miejscowości Wężewo,
- 1 przejście poprzeczne kanalizacji sanitarnej pod korpusem tej drogi w km 255+090, w miejscowości Okartowo.

Przypomina się również, że przed rozpoczęciem prac związanych z wykonaniem ww. inwestycji w pasie drogowym drogi krajowej inwestor ma obowiązek wystąpić do GDDKIA Oddział w Olsztynie Rejonu w Giżycku ul. Węgorzewska 4, z wnioskiem o udzielenie zezwolenia na umieszczenie kanalizacji sanitarnej i sieci wodociągowej w pasie drogowym, które zostanie wydane w drodze decyzji administracyjnej zgodnie z art. 40 ustawy o drogach publicznych.

W załączeniu:

- 1 egz. PB

Z-CA DYREKTORA ODDZIAŁU

mgr inż. Jarosław Bera

Do wiadomości:

1. GDDKIA Oddział w Olsztynie
Rejon w Giżycku
ul. Węgorzewska 4
11-500 Giżycko
(w załączeniu jeden egz. PB)

Sprawę prowadzi: *Jadwiga Sadzewicz*, tel.: 89 521 28 67
jsadzewicz@gddkia.gov.pl

Generalna Dyrekcja
Dróg Krajowych i Autostrad
Oddział w Olsztynie

Al. Warszawska 89
10-083 Olsztyn
tel.: (89) 521 28 00

e-mail: sekretariat_olsztyn@gddkia.gov.pl
www.gddkia.gov.pl



UZGODNIENIE Nr 59850/TODDROU/P/2015

z dnia 10-09-2015

Dotyczy: Projekt sieci kanalizacji sanitarnej i wodociągowej obręb Okartowo
dz. 10/14, 10/11, 20/1, 29/43, 29/8, 29/4, 29/10, 29/39, 29/40, 29/37, 29/15, 29/38,
29/24, 29/23, 29/26, 29/27, 29/28,.

Przedłożony projekt uzgadnia się na następujących warunkach:

1. Istniejącą sieć telekomunikacyjną podziemną / napowietrzną, będącą własnością Orange Polska S.A., zaznaczono na mapie sytuacyjno – wysokościowej symbolem – t. Nie zinwentaryzowane geodezyjnie elementy infrastruktury telekomunikacyjnej naniesiono orientacyjnie kolorem pomarańczowym (zapis opcjonalny).
2. Odkryte w trakcie prowadzenia prac, podziemne elementy infrastruktury telekomunikacyjnej OPL S.A. nie zinwentaryzowane geodezyjnie, należy zabezpieczyć i niezwłocznie powiadomić OPL S.A., w celu określenia sposobu usunięcia kolizji.
Kontakt:
w godzinach 8⁰⁰ – 16⁰⁰ od poniedziałku do piątku w dni robocze - Pan Jagłowski Jarosław
tel. 87 643 64 75 lub 502 535 407
w pozostałym czasie - Dysponent Uszkodzeniowy, tel. 89 525 30 30;
3. Wykonawca z 7-dniowym wyprzedzeniem, musi pisemnie powiadomić:
Orange Polska S.A.,
Obsługa Techniczna Klienta w Olsztynie,
Wydział Utrzymania Usług i Infrastruktury 1-Olsztyn,
10-004 Olsztyn, ul. Pięniężnego 21a, tel. 89 525 35 23 fax 89 525 22 86
o zamiarze rozpoczęcia prac, podając jednocześnie numer powyższego Uzgodnienia.
4. Podczas prowadzenia prac:
 - ustala się 2-metrową strefę ochronną z każdej strony naszych urządzeń. W strefie ochronnej prace należy prowadzić ręcznie. Szczegółowy przebieg i usytuowanie urządzeń w terenie należy ustalić na podstawie przekopów kontrolnych, potwierdzonych wpisem do Dziennika Budowy
 - w razie odkrycia urządzeń telekomunikacyjnych należy je zabezpieczyć przed uszkodzeniem i osiadaniami ziemi. Skrzyżowania i zbliżenia należy wykonać zgodnie z wymaganiami Rozporządzenia Ministra Infrastruktury z 26.10.2005, a przed zasypaniem urządzeń, w celu stwierdzenia poprawności wykonania prac i braku uszkodzeń na urządzeniach OPL S.A., należy skontaktować się z pracownikiem OPL S.A. wymienionym w punkcie 2.
 - przy rozpoczęciu prac ziemnych, ustalić głębokość ułożenia podziemnej infrastruktury OPL S.A. metodą przekopu próbnego. W szczególnych przypadkach prace ziemne prowadzić pod nadzorem pracownika OPL S.A.,
 - przy niwelacji terenu doprowadzić do zachowania normatywnej głębokości dla infrastruktury OPL S.A.,

- w miejscach skrzyżowań na infrastrukturze OPL S.A. zastosować osłonowe rury dwudzielne lub inne trwałe zabezpieczenie.
 - koszty związane z regulacją, wymianą i naprawą uszkodzonych elementów infrastruktury OPL S.A. podczas prowadzonych prac, ponosi Inwestor,
5. Orange Polska S.A. Dostarczanie i Serwis Usług informuje, że nie będzie ponosił kosztów przebudowy i poziomowania swoich urządzeń w przypadku zmiany rzędnych wysokości terenu w wyniku realizacji projektu,
 6. Orange Polska S.A. Dostarczanie i Serwis Usług, zobowiązuje Inwestora i Wykonawcę robót do prowadzenia prac w sposób wykluczający możliwość uszkodzenia naszych urządzeń i powstania awarii sieci telekomunikacyjnej oraz pokrycia wszelkich kosztów związanych z powstaniem awarii sieci telekomunikacyjnej na skutek prowadzenia tych prac,
 7. Zakończenie zadania inwestycyjnego wymaga zgłoszenia do OPL S.A. w celu sprawdzenia prawidłowości wykonania prac. Kontakt zgodnie z punktem 2.
 8. Ze względu na możliwość wystąpienia zmian w zasobach infrastruktury telekomunikacyjnej na obszarze objętym projektem, niniejsze Uzgodnienie ważne jest 12 miesięcy od daty jego wydania.

Zbigniew Jenczelewski

Dział Ewidencji i Zarządzania Danymi
o Infrastrukturze Distan

Imię i nazwisko

Starszy Specjalista
ds. Ewidencji i Zarządzania Danymi o Infrastrukturze

ODPIS

G.6630.145.2015

PISZ 2015-09-10

PROTOKÓŁ Nr G.6630.145.2015 z narady koordynacyjnej

Sposób przeprowadzenia narady : spotkanie zainteresowanych stron

Miejsce narady : Starostwo Powiatowe w Piszul. Warszawska 1

Termin narady : 2015-09-10

Opis przedmiotu narady : Projekt sieci kanalizacji sanitarnej i wodociągowej

Lokalizacja obiektu : obręb Okartowo dz. 10/14, 10/11, 20/1, 29/43, 29/8, 29/4, 29/10, 29/39, 29/40, 29/37, 29/15, 29/38, 29/24, 29/23, 29/26, 29/27, 29/28, 29/29, 29/31, 29/36, 10/13, 107/9, 102/5, 104/9, 104/5, 22/1, 97/25, 97/27, 97/28, 97/37, 97/12, 97/19, 97/21, 97/22, 97/23, 100/4, 100/13, 96, 80/31

Wnioskodawca : Projektowanie i Nadzór w Budownictwie

Roman Stańczyk

11-500 GIŻYCKO

Królowej Jadwigi 18C/4

Przewodniczący narady koordynacyjnej : inż. Dorota Płochocka-Siejwa NACZELNIK WYDZIAŁU Geodezji, Kartografii, Katastru oraz Gospodarki Nieruchomościami

L.p.	Imię i nazwisko uczestnika narady oraz oznaczenie podmiotu, który reprezentuje lub informacja o przyczynach uczestnictwa danej osoby w naradzie	Stanowiska uczestników narady lub informacje o podmiotach wezwanych na naradę, których przedstawiciele nie uczestniczyli w niej	podpis
1.	Wnioskodawca	zawiadomiony nie stawił się	<i>f</i>
2.	PGE Dystrybucja S.A. <i>Konrad Kuczyński</i>	Uzgodniono bez uwagi	<i>[Signature]</i>
3.	Orange Polska S.A. <i>Stawosz Gennadijow</i>	uzgodniono drogą elektroniczną wydane w 598501TOPDKOJPL2015	<i>f</i>
4.	Wydział Zagospodarowania Przestrzennego w Budownictwa Starostwa Powiatowego w Piszul	Bez uwagi	<i>[Signature]</i>
5.	Powiatowy Zarząd Dróg w Piszul	Nie dotyczy	<i>[Signature]</i>
6.	Burmistrz Orzysza	zadowolony nie stawił się	<i>f</i>
7.	Zakład Usług Komunalnych w Orzyszu	zadowolony nie stawił się	<i>f</i>
8.	Zakład Energetyki Ciepłej w Orzyszu	zadowolony nie stawił się	<i>f</i>
9.	HAWE Telekom Sp. z o.o. <i>Grzegorz Ostrowski</i>	uzgodniono drogą elektroniczną / zawiadomiony nie stawił się nie dotyczy	<i>f</i>
10.	PKP S.A. <i>Adam Żaliski</i>	nie dotyczy wypowiedzenie drogą elektroniczną	<i>f</i>
11.	Przewodniczący NARADY KOORDYNACYJNEJ	Z up. STAROSTY PRZEWODNICZĄCY NARADY KOORDYNACYJNEJ <i>[Signature]</i>	

inż. Dorota Płochocka-Siejwa

ZAKŁAD USŁUG KOMUNALNYCH
w ORZYSZU" Spółka z o. o.
12-250 Orzysz, ul. Wyzwolenia 5
tel. 87 423-70-16, 87 423-71-42
NIP 849-00-08-029

Projektowanie i Nadzór w Budownictwie

Roman Stańczyk

11-500 Giżycko ul. Królowej Jadwigi 18C/4

Nasz znak: ZUK:/107/09/15

Orzysz.2015.09.02.

dotyczy: **warunków technicznych przyłączenia dla zadania : Budowa sieci
wod-kan w miejscowości Okartowo i Wężewo"**

WODOCIĄG:

do istniejącej sieci wodociągowej w m. Wężewo PCV Ø160mm zaprojektować nową sieć wodociągową oraz wykonać spinkę istniejącej sieci wodociągowej w miejscowości Wężewo zgodnie z załączonym szkicem .Włączenie projektowanego odcinka sieci wodociągowej do istniejącej sieci wodociągowej wykonać poprzez trójnik kołnierzowy. Za trójnikiem w kierunku projektowanej sieci zaprojektować zasuwę. Końcówki sieci wodociągowej zakończyć hydrantami nadziemnymi rozmieszczenie pozostałych hydrantów zgodnie z przepisami p. poź.

KANALIZACJA:

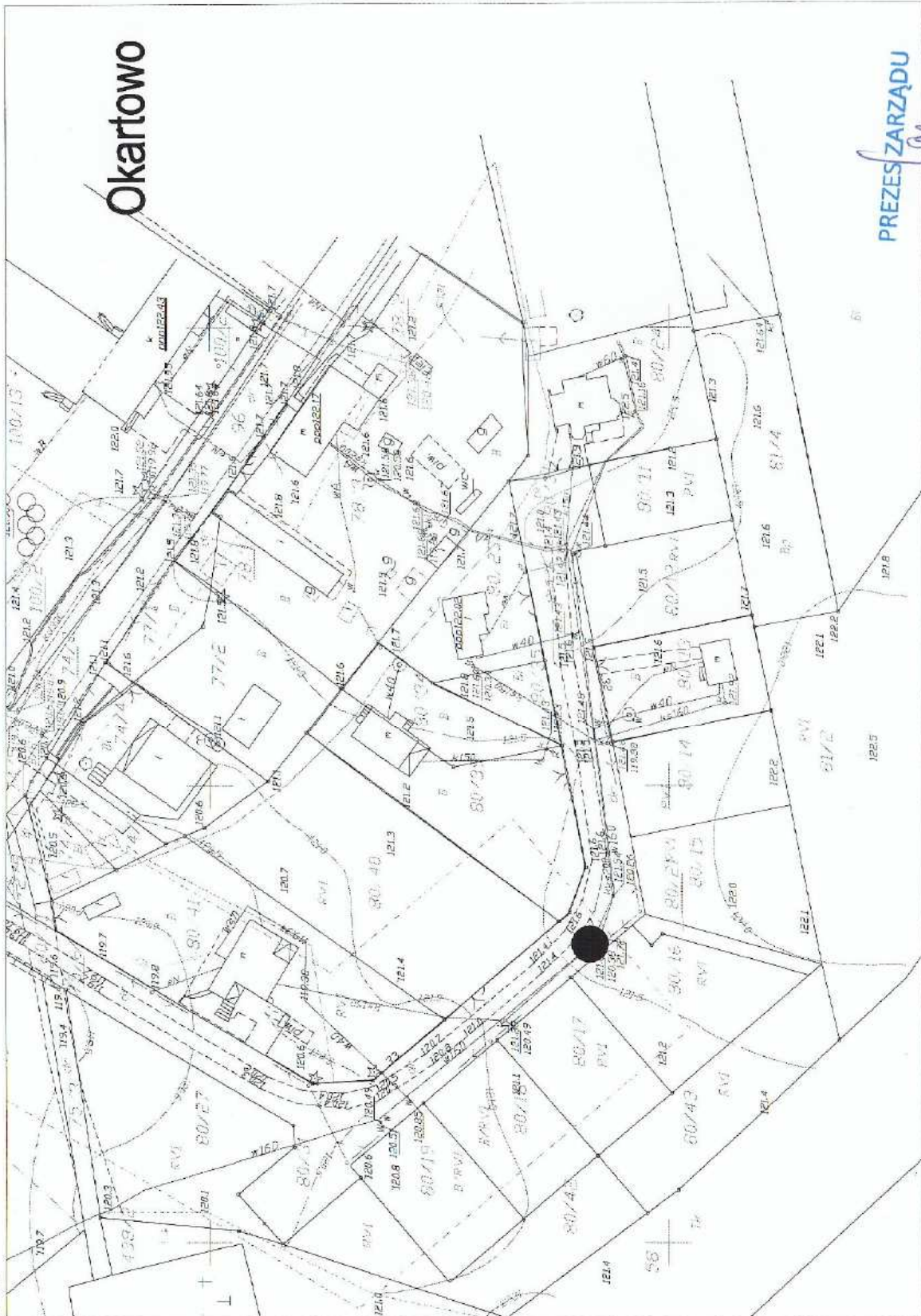
włączenie wykonać do istniejącej kanalizacji w m. Okartowo zgodnie z załączony szkicem. Na projektowaną sieć należy wykonać projekt techniczny, który należy uzgodnić z ZUK w Orzyszu. Po wykonaniu sieci wykonać inwentaryzację powykonawczą, której jeden egzemplarz należy dostarczyć do ZUK w Orzyszu.

Niniejsze warunki nie stanowią zezwolenia na kontynuowanie robót w pasie jezdni lub chodnika, na które należy uzyskać zezwolenie właściciela drogi.

PREZES ZARZĄDU

mgr inż. Grzegorz Sobotka

ZAKŁAD USEGUG KOMUNALNYCH
w ORZYSZU Spółka z o. o.
12-250 Orzysz, ul. Wyzwolenia 5
tel. 87 423-70-16, 87 423-71-42
NIP 849-00-00-029

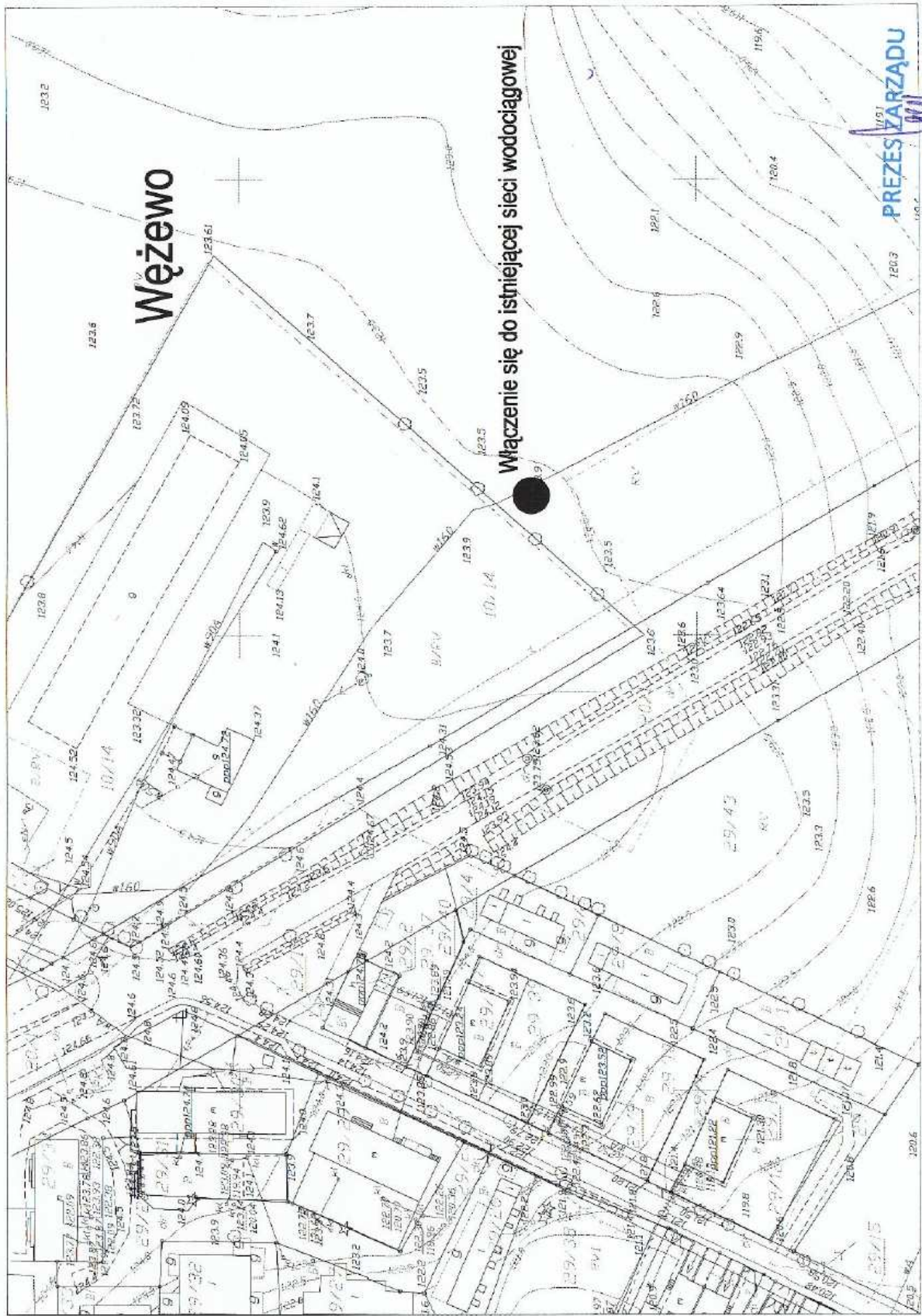


Okartowo

PREZES ZARZĄDU

mgr inż. Grzegorz Sobotta

ZAKŁAD USŁUG KOMUNALNYCH
W ORZYSZU Spółka z o. o.
12-258 Orzysz, ul. Wyrwicka 5
tel. 87 423-70-16, 87 423-71-42
NIP 849-00-08-029



PREZES ZARZĄDU

mgr inż. Grzegorz Sobotka