

**Uchwała Nr XXIX/ 503/05
Rady Miejskiej w Orzyszu
z dnia 28 stycznia 2005 r.**

W sprawie zatwierdzenia „Planu Rozwoju Wsi Ogródek”

Na podstawie art. 18 ust. 1 w związku z art. 7 ust. 1 pkt 9 i 10 ustawy z dnia 8 marca 1990 roku o samorządzie gminnym (Dz. U. z 2001r. Nr 142, poz. 1591 z 2002r. Nr 23, poz. 220, Nr 62, poz. 558, Nr 113, poz. 984, Nr 214, poz. 1806, z 2003r. Nr 80, poz. 717, Nr 162, poz. 1568, z 2004r. Nr 102, poz. 1055 i Nr 116, poz. 1203) Rada Miejska w Orzyszu uchwala , co następuje:

§ 1.

Uchwala się „Plan Rozwoju Wsi Ogródek” w brzmieniu stanowiącym załącznik do niniejszej uchwały.

§ 2.

Wykonanie uchwały powierza się Burmistrzowi Orzysza.

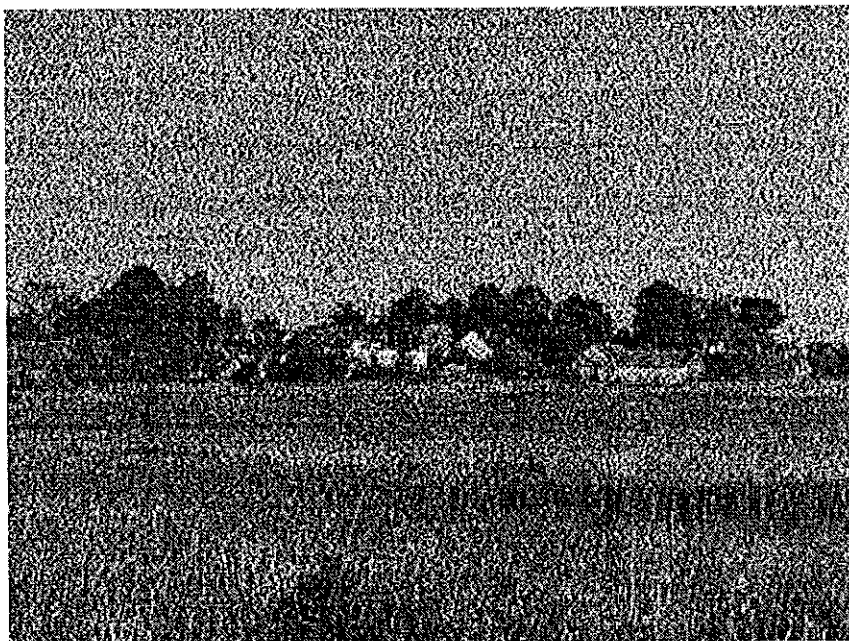
§ 3.

Uchwała wchodzi w życie z dniem podjęcia.

**Przewodniczący Rady
Wiesław Wasilewski**



PLAN ROZWOJU WSI



OGRÓDEK

**OPRACOWANY
PRZEZ MIESZKAŃCÓW
WSI OGRÓDEK
I LOKALNĄ GRUPĘ
ODNOWY WSI**

OGRÓDEK 2005

1. WSTĘP

Wieś Ogródek położona jest w północno – wschodniej części gminy Orzysz, nad jeziorami Krakszty i Kaleńskim, na wschód od jeziora Druglin w Krainie Wielkich Jezior Mazurskich. Historia Ogródka sięga XVI wieku. Pierwsze przesłanki, które odnaleziono informują, że wieś powstała w 1550 roku na mocy przywileju, w którym Rafał z Grzegorz kupił od księcia Albrechta 5 włók sołeckich. W drugiej połowie XVII wieku we wsi osiedli arianie – Zbigniew Morsztyn (poeta) a w dalszych latach Bogusław Arciszewski. W 1839 roku powstała tu pierwsza szkoła. Przez wiele lat w Ogródku mieszkał i działał Michał Kajka (1858-1940) – mazurski poeta ludowy, działacz Mazurskiej Partii Ludowej.

Omawiany obszar jest położony nieco na uboczu, z dala od większych szlaków komunikacyjnych. Na południowej granicy przebiega droga krajowa nr 16 Orzysz-Ełk. Z uwagi na duże zasoby gruntów rolnych miejscowość posiada charakter rolniczy. Obserwujemy tam urozmaiconą rzeźbę terenu i piękny krajobraz – duże kompleksy leśne obfitujące w grzyby i jagody, liczne gatunki zwierzyny łownej, oraz jeziora obfitujące w ryby (szczupaki, okonie, płocie, węgorze i inne). Dzięki czystości wód w jeziorach zamieszkują raki.

Zabudowa wsi ma charakter zagrodowy. Brak obiektów o dużej kubaturze i wysoce uciążliwych dla środowiska. We wsi znajduje się Muzeum Mazurskie, a na wschód od niej cmentarz.

Na terenie wsi znajduje się świetlica wiejska, w której organizowane są imprezy okolicznościowe takie jak Dzień Dziecka, Dożynki Andrzejk, zabawy sylwestrowe, Dzień Babci, Dzień Matki i inne.

2. Wizja

Ogródek – wieś atrakcyjna turystycznie i gospodarczo, kultywująca tradycje, umożliwiająca aktywny wypoczynek. Wieś bezpieczna z rozwiniętą infrastrukturą techniczną, promująca rozwój przedsiębiorczości, odnowy wsi, dążąca do poprawy jakości życia na wsi. Poprawa standardu życia młodych ludzi na wsi będzie sprzyjać zmniejszeniu migracji ze wsi do miast.

3. Informacje o sołectwie

Wieś Ogródek

Gmina Orzysz

Powiat Pisz

Woj. Warmińsko- Mazurskie

Liczba mieszkańców - 201 (na dzień 30. września 2004)

Sołtys – Ryszard Onoszko

Rada Sołecka – Zdzisław Nawrocki
Lech Mróz
Jerzy Kosiorek

Lokalna Grupa Odnowy Wsi- lider Halina Masłowska

Mariusz Wysocki

Alina Nawrocka

Lech Turowski

Przedstawiciele młodzieży zaangażowanej w Lokalnej Grupie Odnowy Wsi:

Anna Paślawska

Ewa Guzik

Główne zadania Rady Sołeckiej i Lokalnej Grupy Odnowy wsi:



- organizacja imprez okolicznościowych
- organizacja spotkań mających na celu rozwiązanie problemów społecznych, gospodarczych mieszkańców związanych z warunkami ich życia i pracy na wsi
- integracja społeczności lokalnych

- wzbogacenie życia kulturowego na wsi
- kultywowanie tradycji
- rewitalizacja wsi

4.Ludność

Ogródek zamieszkuje obecnie 201 osób.

Jest to: 98 kobiet i 103 mężczyzn.

56 osób to dzieci od 0 – 18 lat

145 osób – dorośli

W rozbiciu na wiek:

Od 0 – 6 lat: 6 dziewczynek i 10 chłopców

Od 7 – 15 lat: 18 dziewcząt i 14 chłopców

Od 16 – 19 lat: 5 dziewcząt i 7 chłopców

Od 20 – 60 lat: 38 kobiet

Od 20 – 65 lat: 63 mężczyzn

Powyżej 60 roku życia: 31 kobiet

Powyżej 65 roku życia: 9 mężczyzn

Z wyżej zamieszczonego rozbicia wiekowego można zauważyć iż jest to stosunkowo młoda wieś a więc i potrzeby na rozwój pod względem kulturalnym i gospodarczym znaczne.

5.Klimat

Pod względem klimatycznym miejscowość Ogródek leży w obrębie Mazursko – Białostockiego Regionu Klimatycznego.

Klimat Pojezierza Mazurskiego jest surowy w stosunku do pozostałej części kraju. Średnia roczna temperatura wynosi 6,5°C, najcieplejszy jest lipiec ze średnią temperaturą 18°C, a najzimniejszy luty –4,5°C- -5°C. Średnie roczne sumy opadów atmosferycznych wynoszą 550-600mm. Pokrywa śnieżna występuje średnio przez około 90 dni (o około 20 dni dłużej niż na Mazowszu). Obecność wód i terenów podmokłych, wywiera istotny wpływ na zwiększenie wilgotności powietrza i częstość występowania mgieł.

6. Gleby

Gleby w rejonie wsi Ogródek są wytworzone z glin i piasków gliniastych oraz torfów. Występują tu zwarte kompleksy gleb dobrych należące do III i IV klasy bonitacji, o dobrej strukturze, głębokim poziomie próchnicznym, zasobne w składniki pokarmowe (wsch. część obszaru, terenu na południe od jez. Kaleńskiego i jez. Krakszty oraz na wschodnim brzegu jez. Rostki). Poza tym występują gleby słabe V i VI klasy bonitacyjnej, użytkowane przez rolników jako łąki i pastwiska. Gleby zakwalifikowano do kompleksów przydatności rolniczej:

- gleby brunatne właściwe wytworzone z glin (kompleks pszenny dobry) – w rejonie wsi Ogródek, nad jez. Druglin Duży oraz w północnej części omawianego obszaru,
- gleby brunatne wytworzone z glin (kompleks pszenny wadliwy) – tereny pomiędzy jez. Rostki, a jez. Kaleńskim oraz tereny w północnej części opracowania za wschód od wsi Ogródek,
- gleby brunatne właściwe wytworzone z piasków gliniastych mocnych na glinach (kompleks żytni bardzo dobry) – tereny pomiędzy jez. Rostki, a jez. Kaleńskim i Krakszty oraz tereny na wschód od wsi,
- gleby bielcowe właściwe i pseudobielicowe oraz gleby brunatne właściwe wytworzone z piasków gliniastych na glinach, piaskach luźnych oraz żwirach – tereny pomiędzy jez. Rostki, a jez. Kaleńskim i Krakszty, tereny w północno-zachodniej oraz południowo- wschodniej części obszaru,
- kompleksy trwałych użytków zielonych –gleby torfowe wytworzone z torfów niskich we wschodniej części obszaru, nad jez. Druglin Duży oraz w rejonie wsi Klusy.

W północno wschodniej części obszaru znajduje się wyrobisko piasku i żwiru.

7. Roślinność

Potencjalna roślinność naturalna okolic wsi Ogródek to grądy subkontynentalne lipowo- dębowo- grabowe, odmiana subborealna ze świerkiem seria uboga – na przeważającej części obszaru ols środkowoeuropejski w części wschodniej i północno-wschodniej. Na południowym brzegu jez. Krakszty oraz lokalnie na krańcach północno- zachodnich potencjalnie występują kontynentalne śródlądowe bory sosnowe w kompleksie boru świeżego, boru suchego i boru wilgotnego.

Roślinność rzeczywista ukształtowała się pod wpływem dotychczasowego użytkowania. Pierwotnym typem roślinności była roślinność leśna. Uprawa ziemi sprawiła, że zmienił się charakter roślinności.

Specyficzny rodzaj roślinności znajduje się na terenach przydomowych ogrodów w zabudowie jednorodzinnej i domów letniskowych. Występują tam rośliny ozdobne i użytkowe. Zielen wysoka reprezentowana praktycznie przez drzewa owocowe, a na terenach letniskowych zielen wysoka jest jeszcze słabo rozwinięta.

8. Walory krajobrazowe

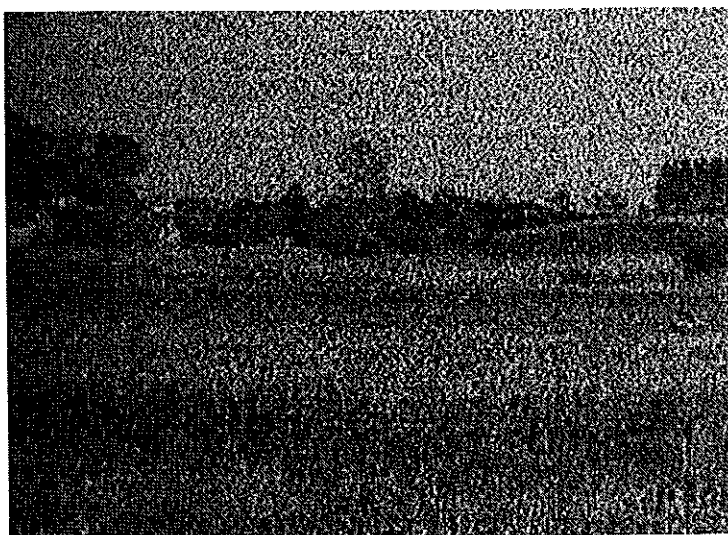
Omawiany teren ma wysokie walory krajobrazowe. Jest to krajobraz przyrodniczy wraz z ukształtowanym pod wpływem człowieka, rolniczym krajobrazem kulturowym i wpasowaną w niego miejscami, tradycyjną zabudową wiejską oraz letniskową. W zabudowie całorocznej przeważa tradycyjna zabudowa mazurska. Domom jednorodzinnym towarzyszą ogrody z ukształtowaną zielenią uporządkowaną.

Tereny otwarte to mozaika gruntów ornych, łąk, pastwisk i terenów nie użytkowanych rolniczo o silnie urozmaiconej miejscami rzeźbie terenu, wzbogaconej zadrzewieniami i niewielkimi kompleksami leśnymi. Walory krajobrazowe podnosi położenie nad jeziorami.

Wśród terenów otwartych, najważniejszą rolę przyrodniczą odgrywają słabo penetrowane obszary położone nad jez. Druglin Duży, a także nad pozostałymi jeziorami, zarośnięta misa jeziorna, będąca przedłużeniem w kierunku północnym jez. Kaleńskiego, otoczenie cieką łączącego jez. Kaleńskie, jez. Rostki oraz jez. Orzysz.

Przez omawiany obszar przebiega ponad lokalny korytarz ekologiczny w postaci rowów melioracyjnych i liniowych zadrzewień. Korytarze ekologiczne łączą pozostałe elementy systemu przyrodniczego w funkcjonalną całość. Podmokłość terenu można uznać za lokalne ostoje bioróżnorodności. Jeziora są obszarami węzłowymi, będącymi źródłem materiału genetycznego zasilającego tereny otaczające.

Obręb Ogródek w całości znajduje się w obrębie Obszaru Chronionego Krajobrazu Jezior Orzyskich, który został ustanowiony Rozporządzeniem Wojewody Mazurskiego nr. 21 z dnia 14 kwietnia 2003r. w sprawie wprowadzenia obszarów chronionego krajobrazu na terenie woj. warmińsko-mazurskiego.



9. Ochrona konserwatorska



We wsi znajduje się strefa ochrony konserwatorskiej B obejmująca zabudowania wsi Ogródek, ochronie podlega historycznie ukształtowany układ przestrzenny dróg linii zabudowy, charakter i skala zabudowy, układ zabudowy, charakter i skala zabudowy, układ zabudowy w obrębie parceli lub siedliska oraz strefa ochrony konserwatorskiej E obejmująca łąki przy południowym krańcu jez. Krakszty. We wsi znajdują się obiekty zabytkowe i kulturowe objęte ochroną prawną: zagroda z końca XIX wieku (nr 7, 14) zespół szkolny z przełomu XIX i XX wieku oraz cmentarz ewangelicki z XIX w.

Chronione powinny być także wszystkie zbiorowiska leśne, ze względu na ważną rolę tych terenów w funkcjonowaniu środowiska. Z punktu widzenia turysty jest to teren, który doskonale spełnia warunki do uprawiania turystyki aktywnej i rekreacyjnej.

10. Rolnictwo

Na terenie wsi znajduje się 23 gospodarstwa rolne w tym 18 prężnie gospodarujące i rozwijające się. Specjalizujące się w produkcji zbóż, żywca i mleka. Duże obszary ziemi rolnej po nieistniejącym już PGR dzierżawią gospodarze nie mieszkający na terenie wsi. Część rolników przygotowuje kwatery pod agroturystykę.

11. Infrastruktura społeczna

W związku z reformą Ministerstwa Oświaty szkoła podstawowa została zlikwidowana, a dzieci dowożone są do szkoły podstawowej i gimnazjum w Orzyszu. Budynek po szkole pełni obecnie funkcję świetlicy wiejskiej, chociaż ze względu na stan techniczny nie może w niej pozostać.

Młodzież ponad gimnazjalna uczęszcza do szkół średnich i wyższych w Ełku, Pisz.

12. Infrastruktura techniczna

- Ogródek jest ztelefonizowany
- w odległości 2 km od wsi przebiega droga krajowa nr 16
- bliskość akwenów wodnych (jez. Krakszty, jez. Rostki, jez. Kaleńskie)
- duże kompleksy leśne
- urozmaicona rzeźba terenu
- wieża telefonii komórkowej

13. Elementy wyróżniające wieś

- jeziora (jez. Kraksztyn, jez. Rostki, jez. Kaleńskie)
- bliskość większego miasta (Ełk),
- duże kompleksy leśne,
- urozmaicona rzeźba terenu,
- obiekty zabytkowe we wsi,

- przebiegająca przez wieś ścieżka rowerowa,
- występowanie roślinności i zwierząt objętych ścisłą ochroną.

14. Analiza SWOT

Mocne strony:

- tradycja wspólnej pracy na korzyść lokalnej społeczności,
- szacunek dla przodków,
- zamiłowanie do porządku i ładu,
- dobre wychowanie młodzieży,
- atrakcyjne tereny pod zabudowę mieszkaniową i turystyczną,
- estetyka budynków zabytkowych,
- przebiegająca przez wieś gminna ścieżka rowerowa,
- aktywna grupa odnowy wsi,
- pracowitość i uczciwość mieszkańców,
- chętne do współpracy młode, aktywne społeczeństwo,
- gospodarze udostępniający swoje gospodarstwa pod agroturystykę,
- istniejące stowarzyszenie Kultury Nieestradowej w Ogródku przy Muzeum Michała Kajki

Słabe strony:

- niski poziom wykształcenia,
- brak czasu dla dzieci,
- brak kanalizacji we wsi,
- zły stan zaplecza kulturalnego:
 - świetlicy wiejskiej
 - boiska do gry
 - brak placów zabaw dla dzieci
 - brak zajęć pozalekcyjnych w okresie wolnym od nauki oraz podczas wakacji i ferii zimowych
- brak pomieszczenia na zebrania Rady Sołeckiej oraz grupy odnowy wsi
- bieda i wysokie bezrobocie,

Szanse:

- korzystne położenie terenu (jeziora, lasy),
- rozwój rolnictwa i gospodarstw agroturystycznych (możliwość uzyskania przez rolników dotacji z funduszy europejskich),

- rozwój szlaków turystycznych,
- odnowa świetlicy wiejskiej,
- integracja społeczeństwa przez organizację różnego rodzaju imprez kulturalno-sportowych
- wzrost zainteresowania turystów wsią,
- wzrost zainteresowania nauką, kulturą i sportem wśród dzieci i młodzieży,

Zagrożenia:

- duże bezrobocie,
- wzrost patologii społecznych (uzależnienia od narkotyków i alkoholu)
- narastające problemy socjalne, bieda

Wnioski:

Z analizy powyższych zagadnień wynika, że pomimo dość niskiego standardu życia we wsi Ogródek, widoczne są duże szanse na jego poprawę.

Sam fakt wysokiej aktywności społeczności lokalnej stanowi szansę na rozwój m.in. gospodarstw agroturystycznych, a tym samym wzrost zamożności społeczeństwa, czego konsekwencją będzie spadek bezrobocia.

Wykorzystanie naturalnych walorów przyrodniczych we wsi korzystnie wpływa na rozwój życia kulturalnego i społecznego. Rozwój zaplecza kulturalno-sportowego wpłynie korzystnie na walkę z marginalizacją i patologiami społecznymi wśród mieszkańców. Pobudzi aktywność społeczną, chęć do działania w kierunku rozwoju wsi a także zapobiegnie migracji ludzi młodych ze wsi do miast.

15.Długo terminowy plan działania

Realizacja programu przypada na lata 2005- 2010, wyznacza cele rozwoju wsi do jakiego dążyć będą mieszkańcy wsi używając, do tego celu zasobów własnych, korzystając z dofinansowania ze środków Urzędu Miejskiego w Orzyszu.

16 . Zamierzone cele.

Cele:

- kultywowanie tradycji lokalnych
- zagospodarowanie terenów publicznych
- poprawa estetyki wsi –posesji mieszkańców
- organizowanie imprez kulturalnych i sportowych

- realizacja programu edukacyjnego na temat współczesnych zagrożeń na terenie wsi dla dzieci i młodzieży
- zorganizowanie programu zajęć dla dzieci od 0- do 6 lat typu „Gdy nie ma przedszkola”
- reaktywowanie Koła Gospodyń Wiejskich i organizacja warsztatów
- opracowanie cyklu szkoleń na temat rozpoczęcia działalności gospodarczej, dostępnych dla rolników funduszy strukturalnych
- podniesienie jakości życia mieszkańców
- zorganizowanie zajęć przyrodniczo – ekologicznych promujących walory krajobrazowe okolic
- organizacja spotkań mających na celu przeciwdziałanie marginalizacji społecznej

Co pomoże osiągnąć zamierzone cele:

- rozbudowa i remont świetlicy wiejskiej
- wyposażenie świetlicy w sprzęt komputerowy
- budowa boiska sportowego i placu rekreacyjnego
- podniesienie estetyki posesji mieszkańców
- przeprowadzenie akcji wiosenne i jesienne sprzątanie wsi
- poparcie Gminy
- organizacja imprez okolicznościowych
- dożynki, festyny

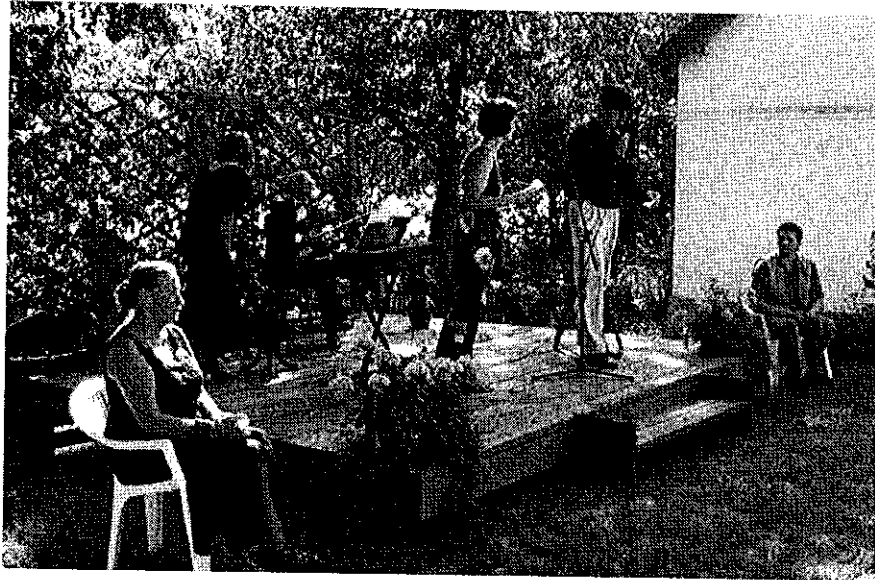
Opis i uzasadnienie działań w planie rozwoju i odnowy wsi Ogródek

Plan rozwoju i odnowy wsi Ogródek opracowany został przez mieszkańców wsi na lat 2005-2010 i zakłada realizację szeregu zamierzeń społecznych, gospodarczych i kulturalnych. Aktywność grupy odnowy wsi, jej liderów oraz ludzi miłujących kulturę, rozrywkę i dobrą zabawę, pobudzi do działania całą społeczność Ogródka.

W celu zapewnienia realizacji planowanych działań niezbędna jest rozbudowa, remont, modernizacja i wyposażenie świetlicy wiejskiej oraz placu zabaw, boiska, stanowiących centrum wsi. Aktualna baza świetlicowa znajduje się w budynku po byłej szkole podstawowej bez WC, właściwego zaplecza i ogrzewania nie spełnia swojej roli, zwłaszcza że budynek ten też wymaga gruntownego remontu. Budynek świetlicy wiejskiej jest centralnie położony we wsi i może stać się miejscem spotkań, szeregu imprez kulturalnych i rozrywkowych, integrujących społeczność lokalną wsi.

Powstałej grupie odnowy wsi nie brak pomysłów na realizację programu działania świetlicy oraz szeregu cyklicznych imprez kulturalnych

przypominających dawne zwyczaje, obrzędy i sztukę kulinarną naszych przodków, którzy tuż po II wojnie światowej sprowadzili się na tereny Mazur. Znajdujące się w Ogródku Muzeum Michała Kajki, któremu Krajowa Rada Narodowa w uznaniu zasług dla polskości uchwala z dnia 14.07.1945r. przyznała order Polonia Restituta IV klasy. Muzeum jest czynne i działa codziennie, organizuje też imprezy kulturalne związane twórczością poety.



Plan zadania inwestycyjnego obejmujący remont świetlicy, budowę boiska i placu zabaw zakłada: budowę sanitariatów, pomieszczeń gospodarczych, remont instalacji, ogrzewania świetlicy, zagospodarowanie terenu wokół świetlicy (utwardzenie części terenu kostką brukową).

Poprawa infrastruktury technicznej w Ogródku, stworzenie centrum kulturalnego we wsi ze zmodernizowaną świetlicą stanowić będzie bazę niezbędną do realizacji planowanych do realizacji zadań określonych w planie rozwoju i odnowy wsi.

Lokalna Grupa Odnowy Wsi
oraz mieszkańcy Ogródka