

Załączniki Nr 1

do uchwały Nr IV/47/11
Rady Miejskiej w Orzyszu
z dnia 31 marca 2011r.

PLAN ODNOWY MIEJSCOWOŚCI DZIUBIELE NA LATA 2011-2018



Dziubiele Jezioro Śniardwy

Wstęp

Odnowa wsi koncentruje się wokół zagadnień związanych z ekonomicznym bytem wsi, ale również z warunkami materialnymi życia mieszkańców (standard życia). Jednocześnie w procesie odnowy wsi bardzo mocno akcentuje się, jakość życia, wynikającą z pozamaterialnych, duchowych i społecznych potrzeb osób i całej społeczności wiejskiej. Cechą odnowy wsi, jako metody odnowy obszarów wiejskich jest, zatem kompleksowość, polegająca na uzgodnieniu i realizowaniu całościowej wizji odnowy wsi, z myślą o zachowaniu jej tożsamości, przestrzennej integralności oraz zharmonizowaniu podstawowych funkcji: mieszkalnej, gospodarczej oraz rekreacyjnej i wypoczynkowej.

W procesie odnowy wsi bardzo mocno podkreśla się potrzebę dokonania zasadniczej zmiany w mentalności mieszkańców wsi z postaw pasywnych na postawy polegające na kreatywnych i uporządkowanych działaniach, na wzięciu odpowiedzialności za swoje bezpośrednie otoczenie, jak również za przyszłość swojej społeczności.

Zwraca się uwagę na fakt, iż odnowa wsi jest czymś więcej, niż upiększeniem fasad budynków, porządkowaniem przestrzeni wiejskiej, renowacją historycznych obiektów czy realizacją nowych inwestycji dotyczących infrastruktury wiejskiej czy imprez o charakterze kulturalnym albo rekreacyjnym, ale przede wszystkim odbudową tożsamości i integralności wsi oraz zachowaniem wartości życia wiejskiego, zakorzenionych w jej kulturze i tradycji.



Remont przystanku PKS wykonali Z Płak , A Pietrzak , J Zakrzewski, J Grab ,A Pilch ,A Jaroszewicz.

Odnowa wsi jest zarówno koncepcją rozwojową, jak również skuteczną metodą odnowy obszarów wiejskich, uwalniającą jednostki i społeczności od myślenia w kategoriach roszczeniowych, a jednocześnie przesuwającą odpowiedzialność za przyszłość społeczności wiejskiej na nią samą.

Podsumowując należy, stwierdzić, iż odnowa wsi jest współcześnie ważną

napędową siłą odnowy obszarów wiejskich, skutecznie przeobrażające tereny nią objęte i stanowiącą istotny składnik procesów rozwojowych na poziomie lokalnym i regionalnym. Opierając się na słowach Ryszarda Wilczyńskiego, odnowa wsi to proces kształtowania warunków życia ludzi na obszarach wiejskich, którego animatorem podmiotem jest społeczność lokalna. Oddziałuje on na standard życia i jego, jakość oraz źródła utrzymania mieszkańców, jednocześnie zachowując tożsamość wsi wyrastającą się wartościami życia wiejskiego, wzmacnianiem i rozwojem dziedzictwa duchowego, kulturowego i materialnego wsi.

Charakterystyka wsi

Wieś położona na północnym brzegu jeziora Śniardwy, 15 km na wschód od Orzysza. Około 1,5 km na północ od wsi wznosi się góra *Dąbrowa* (157 m n.p.m.) We wsi znajduje się nieczynna stacja wędkarska.

W dniu 16lipca 1938 ówczesna niemiecka władza nazistowska Prus Wschodnich dokonała zmiany historycznej nazwy *Dziubiellen* na *Zollerndorf*.

Założona w 1542r. na prawie chełmińskim przez Polaka, karczmarza o nazwisku *Wicuś*.

Wieś Dziubiele tworzy zwartą zabudowę wiejską, jest to sołectwo w którego skład wchodzi dwie miejscowości: Dziubiele i Dziubiele Małe.

Obszar sołectwa wynosi 1 205,4859 ha .

Wieś Dziubiele

Gmina Orzysz

Powiat Pisz

Woj. Warmińsko- Mazurskie

Liczba mieszkańców:

- 88 osób Dziubiele
- 18 osób Dziubiele Małe

Razem - 106 osób

W tym :

Dzieci od 0-6 lat - 15

Dzieci od 7-do 15 lat – 16

Sołtys :

Pan Adam Pietrzak

Rada sołecka:

Zenona Ptak

Zdzisława Mantryba

Elżbieta Pilch

Walory krajobrazowe

Omawiany teren ma wysokie walory krajobrazowe. Jest to krajobraz przyrodniczy wraz z ukształtowanym pod wpływem człowieka, rolniczym krajobrazem kulturowym i wpasowaną w niego miejscami, tradycyjną zabudową wiejską oraz letniskową. W zabudowie całorocznej przeważa tradycyjna zabudowa mazurska. Domom jednorodzinnym towarzyszą ogrody z ukształtowaną zielenią uporządkowaną. Tereny otwarte to mozaika gruntów ornych, łąk, pastwisk i terenów nie użytkowanych rolniczo o silnie urozmaiconej miejscami rzeźbie terenu, wzbogaconej zadrzewieniami i niewielkimi kompleksami leśnymi. Walory krajobrazowe podnosi położenie wsi z sąsiedztwem największego jeziora w Polsce, jeziora Śniadry.

Kultura

Życie kulturalne i sportowe oraz turystyka są własnym elementem funkcjonowania każdej społeczności. Umożliwiają spędzenie wolnego czasu w atrakcyjny sposób, jednocześnie stanowią dodatkową ofertę dla przebywających w miejscowości gości. Podobną funkcję pełnią wobec mieszkańców gminy. Mieszkańcy miejscowości Dziubiele to osoby aktywne, zaangażowane w rozwój miejscowości i swój własny. Podczas spotkań przy opracowywaniu planu często podkreślali chęć wspólnego organizowania w ciągu całego roku imprez kulturalno - rekreacyjnych, brak jest jednak odpowiedniej infrastruktury niezbędnej do ich organizacji.

Akcesja do Unii Europejskiej przyniosła zmiany również społeczne, zaczyna promować się aktywność i przedsiębiorczość. Mieszkańcy Dziubiel obserwują te zmiany, widzą budowane i remontowane w innych gminach świetlice, boiska, miejsca spotkań. Chcą, aby objęły one zarówno ich jak i ich miejscowość. Zdają sobie sprawę, że bez podniesienia swojej wiedzy nie będą mogli skutecznie znaleźć się w otaczającej ich nowej rzeczywistości. Chcą się uczyć, by pomóc sobie i swoim dzieciom. Podczas spotkań i rozmów z mieszkańcami wielokrotnie podkreślano potrzebę wybudowania i nowoczesnego wyposażenia świetlicy stanowiącej centrum rozwoju miejscowości, oraz utworzenia miejsca spotkań mieszkańców.

Władze samorządowe Orzysza mają świadomość tego jak ważna jest integracja i aktywizacja społeczności lokalnej. Wykonanie wszystkich zadań uznanych przez mieszkańców za ważne dla ich miejscowości, w oparciu tylko o budżet gminy znacznie wydłużył czas ich realizacji. Ze względu na specyfikę miejscowości, jej

historię i letnich mieszkańców budowa świetlicy wiejskiej służącej mieszkańcom miejscowości miejsce integrujące zarówno tych, którzy mieszkają w miejscowości na stałe, jak i tych, którzy przyjeżdżają do Dziubiel w sezonie.

Priorytety, cele, zadania i karty zadań planu

Rozwój infrastruktury technicznej i społecznej ma decydujące znaczenie dla powodzenia programów rozwoju obszarów wiejskich. Od poziomu rozwoju infrastruktury technicznej zależy to jak będzie rozwijała się lokalna gospodarka i jak będą zaspokajane potrzeby społeczne mieszkańców. Znajduje to swoje odzwierciedlenie w Planie Odnowy Miejscowości Dziubiel.

Będzie to wymagać koncentracji środków na budowę i modernizację infrastruktury technicznej i społecznej. W celu zapewnienia stałego wzrostu, jakości życia oraz dostosowania do standardów UE niezbędne jest zwiększenie poziomu wydatków, szczególnie na inwestycje infrastrukturalne z zakresu ochrony środowiska i rozwoju infrastruktury społecznej.

Podjęcie działań na rzecz kształtowania świadomości oraz wrażliwości ekologicznej mieszkańców gminy w tym Dziubiel świadczy o głębokim zrozumieniu problemów związanych z ochroną środowiska naturalnego. Akcje edukacyjne, i promocyjne wskazane są przez mieszkańców, jako bardzo ważne dla zrównoważonego rozwoju ich miejscowości.

Obok walorów estetyczno -poznawczych wzbogacają one życie kulturalne. Życie kulturalne, tak jak sportowe oraz turystyka są elementem funkcjonowania całej gminy w tym miejscowości Dziubiele.

Umożliwiają spędzenie wolnego czasu w sposób zorganizowany, stanowią atrakcję zarówno dla mieszkańców, jak i gości przybywających w te strony.

Wobec powyższego własnym elementem działań rozwojowych jest budowa i wyposażenie świetlicy wiejskiej, utworzenie w miejscowości placu zabaw i miejsca spotkań dla mieszkańców. Działania te znacznie podniosą, jakość życia mieszkańców i efektywnie wpłyną na atrakcyjność zamieszkania.

Pomogą mieszkańcom tej specyficznej skali kraju miejscowości, zagospodarować czas wolny, szczególnie w okresach zimowych, ale również umożliwią integrację społeczności wsi zarówno tej zamieszkującej Dziubiele na stałe jak i tej, która przyjeżdża tu w okresie letnim.

Bardzo ważnym elementem kształtującym warunki życia mieszkańców obszarów wiejskich, odpowiadającym standardom cywilizacyjnym i pozwalającym mieszkańcom realizować ich cele ekonomiczne, jest stworzenie im warunków do aktywnego uczestnictwa w gospodarczym życiu miejscowości i gminy. Podniesienie świadomości

mieszkańców w zakresie możliwości rozwoju działalności gospodarczej, w tym podjęcia pozarolniczej działalności przez rolników i domowników z Dziubiel może wymiennie podnieść standard życia całych rodzin.

Trudna sytuacja na rynku pracy, bezrobocie, szczególnie te długotrwałe spowodowane zanikiem aktywności należy do własnych problemów społecznych i gospodarczych miejscowości. Realizacja priorytetów wymagać będzie koncentracji na rozszerzeniu zakresu stosowanych metod przeciwdziałania bezrobociu oraz na zapewnieniu warunków wdrażania nowych metod i technik pracy, a także na dostosowaniu społeczności do ery społeczeństwa informacyjnego.

Własnym zadaniem władz samorządowych i społeczności lokalnej jest wspieranie wszelkich inicjatyw, służących rozwojowi Dziubiel i ułatwiających podejmowanie inwestycji.

Chcemy mieć miejsce, gdzie moglibyśmy spotykać się z mieszkańcami Dziubieli, którzy tu mieszkają w miesiącach wakacyjnych. To są nasi sąsiedzi, chcemy uczyć się od nich, ale również chcemy, by mogli poznać nas bliżej.

Nam nie jest wszystko jedno zobowiązujemy się podjąć wszystkie niezbędne działania, które pomogą nam zrealizować nasze marzenia.

Nam nie jest wszystko jedno, pragniemy czystego środowiska, by móc zapewnić kolejnym pokoleniom możliwość życia w atrakcyjnym otoczeniu.

Chcemy poprawić warunki codziennego życia, wyrównać nasze szanse z miastem większymi ośrodkami naszej gminy,

Nam nie jest wszystko jedno, chcemy skorzystać z okazji sfinansowania naszych marzeń np. poprzez pomoc unijną. **Jak się zorganizujemy?**

Stworzymy grupę odnowy wsi, w skład, której wejdą ludzie związani z miejscowością - w różnym wieku, z różnym wykształceniem, zarówno stali „starzy” „mieszkańcy jak i ci, którzy mają tu swoje letnie domy i którzy związali swoje życie z nami. Będziemy ich włączać w nasze dotychczasowe działania, wspólnie realizować wiele działań. Do grupy tej chcielibyśmy zaprosić przedstawicieli samorządu, którzy pomogliby nam w działaniach aktywizujących naszą społeczność (np. przy organizacji szkoleń, festynów wiejskich, pozyskiwania środków zewnętrznych i trenerów, którzy mogliby prowadzić z nami zajęcia szkoleniowe).

Wizja miejscowości Dziubiele:

1. Wieś zadbana i uporządkowana, barwna i kwitnąca:

Estetyczne domy, piękne ogrody, dobrze zagospodarowany teren wokół świetlicy.

2. Wieś zintegrowana, aktywna i nowoczesna:

Promowanie aktywnych mieszkańców, tworzone nowe i rozwijane

organizacje pozarządowe, aktywne grupy nieformalne, w tym młodzieżowe.

3. Wieś atrakcyjna dla zamieszkania: Dobra infrastruktura społeczna i techniczna.

4. Wieś kameralna i chroniąca środowisko:

Edukacja ekologiczna.

5. Wieś wygodna i bezpieczna i rozwiniętą infrastrukturą techniczną:

Kanalizacja,

Wodociąg

6. Wieś dążąca do poprawy, jakości życia jej mieszkańców:

Miejsce spotkań dla mieszkańców Dziubiel.

7. Wieś dbająca o rozwój intelektualny i społeczny wszystkich swoich mieszkańców:

Zajęcia w świetlicy dla dzieci i młodzieży,

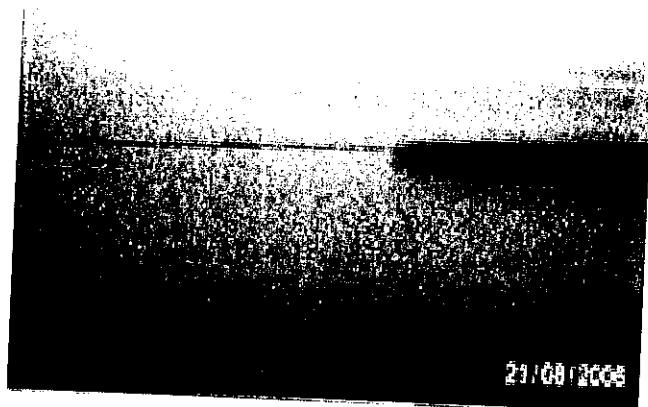
Szkolenia dla dorosłych mieszkańców miejscowości.

Wizja jest zapisem woli mieszkańców i ich deklaracją wspólnego urzeczywistniania nakreślonych celów w swej istocie łączy wszystkie środowiska, siły i osoby na rzecz jej realizacji, jednak bez wskazywania sposobów i środków.

Analiza SWOT

SWOT zawiera określenie czterech grup czynników: poniższy zbiór informacji o mocnych i słabych stronach miejscowości stojących przed nią szansach i zagrożeniach jest uzgodnioną wypadkową wiedzy o stanie i potrzebach miejscowości ułożonych przekrojowo (w ramach poszczególnych obszarów życia społeczno - gospodarczego. Analiza SWOT jest kontynuacją i podsumowaniem diagnozy stanu miejscowości i w niej znajduje uzasadnienie większość rozstrzygnięć. Jest ona efektywną metodą identyfikacji słabych i silnych stron miejscowości oraz badania szans i zagrożeń, jakie stoją przed miejscowością.

Mocne strony wsi



Wysokie walory krajobrazu,
czyste otoczenie i środowisko naturalne,
aktywna, przedsiębiorcza i otwarta społeczność lokalna,
zaangażowanie lokalnych liderów,
tereny do zagospodarowania na cele kulturalne,
brak uciążliwego przemysłu,
zwiększone zainteresowanie mieszkańców estetyką otoczenia,
młody wiek mieszkańców,
wzrastająca średnia długość życia mieszkańców.

Słabe strony wsi

Brak wodociągów oraz sieci kanalizacyjnej,
brak małej architektury (ławeczki),
ciągów pieszych (chodników) brak w miejscowości świetlicy wiejskiej,
niedostateczna baza do rozwoju sportu,
brak organizacji pozarządowych,
brak odpowiedniej infrastruktury turystycznej (miejsc atrakcyjnych, tablice informacyjne, miejsca wypoczynku, mała gastronomia, miejsca noclegowe itp.),
niewystarczająca promocja walorów miejscowości i jej otoczenia (np. Internet).

Szanse

Możliwość uzyskania środków finansowych,

moda na mieszkanie „za miastem”,
pozyskanie inwestorów,
promocja walorów sołectwa,
wspieranie przez państwo inicjatyw lokalnych, rozwój aktywnej turystyki,
promowanie i dofinansowanie tworzenia alternatywnych źródeł dochodów na wsi,
możliwość podnoszenia własnych kwalifikacji przez mieszkańców,
wykorzystanie walorów przyrodniczych w tym dla rozwoju turystyki,
możliwość stworzenia atrakcyjnego krajobrazowe, wygodnego i bliskiego
naturze miejsca zamieszkania w przyjaznym środowisku społecznym,
współpraca z gminą przy realizacji strategii rozwojowej, sprzyjająca polityka
regionalna, w tym adresowana do rozwoju obszarów wiejskich, ze strony rządu i
władz wojewódzkich
uczestnictwo m.in. w Programie Rozwoju Obszarów Wiejskich na lata 2007-
2013, zwiększanie się dostępności do kapitałów i środków, pomocowych, w tym
pochodzących z Unii Europejskiej,
popyt w Polsce i Europie na usługi turystyczne, oparte o zasoby
przyrodnicze oraz walory kulturowe, *możliwość korzystania z energii
odnawialnej,
wzrastające zainteresowanie zdrowym stylem życia,
wzrost zainteresowania czynnym wypoczynkiem,

Zagrożenia:

narastające zniechęcenie do aktywności powodowane szerzącą się biedą,
brak miejsc pracy – ucieczka do miasta,
zrażenie się ludzi przy kolejnej próbie pozyskania funduszy

Karty planu zadań

Zadanie: *Utworzenie placu zabaw dla dzieci*

Opis stanu istniejącego:

Obecnie na terenie miejscowości Dziubiele nie ma placu zabaw dla dzieci.

Młodzi ludzie i dzieci nie mają, więc możliwości korzystania z profesjonalnego sprzętu i infrastruktury sportowej. Taka sytuacja powoduje, iż dzieci mają gorszą kondycję fizyczną, więcej czasu spędzają bez ruchu, co prowadzi do powstawania wad postawy. Sąsiedztwo drogi stwarza duże niebezpieczeństwo. Mieszkańcy sołectwa Dziubiele i Dziubiele Małe w trosce o dobro i bezpieczeństwo swoich pociech chcą utworzyć plac zabaw wyposażony w urządzenia zabawowe, tematyczne dla dzieci strasznych i młodszych z certyfikatem bezpieczeństwa, który z pewnością stworzy lepsze warunki do rozwoju pro sportowych nawyków wśród młodych ludzi, wpłynie pozytywnie na integrację środowiska lokalnego oraz przyczyni się do zmniejszenia liczby dzieci z wadami postawy. Inwestycja podniesie atrakcyjność turystyczną obszaru. Usytuowanie placu zabaw nieopodal świetlicy wiejskiej oraz miejsca spotkań dla mieszkańców pozytywnie wpłynie na kształtowanie właściwych relacji wśród społeczności wsi.

Zakres prac planowanych w ramach projektu:

wyrównanie terenu, zasianie trawy,

zakup i montaż urządzeń zabawowych dla dzieci (piaskownica, zjeżdżalnia, huśtawki, równoważnia, karuzela, itp.), wszystkie urządzenia będą nowoczesne i bezpieczne, - co będą potwierdzały stosowne certyfikaty,

ogrodzenie placu zabaw,

zakup i montaż elementów dodatkowych (ławeczki drewniane, kosze na śmieci).

Beneficjenci ostateczni:

Dzieci i młodzież z Dziubiel i Dziubiel Małych w sezonie turystycznym również turyści odwiedzający tę okolicę.

Zadanie: Utworzenie plenerowego miejsca spotkań dla dorosłych

Opis stanu istniejącego:

Dziubiele to w przeważającej części ludzie młodzi, w wieku produkcyjnym.

Na działce, gdzie ma powstać budynek świetlicy wiejskiej znajduje się plac do zagospodarowania pod miejsce spotkań w plenerze.

Organizacja imprez plenerowych wymaga posiadania odpowiedniej infrastruktury. Społeczność wsi jak i goście bardzo chętnie skorzystają z możliwości organizacji i uczestnictwa w imprezach pod warunkiem, że będą do tego spełnione odpowiednie warunki. Dla pełnego wykorzystania tego miejsca niezbędne jest postawienie wiat wyposażonych w stoły i ławki oraz utworzenie miejsca na grill i ognisko.

Zakres prac planowanych w ramach projektu:

Wyrównanie terenu,

Posianie trawy,

Zakup i zasadzenie sadzonek krzewów ozdobnych i kwiatów,
Zakup i montaż wiat wyposażonych w ławki i kosze na śmieci,
Urządzenie miejsca na grill i ognisko.

Beneficjenci ostateczni:

Młodzież i osoby dorosłe z Dziubiel i Dziubiel Małych.

Zadanie: *Budowa i wyposażenie świetlicy wiejskiej*

Opis stanu istniejącego:

W ramach zadania planuje się budowę oraz wyposażenie budynku świetlicy wiejskiej w Dziubieliach.

Planowane przedsięwzięcia polegające na budowie Świetlicy Wiejskiej z zachowaniem architektonicznych tradycji kulturowych, Podstawowe dane gabarytowe budynku wolnostojącego wraz z niezbędną infrastrukturą techniczną:

Powierzchnia zabudowy całkowita - 112,42 m²

Powierzchnia tarasu i wejścia -48,90 m²

Powierzchnia użytkowa usługowa -92,57 m²

Wysokość budynku- 8,47m²

Kubatura -996,82 m³

Budowa budynku przyczyni się do promowania i ochrony tradycyjnej zabudowy zachowanej do dziś w Dziubieliach oraz do prowadzenia działań kulturalnych i społecznych mieszkańców i ich organizacji.

W ramach inwestycji zostanie zakupione wyposażenie świetlicy co pozwoli na aktywny udział społeczności poprzez zajęcia jakie będą odbywały się w świetlicy. Zostanie zakupiony sprzęt komputerowy oraz stoły, krzesła, wyposażenie kuchni.

W chwili obecnej teren planowanej inwestycji przygotowywany jest do budowy budynku świetlicy. Inwestycja ta ma na celu zwiększenie funkcjonalności, co pozwoli stworzyć warunki do:

- rozwoju i upowszechniania kultury,
- organizacji szkoleń i kursów dla mieszkańców,
- przeprowadzania zajęć pozalekcyjnych dla dzieci i młodzieży,
- integracji mieszkańców,
- organizacji imprez sołeckich

Beneficjenci ostateczni: Dorośli, dzieci i młodzież z Dziubiel i Dziubiel Małych w sezonie turystycznym również turyści odwiedzający tę okolicę.

Zadanie: Organizacja czasu wolnego dzieci i młodzieży

Opis stanu istniejącego:

Zajęcia pozaszkolne dla dzieci i młodzieży z gminy Orzysz organizowane są w placówkach szkolnych, tj. w szkole w Okartowie i w ZSP Filia w Dąbrówce. Dzieci ze wsi Dziubiele ze względu na zaplanowane godziny dojazdu ze szkoły nie mogą korzystać z tej formy organizacji czasu wolnego. Brak jest we wsi możliwości atrakcyjnego spędzenia czasu w świetlicy wiejskiej, ogródka jordanowskiego, w związku, z czym dzieciom pozostaje zabawa „ pod chmurką” . Ogromna ilość turystów odwiedzających wieś w sezonie letnim chętnie skorzysta również z miejsca bezpiecznego dla dzieci.

Zakres prac planowanych w ramach projektu:

Zajęcia pozalekcyjne w świetlicy (pod opieką instruktora):

Wspólne z rodzicami czytanie książek - konkursy na ilustrację wykonaną przez całą rodzinę najciekawszej książki,

Gry sportowe (tenis stołowy),

Nauka samopomocy, wspólne rodzinne spędzanie czasu w ogródku jordanowskim integrujące dzieci i ich rodziców.

Beneficjenci ostateczni:

Młodzież i osoby dorosłe z Dziubiel i Dziubiel Małych w sezonie turystycznym również turyści odwiedzający tę okolicę

Zadanie: Organizacja kursów i szkoleń dla dorosłych

Opis stanu istniejącego:

Obecnie mieszkańcy mają ograniczoną możliwość podnoszenia swoich kwalifikacji. Po roku 1989 - wraz z początkiem transformacji ustrojowej następował zanik organizacji mieszkańców wsi i małych miasteczek.

W skutek tego wcześniej prężnie działające organizacje zrzeszające znaczną liczbę mieszkańców zaczęły podupadać, a budynki, którymi się tak chętnie opiekowali, zaczęły niszczyć. Ludzie zajęci przystosowywaniem się do zmieniającej się sytuacji przestali interesować się otoczeniem. Akcesja do Unii Europejskiej przyniosła zmiany również społeczne, zaczyna promować się aktywność i przedsiębiorczość. Mieszkańcy obserwują te zmiany, dostrzegają potrzebę zmieniania swojego otoczenia (budowę gminnej świetlicy, utworzenia miejsca spotkań) także przy wykorzystaniu środków z funduszy unijnych lub z innych źródeł zewnętrznych. Chcą, aby ta pomoc objęła zarówno ich jak i ich miejscowość. Zdają sobie sprawę, że bez podniesienia swojej wiedzy nie będą mogli skutecznie znaleźć się w otaczającej ich nowej rzeczywistości. Chcą się uczyć, by pomóc sobie i swoim dzieciom.

Zakres prac planowanych w ramach projektu:

Kursy i szkolenia dla mieszkańców w świetlicy w zakresie:

technik aktywnego poszukiwania pracy,

komunikacji społecznej, asertywności,

kształtowania właściwych postaw społecznych,

nauki języków obcych,

5. bukiciarstwo(florystyka)

6. wikliniarstwo.

Szkolenia prowadzone będą przez specjalistów. W zakresie ich organizacji oraz pozyskiwania trenerów planuje się współpracę rady sołeckiej z Powiatowym Urzędem Pracy, Miejsko - Gminnym Ośrodkiem Kultury w Orzyszu, Warmińsko - Mazurskim Ośrodkiem Doradztwa Rolniczego w Olsztynie (Powiatowy Zespół Doradztwa Rolniczego w Pisz), Organizacjami kobiecymi i innymi instytucjami zajmującymi się szkoleniami.

Beneficjanci ostateczni: Mieszkańcy w szczególności z Dziubiel i

Dziubiel Małych.

Zadanie: Organizacja spotkań integrujących społeczność lokalną

Opis stanu istniejącego:

Społeczność Dziubiel i Dziubiel Małych jest aktywna, przedsiębiorcza, zgrana i zżyta.

W Dziubielach mieszkańcy od ubiegłego roku organizują spotkania integrujące społeczność lokalną, podczas których biesiadują całymi rodzinami (festyn rodzinny z mieszkańcami Chmielewa) i Święto pieczonego Ziemniaka już przy działce pod budowę świetlicy oraz Mikołajki ufundowane z funduszu sołeckiego, sołtys wraz z radą sołecką rozdali paczki dla dzieci szkolnych.

Dorośli mieszkańcy starają się zapewnić w miarę swoich możliwości bezpieczne miejsca spotkań dla swoich dzieci. Nie są to jednak obszary, które można by uznać za odpowiednie do wspólnego spędzania czasu. Brak wyznaczonego bezpiecznego miejsca, ławek do siedzenia, piaskownicy dla dzieci, toalety w pobliżu powoduje, że spotkania w miejscowości nie mogą zapewnić mieszkańcom odpowiedniego komfortu, na miarę XXI wieku. W okresie letnim liczba mieszkańców wsi wzrasta, przyjeżdżają tu ludzie zaprzyjaźnieni z mieszkańcami. Mieszkańcy organizując imprezy mogą również integrować się ze środowiskiem artystycznym.

W Dziubielach mają swój dom Państwo Joanna i Andrzej Sypniewscy zajmują się rzeźbą i projektami a Pani Joanna Sypniewska jest plastykiem. Państwo Wińscy już zaczęli działalność z młodzieżą i dziećmi pod okiem Pani Wińskiej dzieci rozwijają się od strony teatralnej. Mamy również przykład w naszej społeczności Emilki Jasik, która

pokazała, że warto ryzykować, żeby coś osiągnąć jest właścicielką kwiaciarni w Orzyszu jesteśmy dumni z jej działalności i z chęcią korzystamy z jej usług

Zakres prac planowanych w ramach projektu:

- *Budowa i wyposażenie świetlicy wiejskiej,
- * Utworzenie plenerowego miejsca spotkań dla mieszkańców,
- *Utworzenie placu zabaw dla dzieci

Realizacja tych zadań pozwoli mieszkańcom zrealizować wiele więcej inicjatyw integrujących społeczność lokalną, ale również integrujących rodziny.

Mieszkańcy za ważne uznali organizowanie corocznych imprez, takich jak:

Sylwester,

Dzień dziecka

Coroczny Rodzinny Festyn, połączony z rodzinnymi zawodami na Najbardziej zgraną rodzinę,

Andrzejki

Mikołajki

Większość imprez planuje się włączyć do kalendarza imprez gminnych zamieszczanego na stronie internetowej Miasta i Gminy Orzysz i w materiałach promocyjnych gminy.

Beneficjenci ostateczni:

Mieszkańcy w szczególności Dziubiel i Dziubiel Małych oraz Turyści.

Zadanie: Budowa traktu pieszego w miejscowości

Opis stanu istniejącego:

Wzmożony ruch na drogach obserwowany w ostatnich latach ,w szczególności w sezonie turystycznym skutkuje wzrostem zagrożenia wypadkami drogowymi z udziałem pieszych. W Dziubieliach brak jest traktów pieszych, przez co wzrasta zagrożenie wypadkami. Ogródek jordanowski, plenerowe miejsce spotkań, świetlica wiejska usytuowane będą po jednej stronie drogi. Utworzenie traktu pieszego (barierki) przyczyni się do podniesienia bezpieczeństwa drogowego w miejscowości.

Beneficjenci ostateczni: Mieszkańcy Dziubiel, Dziubiel Małych, Turyści.

Zadanie: Promocja dziedzictwa kulturowego wsi

Opis stanu istniejącego:

Planowane są imprezy integrujące społeczność zamieszkałą tu na stałe i letnich mieszkańców. Wzajemne przenikanie się kultur ma ogromny wpływ na mentalność stałych mieszkańców. Strona internetowa miejscowości gwarantuje lepsze poznanie jej przez turystów.

Zakres prac planowanych w ramach projektu:

Organizacja wystaw w świetlicy wiejskiej

Organizacja imprez integrujących (w tym spotkania z ciekawymi ludźmi)

Beneficjenci ostateczni:

Mieszkańcy miejscowości oraz turyści.

Uspołecznienie procesu planowania i realizacji

Zasadniczą rolę, jaką będą pełnić we wdrażaniu Planu mieszkańcy miejscowości to inicjowanie działań projektowych, realizacja projektów oraz wyrażanie opinii na temat podejmowanych i prowadzonych zadań.

Mieszkańcy reprezentowani będą przez Sołtysa i Radę Sołecką. Współpraca opierać się będzie na zasadach pomocniczości, suwerenności stron, partnerstwa, efektywności.

Społeczność lokalna Dziubiel i Dziubiel Małych uczestniczyła w pracach nad niniejszym planem.

Jak wynika z doświadczeń innych jednostek samorządu zazwyczaj uczestnicy prac nad planami odnowy stają się w swoich środowiskach rzecznikami proponowanych w tych planach rozwiązań. O Planie Odnowy Miejscowości Dziubiele przyjętym do realizacji przez Zebranie Wiejskie Mieszkańców i Radę Miejską, jak również o rozpoczynanych zadaniach, ich przebiegu i zakończeniu wszyscy mieszkańcy będą szczegółowo informowani. Informacje będą upowszechniane za pośrednictwem prasy regionalnej i lokalnej oraz zwyczajowo na tablicy ogłoszeń i stronie internetowej Miasta i Gminy Orzysz oraz bezpośrednio przez władze gminy na różnego typu zebraniach.

Uwagi od mieszkańców na temat prowadzonych prac zbierane będą przez Sołtysa i Radę Sołecką i przez nich komunikowane władzom samorządowym.

Zadanie: Budowa kanalizacji

1. Opis stanu istniejącego:

Część mieszkańców nie ma w kuchni odpływu wody ani sanitariatów. Posiadanie indywidualnych zbiorników na nieczystości stałe, tzw. szamb podnosi również koszty ponoszone w związku z odbiorem nieczystości i transportem ich do oczyszczalni ścieków. Szamba często są nieszczelne, co ujemnie wpływa na stan środowiska naturalnego.

Rozwój przedsiębiorczości i działalności okołoturystycznej (np. ośrodek wypoczynkowy, gospodarstwa agroturystyczne) wymaga rozwiniętej infrastruktury sanitarnej. Mieszkańcy pragną zachować czyste środowisko, stanowiące o atrakcyjności tego miejsca dla przyszłych pokoleń.

Beneficjenci ostateczni:

Mieszkańcy Dziubiel turyści.

Zadanie: Budowa wodociągu

Opis stanu istniejącego:

Obecnie w Dziubielach nie ma wodociągu gminnego, od wielu lat mieszkańcy korzystają z wody w studniach głębinowych kopanych na posesjach domów woda często. Budowa wodociągu we wsi przy jednoczesnej kanalizacji wsi pomoże wejść Dziubielom w XXI wiek.

Zakres prac planowanych w ramach projektu:

Budowa wodociągu (uzgodnienia, dokumentacja techniczna, pozwolenia, rozpoczęcie i zakończenie inwestycji).

Beneficjenci ostateczni:

Mieszkańcy miejscowości oraz turyści.

Zadanie: Uzupełnienie oświetlenia wsi

Opis stanu istniejącego:

Dziubiele nie są w pełni oświetlone, we wsi brakuje lamp. W okresie zimowym ze względu na szybko zapadający zmrok mieszkańcy rzadko wychodzą ze swoich domów na spotkania z innymi osobami. Istnieje zagrożenie, że taka sytuacja doprowadzi do dalszej ich alienacji. Pełne oświetlenie całej miejscowości zwiększy bezpieczeństwo mieszkańców oraz jednocześnie atrakcyjność zamieszkania.

Zakres prac planowanych w ramach projektu:

Oświetlenie Dziubiel

- Uzyskanie zgody Zakładu Energetycznego
- Instalacja lamp

Beneficjenci ostateczni:

Mieszkańcy Dziubiel i Turyści.

**Zadanie: Infrastruktura turystyczna
(tablice)**

Opis stanu istniejącego:

Dziubiele to bardzo atrakcyjnie położona miejscowość w gminie Orzysz. Wieś leży na szlaku przyrodniczo-turystycznym. Punkty widokowe Dziubiel, północny brzeg jeziora Śniardwy z Mikołajkami łączy wieś droga powiatowa nr 696N Łuknajno - Dziubiele Mazurski Park Krajobrazowy wraz z otuliną (obejmuje tereny położone w sąsiedztwie Jeziora Śniardwy podzielone na 3 obszary (odpowiednio park i otulina) z określonymi zasadami zagospodarowania i użytkowania), Dziubiele otoczone lasami stwarza świetne warunki dla rozwoju agroturystyki 14 km do Mikołajek i 17 km do Orzysza w czasie sezonu letniego idealne miejsce do odpoczynku, spacerów i zwiedzania okolicy Szlak turystyczny jest oznakowany, jednak niedostatecznie. Brak jest tablic informujących o możliwości zwiedzenia atrakcyjnych miejsc, brak zainteresowania się gminy promocją miejscowości.

Zakres prac planowanych w ramach projektu:

Zakup i montaż tablic - oznakowania tras turystycznych.

Beneficjenci ostateczni: Mieszkańcy i Turyści.

Zestawienie szacunkowe nakładów finansowych na przewidziane do realizacji zadania

Lp.	Nazwa zadania	Rok realizacji	Koszt całkowity (zł)	Planowany sposób finansowania	
				Środki pozyskiwane z funduszy europejskich	Samorząd gminny
1.	<i>Utworzenie placu zabaw dla dzieci</i>	2010-2012	200.000	160.000	40.000

2.	Utworzenie plenerowego miejsca spotkań dla dorosłych	2012-2014	50.000zł.	37.500	12.500
3.	Budowa i wyposażenie świetlicy wiejskiej	2014-2016	450.000	337.500	112.500
4.	Budowa traktu pieszego w miejscowości	2016-2017	300.000	225.000	75.000

Realizacja wszystkich priorytetów wymagać będzie mobilizacji mieszkańców do podejmowania działań na rzecz poprawy warunków i jakości życia.

Aktywność mieszkańców w kierunku podejmowania działań wspierających rozwój społeczny, fizyczny, kulturalny i gospodarczy miejscowości będzie warunkiem krytycznym dla realizacji priorytetów niniejszego planu.

Widzowie na ławkach a z tyłu stojący na straży przy drodze-brak miejsca na widowiska



Realizacja priorytetów rozwojowych wymaga osiągnięcia celów, które zgodne są z oczekiwaniami mieszkańców, jednocześnie będąc zgodnymi z najważniejszymi dokumentami planistycznymi gminy, w tym Strategią Rozwoju Miasta i Gminy Orzysz, Planem Rozwoju Lokalnego oraz Studium Uwarunkowań i Kierunków Zagospodarowania Przestrzennego Miasta i Gminy. Kolejność poniższych priorytetów, celów i zadań nie stanowi ich hierarchii, są one równorzędne.

Priorytety, cele i zadania planu

Priorytet I Atrakcyjne miejsce do mieszkania

Cele: Integracja społeczności wiejskiej, zaspokojenie potrzeb społecznych i kulturalnych mieszkańców, poprawa wyglądu wsi, podniesienia standardu życia i pracy.

Zadania do Priorytetu 1:

Budowa i wyposażenie pomieszczenia świetlicy wiejskiej

Utworzenie placu zabaw dla dzieci

Utworzenie plenerowego miejsca spotkań
dla mieszkańców

Priorytet 2 Rozwój zasobów ludzkich

Cele: Wspieranie lokalnych inicjatyw społecznych, dostosowywanie umiejętności i kwalifikacji mieszkańców do warunków rynku pracy,

Zadania do Priorytetu 2:

Organizacja czasu wolnego dzieci i młodzieży,

Organizacja kursów i szkoleń dla dorosłych,

Organizacja spotkań integrujących społeczność lokalną,

Priorytet 3 Infrastruktura techniczna i środowisko

Cele:

Poprawa czystości środowiska naturalnego, zagospodarowanie terenów rekreacyjnych i progresywny rozwój bazy turystycznej, rozwój infrastruktury zapobiegającej degradacji środowiska naturalnego, rozwój infrastruktury energetycznej.

Zadania do Priorytetu 3:

Budowa traktu pieszego w miejscowości,

Budowa kanalizacji,

Uzupełnienie oświetlenia wsi,

Infrastruktura turystyczna (tablice)

Budowa wodociągu.

Na pytanie, „Co mieszkańcy mogą sami zrobić dla miejscowości?

Wskazano: pomoc w wykonywaniu wszelkich prac porządkowych, przy urządzaniu terenów zielonych, prace związane z budową i adaptacją pomieszczeń świetlicy, dbanie o czystość i porządek w miejscowości, poprawa estetyki miejsc wspólnych, ale także domostw prywatnych, uczestnictwo w szkoleniach, pomoc organizacyjna na rzecz spotkań integracyjnych, imprez kulturalnych, festynów, warsztatów, podjęcie działań związanych z ochroną środowiska, takich jak np. tworzenie i pielęgnacja wiejskich terenów zielonych (potrzebne kontenery na śmieci na plaży i we wsi).

Największym marzeniem społeczności Dziubiel jest świetlica wiejska stanowiąca centrum społeczno - kulturalne wsi. Jej powstanie przyczyni się do realizacji dwóch podstawowych celów: przyczyni się do integracji społeczności zamieszkującej Dziubiele na stałe jak i tej, która budując tu swoje domy odwiedza wieś w sezonie turystycznym pozwoli stałym mieszkańcom zapewnić potrzeby społeczno - kulturalne. Obecnie dzieci, w których zawiązał się zarodek duszy aktorskiej wystawiają swoje spektakle na przystanku PKS



Pani Wińska z małymi aktorami.

Diagnoza możliwości rozwojowych wsi Dziubiele

Podczas spotkań z mieszkańcami w trakcie prac nad Planem Odnowy Miejscowości Dziubiele, mieszkańcy zwrócili uwagę na swoje atuty, silne strony, zauważając także

słabości i zagrożenia. Mieszkańcy wskazali, „co należy zrobić” w ich miejscowości, najważniejsze:

Budowa i wyposażenie świetlicy wiejskiej w Dziubielach.

Zagospodarowanie terenu wokół świetlicy dla potrzeb mieszkańców, jako teren rekreacyjno-wypoczynkowy (utworzenie miejsca spotkań dla mieszkańców, ogródka jordanowskiego dla dzieci,).

Organizowanie działań na rzecz dzieci i młodzieży np. warsztaty artystyczne fotograficzne, zajęcia pozalekcyjne, zawody sportowe itp.

Organizowanie działań na rzecz dorosłych aktywizujących społeczność lokalną - szkolenia: w zakresie obsługi komputera, technik aktywnego poszukiwania pracy, szczególnie w okresie zimowym, spotkania z ciekawymi ludźmi, warsztaty szkoleniowe poświęcone technikom pracy w starych zawodach(wikliniarstwo), bukiciarstwo nie brakuje w miejscowości pań z talentem artystycznym założenie Koła Gospodyń Wiejskich i poznawanie innych kultur, np. w dziedzinie kulinarnej-kuchni regionalnej. Przykłady naszych osiągnięć na zdjęciach Pani Żeni Ptak od kilku lat w Radzie Sołeckiej działa aktywnie wraz z rodziną, angażuje się we wszystkie akcje, działa również w wolontariacie przy parafialnym Caritas w Okartowie.

Palma wielkanocna 2010r-wyróżnienie zrobiona w domu prywatnym przez mieszkanki Dziubiel i Dziubiel Małych



Niniejszy Plan Odnowy Miejscowości wskazać ma, jakie konkretne działania muszą być poczynione, aby powyższy cel został osiągnięty. Świadomość jasno sprecyzowanych kierunków odnowy pobudza aktywność lokalnego środowiska i stymuluje je na rzecz partnerstwa, odnowy i promocji wartości, które reprezentuje.

PRZEWODNICZĄCY
Rady Miejskiej

mgr Wiesław Wasilewski