

**Uchwała nr XXVIII/223/09  
Rady Miejskiej w Orzyszu  
z dnia 28 stycznia 2009 r.**

**w sprawie realizacji Planu Odnowy Miejscowości Mikosze**

Na podstawie art. 18 ust. 1 w związku z art. 7 ust. 1 pkt 9 i 10 ustawy z dnia 8 marca 1990 roku o samorządzie gminnym (Dz. U. z 2001r. Nr 142, poz. 1591 z późn.) **Rada Miejska w Orzyszu uchwala, co następuje:**

**§ 1.**

Przyjmuje się do realizacji „Plan Odnowy Miejscowości Mikosze” w brzmieniu stanowiącym załącznik do uchwały.

**§ 2.**

Wykonanie uchwały powierza się Burmistrzowi Orzysza.

**§ 3.**

Uchwała wchodzi w życie z dniem podjęcia.

**Przewodniczący Rady**

**Wiesław Wasilewski**

**PLAN**

**ODNOWY MIEJSCOWOŚCI**

**MIKOSZE**

Styczeń 2009

## WSTĘP

Celem opracowania „Planu Odnowy Miejscowości Mikosze i było sformułowanie strategii rozwoju wsi, a przedmiotem jest:

- analiza zasobów miejscowości,
- analiza korzystnych i niekorzystnych cech wewnętrznych wsi, a także szans i zagrożeń występujących w otoczeniu, które mogą mieć wpływ na przyszłość miejscowości i mieszkańców,
- wizja rozwoju wsi,
- priorytety rozwojowe, cele i projekty.

Opracowanie i wdrożenie planu rozwoju miejscowości umożliwi pełne wykorzystanie istniejącego potencjału i szans rozwojowych miejscowości, w tym dostępu do środków pomocowych i innych funduszy.

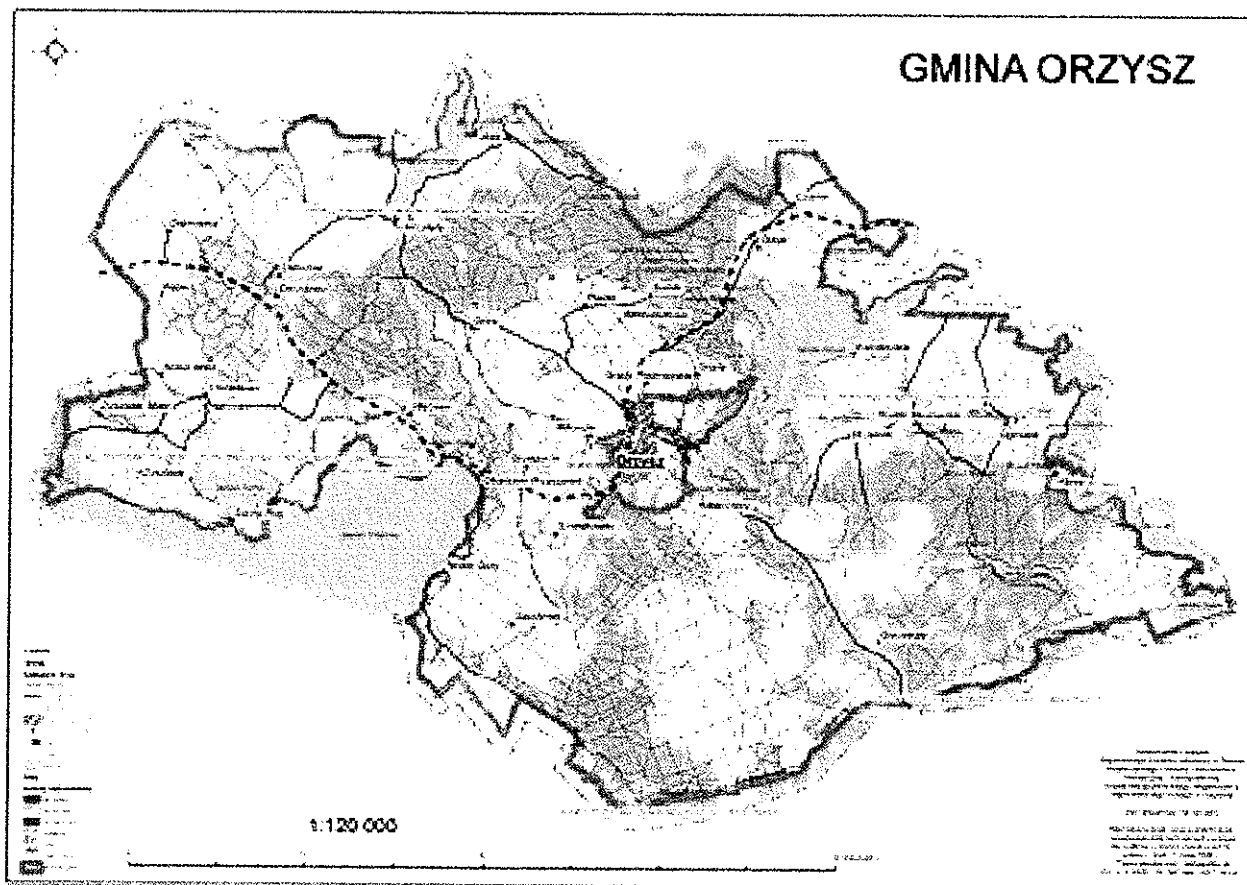
Realizacja planu ma służyć mieszkańcom wsi. Plan został opracowany przez mieszkańców wsi, co wpływa na wartość tego dokumentu. W pracy nad planem wykorzystana została wiedza ludzi najlepiej znających problemy i potrzeby wsi, a także nastąpiła integracja społeczności wokół istotnych problemów miejscowości. Projekt Planu poddano społecznej konsultacji a następnie został on przyjęty przez zebranie wiejskie.

Wspólnie ustalono harmonogram zadań, uwzględniając te najpilniejsze, które zostaną zrealizowane jako pierwsze, jak również te, które można zrealizować w terminie późniejszym.

Plan ten powstał w związku z szansą pozyskania środków finansowych na zadania, dzięki którym zostanie podniesiony poziom życia mieszkańców wsi.

Z uwagi na niewystarczające środki finansowe jakimi dysponuje sołectwo oraz gmina Orzysz nie jest możliwym przeprowadzenie budowy budynku świetlicy wiejskiej, oraz zagospodarowanie placu wokół niego. Dlatego mieszkańcy zgodnie stwierdzili, że Plan Odnowy Miejscowości umożliwi realizację zadań, na które nie stać ze względów finansowych.

Plan ma charakter otwarty, stąd istnieje możliwość dopisywania zadań, które w opinii społeczności wsi, wpłyną korzystnie na rozwój wsi i przyczynią się do zrównoważonego rozwoju obszarów wiejskich.



## 1. CHARAKTERYSTYKA MIEJSCOWOŚCI MIKOSZE

Miejscowość położona w Gminie Orzysz na Pojezierzu Mazurskim.

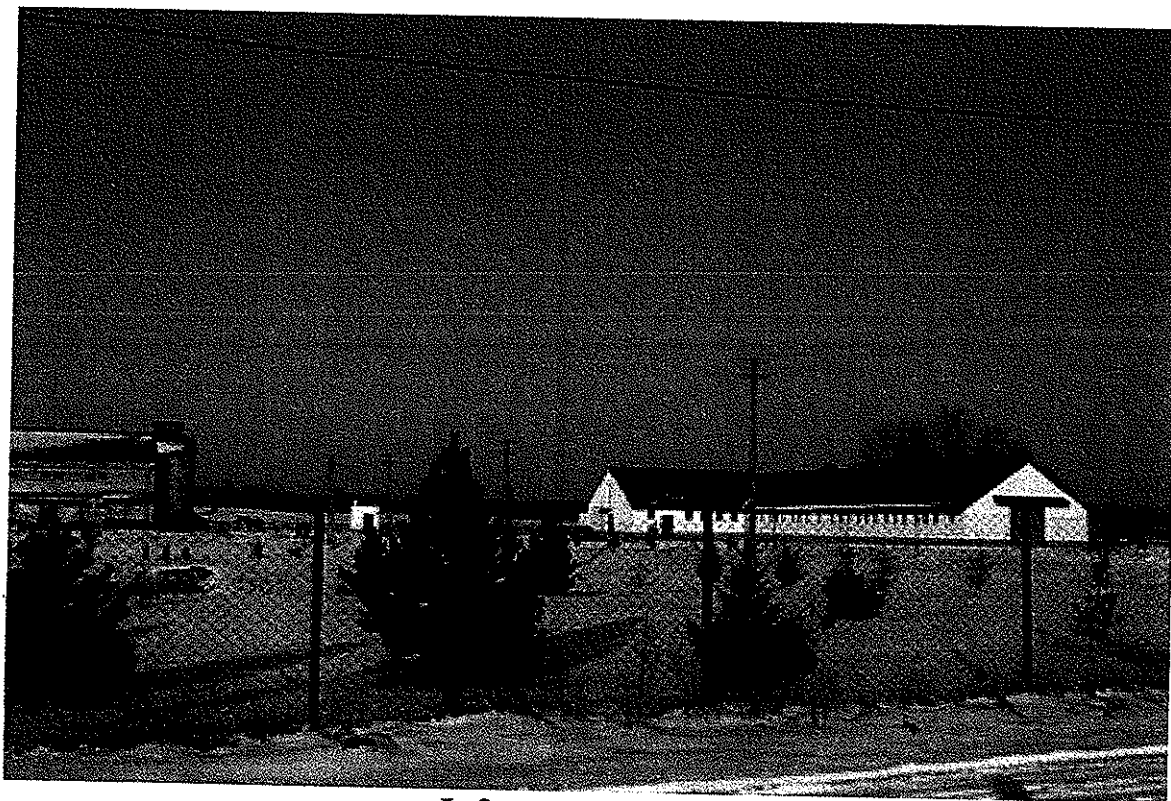
W miejscowości tej osiedlił się w 1637 roku pierwszy arianin Franciszek lub Fryderyk Pułaski albo Pułkowski. Przybył on z Polski i pieczętował się żubrzą głową- herbem nadanym mu przez Władysława IV. Wieś założono w 1468 roku na 50 włókach.

Mikosze - położone około 6 km na zachód od miasta Orzysz w niedalekiej odległości od jez. Tyrkło oraz rzeką Orzyszą. Krajobraz został ukształtowany podczas zlodowacenia bałtyckiego, charakteryzuje się dużym urozmaiceniem z przewagą terenów pagórkowatych. Na terenie gminy można wyróżnić dwie jednostki geomorfologiczne o różnych warunkach fizjograficznych- wysoczyzny i obniżenia pojeziorne.

Gleby słabo urodzajne kompleksu żyniego i żynio- łubinowego, głównie V i VI klasy bonitacyjnej występują na dużych powierzchniach w rejonie byłego PGR Mikosze. We wsi funkcjonują gospodarstwa agroturystyczne, stadnina koni oraz drobne usługi.

Znajduje się Cmentarz Ewangelicki z połowy XIX w.

Bliski dostęp do jeziora Tyrkło daje miejscowości szansę rozwoju turystyki. W planach gminy Orzysz jako inwestycja wspólna z innymi gminami położonymi w Rejonie Wielkich Jezior Mazurskich jest budowa ekomariny w miejscowości Mikosze.



### Informacje o sołectwie

Gmina Orzysz

Powiat Pisz

Woj. Warmińsko- Mazurskie

Liczba mieszkańców - 251 (na dzień 12.01.2009r)

Dzieci i młodzież do lat 18 – 68 osoby

Dorośli - 183 osoby

Sołtys – Czesław Janczewski

Rada Sołecka – Toczyńska Jadwiga

Turski Władysław

Urbański Leszek



## 2. INWENTARYZACJA ZASOBÓW SŁUŻĄCA UJĘCIU STANU RZECZYWISTEGO

### **Infrastruktura:**

- sieć wodociągowa i kanalizacyjna
- sieć energetyczna,
- sieć telefoniczna,
- telefonia komórkowa.

### **Kultura i oświata:**

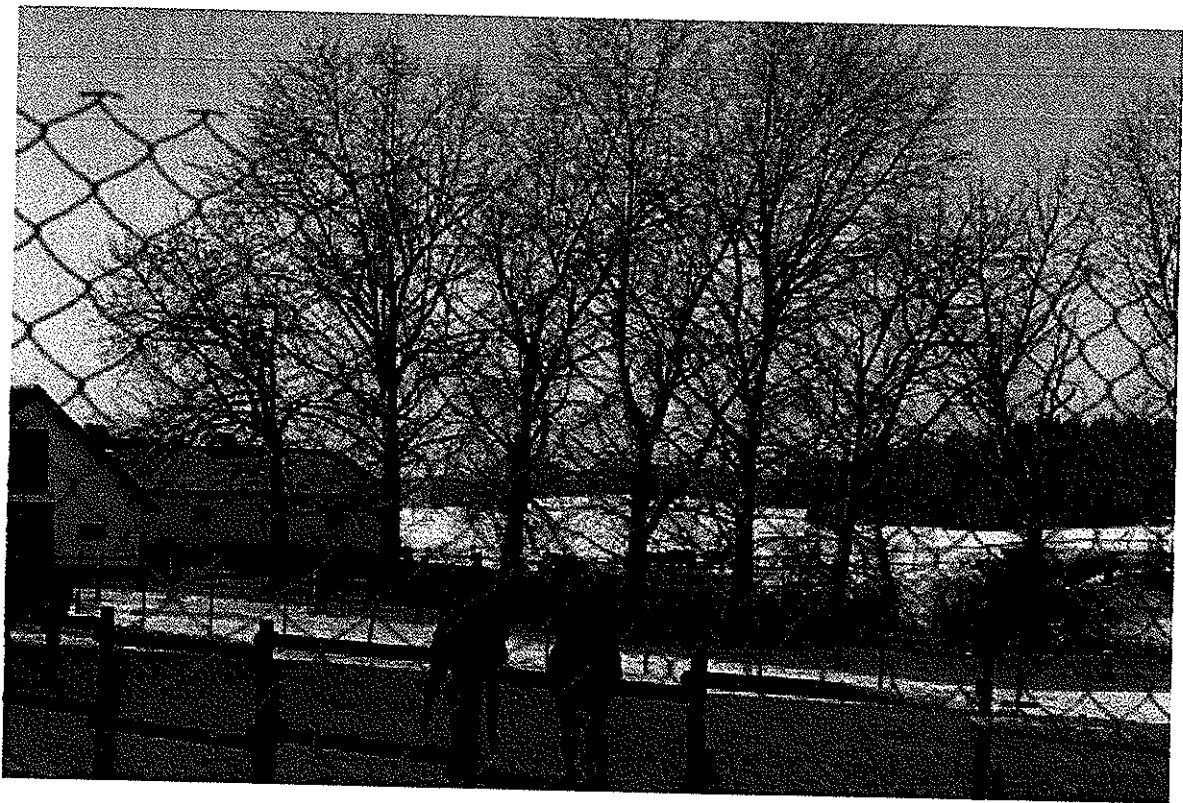
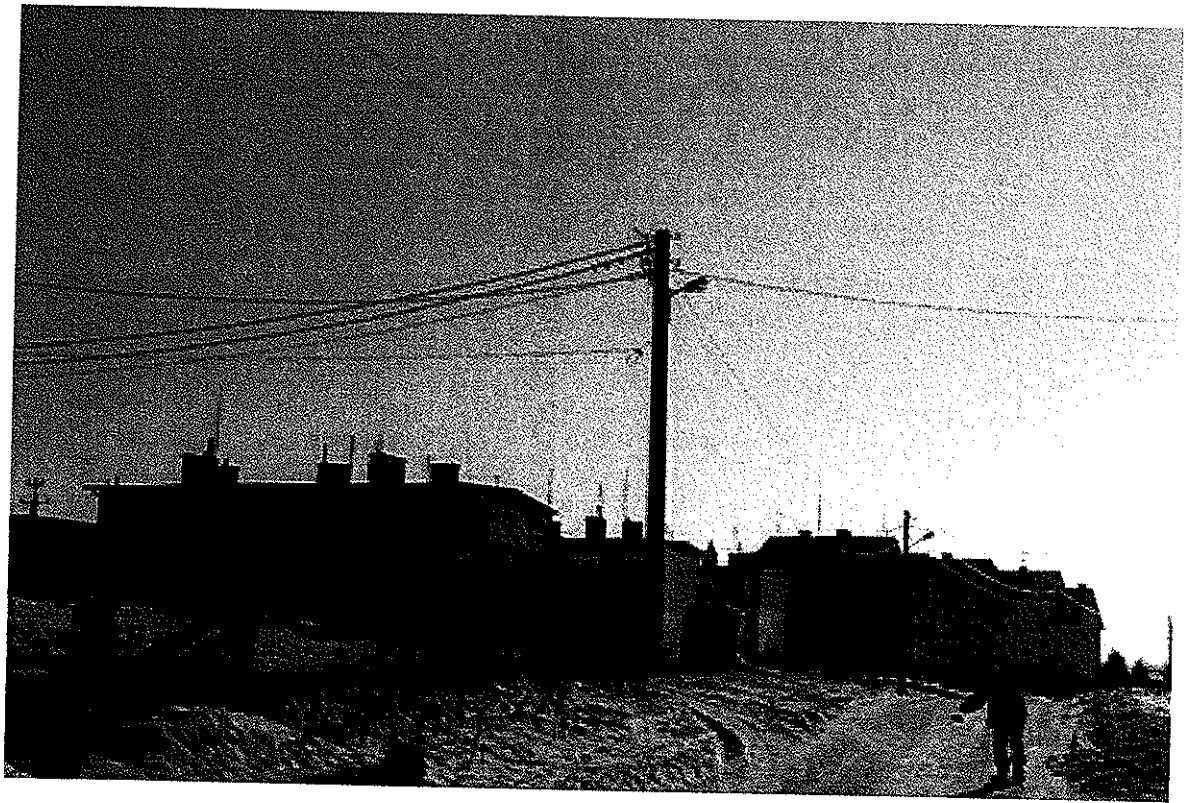
- dzieci i młodzież miejscowa uczęszczają do Szkoły Podstawowej, Gimnazjum w Orzyszu i Zespołu Szkół Ogólnokształcących w Orzyszu ,
- imprezy kulturalne odbywają się w obiektach Domu Kultury, zaś sportowe na stadionie i w salach sportowych szkół.

### Gospodarka:

- na terenie sołectwa funkcjonują małe gospodarstwa rolne, ale nie jest to dla ich właścicieli główne źródło utrzymania,
- działalność gospodarczą prowadzi kilkunastu mieszkańców, są to przeważnie małe jednoosobowe lub rodzinne firmy:
- mechanika pojazdowa,
- agroturystyka.

### **3. PLANOWANE INWESTYCJE W MIEJSCOWOŚCI MIKOSZE W LATACH 2009 – 2013.**

Nazwa inwestycji	Planowany termin realizacji	Planowany koszt inwestycji	źródła finansowania
1.Budowa świetlicy wiejskiej	Lata 2009-2010	625.000 zł.	budżet gminy, środki pomocowe,
2.Budowa placu zabaw dla dzieci	Lata 2010-2011	160.000zł.	budżet gminy, środki pomocowe,
3. Organizacja imprez integrujących mieszkańców.	od 2010	25.000zł.	budżet gminy, środki pomocowe, własna praca mieszkańców
4.Poprawienie stanu technicznego dróg lokalnych. 2009 – 2010	2009-2010	1.000.000zł.	budżet gminy, środki pomocowe
5.Organizacja szkoleń, kursów, zajęć dla dzieci i młodzieży w świetlicy.	od 2010	25.000zł	budżet gminy, środki pomocowe własna praca mieszkańców





## ANALIZA SWOT

Aby określić cele szczegółowe – czyli kierunki rozwoju Sołectwa, należy wykonać analizę SWOT oraz badania wśród społeczności lokalnej.

**Szansa** jest to kombinacja czynników, okoliczności, zjawisk, procesów występujących w otoczeniu podmiotu w określonym miejscu i czasie, które mają lub mogą mieć korzystny wpływ na jego funkcjonowanie i rozwój. Szanse są niezależne od podmiotu a podmiot nie ma na nie bezpośredniego wpływu.

**Zagrożenie** jest to kombinacja czynników, okoliczności, zjawisk, procesów występujących w otoczeniu podmiotu w określonym miejscu i czasie, które mają lub mogą mieć niekorzystny wpływ na jego funkcjonowanie i rozwój. Zagrożenia mają charakter zewnętrzny wobec podmiotu.

**Silne strony** są to walory podmiotu pozwalające na wykorzystanie szans występujących w otoczeniu i przeciwdziałaniu występującym zagrożeniom. Podmiot bezpośrednio lub pośrednio wpływa na swe atuty. Silne strony są pozytywnymi cechami charakterystycznymi dla podmiotu.

**Słabe strony** to niekorzystne cechy podmiotu nie pozwalające na wykorzystanie szans występujących w otoczeniu i przeciwdziałaniu występującym zagrożeniom.

### ***Mocne strony***

- położenie ,
- lasy,
- jezioro,
- budownictwo mieszkaniowe,
- rekreacja,
- rozwój drobnej wytwórczości,
- telekomunikacja,
- granica z miastem Orzysz
- czyste środowisko – brak dużych zakładów pracy,
- segregacja odpadów,
- boisko sportowe

- potencjał ludzki
- tereny pod aktywizację gospodarczą,
- wodociągi, kanalizacja,
- brak uciążliwego przemysłu,
- dobre uzbrojenie w infrastrukturę,

### ***Słabe strony***

- zły stan dróg i ulic,
- duże bezrobocie,
- mała aktywność ekonomiczna społeczeństwa,
- tradycyjne rolnictwo z rozdrobnionymi gospodarstwami,
- zbyt mała częstotliwość połączeń – autobusy,
- zbyt małe środki przeznaczone na kulturę,

### ***Szanse***

- komunikacja (rozwój w skali makro),
- rozwój działań ekologicznych,
- rozwój nowych podmiotów gospodarczych,
- wzrost budownictwa mieszkaniowego,
- rozwój polskiej gospodarki,
- wykorzystanie niedalekiego położenia lasów i zbiorników wodnych,
- rozwój drobnego przemysłu,
- rozwój sportu i rekreacji,
- tereny budowlane – zwiększenie zapotrzebowania.

### ***Zagrożenia***

- rosnące bezrobocie,
- zanieczyszczenie środowiska,
- ekspansja miasta,
- zalew kultury zachodniej,
- ciągła zmiana systemu prawnego,

- zagrożenia ekologiczne,
- konkurencja rolna,
- likwidacja małych gospodarstw,
- likwidacja placówek oświatowych,
- brak rynków zbytu dla produktów rolnych,
- upadek lokalnych sklepów poprzez powstawanie marketów,
- pogarszający się stan dróg,
- malejące płace realne,
- uciążliwość ruchu samochodowego,
- wchłonięcie Sołectwa przez miasto,
- przestępczość,
- brak stabilnego systemu finansowego.

### **Cele szczegółowe**

Mikosze jako miejscowość wchodząca w skład Gminy Orzysz, podporządkowana jest strategicznym celom rozwoju całej gminy. Niemniej oczekiwania i potrzeby mieszkańców są na bieżąco monitorowane przez władze gminy i w miarę możliwości zaspokajane. Dlatego za priorytetowe przyjęto następujące cele:

#### **Cele niezbędne:**

- budowa świetlicy wiejskiej
- upiększenie wsi,
- poprawa bezpieczeństwa,
- stworzenie zaplecza do rozwoju kulturalnego miejscowości,
- promocja terenu,
- uzbrojenie terenu,
- ulgi inwestycyjne,

Cele te odniesiono do pięciu obszarów: gospodarka, przestrzeń, społeczność, ekologia i infrastruktura, w ramach których należy podjąć działania.

Społeczność wiejska będzie się komunikowała poprzez wspólne spotkania wiejskie. Z uwagi na dobrą komunikację mieszkańców wsi Mikosze można mieć pewność, że informacje dotrą do wszystkich, a także, że każdy dorosły obywatel będzie mógł monitorować zakres oraz stopień wdrażania planu. Kontakt pomiędzy miejscowością a Gminą będzie zachowany poprzez Sołtysa wsi, Radnych Rady Miejskiej w Orzyszu oraz aktywnych mieszkańców.