

**BADANIA KONSERWATORSKIE  
DREWNIANYCH, POLICHROMOWANYCH EMPOR  
W KOŚCIELE P.W. MATKI BOŻEJ SZKAPLERZNEJ  
W ORZYSZU  
PROGRAM PRAC KONSERWATORSKICH**



**WYKONANIE BADAŃ I DOKUMENTACJI:  
mgr Iwona Janczewska  
mgr Małgorzata Andron**

**Białystok, kwiecień 2024**

**PRACOWNIA KONSERWATORSKA  
GALERIA MAŁGORZATA ANDRON  
ul. Storczykowska 11, 15-110 Wasilków  
NIP 542 194 123 11 501 869 506  
mail: gosia.andron@gmail.com**

## **DANE DOTYCZĄCE OBIEKTU**

- kościół rzymskokatolicki pw. Matki Bożej Szkaplerznej, dawny kościół ewangelicki
- Orzysz ul. Giżycka 1 A
- czas powstania – 1530 r, restaurowany po pożarze w 1832 i 1872 r
- kościół orientowany, murowany, tynkowany

## **DANE DOTYCZĄCE OPRACOWANIA**

- Zleceniodawca: Parafia rzymskokatolicka pw. Matki Bożej Szkaplerznej w Orzyszu
- Wykonawca prac: mgr Małgorzata Andron, mgr Iwona Janczewska
- Czas trwania prac: kwiecień 2024

## **HISTORIA**

W latach 1487-1499 powstała parafia w Okartowie, która, obok parafii w Rynie, była drugim ważnym ośrodkiem życia religijnego w późniejszym starostwie ryńskim. Nowo utworzonej parafii w Okartowie podlegał kościółek filialny w Orzyszu, który według niektórych danych istniał już od 1480 roku. W okresie przedreformacyjnym była to oczywiście kaplica katolicka. Do kościołka w Orzyszu uczęszczali prawdopodobnie mieszkańcy miejscowości: Skomack, Ruska Wieś, Rostki, a także niektórzy mieszkańcy Wierzbin, Mikosz i Pianek.

Sytuacja religijna ludności Orzysza i okolic zmieniła się wraz z postępami reformacji, przekształceniem państwa zakonnego w księstwo świeckie oraz przyjęciem luteranizmu przez księstwo pruskie. W 1529 roku archiprezbiter Rastemborka (Kętrzyna) Michał Maurer wizytował parafie na Mazurach. Michał Maurer był także w Okartowie i Orzyszu. Efektem tych działań było przejęcie istniejących parafii przez księży protestanckich.

Protestanci wybudowali nowy kościół w 1530 roku, wieżę kościoła wystawiono w połowie XVII wieku. Samodzielną parafię w Orzyszu utworzono około 1538 roku. Pierwszym samodzielnym pastorem został Maciej de Tyno, a jego parafię wyposażono w cztery łany ziemi. Granice parafii orzyskiej ustabilizowały się w latach 70-tych XVI wieku kiedy to powstała parafia w Klusach przejmując część miejscowości wcześniej należących do Orzysza. Od tego czasu parafia orzyska obejmowała: Orzysz, Ublik, Stoczki, Buwełno, Sumki, Oszczywilki, Szwejkowo, Mikosze, Górę, Pianki, Rząśniki, Odoje, Wierzbin, Strzelniki i Kamieńskie.

W latach 1709-1710 wieś Orzysz została dotknięta epidemią dżumy. Prawdopodobnie zostało w niej tylko 200 osób (dla porównania w Białej przeżyło 80 osób, a w Piszku tylko 14). Po tych zdarzeniach przyrost ludności był powolny (epidemia bardzo głęboko zapadła w świadomość ludzi) choć sytuacja gospodarcza polepszała się szybko. Orzysz mimo różnorodnych zawirowań



historycznych zbliżał się do momentu nadania praw miejskich. Różne przyczyny legły u podstaw podniesienia Orzysza do rangi miasta. Jedną z nich było na pewno korzystne położenie komunikacyjne, które wziął pod uwagę król Prus Fryderyk Wilhelm I nadając Orzyszowi prawa miejskie w marcu 1725 roku. Pierwszym burmistrzem Orzysza został Martin (Marcin) Pohl, który miał do pomocy radę złożoną z 6 radnych i 9 zastępców. Orzysz otrzymał herb przedstawiający orła trzymającego róg obfitości, w którym skrzyżowano berło i szpadę.

W 1820 r. spłonęła XVII-wieczna wieża kościoła. Brak wzmianek kiedy została odbudowana.

24 czerwca 1826 roku wybuchł w Orzyszu ogromny pożar wskutek umyślnego podpalenia stodoły stojącej w środku miasta. Prawdopodobnie spłonęły wówczas 44 budynki mieszkalne, 10 browarów, 8 spichrzy, 23 stodoły oraz 70 obór. Zachowały się: szkoła, szpital, kościół i budynki parafialne. Po pożarze miasto liczyło ok. 900 mieszkańców.

Wiadomo, że kościół był potem dwukrotnie restaurowany: w 1832 i w 1872 po uszkodzeniu od pioruna.

Po II wojnie światowej zmieniło się oblicze ludnościowe, religijne i państwowe Orzysza. Miasto zostało zajęte przez Rosjan w wyniku ofensywy styczniowej w 1945 roku i znalazło się pod władzą radzieckiej komendatury wojennej. Orzysz po przejściu frontu bardzo się wyludnił. Pod koniec 1945 roku w mieście było około 300 mieszkańców. Pozostała jedynie nieliczna grupa Mazurów, którzy czuli się związani z Polską. Znaczna część mieszkańców opuściła Orzysz z obawy przed zbliżającymi się wojskami radzieckimi. Powoli zaczęli napływać osadnicy ze wschodnich kresów II Rzeczypospolitej oraz z innych miejsc. Gdy w drugiej połowie roku 1945 radziecka komendatura wojenna przekazała miasto administracji polskiej stan zniszczenia miasta oceniono na 30 procent. Pod koniec 1945 roku odrodziło się w Orzyszu życie parafialne. Organizatorem życia religijnego w parafii był ksiądz Piotr Koszykowski. Po katolikach niemieckich pozostał kościółek przy ulicy Ełckiej oraz mała plebania, którą w pierwszej chwili zajęły władze cywilne.

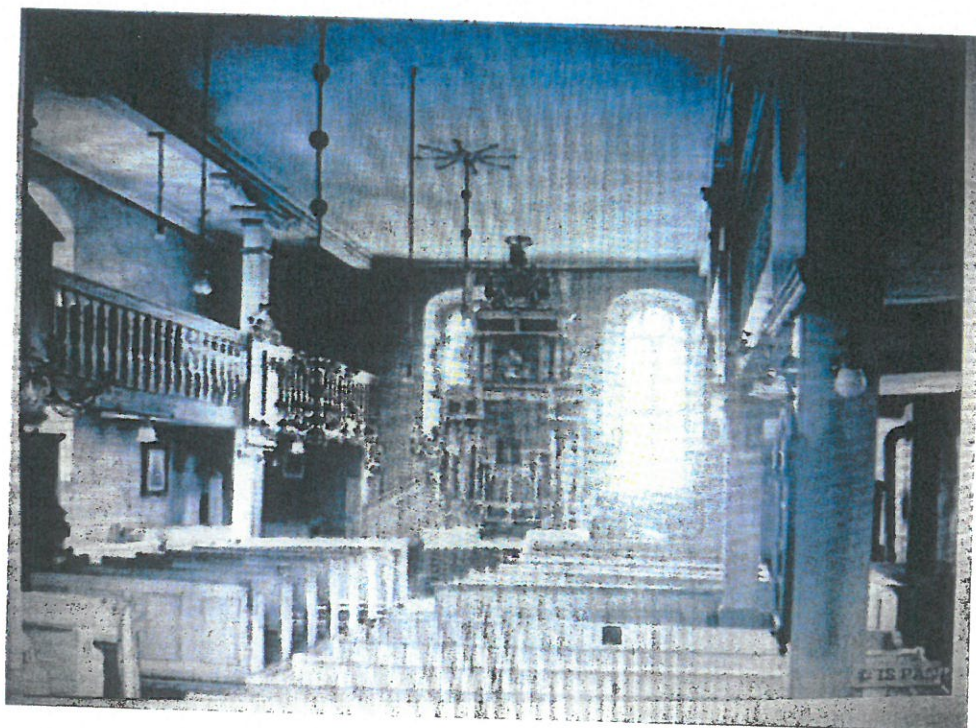
Z inicjatywy pierwszego powojennego proboszcza dotychczasowy kościół ewangelicki oddano w użytkowanie katolikom.

Główny ołtarz pochodzący z poł. XVII w. został usunięty. Natomiast obecny ołtarz z inicjatywy ks. Adamskiego został wykonany w 1948 przez Ojców Franciszkanów z Niepokalanowa a projektowany był przez ks. prof. Skałbana z Łodzi. W dniu 11.V.1961r. ks. bp. Tomasz Wilczyński poświęcił nową figurę ufundowaną przez orzyszan, rzeźbioną Matkę Bożą Szkaplerzną, a w 1966r. chrzcielnicę jako dar na tysiąclecie Chrztu Polski. W 1974r. Zamontowano wykonane przez pana Kośmickiego z Poznania witraże we wszystkich oknach.





ORZYSZ, WNĘTRZE KOŚCIOŁA EWANGELICKIEGO 1880 -1900

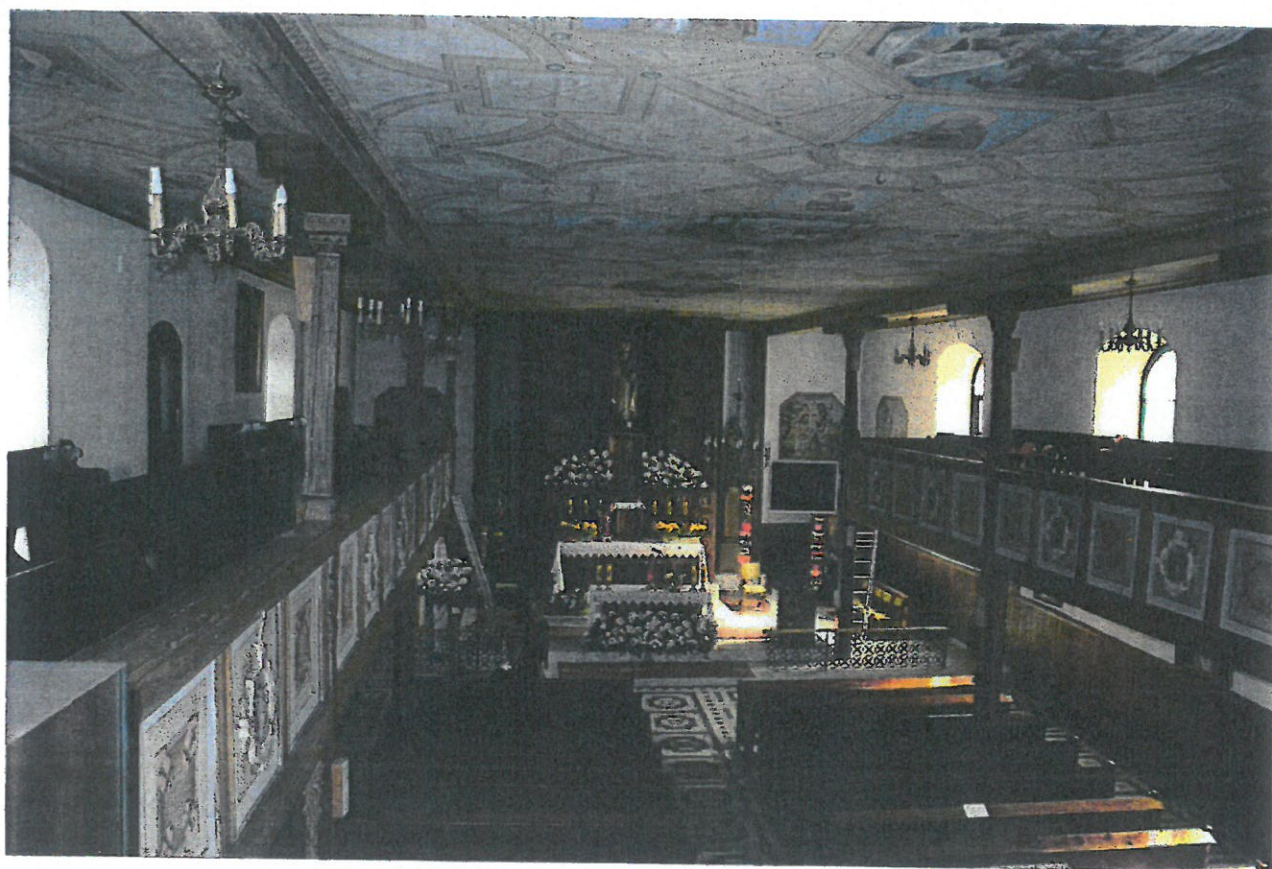


ZDJ. 2 ORZYSZ, KOŚCIÓŁ EWANGELICKI WNĘTRZE 1930



## KALENDARIUM

DATA	WYDARZENIE
1530	Budowa kościoła ewangelickiego w Orzyszu
ok. 1650	Dobudowanie wieży kościoła
ok. 1650	W kościele postawiono ołtarz (niezachowany)
ok. 1820	W wyniku pożaru spłonęła wieża kościoła, brak wzmianki kiedy została odbudowana
1826	Pożar miasta, kościół zachował się
1832	Odnotowany remont kościoła
1872	Odnotowany remont kościoła po pożarze w wyniku uderzenia pioruna
Koniec 1945	Kościół niezniszczony w wyniku działań wojennych. Przekazanie kościoła katolikom. Usunięcie ołtarza
1948	Ustawienie nowego ołtarza. Zasłepienie od wewnątrz otworów okiennych na ścianie wschodniej
1962 i 1966	Poświęcenie figury Matki Bożej Szkaplerznej i chrzcielnicy
1974	Montaż witraży



ZDJ. 3 ORZYSZ, KOŚCIÓŁ P.W. MATKI BOŻEJ SZKAPLERZNEJ WNEȦRZE 2024



## OPIS

Dzisiejszy wygląd wnętrza kościoła odbiega dość wyraźnie od wyglądu wnętrza z przełomu XIX i XX w oraz z lat 30-tych XX w. (zdj. 1 i 2).

W tym czasie w elewacji wschodniej, za nieistniejącym dziś manierystycznym ołtarzem widoczne są dwa otwory okienne zamknięte łukiem pełnym, analogiczne jak pozostałe okna nawy. Obecnie okna te są zaślepione od wnętrza. Prawdopodobnie stało się to w 1948 r gdy postawiono w kościele nowy ołtarz.

Na powierzchni ścian i stropu nie występowały żadne dekoracje malarskie. Nie udało się ustalić kiedy powstały istniejące dziś polichromie na stropie i ścianach.

Na początku XX w. emporę sięgały do końca nawy. Wsparte były na prostych, czworokątnych słupach stężających całą konstrukcję i podpierających strop. Głowice słupa były proste (echinus, abakus), a między głowicą a belką znajdował się wolutowo przycięty, szeroki impost. Balustrady empor były ażurowe z płaskich listew imitujących tralki. Na styku belki i stropu, a także na styku ścian i stropu wokół całego wnętrza kościoła znajdowała się listwa wykonana z ćwierćwałka naciętego w kwadraty, polichromowana, wsparta na wklęsłej listwie. Do słupów, na wysokości balustrady przymocowane były tablice z psalmami. Stropy pod emporami były to stropy nagie nie polichromowane – na zdjęciu z 1930 r. widoczne są pod emporami deski (zdj. 2). Analiza zdjęć wskazuje, że emporę (słupy i balustrady) malowane były farbą w jasnym odcieniu, a ciemniejszym kolorem malowano detal głowicy i wewnętrzny pasek słupa.

Obecnie emporę skrócone są od wschodu o jedno przeszło (zdj. 3). Między belki stropowe zamontowano polichromowane płyty ze sklejki. Słupy ozdobiono nacinając krawędzie i ociosano powyżej balustrady jednocześnie zmniejszając i zmieniając kształt głowicy (zdj. 4, 5). Pierwotny przekrój słupów widoczny jest przy balustradzie i tworzy on rodzaj bazy górnej części trzonu (zdj. 7). W wyniku tych działań słupy sprawiają wrażenie delikatnych, cienkich podpór. Wolutowe imposty zachowano. Na ich bocznych powierzchniach od strony nawy widoczne są dekoracje snycerskie (zdj. 6). Ażur balustrady przesłonięto od zewnątrz i od wewnątrz twardymi płytami pilśniowymi, które od strony nawy przyklejono płótnem i pomalowano wykonując ornament geometryczny. Płyty rozdzielone są profilowaną listwą. Na pochwycie balustrady i belce podtrzymującej emporę widoczne są nacięcia po usuniętych tablicach z psalmami (zdj. 4). Ozdobna listwa na styku belki i stropu jest zachowana. Podobnie zachowała się listwa na styku ścian i stropu poza ścianą wschodnią za ołtarzem (zdj. 4, 5, 8).

Balustrada chóru jest ażurowa, wykonana ze współczesnych, toczonych tralek. Na balustradzie empor zawieszono stacje Drogi Krzyżowej wykonane w formie okrągłych, płaskorzeźbionych tablic. Elementy konstrukcyjne balustrady – słupy, belka i pochwyt malowane są olejno w technice mazerunku z ciemnobrązowymi pasami akcentującymi nacięte narożniki słupów. Głowice słupów ozdobione są malowanym ornamentem geometrycznym w kolorach brązu, sieni palonej, beżu i złota (zdj. 9).

Cztery słupy wspierające chór mają inną formę i są inaczej opracowane niż pozostałe słupy empor (zdj. 10, 11)

Podłoga empor wykonana jest z desek wspartych na belkach biegnących równolegle do ścian. Na podłodze zamontowany jest podest, na którym ustawiono ławki (zdj. 12, 13).

Na chór prowadzą drewniane schody umiejscowione w narożniku południowo zachodnim nawy. Są to schody dwubiegowe ze spocznikiem, policzkowe z balustradą ażurową, w pierwszym biegu współczesną z pionowymi, prostymi listwami, w drugim biegu balustrada wypełniona jest deskami przyciętymi na kształt tralek. Szczytowy słupek balustrady z głowicą i wklęsłymi płycinami na powierzchniach trzonu (zdj. 14, 15).

Drugie schody na emporę prowadzą z kruchty północnej. Są to schody drewniane, jednobiegowe, łamane, policzkowe z balustradą z poziomą listwą (zdj. 16)



## STAN ZACHOWANIA EMPOR

Obiekt wielokrotnie przekształcany. Przekształcenia polegały na:

- zmianie konstrukcji - skrócenie empor o jedno przęsło
- ingerencji w oryginalną tkanę – słupy: przycięcie narożników trzonów, zciosanie i pocienienie górnej części trzonów, zmiana kształtu głowic, balustrada chóru: usunięcie oryginalnej balustrady
- dodawanie nowych elementów – obustronne zasłonięcie tralek balustrady empor bocznych, wykonanie nowej balustrady chóru, osłonięcie spodnich powierzchni empor polichromowanymi płytami ze sklejki
- przemalowania
- zamontowanie podestów pod ławki na emporach bocznych
- przebudowa schodów (zachodnich) – wymiana dolnego biegu wraz z balustradą

Stan empor pod względem konstrukcyjnym dobry. Brak jest śladów korozji biologicznej spowodowanej przez grzyby, powodującej degradację drewna i utratę własności technicznych

Widoczne są jednak liczne otwory wylotowe kołatków – owadów żerujących w drewnie. Drewniane podłogi empor, podesty, miejscowo belki wspierające empory i niektóre wtórne, drewniane elementy empor zaatakowane są przez kołatka domowego. Liczne ślady po aktywnym żerowaniu owadów widoczne są, jak wspomniano, głównie na wtórnych, wymienianych lub dodawanych elementach – deskach podestów i podłóg, oszalowaniach belek, polichromowanych płytach ze sklejki na stropie empor (zdj. 17 - 24). Kołatek atakuje głównie części bielaste drewna, zatem w przypadku belek osłabienie ich własności nośnych jest niewielkie i po impregnacji owadobójczej mogą dalej pełnić swoją funkcję. W przypadku desek podłogi zaleca się raczej ich wymianę.

Większość elementów empor jest polichromowana. Polichromią, ani inną warstwą ochronną nie są pokryte imopsty nad głowicami oraz belki stropowe.

Widoczne są liczne pęknięcia i wykruszenia w warstwach polichromii powstałe w wyniku pracy drewnianych elementów podłoża oraz przetarcia, ubytki i uszkodzenia mechaniczne polichromii. W trakcie poprzednich napraw i renowacji nakładano farbę grubo i fakturalnie, często na zniszczone, z licznymi ubytkami wcześniejsze warstwy, co wpłynęło niekorzystnie na estetykę obiektu (zdj. 29-31). Nieumiejętne lakierowanie powierzchni polichromii spowodowało miejscowo szpecące zacieki (zdj. 33)

Polichromowane płyty ze sklejki są w wielu miejscach wypaczone i popękane. Polichromia ma dobrą przyczepność do podłoża lecz jest zabrudzona (zdj. 26 - 28).

Po zdjęciu fragmentu płyty pilśniowej z balustrady okazało się, że przykrywa ona zachowane w dobrym stanie „tralki” (zdj. 25). W miejscu odkrywki stwierdzono też fragment polichromowanej płyty. Płyta pokryta jest analogicznym ornamentem jak obecnie, ale w nieco innej kolorystyce – różowe obecnie tła części środkowej są w kolorze czerwonym (zdj. 25). Fragment płyty może pochodzić z wcześniejszej fazy wystroju wnętrza.

Schody prowadzące na chór były remontowane. Prawdopodobnie w wyniku remontu górny bieg zamontowano zbyt pionowo, co spowodowało odchylenie stopnic od poziomu. Stopnice są wytarte i zniekształcone (zdj. 32). Pierwszy, wymieniony bieg schodów jest w stanie technicznym dobrym. Drugi bieg wymaga napraw stolarskich i wymiany stopnic (zdj. 14). Schody w kruchcie południowej są w dobrym stanie. Stopnice są wytarte i wymagają wymiany.

## BADANIA WARSTW MALARSKICH

Celem badań konserwatorskich jest określenie warstw chronologicznych oraz ustalenie dalszego planu działań nad emporą. W tym celu wykonano odkrywki sondażowe oraz pasowe ustalając poniższe fazy chronologiczne zestawione w tabeli.

L.p	Faza chronologiczna	Datowanie	Element architektoniczny	Kolorystyka	charakterystyka warstwy malarskiej
1.	I	przed rokiem 1880-1900(?)	podpory, deskowanie - jasno szare tralki – jasnokremowy na słupach ta warstwa chronologiczna nie zachowała się	szary, kremowy, biały	chuda emulsja
2.	II	po 1930(?)	ornament dolna listwa chóru - niebieski ornament na szarym tle <ul style="list-style-type: none"> <li>• na zdjęciu widoczne szczątkowy zarys układającego się ornamentu</li> </ul>	błękitny ornament	chuda, osypująca się, mało czytelna warstwa błękitu (być może tzw. klejówka)
3.	III	?	warstwa bieli na większości elementów	biały	pobiała wapienna



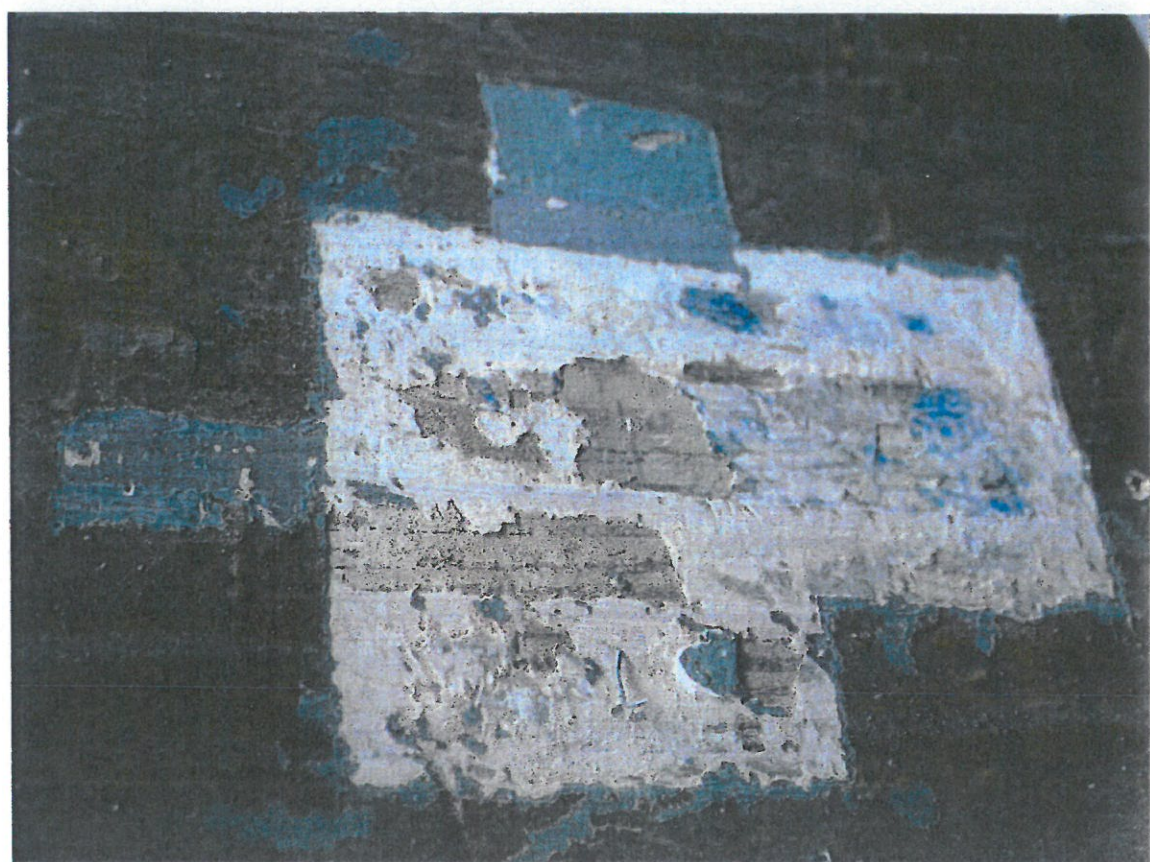
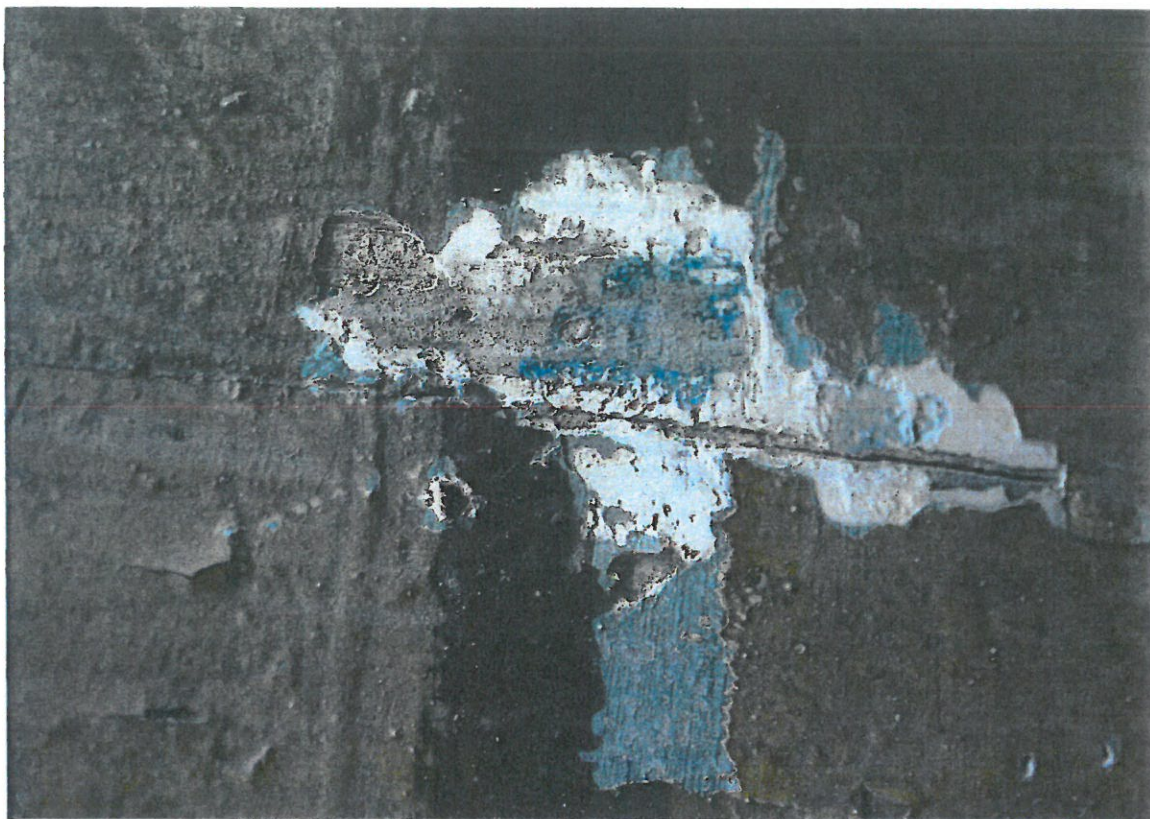
4.	IV	1948(?)	Słupy po zmianie formy - polichromowane na kolor czerwony i czarny, skrócenie empor po usunięciu ołtarza ewangelickiego	czerwień i czern	warstwa malarska o charakterze tłustym, emulsyjnym
5.	V	?	empora	fiolet	warstw malarska o charakterze tłustym, emulsyjnym
6.	VI	?	wszystkie elementy empory	turkus	warstw malarska o charakterze tłustym, emulsyjnym
7.	VII	zdjęcie z przed 1996 r.	podpory, deskowanie kapitele, abakusy	brązowy mazerunek imitujący drewno brąza,	warstwa malarska o charakterze tłustym, emulsyjnym pokryta lakierem
			płyciny na podsufitce empory - wici roślinne na jednorodnym tle, płyciny zasłaniające pierwotne tralki - płótno naklejone na dyktę, malowany ornament geometryczny	jasne pastelowe kolory (błękit, zieleń, ugier, siena)	wiść roślinna - tzw. "klejówka"  płyciny zasłaniające tralki - farba olejna

Z powyższego zestawienia wynika, że dekoracja empor przechodziła przez około 7 faz chronologicznych. Dwie fazy chronologiczne istniały przed przejściem kościoła przez katolików. Z badań in situ wynika, iż pierwszymi warstwami na drewnie empor jest farba w kolorze jasnej szarości na pionowych i poziomych elementach oraz jasno kremowa warstwa na oryginalnych tralkach balustrady (co widać na zdjęciu poniżej).



Na zdjęciu archiwalnym z 1930 roku można dopatrzeć się zarysu ornamentu występującego na dolnej belce empory, tenże wzór znajdujemy w odkrywkach sondażowych (od strony prezbiterium) i jest to najprawdopodobniej druga faza ornamentalna powstała na emporze. Szarość dolnej belki, wykonanej w pierwszej fazie wzbogacono błękitnym wzorem wykonanym farbą o chudym spoiwie - być może klejowym, co wpływa na słaby stan zachowania warstwy malarskiej. Fragmenty drugiej fazy widoczne są na zdjęciach poniżej.

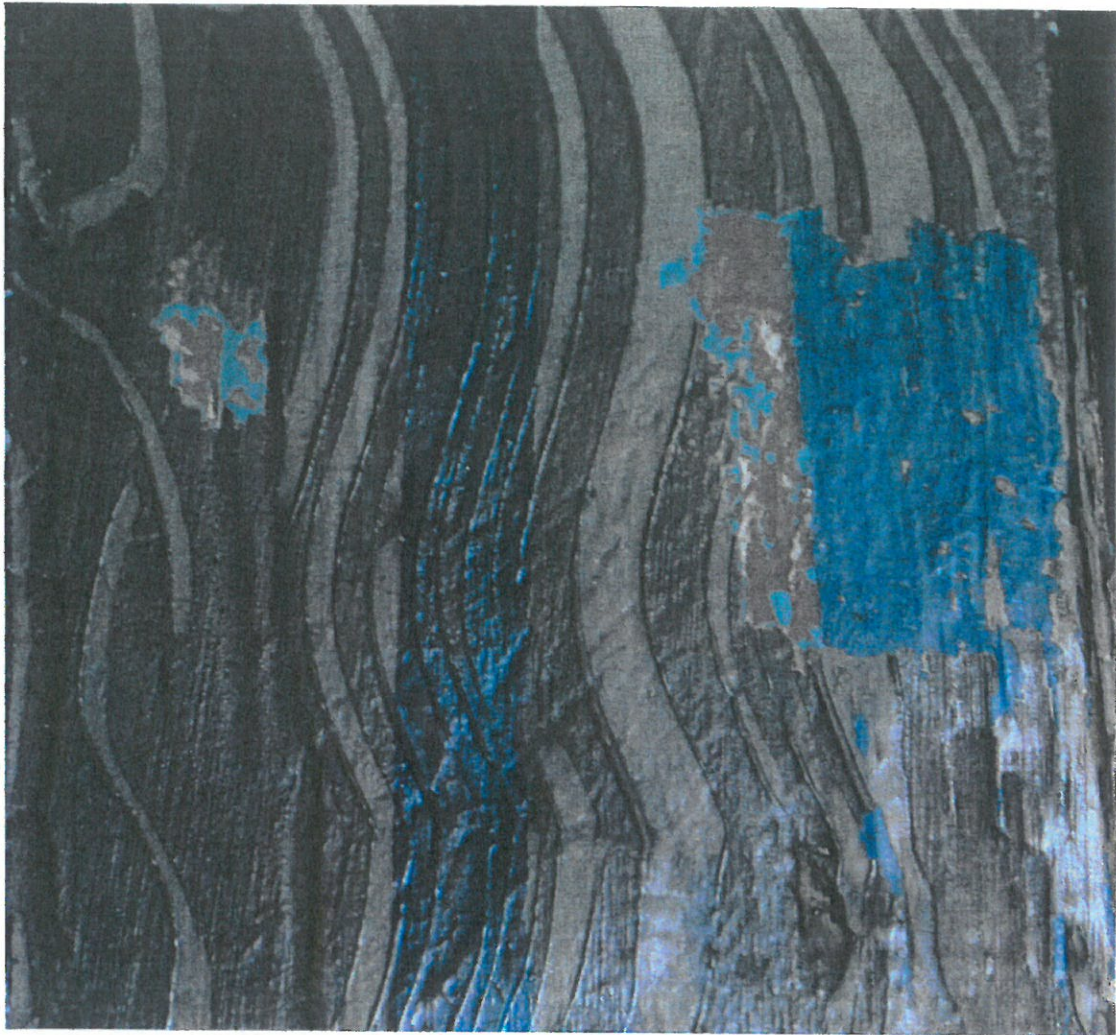




Prawdopodobnie w momencie usunięcia ołtarza ewangelickiego, skróceniu empor i remoncie prezbiterium modernizowaną emporę przemalowano w całości białą farbą (trzecia faza chronologiczna około 1945 r). Kolejny okres zdobniczy przypadać może na rok 1948 kiedy to zamontowano nowy ołtarz katolicki. Ciemna drewniana snycerka ołtarza mogła skłonić do

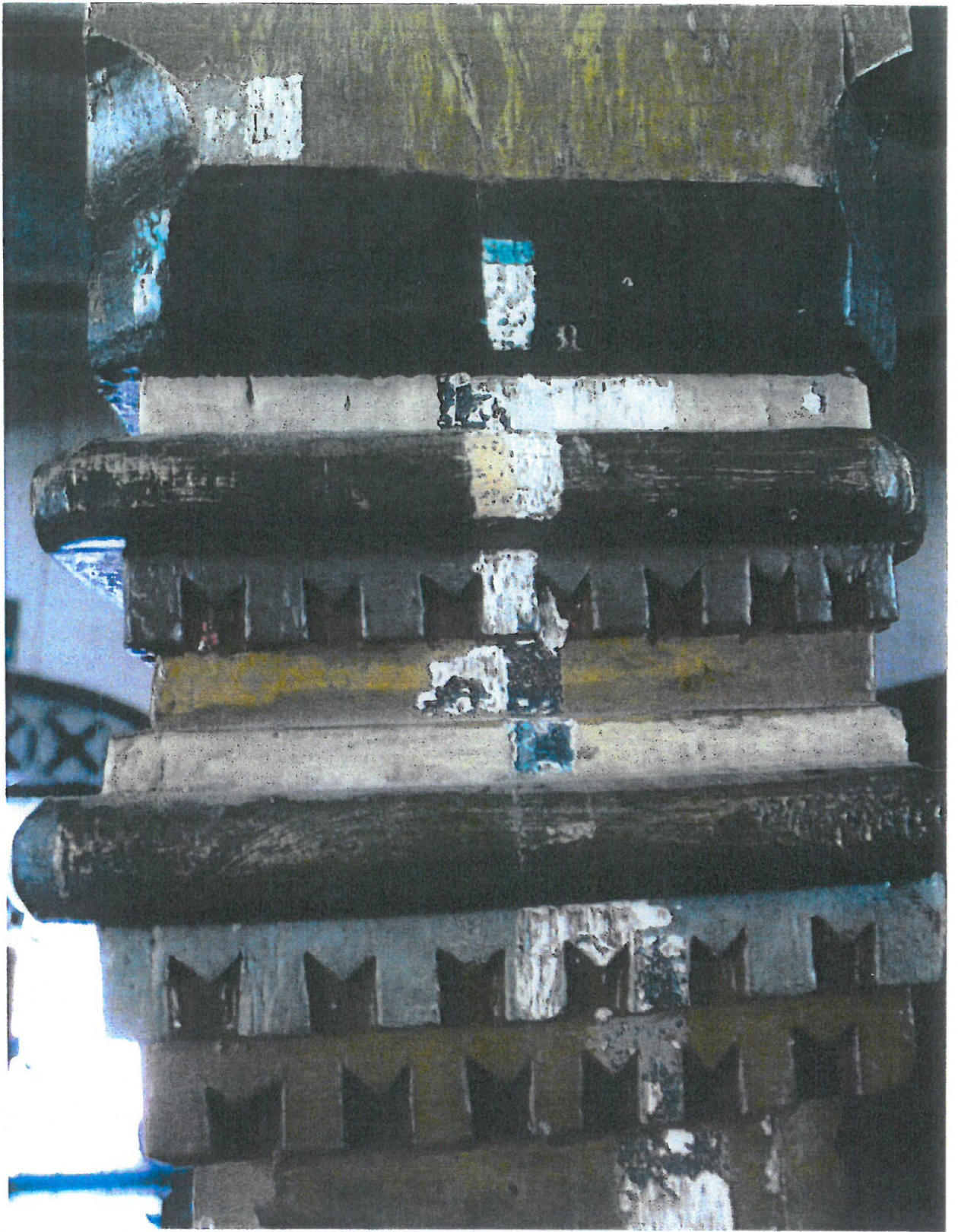


zmiany jasnej kolorystyki empor na czerwono - czarne warstwy malarskie (widoczne na odkrywkach sondażowych w zdjęciach poniżej).



Piąta (fioletowa monochromia), szósta(turkusowa monochromia) i siódma warstwa chronologiczna powstały między 1948 a 1996 r kiedy zostało zrobione zdjęcie wnętrza do Karty Ewidencji Zabytku, w którym widać obecną fazę dekoracyjną. Na poniższym zdjęciu widać odkrywki pasowe na kapitelu dolnej kondygnacji empor, odkrywające wiele nawarstwionych faz chronologicznych.





## Wartościowanie faz chronologicznych i możliwych projektów konserwatorskich

	1 - KOLORYSTYKA EMPORY Z OKOŁO 1900 ROKU	2 - KOLORYSTYKA EMPORY Z OKOŁO 1948 ROKU	3 - OBECNA KOLORYSTYKA EMPORY
+	<ol style="list-style-type: none"> <li>1) Odtworzenie zbliżonego do pierwotnego wyglądu empory nawiązujące do ewangelickiej proveniencji obiektu</li> <li>2) Odtworzenie oryginalnego, zachowanego wystroju empor i wyeliminowanie elementów gorszych technologicznie (usunięcie sklejek i dykt)</li> <li>3) Rozjaśnienie wnętrza świątyni</li> </ol>	<ol style="list-style-type: none"> <li>1) Powrót do wyglądu empor z czasów umieszczenia obecnego ołtarza</li> <li>2) Duży zakres zachowanej polichromii z tego okresu</li> </ol>	<ol style="list-style-type: none"> <li>1) Pozostawienie obecnego, dość spójnego wystroju wnętrza ze wszystkimi nawarstwieniami historycznymi</li> </ol>
-	<ol style="list-style-type: none"> <li>1) Usunięcie młodszych, wartościowych etapów wystroju</li> <li>2) Zły stan i znikomy zakres zachowania oryginalnej, jasnej dekoracji malarskiej empor spowoduje, że konserwacja opierać się będzie głównie na odtworzeniu warstwy malarskiej</li> <li>3) Empory po konserwacji nie będą mogły oddawać w pełni ich wyglądu z ok 1900 bowiem bezpowrotnie zmieniono kształt słupów i głowic oraz skrócono długość empor</li> <li>4) Usunięcie wyglądu do którego są przywiązani wierni należący do tej parafii</li> </ol>	<ol style="list-style-type: none"> <li>1) Przywrócenie czerwono-czarnej, ciemnej kolorystyki empory nie będzie zbieżne z istniejącą delikatną i jasną kolorystyką stropu</li> <li>2) Brak jednoznacznych wyników badań kolorystyki tralek i poziomych belek</li> <li>3) usunięcie młodszych etapów wystroju</li> </ol>	<ol style="list-style-type: none"> <li>1) Po wykonaniu prac technicznych przy naprawach konstrukcyjnych empor konieczne będą wymiany i tym samym rekonstrukcja dekoracji malarskich na elementach ze sklejek i dykty</li> </ol>

### Analiza wyników badań

Na podstawie analizy wyników badań uznano, że możliwe jest zrealizowanie jednego z trzech przedstawionych poniżej projektów konserwatorskich

**Projekt 1** – wyniki badań konserwatorskich umożliwiają w znacznym stopniu odtworzenie oryginalnej kolorystyki empor tzn. jasno szare słupy i poziome elementy empor oraz jasno kremowa warstwa na oryginalnych tralkach balustrady. Projekt zakłada usunięcie płyt z balustrad i odsłonięcie oraz konserwację oryginalnych tralek, a także usunięcie płyt zamontowanych na stropie empor



Projekt 2 – wyniki badań konserwatorskich oraz duży zakres zachowanej na słupach empor polichromii z 1948 r. umożliwiają konserwację i odtworzenie ich wyglądu z tego okresu tzn. czerwono czarna kolorystyka słupów. Jednocześnie badania nie dały jednoznacznej odpowiedzi jak opracowane były w tym okresie belki poziome empor oraz tralki. Na tralkach zachowały się tylko dwie warstwy chronologiczne – kremowa i jasno szara. Taka kolorystyka tralek wskazuje, że już w 1948 tralki musiały być zasłonięte, lecz zapewne osłony tralek były inne niż obecnie, kolorystycznie nawiązujące do czerwono czarnych słupów. Podobny problem występuje w przypadku płyt na stropie empor, których polichromia nawiązuje kolorystycznie i stylistycznie do obecnej polichromii stropu kościoła.

Projekt 3 – konserwacja istniejącej obecnie polichromii empor wraz z płycinami osłaniającymi tralki i płycinami zamontowanymi na stropie empor.

Liczne przekształcenia i nawarstwienia historyczne we wnętrzu kościoła spowodowały, że podjęcie decyzji o kierunku prac konserwatorskich jest obecnie bardzo trudne. Przyjęto wstępnie trzy projekty konserwatorskie, z których jedynie projekt trzeci, zakładający konserwację istniejącej dziś polichromii, pozwala zachować spójność całego wystroju wnętrza – stropu, empor, ołtarza i innych elementów wyposażenia świątyni

## **ZAŁOŻENIA KONSERWATORSKIE**

W celu zachowania spójności stylistycznej i kolorystycznej wszystkich elementów wystroju wnętrza kościoła wraz z XX-wiecznymi nawarstwieniami historycznymi w postaci ołtarza i polichromii stropu, oraz wobec nieodwracalnych przekształceń empor podjęto decyzję, by prace konserwatorskie przy emporach kościoła obejmowały, obok niezbędnych prac stolarskich i technicznych, konserwację istniejącej dziś polichromii.

Zakres prac przy drewnianej konstrukcji empor będzie obejmował demontaż podestów, wymianę porażonych biologicznie desek podłogowych empor, dezynfekcję i naprawę uszkodzeń pozostałych elementów drewnianej konstrukcji, naprawę schodów z wymianą stopnic. Prace konserwatorskie przy polichromiach empor polegać będą na oczyszczeniu, dezynfekcji, utrwaleniu i uzupełnieniu ubytków warstwy malarskiej występującej na drewnianej konstrukcji jak też konserwację i rekonstrukcję polichromii płycin ze stropu i balustrady empor.

## PROGRAM PRAC KONSERWATORSKICH

### EMPORY

1. Wstępna dokumentacja fotograficzna
2. Zdjęcie głośników, stacje Drogi Krzyżowej, lamp, przewodów
3. Demontaż listew i polichromowanych płyt ze sklejk ze stropu empor. Ocena stanu zachowania płyt i listew po demontażu i wytypowanie płyt do zachowania i dalszych prac
4. Demontaż podestów znajdujących się na emporach i pełna ocena stanu desek podłogi  
Wytypowanie desek do demontażu oraz do zachowania i dalszych prac
5. Demontaż desek podłogowych porażonych przez owady
6. Zdemontowane drewno porażone przez owady zutylizować
7. Oczyszczenie wstępne empor z brudu – odkurzanie
8. Dezynsekcja całej konstrukcji empor – preparaty zwalczające drewnojady (Antox Z, Cuprinol lub Xirein). Nanosić poprzez powlekanie i iniekcję, zabezpieczyć folią na okres 3 dni
9. Impregnacja strukturalna elementów zdegradowanych przez szkodniki (opcjonalnie).  
Impregnacja poprzez nasączenie elementów 10-15% roztworem Hekolu I 50 lub Paraloidu B-72
10. Montaż nowych desek podłogowych
11. Uzupełnianie większych ubytków - nowe wstawki elementów drewnianych winny być wykonane drewnem sosnowym najwyższej jakości (wysezonowane, bez sęków i widocznej sinizny)
12. Uzupełnianie mniejszych, mechanicznych uszkodzeń drewna z zastosowaniem dwuskładnikowej żywicy epoksydowej Axon SC 258 oraz szpachlówek i mas do drewna Liberon
13. Oczyszczenie elementów polichromowanych roztworem Contrad 2000, zmycie zacieków po lakierowaniu – mieszanki rozpuszczalników (wykonać próby)
14. Uzupełnianie ubytków polichromii na słupach i belkach– odtwarzanie faktury szpachlą akrylową Tikkurila, uzupełnianie ubytków warstwy malarskiej – retusz naśladowczy, farby akrylowe lub żywiczne (muszą być dopasowane pod względem połysku do warstwy oryginalnej), powierzchnie polichromowane zabezpieczyć werniksem końcowym lub woskiem



15. Drewniane elementy empor nie pokryte polichromią oczyścić i zabezpieczyć powierzchnię roztworem Paraloidu B72 lub impregnatem bezbarwnym firmy Remmers HK - Lasur
16. Polichromowane płyty na balustradzie zdezynfekować, oczyścić, uzupełnić ubytki warstwy malarskiej – retusz naśladowczy, farby akrylowe lub żywiczne (muszą być dopasowane pod względem połysku do warstwy oryginalnej)
17. Scałić kolorystycznie z pozostałymi elementami empor profilowane listwy rozdzielające płyciny balustrady. Podobnie postąpić z tralkową balustradą chóru
18. Polichromowane, zachowane w dobrym stanie płyty ze sklejki ze stropu empor poddać dezynsekcji, oczyścić z brudu, uzupełnić ubytki warstwy malarskiej – retusz naśladowczy, farbami akrylowymi lub gwaszem (zachowując matowy charakter warstwy malarskiej) Zabezpieczyć powierzchnię werniksem satynowym firmy LEFRANC . W przypadku płyt nie nadających się do ponownego zamontowania - wykonać rekonstrukcję ornamentu roślinnego na nowym podłożu ze sklejki
19. Zabezpieczyć podłogę – scałić kolorystycznie nowe i zachowane deski za pomocą bejcy, nanieść warstwę ochronną w postaci wysokojakościowego lakieru do podłóg np. lakier do podłóg firmy HARTZ LACK (półmat)

## SCHODY

Schody w kruchcie południowo zachodniej zdemontować. Balustradę pierwszego biegu wymienić na nową, wykonaną z drewna sosnowego na wzór balustrady drugiego biegu. Wymienić stopnie drugiego biegu na nowe osadzając je z zachowaniem poziomu. Polichromie słupka balustrady poddać konserwacji. Balustradę pomalować w kolorze podstawowym mazerunku

Schody w kruchcie północnej – wymienić stopnie

KONSERWATOR DZIEŁ SZTUKI  
mgr Małgorzata Andron  
*[Signature]*



ZDJ. 4 ORZYSZ, KOŚCIÓŁ P.W. MATKI BOŻEJ SZKAPLERZNEJ. WNĘTRZE. SŁUP EMPORY





ZDJ. 5 ORZYSZ, KOŚCIÓŁ P.W. MATKI BOŻEJ SZKAPLERZNEJ. WNETRZE. GŁOWICA SŁUPA EMPORY



ZDJ. 6 ORZYSZ, KOŚCIÓŁ P.W. MATKI BOŻEJ SZKAPLERZNEJ. WNETRZE. DEKORACJA SNYCERSKA NA BOCZNEJ ŚCIANIE IMPOSTU



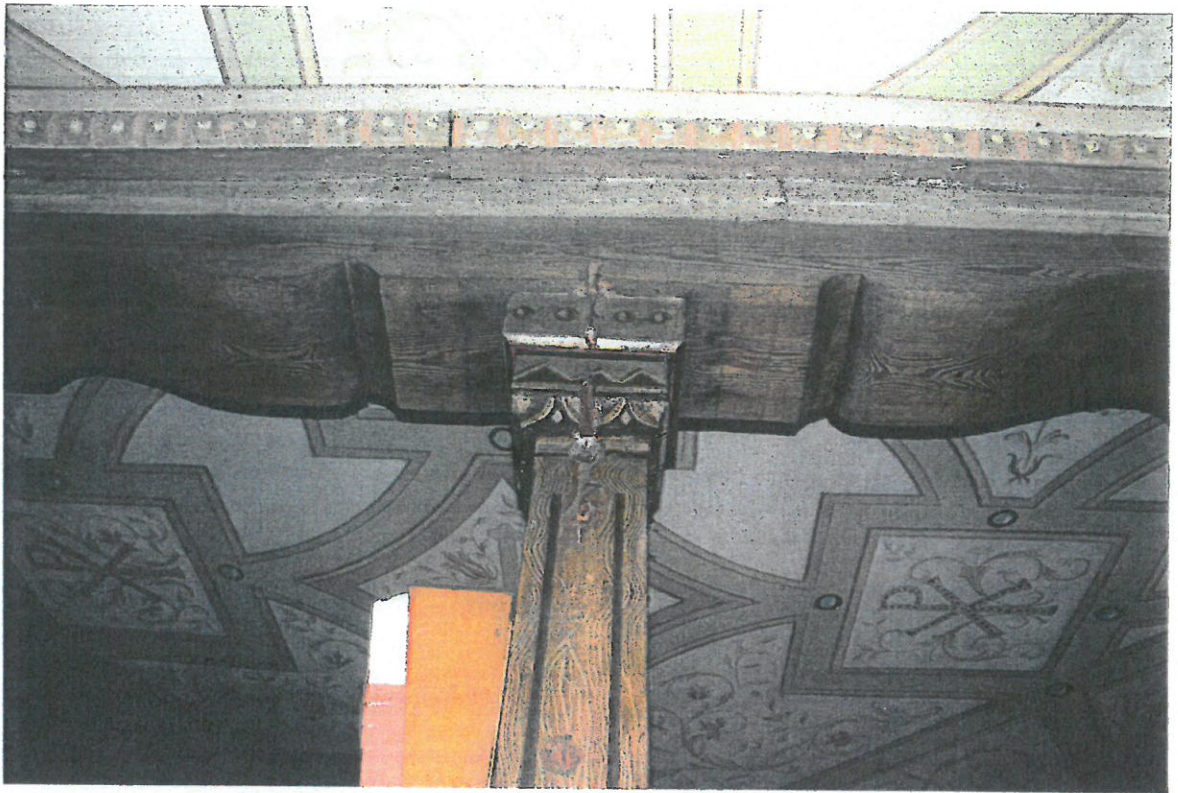


ZDJ. 7 ORZYSZ, KOŚCIÓŁ P.W. MATKI BOŻEJ SZKAPLERZNEJ. WNĘTRZE. SŁUP Z POZIOMU EMPORY – WIDOCZNE ZMNIĘSZCZENIE OBWODU SŁUPA POWYŻEJ BALUSTRADY



ZDJ. 8 ORZYSZ, KOŚCIÓŁ P.W. MATKI BOŻEJ SZKAPLERZNEJ. WNĘTRZE. OZDOBNĄ LISTWA NA STYKU STROPU I BELKI EMPORY





ZDJ. 9 ORZYSZ, KOŚCIÓŁ P.W. MATKI BOŻEJ SZKAPLERZNEJ. WNĘTRZE. MALOWANA GŁOWICA I OZDOBNA LISTWA NA STYKU STROPU I BELKI EMPORY



ZDJ. 10 ORZYSZ, KOŚCIÓŁ P.W. MATKI BOŻEJ SZKAPLERZNEJ. WNĘTRZE. SŁUPY WSPIERAJĄCE CHÓR





ZDJ. 11 ORZYSZ, KOŚCIÓŁ P.W. MATKI BOŻEJ SZKAPLERZNEJ. WNETRZE. SŁUPY WSPIERAJĄCE CHÓR





ZDJ. 12, 13 ORZYSZ, KOŚCIÓŁ P.W. MATKI BOŻEJ SZKAPLERZNEJ. WNEȚRZE. EMPORY, PODEST







ZDJ. 14 ORZYSZ, KOŚCIÓŁ P.W. MATKI BOŻEJ SZKAPLERZNEJ. WNETRZE. SCHODY NA CHÓR ZACHODNIE





ZDJ. 15 ORZYSZ, KOŚCIÓŁ P.W. MATKI BOŻEJ SZKAPLERZNEJ. WNĘTRZE. SCHODY NA CHÓR – SZCZYTOWY  
SŁUPEK BALUSTRADY



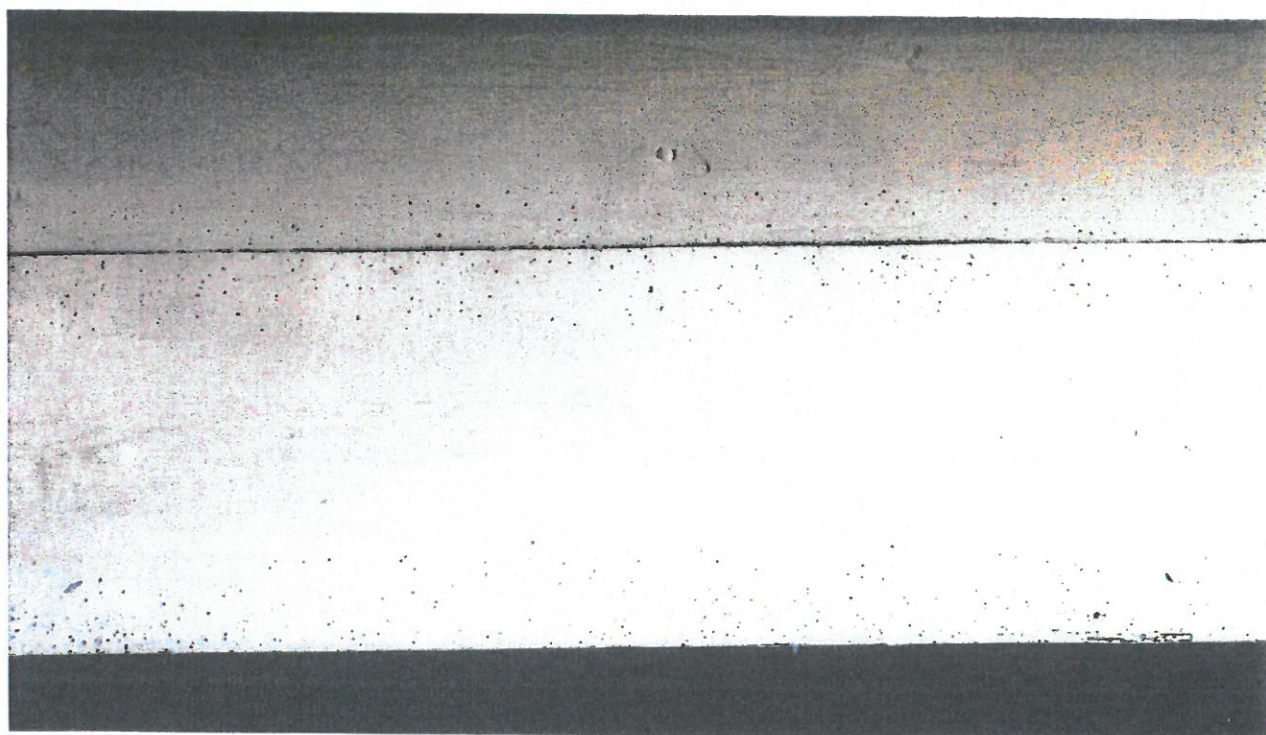


ZDJ. 16 ORZYSZ, KOŚCIÓŁ P.W. MATKI BOŻEJ SZKAPLERZNEJ. KRUCHTA PÓŁNOCNA. SCHODY NA EMPORĘ,  
PÓŁNOCNE

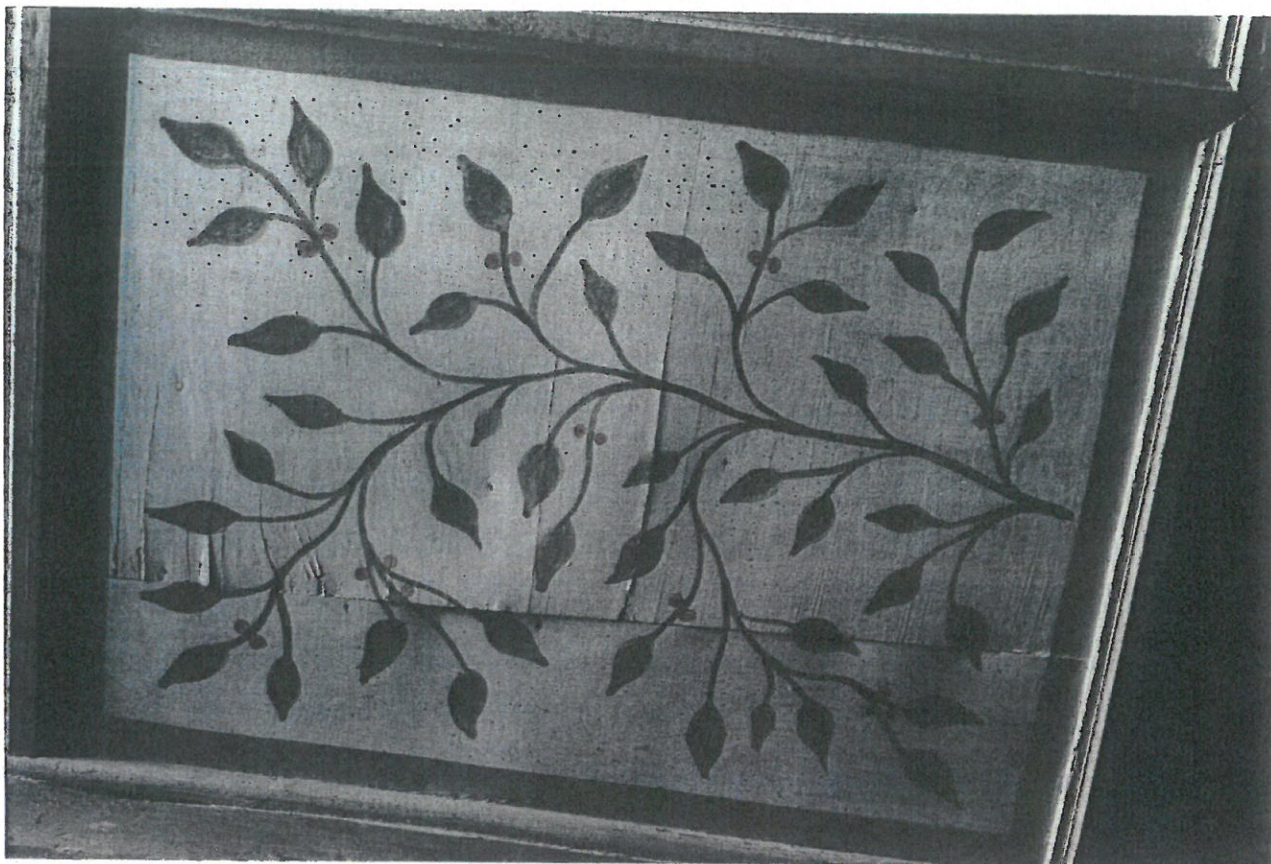




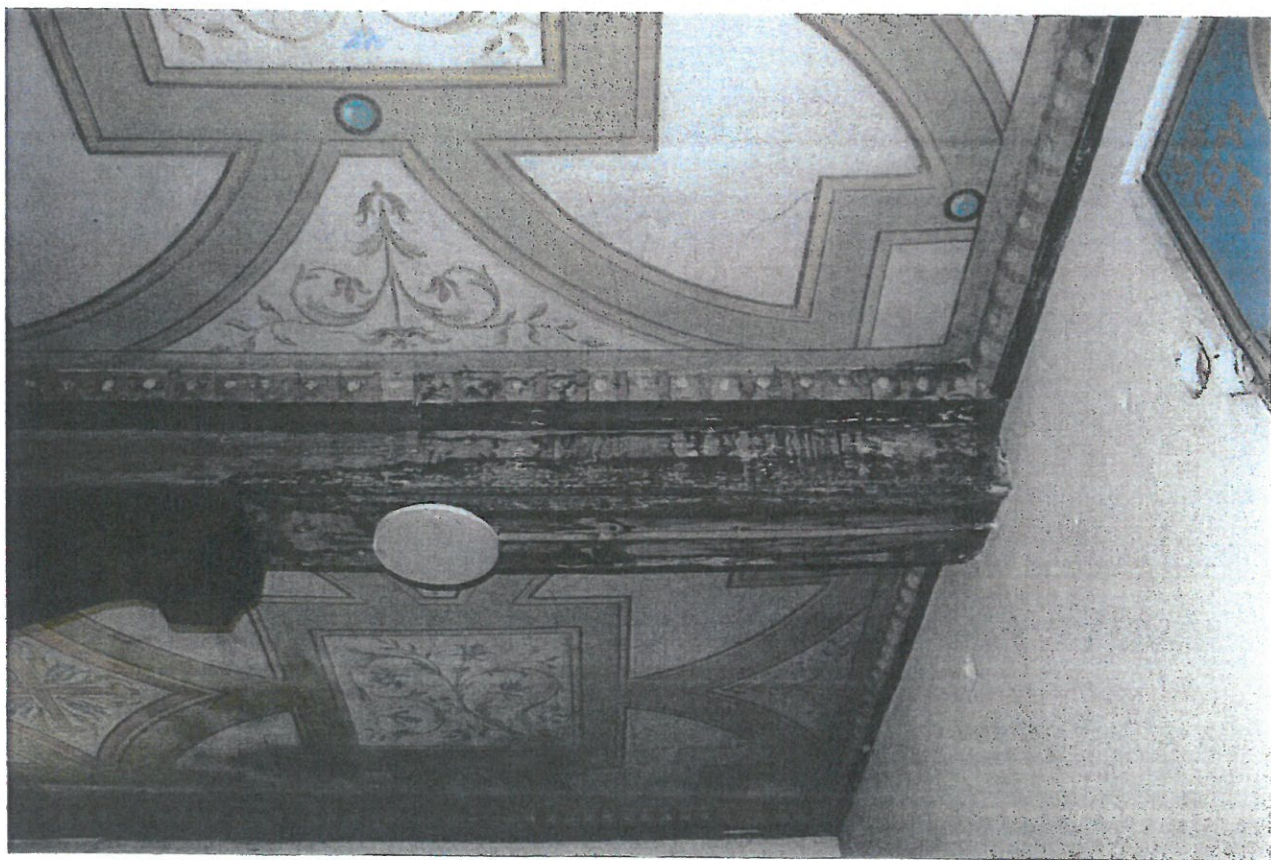
ZDJ. 17, 18 ORZYSZ, KOŚCIÓŁ P.W. MATKI BOŻEJ SZKAPLERZNEJ. OSZALOWANA NOWYMI DESKAMI PODPORA  
EMPORY ZAATAKOWANA PRZEZ KOŁATKA  
PONIŻEJ – ZBLIŻENIE





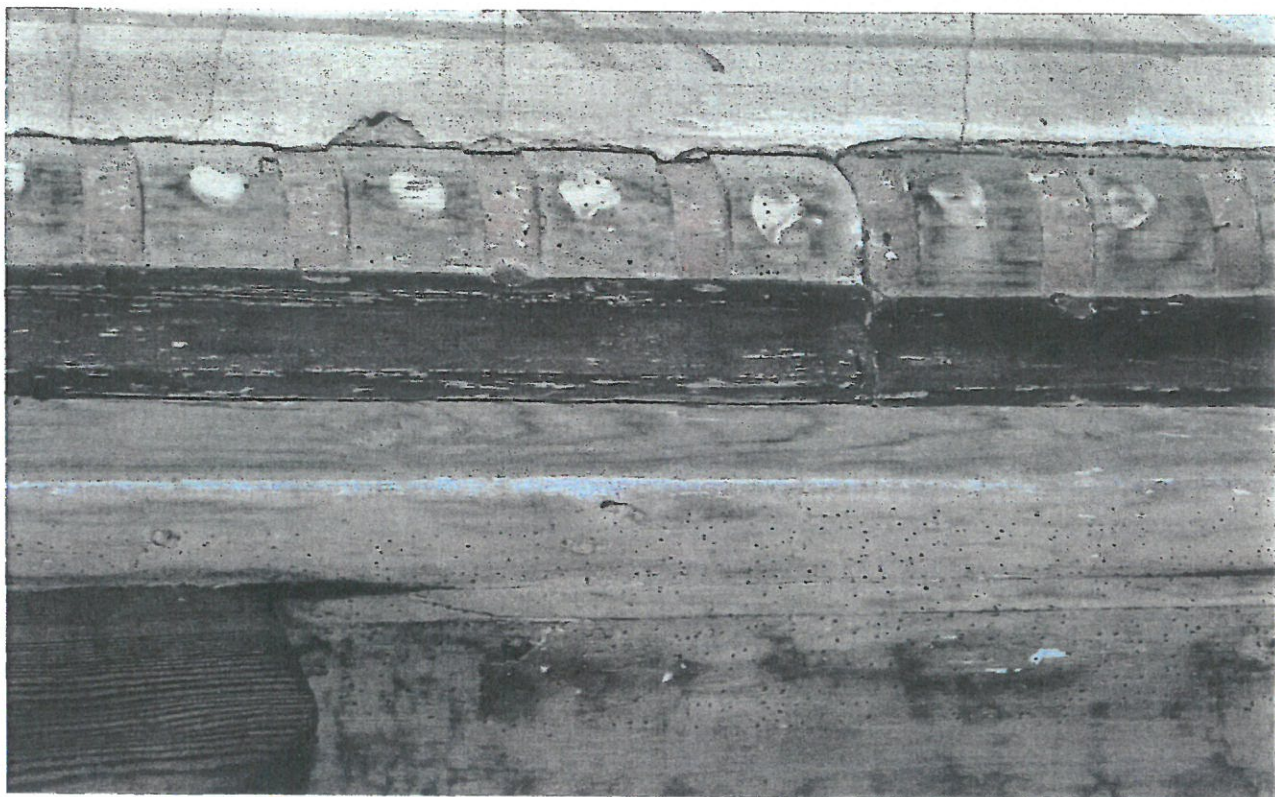


ZDJ. 19 ORZYSZ, KOŚCIÓŁ P.W. MATKI BOŻEJ SZKAPLERZNEJ.. POLICHROMOWANA PŁYTA ZE SKLEJKI ZE  
SPODNIEJ POWIERZCHNI EMPORY



ZDJ. 20 ORZYSZ, KOŚCIÓŁ P.W. MATKI BOŻEJ SZKAPLERZNEJ.. BELKA NA CHÓRZE – WIDOCZNE ŚLADY  
DAWNEGO ZALANIA STROPU

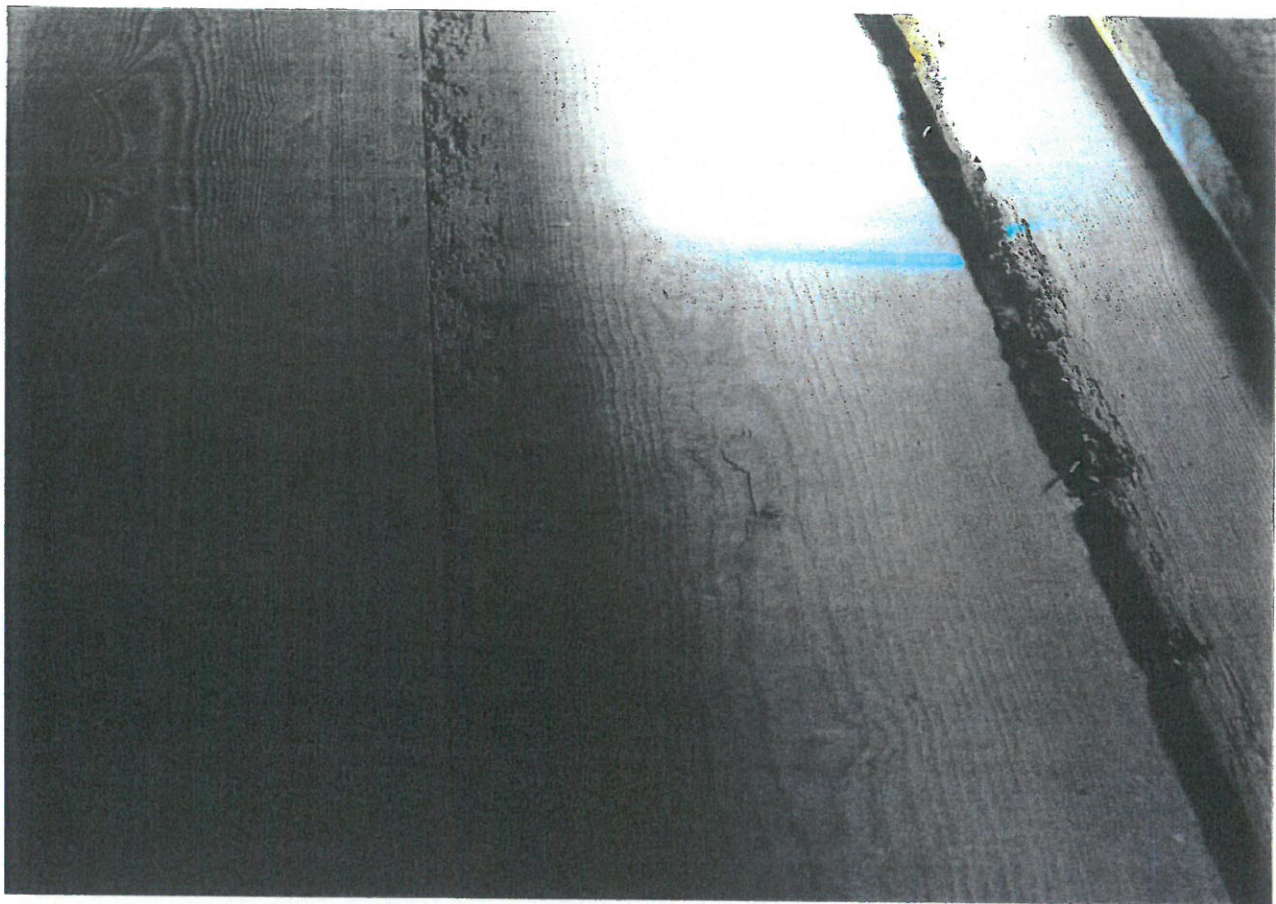




ZDJ. 21, 22 ORZYSZ, KOŚCIÓŁ P.W. MATKI BOŻEJ SZKAPLERZNEJ.. BELKA STROPOWA EMPORY OSZALOWANA  
NOWYMI DESKAMI – WIDOCZNE ŚLADY ŻEROWANIA KOŁATKA



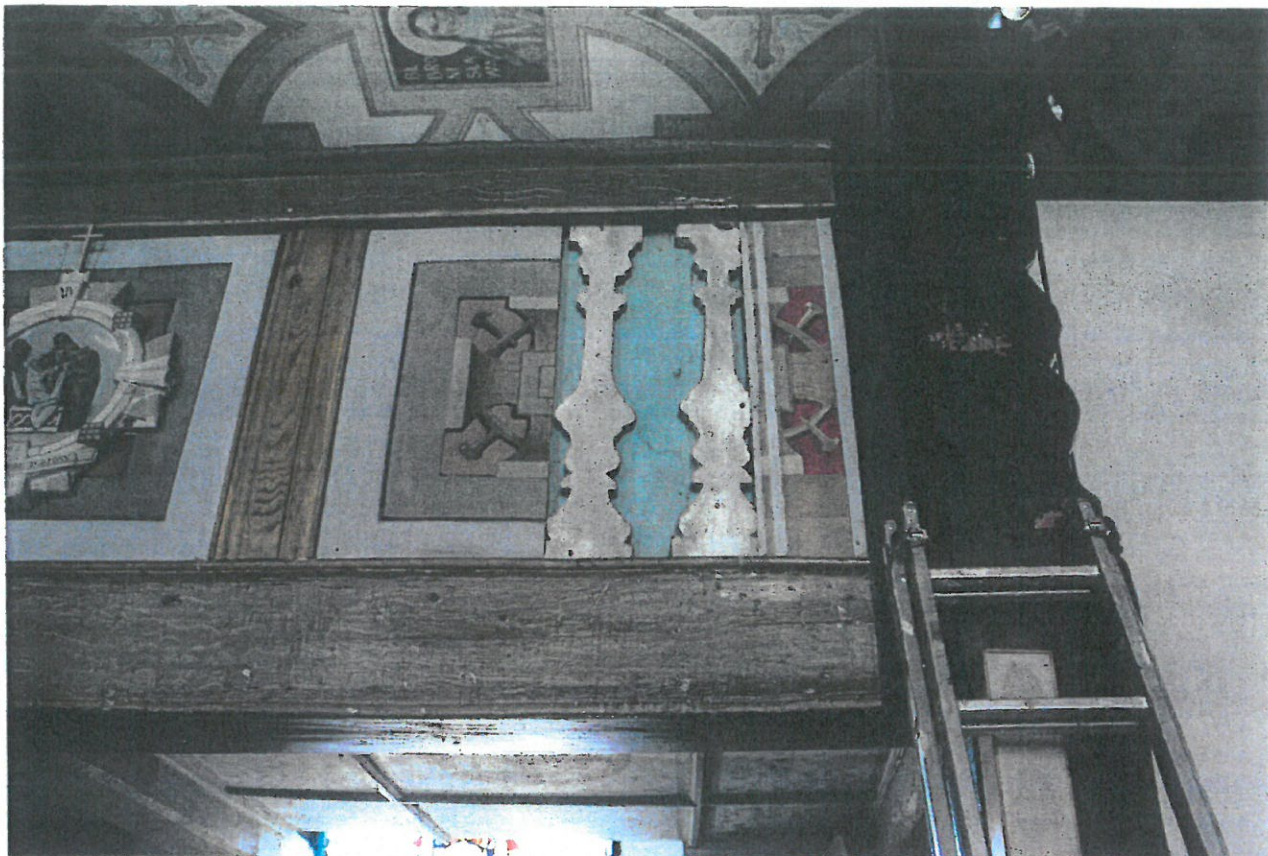




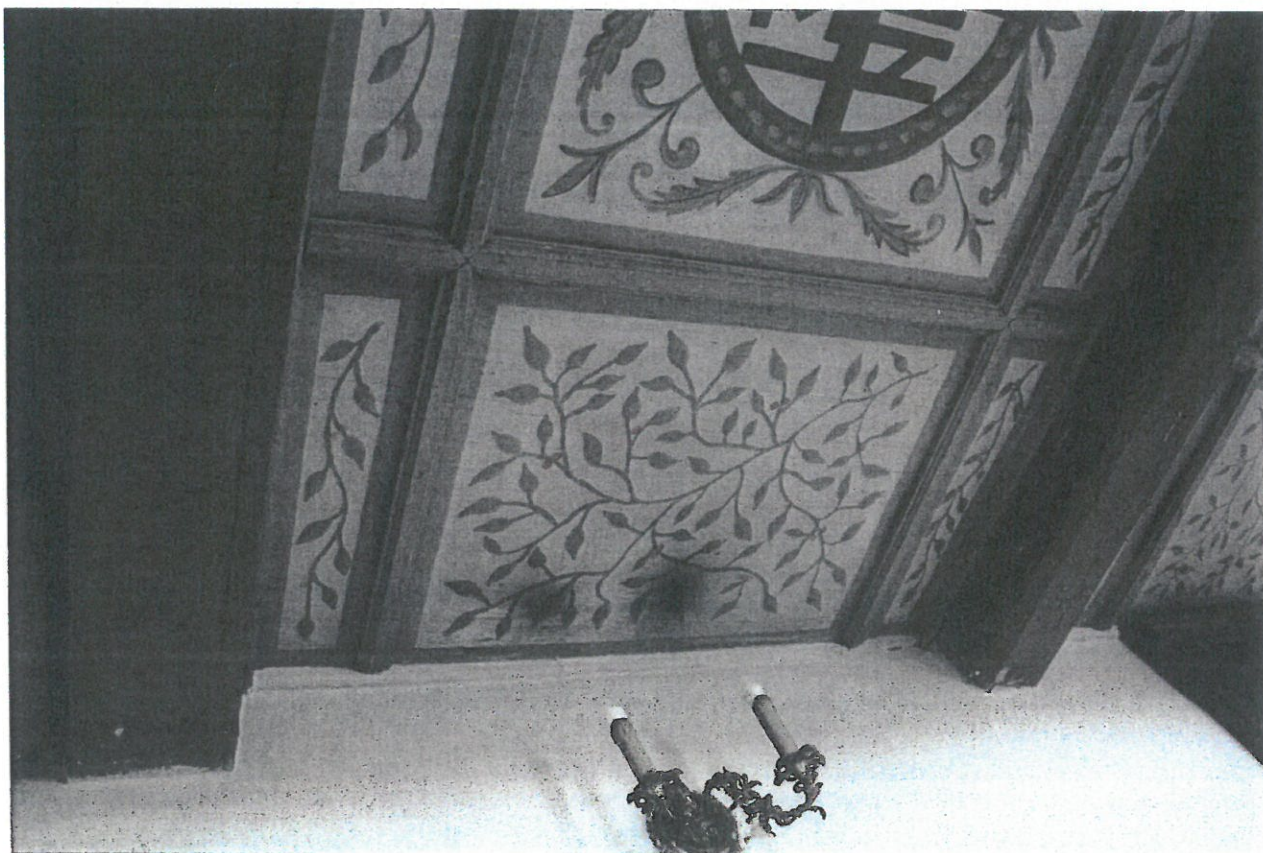
ZDJ. 23, 24 ORZYSZ, KOŚCIÓŁ P.W. MATKI BOŻEJ SZKAPLERZNEJ.. DESKI PODŁOGI I PODESTÓW EMPOR







ZDJ. 25 ORZYSZ, KOŚCIÓŁ P.W. MATKI BOŻEJ SZKAPLERZNEJ. BALUSTRADA EMPORY PÓŁNOCNEJ – POD POLICHROMOWANYMI PŁYTAMI ZACHOWAŁY SIĘ W DOBRYM STANIE ORYGINALNE „TRALKI”



ZDJ. 26 ORZYSZ, KOŚCIÓŁ P.W. MATKI BOŻEJ SZKAPLERZNEJ. POLICHROMOWANE PŁYTY NA STROPIE EMPOR





ZDJ. 27 ORZYSZ, KOŚCIÓŁ P.W. MATKI BOŻEJ SZKAPLERZNEJ. POLICHROMOWANE PLYTY NA STROPIE EMPOR



ZDJ. 28 ORZYSZ, KOŚCIÓŁ P.W. MATKI BOŻEJ SZKAPLERZNEJ. POLICHROMOWANA PLYTA NA BALUSTRADZIE CHÓRU





ZDJ. 29 ORZYSZ, KOŚCIÓŁ P.W. MATKI BOŻEJ SZKAPLERZNEJ. POLICHROMIA GŁOWICY

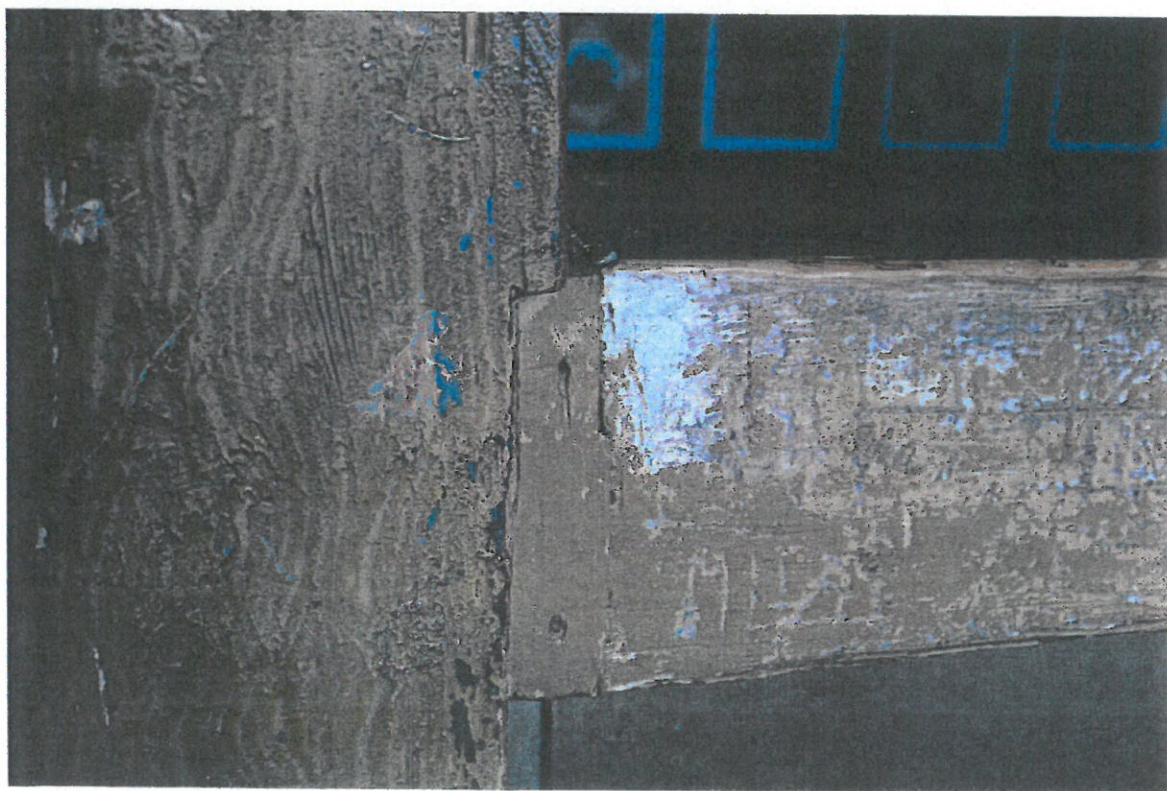


ZDJ. 30 ORZYSZ, KOŚCIÓŁ P.W. MATKI BOŻEJ SZKAPLERZNEJ. . MAZERUNEK SŁUPA





ZDJ. 31 ORZYSZ, KOŚCIÓŁ P.W. MATKI BOŻEJ SZKAPLERZNEJ. . POLICHROMIA SŁUPA OD STRONY EMPORY



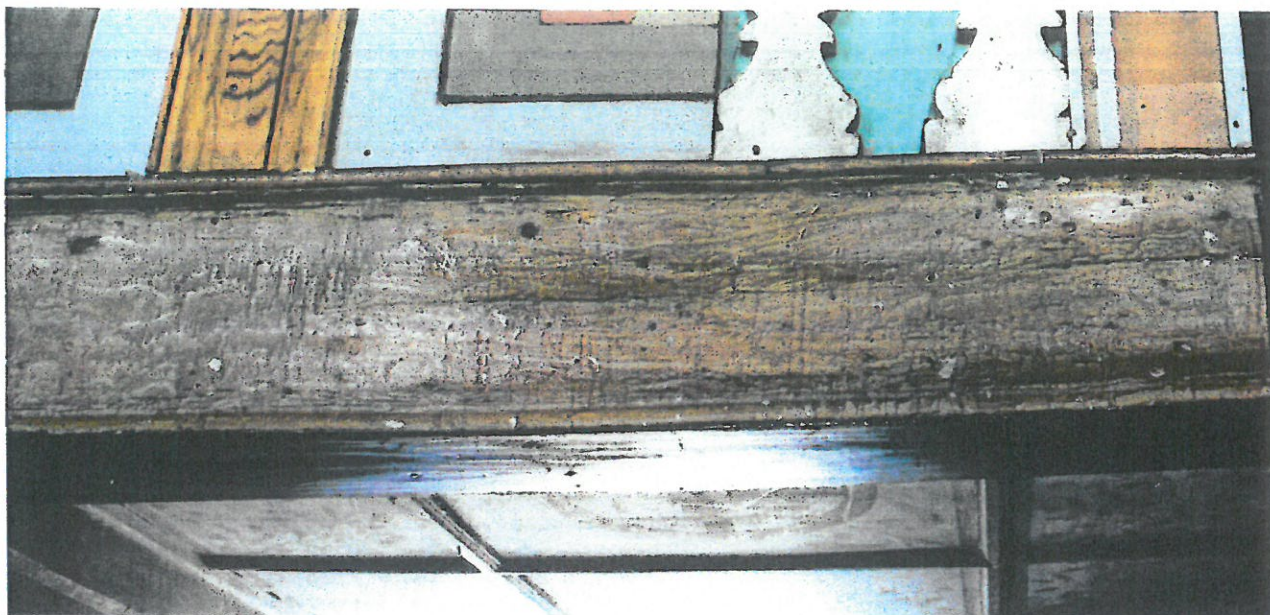
ZDJ. 31 ORZYSZ, KOŚCIÓŁ P.W. MATKI BOŻEJ SZKAPLERZNEJ. . POLICHROMIA SŁUPA OD STRONY EMPORY





ZDJ. 32 ORZYSZ, KOŚCIÓŁ P.W. MATKI BOŻEJ SZKAPLERZNEJ. . STOPNICE DRUGIEGO BIEGU SCHODÓW  
ZACHODNICH





ZDJ. 33 ORZYSZ, KOŚCIÓŁ P.W. MATKI BOŻEJ SZKAPLERZNEJ. . ZACIEKI LAKIERU NA BELCE EMPORY



ZDJ. 34 ORZYSZ, KOŚCIÓŁ P.W. MATKI BOŻEJ SZKAPLERZNEJ. . WIDOCZNA ZRÓŻNICOWANA KOLORYSTYKA STARSZYCH I DODANYCH W PÓŹNIEJSZYCH LATACH, ELEMENTÓW EMPOR.