



## Strategia Rozwoju Gminy Orzysz na lata 2023-2032 – Orzyski Zielony Ład

Załącznik do  
UCHWAŁY NR LXI/448/23  
RADY MIEJSKIEJ W ORZYSZU  
z dnia 30 marca 2023 r.



# Strategia Rozwoju Gminy Orzysz na lata 2023-2032 – Orzyski Zielony Ład

Orzysz, marzec 2023 r.

Urząd Miejski w Orzyszu



**Urząd Miejski w Orzyszu**

**ul. Rynek 3**

**12-250 Orzysz**

**tel. 87 307 09 30**

email: [um@orzysz.pl](mailto:um@orzysz.pl)

[www.orzysz.pl](http://www.orzysz.pl)

Opracowanie i nadzór merytoryczny:

**dr hab. Andrzej Raszkowski, prof. UEW**

e-mail: [andrzej.raszkowski@ue.wroc.pl](mailto:andrzej.raszkowski@ue.wroc.pl)

tel. 606 262 335

Academia.edu

<https://ue-wroc.academia.edu/AndrzejRaszkowski>

ResearchGate

[https://www.researchgate.net/profile/Andrzej\\_Raszkowski](https://www.researchgate.net/profile/Andrzej_Raszkowski)

LinkedIn

<https://www.linkedin.com/in/andrzej-raszkowski/>



## Spis treści

Wprowadzenie	4
1. Podsumowanie przeprowadzonej diagnozy oraz badań, wnioski i rekomendacje	6
2. Analiza SWOT Gminy Orzysz	8
3. Misja i wizja Gminy Orzysz	11
4. Cele strategiczne, operacyjne, zadania w wymiarze społecznym, gospodarczym i przestrzennym	12
5. Zbieżność merytoryczna strategii z innymi, kluczowymi dokumentami strategicznymi	14
6. Model struktury funkcjonalno-przestrzennej	21
7. Obszary strategicznej interwencji określone w strategii rozwoju województwa warmińsko-mazurskiego wraz z zakresem planowanych działań	26
8. Obszary strategicznej interwencji kluczowe dla Gminy Orzysz wraz z zakresem planowanych działań	30
9. Uwarunkowania wodne oraz związane ze zmianami klimatu	33
10. System realizacji strategii, źródła finansowania	38
11. Literatura pomocnicza	47
12. Spis tabel	49
13. Spis map	50
14. Załączniki	51
Załącznik nr 1. Diagnoza społeczno-ekonomiczna Gminy Orzysz	51
Załącznik nr 2. Lista lokalnych liderów partycypujących w pracach nad strategią rozwoju gminy	51
Załącznik nr 3. Dyplomy, certyfikaty	Błąd! Nie zdefiniowano zakładki.



## Wprowadzenie

Niniejszy dokument powstał w celu wyznaczenia kierunków, trendów rozwojowych dla Gminy Orzysz w następnych latach. Ponadto zapisy strategii zgodne są z obowiązującymi przepisami, co umożliwi i usprawni proces pozyskiwania środków zewnętrznych przez gminę, w tym funduszy europejskich.

Finalnym efektem implementacji strategii powinna być **poprawa jakości życia mieszkańców Gminy Orzysz.**

W procesie prac nad dokumentem określone zostały następujące cele strategiczne:

- Cel strategiczny 1. Rozwój kapitału ludzkiego, sektora kultury, sportu i rekreacji,
- Cel strategiczny 2. Efektywna pomoc społeczna i służba zdrowia,
- Cel strategiczny 3. Wspieranie lokalnej przedsiębiorczości, rozwoju turystyki,
- Cel strategiczny 4. Infrastruktura społeczna i techniczna przyjazna środowisku,
- Cel strategiczny 5. Poprawa dostępności usług publicznych, promocja gminy.

Cel horyzontalny: **Zrównoważony rozwój Gminy Orzysz w kierunku natury, dziedzictwa historycznego, wysokiej jakości życia mieszkańców.**

Zapisy „Strategii Rozwoju Gminy Orzysz na lata 2023-2032 – Orzyski Zielony Ład” zgodne są z najważniejszymi dokumentami strategicznymi szczebla międzynarodowego, krajowego, regionalnego oraz lokalnego, tj.:

- Umową partnerstwa dla realizacji polityki spójności 2021-2027 w Polsce (cele polityki spójności),
- Agendą na rzecz zrównoważonego rozwoju 2030,
- Strategią na rzecz Odpowiedzialnego Rozwoju do roku 2020 (z perspektywą do 2030 r.),
- Krajową Strategią Rozwoju Regionalnego 2030,
- Warmińsko-Mazurskie 2030. Strategią rozwoju społeczno-gospodarczego,
- Strategią Rozwoju Powiatu Piskiego 2013-2023.

Dokument opracowany został w oparciu o przepisy dotyczące polityki rozwoju wprowadzone ustawą z dnia 15 lipca 2020 r. o zmianie ustawy o zasadach prowadzenia polityki rozwoju oraz niektórych innych ustaw. Wspomniane zmiany implementują postanowienia „Strategii na rzecz Odpowiedzialnego Rozwoju do roku 2020 (z perspektywą do 2030 r.)”



w zakresie konsolidacji systemu zarządzania rozwojem Polski i etapowego wprowadzania systemu zintegrowanych strategii na poziomie krajowym, regionalnym oraz lokalnym.

Ponadto przeprowadzona procedura dotycząca opracowania „Strategii Rozwoju Gminy Orzysz na lata 2023-2032 – Orzyski Zielony Ład” uwzględnia wszystkie akty prawne mające wpływ na jej zastosowanie, w tym ustawę z dnia 2006 r. o zasadach prowadzenia polityki rozwoju, ustawę z dnia 8 marca 1990 r. o samorządzie gminnym, ustawę z dnia 3 października 2008 r. o udostępnianiu informacji o środowisku i jego ochronie, udziale społeczeństwa w ochronie środowiska oraz o ocenach oddziaływania na środowisko. Dokument strategiczny opracowany został zgodnie z przepisami art. 10e ust. 2-4 ustawy z dnia 8 marca 1990 r. o samorządzie gminnym.

W tym miejscu należy podkreślić, że pracownicy Urzędu Miejskiego w Orzyszu byli aktywnie zaangażowani w proces tworzenia strategii, udzielając wsparcia merytorycznego i organizacyjnego.

*Andrzej Raszkowski*



## 1. Podsumowanie przeprowadzonej diagnozy oraz badań, wnioski i rekomendacje

Na podstawie wyników przeprowadzonej diagnozy oraz badań wśród mieszkańców i dodatkowych analiz materiałów zastanych można sformułować następujące wnioski i rekomendacje dotyczące wdrażania strategii rozwoju Gminy Orzysz:

- gmina ma znaczący potencjał rozwojowy w oparciu o wyjątkowe walory przyrodnicze, tereny zielone, jeziora, lasy. Potencjał może stanowić punkt wyjścia do wzmacniania lokalnego sektora turystycznego,
- zasadnym jest odwoływanie się do bogatej historii, tradycji wojskowości w Orzyszu („Orzysz Wojskowa Stolica Polski”). Jest to wyróżnik i wartość dodana gminy, który wspomaga proces wzmacniania lokalnej marki, przyciągania mieszkańców, inwestorów i turystów,
- bioróżnorodność Gminy Orzysz może być przyczynkiem rozwoju turystyki ekologicznej, polegającej na stworzeniu warunków do obserwacji przyrody przez jej pasjonatów oraz organizacji przyrodniczych zielonych szkół dla dzieci i młodzieży w oparciu o istniejące zasoby,
- zmniejsza się liczba mieszkańców gminy, co jest procesem dotyczącym większości jednostek samorządu terytorialnego w skali kraju i regionu. W świetle tego procesu należy jednak podejmować działania zaradcze mające na celu utrzymanie obecnych mieszkańców oraz przyciąganie nowych. Obecnie gmina notuje ujemny wskaźnik salda migracji oraz ujemny przyrost naturalny,
- sukcesywnie spada liczba osób bezrobotnych, jednocześnie obserwowany jest spadek zaangażowania osób pozostających bez pracy w jej pozyskanie. Zdaniem lokalnych przedsiębiorców problemem są ograniczone kwalifikacje osób bezrobotnych uniemożliwiające znalezienie stałej pracy oraz brak dyspozycyjności i odpowiedzialności w realizacji powierzonych zadań,
- największym pracodawcą w Gminie Orzysz pozostaje wojsko. Obecność jednostki wojskowej, poligonu determinuje rozwój i funkcjonowanie szeregu firm świadczących usługi bezpośrednio dla wojska, jak i pracujących żołnierzy. Zauważalna jest też spora aktywność biznesowa żołnierzy kończących karierę wojskową, często podejmują oni



różnego rodzaju działalności gospodarcze na lokalnym rynku. Drugim co do wielkości pracodawcą pozostaje samorząd, zatrudniający w jednostkach budżetowych, w tym w szkołach kilkaset osób. Przeważająca liczba podmiotów usługowych znajduje się w mieście Orzysz,

- ważnym projektem promocyjnym jest stworzone w 2019 r. nowe hasło „Orzysz Wędkarskie Serce Mazur”, skupiające wszelkie inicjatywy podejmowane w celu promocji jezior występujących na terenie gminy. W szczególności działania te zostały ukierunkowane na promocję jeziora Orzysz, jako akwenu sportowego,
- gmina realizuje wieloletnie działania promujące markę "Orzysz Naturalnie Orzysz – Miasto Zielonych Projektów", zarówno w ramach promocji turystycznej, jak i gospodarczej. Wspomniana promocja ma na celu pokazanie posiadanych, korzystnych uwarunkowań w postaci: szlaku kajakowego, szeregu tras rowerowych, pieszych, położenia na Szlaku Wielkich Jezior Mazurskich,
- w przeprowadzonych badaniach ankietowych mieszkańcy gminy wskazali następujące inwestycje (5 pierwszych wskazań), które ich zdaniem są priorytetowe do wykonania na terenie gminy: budowa ciągów pieszo-rowerowych; remonty i rozbudowa istniejącej infrastruktury opieki zdrowotnej; modernizacja sieci dróg; budowa ekologicznego źródła ciepła i rozbudowa miejskiej sieci ciepłowniczej; wymiana przestarzałych źródeł ciepła na ekologiczne,
- poziom bezpieczeństwa w gminie jest na wysokim poziomie. Ponad 80% mieszkańców zadeklarowało, że czuje się bezpiecznie,
- zdaniem mieszkańców wizytówką Gminy Orzysz powinny być: położenie i uwarunkowania przyrodnicze; turystyka; uwarunkowania historyczne związane z wojskowością; możliwości inwestycyjne,
- wśród obszarów do poprawy, słabych stron mieszkańcy wskazali bezrobocie, słabe skomunikowanie, niską przedsiębiorczość, niedostateczne zagospodarowanie terenów powojennych, niską jakość opieki zdrowotnej.



## 2. Analiza SWOT Gminy Orzysz

Odnośnie kwestii definicyjnych, nazwa SWOT jest akronimem angielskich słów Strengths (mocne strony), Weaknesses (słabe strony), Opportunities (szanse), Threats (zagrożenia). Analiza SWOT jest jedną z najpopularniejszych metod używanych w obszarze zarządzania strategicznego, służących do analizy wewnętrznej sytuacji organizacji (przedsiębiorstwa, gminy, organizacji pozarządowej) oraz jej zewnętrznego otoczenia w celu optymalizacji strategii rozwojowej lub implementacji efektywnego planu strategicznego. Przedmiotem analizy może być przedsiębiorstwo, jednostka samorządu terytorialnego, region, miasto, inwestycja lub dowolna organizacja. Metodę można stosować w odniesieniu do całej organizacji lub wybranych sfer jej funkcjonowania.

Analiza jest powszechnie wykorzystywana w jednostkach samorządu terytorialnego jako narzędzie diagnozy strategicznej. Początki analizy sięgają lat 50-tych XX w., wtedy też zostały opracowane jej podstawowe założenia przez naukowców i konsultantów biznesowych z Harvard Business School. W latach 1960-1970 w Stanford Research Institute przeprowadzono badania na zamówienie największych amerykańskich firm, których celem było wskazanie metod usprawnienia procesów planowania strategicznego oraz minimalizowania błędów w planowaniu. Efektem tych badań było opracowanie grup czynników decydujących o efektach działań planistycznych.

Przykładowe etapy analizy SWOT mogą obejmować: określenie celu i przedmiotu badania, wyjaśnienie wszystkim zainteresowanym stronom zasadności podejmowanych działań; nakreślenie procedury analizy osobom ją współtworzącym; opracowanie indywidualnych list wszystkich czynników obejmujących słabe strony, mocne strony, szanse i zagrożenia; scalenie list indywidualnych, wykreślenie mniej istotnych czynników, opracowanie wspólnej macierzy SWOT; dyskusja grupowa nad otrzymanymi wynikami, przedstawienie zdywersyfikowanych punktów widzenia; formułowanie planów na przyszłość, celów strategicznych do realizacji.

Zaletami analizy SWOT są z pewnością jej uniwersalność oraz czytelność. Metodę można wykorzystać w wielu rynkowych sytuacjach, przy uwzględnianiu specyfiki analizowanego podmiotu. Najczęściej stanowi ona punkt wyjścia do dalszych analiz oraz podejmowania bardziej złożonych działań w zakresie zarządzania strategicznego.





Tabela 1. Analiza SWOT Gminy Orzysz

Czynniki wewnętrzne	
Silne strony	Słabe strony
<ul style="list-style-type: none"> <li>• atrakcyjne położenie geograficzne (4)</li> <li>• dużo terenów zielonych, lasów (5)</li> <li>• wyjątkowe walory przyrodnicze (Szwajcaria Orzyska, jeziora) (3)</li> <li>• walory krajobrazowe (3)</li> <li>• czyste środowisko naturalne (4)</li> <li>• rozpoznawalna marka „Orzysz” (4)</li> <li>• dostępność komunikacyjna, DK16 (3)</li> <li>• dostępność terenów inwestycyjnych (4)</li> <li>• dostępność działek budowlanych (3)</li> <li>• zaplecze kulturalne (biblioteka, Polana Kultury) (2)</li> <li>• Muzeum Wojska, Wojskowości i ziemi Orzyskiej (4)</li> <li>• posiadanie budynków użyteczności publicznej (dom kultury, świetlice wiejskie) (3)</li> <li>• rozwijające się usługi gastronomiczne (2)</li> <li>• dostępność ekologicznych źródeł żywności (3)</li> <li>• cykliczne gminne imprezy (3)</li> <li>• place zabaw dla dzieci (3)</li> <li>• obecność wojska (3)</li> <li>• wysoki poziom bezpieczeństwa (4)</li> <li>• samorządowy ośrodek zdrowia w Orzyszu (3)</li> <li>• dostępność usług rehabilitacyjnych (3)</li> <li>• edukacja przyjazna dla osób niepełnosprawnych (2)</li> <li>• dobrze działające kluby sportowe i kół gospodyń (2)</li> <li>• żłobek, przedszkole, szkoła (3)</li> <li>• doświadczenie pracowników socjalnych i ich przygotowanie zawodowe (2)</li> <li>• rozwój systemu wspierania rodzin, asystent rodziny (1)</li> <li>• wykształcona kadra samorządowa (3)</li> <li>• aktywność władz lokalnych (3)</li> <li>• funkcjonowanie organizacji pozarządowych (2)</li> <li>• efektywne pozyskiwanie środków zewnętrznych (4)</li> <li>• sytuacja finansowa pozwalająca na realizację nowych projektów (4)</li> </ul>	<ul style="list-style-type: none"> <li>• słabo rozwinięta branża turystyczna (3)</li> <li>• brak obiektów hotelowych (3)</li> <li>• niewykorzystany potencjał turystyczny jeziora Orzysz (2)</li> <li>• słabość sektora MSP (2)</li> <li>• wysoki wskaźnik bezrobocia (2)</li> <li>• szara strefa zatrudnienia (2)</li> <li>• jakość rynku pracy, zarobki (3)</li> <li>• wzrost uzależnień i patologii społecznej (2)</li> <li>• brak infrastruktury do uprawiania sportów wodnych (2)</li> <li>• mała liczba gospodarstw agroturystycznych (3)</li> <li>• brak większych zakładów pracy (2)</li> <li>• sezonowość lokalnej gospodarki (2)</li> <li>• brak punktów usługowych w mieście (1)</li> <li>• infrastruktura techniczna (brak gazyfikacji, brak dostępu do sieci ciepłowniczej) (3)</li> <li>• obszary wymagające rewitalizacji (2)</li> <li>• niska aktywność obywatelska (3)</li> <li>• niski stopień integracji społeczności lokalnej (3)</li> <li>• niski poziom współpracy organizacji pozarządowych (1)</li> <li>• ograniczony dostęp do świadczeń zdrowotnych (4)</li> <li>• obawy mieszkańców przed nowymi inwestycjami (2)</li> <li>• ograniczony miejski monitoring (2)</li> <li>• brak miejsc parkingowych w mieście (2)</li> <li>• nawierzchnie lokalnych dróg (3)</li> <li>• brak tablic informacyjnych, drogowskazów (1)</li> <li>• stabilność sieci energetycznej (2)</li> <li>• dojazdy do Orzysza za pracę (2)</li> <li>• hałas związany z poligonem (2)</li> <li>• jednostka wojskowa jest nieatrakcyjna dla części turystów (2)</li> <li>• brak aktualnych miejscowych planów zagospodarowania przestrzennego (3)</li> <li>• brak komunikacji autobusowej (2)</li> <li>• brak połączeń kolejowych (2)</li> </ul>
Czynniki zewnętrzne	
Szanse	Zagrożenia
<ul style="list-style-type: none"> <li>• możliwość pozyskiwania środków z Unii Europejskiej (5)</li> <li>• perspektywa budowy drogi ekspresowej S16 (4)</li> <li>• budowa obiektów hotelowych przez znane marki w miejscowościach turystycznych (3)</li> <li>• rozwój turystyki weekendowej (3)</li> <li>• rozwój agroturystyki (3)</li> <li>• rozwój turystyki w regionie (2)</li> </ul>	<ul style="list-style-type: none"> <li>• migracja młodych i wykształconych mieszkańców do większych miejscowości (4)</li> <li>• starzejące się społeczeństwo (3)</li> <li>• brak zainteresowania ze strony inwestorów (3)</li> <li>• spadek zainteresowania militariami (2)</li> <li>• spadek liczby urodzeń (2)</li> <li>• przekazywanie samorządom zadań do realizacji bez przekazywania środków finansowych (3)</li> </ul>



<ul style="list-style-type: none"> <li>• rozwój ekonomii społecznej (2)</li> <li>• rozwój w stronę ekologicznych rozwiązań (3)</li> <li>• rozwój poligonu (2)</li> <li>• rozwój baz NATO (4)</li> <li>• więcej środków przeznaczanych na obronność (1)</li> <li>• nowa ustawa o zagospodarowaniu przestrzennym (3)</li> <li>• współpraca z miastami litewskimi w ramach programu Interreg (2)</li> <li>• Pozyskiwanie środków zewnętrznych na tworzenie miejsc pracy na wsi (1)</li> <li>• budowa gazociągu Litwa-Ełk-Orzysz-Mrągowo (2)</li> <li>• współpraca z innymi samorządami (3)</li> <li>• zwiększenie popytu na produkty ekologiczne (3)</li> </ul>	<ul style="list-style-type: none"> <li>• zbyt ekspansywna wycinka lasów (2)</li> <li>• niestabilne przepisy prawa (2)</li> <li>• niestabilna sytuacja geopolityczna (2)</li> <li>• kryzysy gospodarcze (2)</li> <li>• biurokracja administracji publicznej (2)</li> <li>• silna konkurencja większych ośrodków miejskich w regionie (2)</li> <li>• duża konkurencyjność zagranicznej oferty usług turystycznych (2)</li> <li>• brak stabilnej polityki szczebla centralnego wspierającej sektor MSP (3)</li> <li>• zbyt restrykcyjne regulacje prawne dotyczące ochrony środowiska (3)</li> <li>• krótki sezon turystyczny (3)</li> <li>• procesy inflacyjne (4)</li> </ul>
--	---

Źródło: opracowanie na podstawie materiałów dostarczonych przez Urząd Miejski w Orzyszu

Przedmiotową analizę silnych i słabych stron oraz szans i zagrożeń przeprowadzono z uwzględnieniem optymalnej ścieżki rozwoju społeczno-ekonomicznego Gminy Orzysz. Czynnikiem określonym w poszczególnych grupach przyporządkowano ocenę oddziaływania (rangę) w skali od 1 do 5, przy czym 5 oznacza najsilniejszy wpływ, 1 – najmniej istotny. W następnym etapie zsumowano punkty, wyniki zebrano w poniższej tabeli.

**Tabela 2. Uproszczona tablica analizy SWOT dotycząca prognozowanej strategii działania Gminy Orzysz**

	Silne strony (92 pkt)	Słabe strony (70 pkt)
Szanse (46 pkt)	<b>MAXI-MAXI</b> <b>Strategia ekspansywna, wykorzystać okazje przy pomocy atutów</b>	<b>MINI-MAXI</b> Strategia konkurencyjna, przezwyciężyć słabości by wykorzystać okazje
Zagrożenia (44 pkt)	<b>MAXI-MINI</b> Strategia konserwatywna, wykorzystać mocne strony do pokonania zagrożeń	<b>MINI-MINI</b> Strategia redukcji, zaprzestania inwestycji oraz likwidacji

Źródło: opracowanie własne

Wziąwszy pod uwagę uzyskane wyniki dokonano wyboru strategii postępowania, mając także na uwadze zrównoważony rozwój gminy. Otrzymane wyniki wskazują na zasadność



zastosowania strategii MAXI-MAXI, czyli strategii ekspansywnej, w Gminie Orzysz przeważają mocne strony nad słabościami, a w otoczeniu szanse nad zagrożeniami. Wybrana strategia działania zakłada silną ekspansję oraz zdywersyfikowany rozwój.

### 3. Misja i wizja Gminy Orzysz

Wizję możemy zdefiniować jako wizualizację przyszłości, którą chcemy wykreować. W tym rozumieniu wizja jest podstawową aspiracją, które powinna być wspólna dla wszystkich, którzy chcą osiągnąć zakładany stan rzeczywistości. Samo dążenie do spełnienia wizji stanowi funkcję aktywizującą lokalne środowiska do realizacji projektów w kierunku zrównoważonego rozwoju gminy.

#### Wizja Gminy Orzysz

***Gmina Orzysz będzie miejscem atrakcyjnym dla mieszkańców, przedsiębiorców i turystów. W procesie rozwojowym efektywnie wykorzysta swoje atuty, wśród których wymienić można tradycje wojskowości, wybitne walory przyrodnicze, zieleń, jeziora, harmonię z naturą. Wykorzystane zostaną potencjały rozwoju sektora turystycznego.***

Misja jednostki samorządu terytorialnego ma zunifikowany charakter, to zestawienie stałych dążeń, celów, kierunków działania, na które zorientowane są lub być powinny aktywności podejmowane przez władze samorządowe przy wsparciu pozostałych środowisk kreujących lokalną przestrzeń. Ponadto misję samorządu wyznaczają uwarunkowania prawne, wśród których gmina funkcjonuje.

#### Misja Gminy Orzysz

***Dostarczanie usług publicznych najwyższej jakości oraz prowadzenie działań rozwojowych zgodnych z koncepcją zrównoważonego rozwoju, których efektem jest poprawa jakości życia mieszkańców.***



#### 4. Cele strategiczne, operacyjne, zadania w wymiarze społecznym, gospodarczym i przestrzennym

W odniesieniu do przeprowadzonej diagnozy społeczno-ekonomicznej Gminy Orzysz, konsultacji społecznych oraz badań wśród mieszkańców sformułowane zostały poniższe cele strategiczne, które będą stanowiły drogowskaz rozwojowy dla gminy na najbliższe lata:

- Cel strategiczny 1. Rozwój kapitału ludzkiego, sektora kultury, sportu i rekreacji,
- Cel strategiczny 2. Efektywna pomoc społeczna i służba zdrowia,
- Cel strategiczny 3. Wspieranie lokalnej przedsiębiorczości, rozwoju turystyki,
- Cel strategiczny 4. Infrastruktura społeczna i techniczna przyjazna środowisku,
- Cel strategiczny 5. Poprawa dostępności usług publicznych, promocja gminy.

Cel horyzontalny przyjął następujące brzmienie:

**Zrównoważony rozwój Gminy Orzysz w kierunku natury, dziedzictwa historycznego, wysokiej jakości życia mieszkańców.**

**Tabela 3. Cele strategii rozwoju Gminy Orzysz do 2032 roku**

<b>CEL STRATEGICZNY HORYZONTALNY</b>		
<b>Zrównoważony rozwój Gminy Orzysz w kierunku natury, dziedzictwa historycznego, wysokiej jakości życia mieszkańców</b>		
<b>Cel strategiczny 1. Społeczeństwo obywatelskie, kreatywny kapitał ludzki, tożsamość lokalna</b>		
<b>Kierunek działania: Kreatywny kapitał ludzki</b>		
<b>Cele operacyjne</b>	<b>Zadania</b>	
1.1 Wzmacnianie kapitału ludzkiego	Zadanie 1.1.1	Wspierania tworzenia nowych miejsc pracy
	Zadanie 1.1.2	Podniesienie aktywności zawodowej orzyszan
	Zadanie 1.1.3	Rozwój szkół żeglarskich
	Zadanie 1.1.4	Kontynuacja Uniwersytetu Trzeciego Wieku
	Zadanie 1.1.5	Upowszechnienie pomocy sąsiedzkiej i wolontariatu
	Zadanie 1.1.6	Rozwój edukacji społecznej
	Zadanie 1.1.7	Organizacja warsztatów z różnych branż poza budynkiem szkoły
	Zadanie 1.1.8	Mapowanie potencjału osobowościowego Orzysza, wyszukiwanie liderów
	Zadanie 1.1.9	Zwiększenie oferty kulturalnej
	Zadanie 1.1.10	Promocja szeroko rozumianego sportu
	Zadanie 1.1.11	Koncentracja na sportach wodnych
1.2 Wzmacnianie tożsamości lokalnej	Zadanie 1.2.1	Rozwój lokalnych inicjatyw społecznych
	Zadanie 1.2.2	Wzmacnianie więzi społecznych
	Zadanie 1.2.3	Wypracowanie atrakcyjnych form zachęcających do powrotu do Orzysza
	Zadanie 1.2.4	Rozbudowa oferty spędzania wolnego czasu
	Zadanie 1.2.5	Oferta sportowa dla całych rodzin
	Zadanie 1.2.6	Wspieranie i promocja lokalnych talentów
	Zadanie 1.2.7	Wspieranie organizacji pozarządowych (NGO)
<b>Cel strategiczny 2. Efektywna pomoc społeczna i służba zdrowia</b>		
<b>Kierunek działania: Zdrowsze społeczeństwo, lepsza pomoc społeczna</b>		



## Strategia Rozwoju Gminy Orzysz na lata 2023-2032 – Orzyski Zielony Ład

Cele operacyjne	Zadania	
2.1 Poprawa jakości pomocy społecznej	Zadanie 2.1.1	Pomoc osobom i rodzinom zagrożonym dysfunkcjami
	Zadanie 2.1.2	Prewencja, profilaktyka oraz skuteczna walka z wszelkimi przejawami patologii i dysfunkcji społecznych
	Zadanie 2.1.3	Wzrost aktywności osób starszych i niepełnosprawnych oraz poprawa dostępności opieki środowiskowej
	Zadanie 2.1.4	Poprawa warunków socjalno-bytowych rodzin oraz ich dostępu do zasobów, dóbr i instytucji społecznych
	Zadanie 2.1.5	Wzmocnienie współpracy pomiędzy jednostkami organizacyjnymi gminy oraz podmiotami sektora obywatelskiego
2.2 Poprawa jakości służby zdrowia	Zadanie 2.2.1	Nowy ośrodek zdrowia
	Zadanie 2.2.2	Prowadzenie działań ukierunkowanych na wzmocnienie, zachowanie i przywracanie zdrowia mieszkańców
	Zadanie 2.2.3	Propagowanie sportu i rekreacji ruchowej wśród osób
	Zadanie 2.2.4	Edukacja na rzecz promocji zdrowych nawyków
	Zadanie 2.2.5	Większa dostępność do lekarzy specjalistów
	Zadanie 2.2.6	Rozszerzenie oferty lekarzy specjalistów
	Zadanie 2.2.7	Rozbudowa i wyposażenie POZ
	Zadanie 2.2.8	Rozwój rejestracji online
<b>Cel strategiczny 3. Wspieranie lokalnej przedsiębiorczości, rozwoju turystyki</b>		
<b>Kierunek działania: Gmina przedsiębiorczości</b>		
Cele operacyjne	Zadania	
3.1 Wspieranie lokalnego sektora MSP	Zadanie 3.1.1	Ulgi dla lokalnych przedsiębiorstw
	Zadanie 3.1.2	Ulgi podatkowe dla nowych inwestorów
	Zadanie 3.1.3	Rozwój przedsiębiorczości wśród młodzieży
	Zadanie 3.1.4	Rozwój szkolnictwa branżowego
	Zadanie 3.1.5	Popularyzacja zawodów rzemieślniczych
	Zadanie 3.1.6	Kursy dla osób bezrobotnych
	Zadanie 3.1.7	Szkolenia tematyczne dla zainteresowanych
	Zadanie 3.1.8	Rozwój rękodzielnictwa
	Zadanie 3.1.9	Budowa budynku rehabilitacji po COVID- 19
	Zadanie 3.1.10	Budowa tężni solankowej
3.2 Rozwój sektora turystycznego	Zadanie 3.2.1	Promocja lokalnych produktów turystycznych
	Zadanie 3.2.2	Wykorzystanie marki „Orzysz Wojskowa Stolica Polski”
	Zadanie 3.2.3	Wykorzystanie marki „Orzysz naturalnie”
	Zadanie 3.2.4	Wykorzystanie marki „Miasto Zielonych Projektów”
	Zadanie 3.2.5	Zapewnienie pełnej dostępności do informacji turystycznej
	Zadanie 3.2.6	Stworzenie mapy gminy z zaznaczonymi ciekawymi miejscami
	Zadanie 3.2.7	Organizacja obozów survivalowych
	Zadanie 3.2.8	Organizacja obozów żeglarskich, półkolonii
	Zadanie 3.2.9	Oferta spływów kajakowych
	Zadanie 3.2.10	Popularyzacja wędkarstwa
	Zadanie 3.2.11	Dostępność przewodnika po gminie i ciekawych miejscach
	Zadanie 3.2.12	Promocja gminy jako ośrodka turystyki całorocznej
<b>Cel strategiczny 4. Infrastruktura społeczna i techniczna przyjazna środowisku</b>		
<b>Kierunek działania: Rozwinięta infrastruktura przyszłości</b>		
Cele operacyjne	Zadania	
	Zadanie 4.1.1	Inwestycja w salę widowiskową



4.1 Rozwój infrastruktury społecznej	Zadanie 4.1.2	Budowa orzyskiego parku linowego
	Zadanie 4.1.3	Poprawa warunków infrastrukturalnych oraz zaplecza dydaktycznego obiektów oświatowych oraz sportowych
	Zadanie 4.1.4	Modernizacja obiektów infrastruktury kultury
	Zadanie 4.1.5	Zwiększenie dostępności do gminnych zasobów mieszkaniowych
4.2 Rozwój infrastruktury technicznej	Zadanie 4.1.1	Poprawa lokalnej infrastruktury drogowej
	Zadanie 4.1.2	Budowa infrastruktury wodnej
	Zadanie 4.1.3	Budowa ścieżek rowerowych, spacerowych, biegowych
	Zadanie 4.1.4	Rozwój gospodarki wodno-ściekowej na terenach rozproszonych
	Zadanie 4.1.5	Likwidacja barier architektonicznych dla osób niepełnosprawnych
	Zadanie 4.1.6	Kształtowanie efektywnej polityki przestrzennej
4.3 Poprawa jakości środowiska naturalnego	Zadanie 4.3.1	„Zieleń” jako element inwestycji miejskich
	Zadanie 4.3.2	Wypożyczenie infrastruktury gminnej w OZE
	Zadanie 4.3.3	Promowanie Odnawialnych Źródeł Energii (OZE)
	Zadanie 4.3.4	Termomodernizacja gminnych obiektów
	Zadanie 4.3.5	Ochrona posiadanych zasobów naturalnych
	Zadanie 4.3.6	Edukacja ekologiczna społeczności lokalnej, w tym gospodarowania odpadami
	Zadanie 4.3.7	Poprawa efektywności energetycznej budynków użyteczności publicznej
<b>Cel strategiczny 5. Poprawa dostępności usług publicznych, promocja gminy</b>		
<b>Kierunek działania: Wzmacnianie marki gminy</b>		
<b>Cele operacyjne</b>	<b>Zadania</b>	
5.1 Poprawa jakości usług publicznych	Zadanie 5.1.1	Cykl szkoleń dla administracji samorządowej
	Zadanie 5.1.2	Digitalizacja urzędu
	Zadanie 5.1.3	Dokształcanie mieszkańców w sprawie korzystania z urzędu on-line i załatwiania spraw w tym trybie
	Zadanie 5.1.4	Doskonalenie jakości obsługi klienta
	Zadanie 5.1.5	Systematyczna aktualizacji strony internetowej gminy
5.2 Efektywna promocja gminy	Zadanie 5.2.1	Interaktywne zwiedzanie miasta
	Zadanie 5.2.2	Promocja gminy w mediach społecznościowych
	Zadanie 5.2.3	Zachęcanie mieszkańców do oznaczania ciekawych miejsc w gminie
	Zadanie 5.2.4	Promocja lokalnego dziedzictwa kulturowego
	Zadanie 5.2.5	Edukacja na temat dziedzictwa kulturowego naszego regionu

Źródło: opracowanie na podstawie materiałów dostarczonych przez Urząd Miejski w Orzyszu

## 5. Zbieżność merytoryczna strategii z innymi, kluczowymi dokumentami strategicznymi

Poddając analizie poniższe zestawienie tabelaryczne można stwierdzić, że zgodność, zbieżność celów strategicznych określonych w „Strategii Rozwoju Gminy Orzysz na lata 2023-2032 – Orzyski Zielony Ład” jest znacząca w odniesieniu do celów określonych w kluczowych opracowaniach strategicznych.



Przedstawiona zbieżność może stanowić bazę do sprawnego procesu aplikowania o publiczne środki zewnętrzne, ze szczególnym uwzględnieniem funduszy europejskich w perspektywie finansowej 2021-2027.

W procesie analizy zbieżności merytorycznej dokumentów wzięto pod uwagę następujące opracowania strategiczne poziomu międzynarodowego, krajowego, regionalnego oraz lokalnego:

- Umowa partnerstwa dla realizacji polityki spójności 2021-2027 w Polsce (cele polityki spójności),
- Agenda na rzecz zrównoważonego rozwoju 2030,
- Strategia na rzecz Odpowiedzialnego Rozwoju do roku 2020 (z perspektywą do 2030 r.),
- Krajowa Strategia Rozwoju Regionalnego 2030,
- Warmińsko-Mazurskie 2030. Strategia rozwoju społeczno-gospodarczego,
- Strategia Rozwoju Powiatu Piskiego 2013-2023,
- Plan gospodarowania wodami na obszarze dorzecza Wisły,
- Plan przeciwdziałania skutkom suszy.

**Tabela 4. Zbieżność celów strategii z kluczowymi dokumentami strategicznymi**

Opracowanie strategiczne	Zbieżne założenia, cele, obszary, priorytety
<b>Cel strategiczny 1. Rozwój kapitału ludzkiego, sektora kultury, sportu i rekreacji</b>	
Umowa partnerstwa dla realizacji polityki spójności 2021-2027 w Polsce (cele polityki spójności)	<ul style="list-style-type: none"> <li>• „Europa o silniejszym wymiarze społecznym” (CP4)</li> <li>• „Europa bliższa obywatelom” (CP5)</li> <li>• „Umożliwienie regionom i ludności łagodzenia wpływających na społeczeństwo, zatrudnienie, gospodarkę i środowisko skutków transformacji w kierunku osiągnięcia celów Unii na rok 2030 w dziedzinie energii i klimatu oraz w kierunku neutralnej dla klimatu gospodarki Unii do roku 2050 w oparciu o porozumienie paryskie” (CP6)</li> </ul>
Agenda na rzecz zrównoważonego rozwoju 2030	<ul style="list-style-type: none"> <li>• Cel 4: Zapewnić wszystkim edukację wysokiej jakości oraz promować uczenie się przez całe życie</li> <li>• Cel 8: Promować stabilny, zrównoważony i inkluzywny wzrost gospodarczy, pełne i produktywnie zatrudnienie oraz godną pracę dla wszystkich ludzi</li> <li>• Cel 10: Zmniejszyć nierówności w krajach i między krajami</li> <li>• Cel 16: Promować pokojowe i inkluzywne społeczeństwa, zapewnić wszystkim ludziom dostęp do wymiaru sprawiedliwości oraz budować na wszystkich szczeblach skuteczne i odpowiedzialne instytucje, sprzyjające włączeniu społecznemu</li> </ul>
Strategia na rzecz Odpowiedzialnego Rozwoju do roku 2020 (z perspektywą do 2030 r.)	<ul style="list-style-type: none"> <li>• Obszar: Spójność społeczna: Redukcja ubóstwa i wykluczenia społecznego oraz poprawa dostępu do usług świadczonych w odpowiedzi na wyzwania demograficzne</li> <li>• Obszar: Instytucje prorozwojowe i strategiczne zarządzanie rozwojem: Budowa zintegrowanego systemu planowania</li> </ul>





## Strategia Rozwoju Gminy Orzysz na lata 2023-2032 – Orzyski Zielony Ład

	<p>rozwoju w wymiarze społecznym, gospodarczym i przestrzennym</p> <ul style="list-style-type: none"> <li>Obszar: Rozwój zrównoważony terytorialnie: Zrównoważony rozwój kraju wykorzystujący indywidualne potencjały endogeniczne poszczególnych terytoriów</li> </ul>
Krajowa Strategia Rozwoju Regionalnego 2030	<ul style="list-style-type: none"> <li>1.1. Wzmacnianie szans rozwojowych obszarów słabszych gospodarczo</li> <li>1.2. Zwiększenie wykorzystania potencjału rozwojowego miast średnich tracących funkcje społeczno-gospodarcze</li> <li>2.1. Rozwój kapitału ludzkiego i społecznego</li> <li>3.3. Poprawa organizacji świadczenia usług publicznych</li> </ul>
Warmińsko-Mazurskie 2030. Strategia rozwoju społeczno-gospodarczego	<p>Cele strategiczne:</p> <ul style="list-style-type: none"> <li>Kompetencje przyszłości</li> <li>Kreatywna aktywność</li> <li>Mocne fundamenty</li> </ul>
Strategia Rozwoju Powiatu Piskiego 2013-2023	<p>Cele operacyjne:</p> <ul style="list-style-type: none"> <li>1.2. Aktywizacja osób zagrożonych wykluczeniem społecznym</li> <li>1.3. Dopasowanie oferty edukacyjnej do potrzeb rynku pracy</li> <li>3.3. Podnoszenie wiedzy i świadomości ekologicznej mieszkańców</li> </ul>
<b>Opracowanie strategiczne</b>	<b>Zbieżne założenia, cele, obszary, priorytety</b>
<b>Cel strategiczny 2. Efektywna pomoc społeczna i służba zdrowia</b>	
Umowa partnerstwa dla realizacji polityki spójności 2021-2027 w Polsce (cele polityki spójności)	<ul style="list-style-type: none"> <li>„Europa o silniejszym wymiarze społecznym” (CP4)</li> <li>„Europa bliższa obywatelom” (CP5)</li> </ul>
Agenda na rzecz zrównoważonego rozwoju 2030	<ul style="list-style-type: none"> <li>Cel 8: Promować stabilny, zrównoważony i inkluzyny wzrost gospodarczy, pełne i produktywnie zatrudnienie oraz godną pracę dla wszystkich ludzi</li> <li>Cel 10: Zmniejszyć nierówności w krajach i między krajami</li> <li>Cel 16: Promować pokojowe i inkluzywne społeczeństwa, zapewnić wszystkim ludziom dostęp do wymiaru sprawiedliwości oraz budować na wszystkich szczeblach skuteczne i odpowiedzialne instytucje, sprzyjające włączeniu społecznemu</li> </ul>
Strategia na rzecz Odpowiedzialnego Rozwoju do roku 2020 (z perspektywą do 2030 r.)	<ul style="list-style-type: none"> <li>Obszar: Spójność społeczna: Redukcja ubóstwa i wykluczenia społecznego oraz poprawa dostępu do usług świadczonych w odpowiedzi na wyzwania demograficzne</li> <li>Obszar: Instytucje prorozwojowe i strategiczne zarządzanie rozwojem: Budowa zintegrowanego systemu planowania rozwoju w wymiarze społecznym, gospodarczym i przestrzennym</li> <li>Obszar: Rozwój zrównoważony terytorialnie: Zrównoważony rozwój kraju wykorzystujący indywidualne potencjały endogeniczne poszczególnych terytoriów</li> </ul>
Krajowa Strategia Rozwoju Regionalnego 2030	<ul style="list-style-type: none"> <li>1.1. Wzmacnianie szans rozwojowych obszarów słabszych gospodarczo</li> <li>1.2. Zwiększenie wykorzystania potencjału rozwojowego miast średnich tracących funkcje społeczno-gospodarcze</li> <li>2.1. Rozwój kapitału ludzkiego i społecznego</li> <li>3.3. Poprawa organizacji świadczenia usług publicznych</li> </ul>
Warmińsko-Mazurskie 2030. Strategia rozwoju społeczno-gospodarczego	<p>Cele strategiczne:</p> <ul style="list-style-type: none"> <li>Kompetencje przyszłości</li> <li>Inteligentna produktywność</li> </ul>





## Strategia Rozwoju Gminy Orzysz na lata 2023-2032 – Orzyski Zielony Ład

Strategia Rozwoju Powiatu Piskiego 2013-2023	<ul style="list-style-type: none"> <li>• Kreatywna aktywność</li> <li>Cele operacyjne: <ul style="list-style-type: none"> <li>• 1.2. Aktywizacja osób zagrożonych wykluczeniem społecznym</li> <li>• 1.4. Tworzenie placówek pomocy społecznej oraz rozwój systemu opieki nad dzieckiem poza rodziną</li> <li>• 1.5. Stworzenie warunków do dostępności nowych usług medycznych dopasowanych do potrzeb wynikających z zachodzących zmian demograficznych, również skierowanych do osób spoza powiatu</li> <li>• 1.6. Podniesienie poziomu bezpieczeństwa zdrowotnego</li> </ul> </li> </ul>
<b>Opracowanie strategiczne</b>	<b>Zbieżne założenia, cele, obszary, priorytety</b>
<b>Cel strategiczny 3. Wspieranie lokalnej przedsiębiorczości, rozwoju turystyki</b>	
Umowa partnerstwa dla realizacji polityki spójności 2021-2027 w Polsce (cele polityki spójności)	<ul style="list-style-type: none"> <li>• „Bardziej konkurencyjna i inteligentna Europa dzięki promowaniu innowacyjnej i inteligentnej transformacji gospodarczej” (CP1)</li> <li>• „Lepiej połączona Europa” (CP3)</li> </ul>
Agenda na rzecz zrównoważonego rozwoju 2030	<ul style="list-style-type: none"> <li>• Cel 7: Zapewnić wszystkim dostęp do źródeł stabilnej, zrównoważonej i nowoczesnej energii po przystępnej cenie</li> <li>• Cel 8: Promować stabilny, zrównoważony i inkluzyjny wzrost gospodarczy, pełne i produktywnie zatrudnienie oraz godną pracę dla wszystkich ludzi</li> <li>• Cel 9: Budować stabilną infrastrukturę, promować zrównoważone uprzemysłowienie oraz wspierać innowacyjność</li> <li>• Cel 11: Uczynić miasta i osiedla ludzkie bezpiecznymi, stabilnymi, zrównoważonymi oraz sprzyjającymi włączeniu społecznemu</li> <li>• Cel 12: Zapewnić wzorce zrównoważonej konsumpcji i produkcji</li> </ul>
Strategia na rzecz Odpowiedzialnego Rozwoju do roku 2020 (z perspektywą do 2030 r.)	<ul style="list-style-type: none"> <li>• Obszar: Reindustrializacja: Wzrost zdolności polskiego przemysłu do sprostania globalnej konkurencji</li> <li>• Obszar: Rozwój innowacyjnych firm: Zwiększenie innowacyjności polskich przedsiębiorstw na rynku krajowym i rynkach zagranicznych</li> <li>• Obszar: Małe i średnie przedsiębiorstwa: Przemiany strukturalne sektora; Nowe formy działania i współpracy; Nowoczesne instrumenty wsparcia</li> <li>• Obszar: Spójność społeczna: Wzrost i poprawa wykorzystania potencjału kapitału ludzkiego na rynku pracy</li> <li>• Obszar: Kapitał dla rozwoju: Trwałe zwiększenie stopy inwestycji i ich jakości w dłuższej perspektywie, przy większym wykorzystaniu środków krajowych</li> <li>• Obszar: Rozwój zrównoważony terytorialnie: Wzmacnianie regionalnych przewag konkurencyjnych</li> </ul>
Krajowa Strategia Rozwoju Regionalnego 2030	<ul style="list-style-type: none"> <li>• 1.1. Wzmacnianie szans rozwojowych obszarów słabszych gospodarczo</li> <li>• 1.2. Zwiększenie wykorzystania potencjału rozwojowego miast średnich tracących funkcje społeczno-gospodarcze</li> <li>• 2.2. Wspieranie przedsiębiorczości na szczeblu regionalnym i lokalnym</li> <li>• 2.3. Innowacyjny rozwój regionu i doskonalenie podejścia opartego na Regionalnych Inteligentnych Specjalizacjach</li> </ul>



## Strategia Rozwoju Gminy Orzysz na lata 2023-2032 – Orzyski Zielony Ład

Warmińsko-Mazurskie 2030. Strategia rozwoju społeczno-gospodarczego	<p>Cele strategiczne:</p> <ul style="list-style-type: none"> <li>• Kompetencje przyszłości</li> <li>• Inteligentna produktywność</li> <li>• Kreatywna aktywność</li> <li>• Mocne fundamenty</li> </ul>
Strategia Rozwoju Powiatu Piskiego 2013-2023	<p>Cele operacyjne:</p> <ul style="list-style-type: none"> <li>• 1.1. Przeciwdziałanie bezrobociu</li> <li>• 1.3. Dopasowanie oferty edukacyjnej do potrzeb rynku pracy</li> <li>• 2.2. Intensyfikacja współpracy pomiędzy Starostwem Powiatowym a przedstawicielami gmin oraz środowisk lokalnych poprzez zwiększenie liczby wspólnych inicjatyw starostwa powiatowego oraz gmin</li> <li>• 2.3. Wspieranie rozwoju turystyki w regionie</li> <li>• 2.5. Podniesienie poziomu bezpieczeństwa mieszkańców i turystów na wodzie</li> <li>• 3.1. Wspieranie inwestycji proekologicznych i przyjaznych środowisku</li> <li>• 3.2. Dbanie o ład przestrzenny powiatu poprzez zachowanie walorów krajobrazowych</li> <li>• 3.3. Podnoszenie wiedzy i świadomości ekologicznej mieszkańców</li> </ul>
<b>Opracowanie strategiczne</b>	<b>Zbieżne założenia, cele, obszary, priorytety</b>
<b>Cel strategiczny 4. Infrastruktura społeczna i techniczna przyjazna środowisku</b>	
Umowa partnerstwa dla realizacji polityki spójności 2021-2027 w Polsce (cele polityki spójności)	<ul style="list-style-type: none"> <li>• „Bardziej przyjazna dla środowiska niskoemisyjna Europa” (CP2)</li> <li>• „Lepiej połączona Europa” (CP3)</li> <li>• „Umożliwienie regionom i ludności łagodzenia wpływających na społeczeństwo, zatrudnienie, gospodarkę i środowisko skutków transformacji w kierunku osiągnięcia celów Unii na rok 2030 w dziedzinie energii i klimatu oraz w kierunku neutralnej dla klimatu gospodarki Unii do roku 2050 w oparciu o porozumienie paryskie” (CP6)</li> </ul>
Agenda na rzecz zrównoważonego rozwoju 2030	<ul style="list-style-type: none"> <li>• Cel 7: Zapewnić wszystkim dostęp do źródeł stabilnej, zrównoważonej i nowoczesnej energii po przystępnej cenie</li> <li>• Cel 9: Budować stabilną infrastrukturę, promować zrównoważone uprzemysłowienie oraz wspierać innowacyjność</li> <li>• Cel 11: Uczynić miasta i osiedla ludzkie bezpiecznymi, stabilnymi, zrównoważonymi oraz sprzyjającymi włączeniu społecznemu</li> </ul>
Strategia na rzecz Odpowiedzialnego Rozwoju do roku 2020 (z perspektywą do 2030 r.)	<ul style="list-style-type: none"> <li>• Obszar: Rozwój zrównoważony terytorialnie: Zrównoważony rozwój kraju wykorzystujący indywidualne potencjały endogeniczne poszczególnych terytoriów; Wzmacnianie regionalnych przewag konkurencyjnych; Podniesienie skuteczności i jakości wdrażania polityk ukierunkowanych terytorialnie</li> </ul>
Krajowa Strategia Rozwoju Regionalnego 2030	<ul style="list-style-type: none"> <li>• 1.2. Zwiększenie wykorzystania potencjału rozwojowego miast średnich tracących funkcje społeczno-gospodarcze</li> <li>• 1.4. Przeciwdziałanie kryzysom na obszarach zdegradowanych</li> <li>• 1.5. Rozwój infrastruktury wspierającej dostarczanie usług publicznych i podnoszącej atrakcyjność inwestycyjną obszarów</li> </ul>



## Strategia Rozwoju Gminy Orzysz na lata 2023-2032 – Orzyski Zielony Ład

	<ul style="list-style-type: none"> <li>• 3.2 Wzmacnianie współpracy i zintegrowanego podejścia do rozwoju na poziomie lokalnym, regionalnym i ponadregionalnym</li> </ul>
Warmińsko-Mazurskie 2030. Strategia rozwoju społeczno-gospodarczego	<p>Cele strategiczne:</p> <ul style="list-style-type: none"> <li>• Inteligentna produktywność</li> <li>• Mocne fundamenty</li> </ul>
Strategia Rozwoju Powiatu Piskiego 2013-2023	<p>Cele operacyjne:</p> <ul style="list-style-type: none"> <li>• 1.7. Podniesienie poziomu bezpieczeństwa publicznego przeciwpożarowego i w ruchu drogowym</li> <li>• 1.8. Wspieranie rozwoju sieci drogowej komunikacji zbiorowej na terenie powiatu, szczególnie na terenach wiejskich</li> <li>• 2.2. Intensyfikacja współpracy pomiędzy Starostwem Powiatowym a przedstawicielami gmin oraz środowisk lokalnych poprzez zwiększenie liczby wspólnych inicjatyw starostwa powiatowego oraz gmin</li> <li>• 2.4. Modernizacja i rozwój infrastruktury komunikacyjnej</li> <li>• 3.1. Wspieranie inwestycji proekologicznych i przyjaznych środowisku</li> <li>• 3.2. Dbanie o ład przestrzenny powiatu poprzez zachowanie walorów krajobrazowych</li> <li>• 3.3. Podnoszenie wiedzy i świadomości ekologicznej mieszkańców</li> </ul>
Plan gospodarowania wodami na obszarze dorzecza Wisły; Plan przeciwdziałania skutkom suszy	<p>Kierunki działań:</p> <ul style="list-style-type: none"> <li>• zagospodarowanie wód opadowych</li> <li>• zwiększenie retencji</li> <li>• działania ochronne opisane w II aktualizacji PGW na lata 2022-2027 (zał. II Katalog działań krajowych)</li> </ul>
<b>Opracowanie strategiczne</b>	<b>Zbieżne założenia, cele, obszary, priorytety</b>
<b>Cel strategiczny 5. Poprawa dostępności usług publicznych, promocja gminy</b>	
Umowa partnerstwa dla realizacji polityki spójności 2021-2027 w Polsce (cele polityki spójności)	<ul style="list-style-type: none"> <li>• „Europa o silniejszym wymiarze społecznym” (CP4)</li> <li>• „Europa bliższa obywatelom” (CP5)</li> <li>• „Umożliwienie regionom i ludności łagodzenia wpływających na społeczeństwo, zatrudnienie, gospodarkę i środowisko skutków transformacji w kierunku osiągnięcia celów Unii na rok 2030 w dziedzinie energii i klimatu oraz w kierunku neutralnej dla klimatu gospodarki Unii do roku 2050 w oparciu o porozumienie paryskie” (CP6)</li> </ul>
Agenda na rzecz zrównoważonego rozwoju 2030	<ul style="list-style-type: none"> <li>• Cel 8: Promować stabilny, zrównoważony i inkluzyny wzrost gospodarczy, pełne i produktywnie zatrudnienie oraz godną pracę dla wszystkich ludzi</li> <li>• Cel 12: Zapewnić wzorce zrównoważonej konsumpcji i produkcji</li> <li>• Cel 16: Promować pokojowe i inkluzywne społeczeństwa, zapewnić wszystkim ludziom dostęp do wymiaru sprawiedliwości oraz budować na wszystkich szczeblach skuteczne i odpowiedzialne instytucje, sprzyjające włączeniu społecznemu</li> <li>• Cel 17: Wzmocnić środki wdrażania i ożywić globalne partnerstwo na rzecz zrównoważonego rozwoju</li> </ul>
Strategia na rzecz Odpowiedzialnego Rozwoju do roku 2020 (z perspektywą do 2030 r.)	<ul style="list-style-type: none"> <li>• Obszar: Instytucje prorozwojowe i strategiczne zarządzanie rozwojem: Inkluzywne i skuteczne instytucje publiczne – dostępne i otwarte dla obywateli oraz przedsiębiorców;</li> </ul>



## Strategia Rozwoju Gminy Orzysz na lata 2023-2032 – Orzyski Zielony Ład

	<p>Budowa zintegrowanego systemu planowania rozwoju w wymiarze społecznym, gospodarczym i przestrzennym</p> <ul style="list-style-type: none"><li>• Obszar: E-państwo: Cyfrowe państwo usługowe</li><li>• Obszar: Finanse publiczne: Stabilne, efektywne i zrównoważone finanse publiczne</li><li>• Obszar: Efektywność wykorzystania środków UE: Wykorzystanie środków z budżetu UE w sposób przekładający się na trwałe efekty rozwojowe</li></ul>
Krajowa Strategia Rozwoju Regionalnego 2030	<ul style="list-style-type: none"><li>• 1.1. Wzmacnianie szans rozwojowych obszarów słabszych gospodarczo</li><li>• 1.2. Zwiększenie wykorzystania potencjału rozwojowego miast średnich tracących funkcje społeczno-gospodarcze</li><li>• 1.5. Rozwój infrastruktury wspierającej dostarczanie usług publicznych i podnoszącej atrakcyjność inwestycyjną obszarów</li><li>• 2.2. Wspieranie przedsiębiorczości na szczeblu regionalnym i lokalnym</li><li>• 3.1. Wzmacnianie potencjału administracji na rzecz zarządzania rozwojem</li><li>• 3.2 Wzmacnianie współpracy i zintegrowanego podejścia do rozwoju na poziomie lokalnym, regionalnym i ponadregionalnym</li><li>• 3.3. Poprawa organizacji świadczenia usług publicznych</li><li>• 3.4. Efektywny i spójny system finansowania polityki regionalnej</li></ul>
Warmińsko-Mazurskie 2030. Strategia rozwoju społeczno-gospodarczego	<p>Cele strategiczne:</p> <ul style="list-style-type: none"><li>• Kompetencje przyszłości</li><li>• Inteligentna produktywność</li><li>• Kreatywna aktywność</li></ul>
Strategia Rozwoju Powiatu Piskiego 2013-2023	<p>Cele operacyjne:</p> <ul style="list-style-type: none"><li>• 2.1. Tworzenie przyjaznego środowiska administracyjnego dla inwestorów</li><li>• 2.2. Intensyfikacja współpracy pomiędzy Starostwem Powiatowym a przedstawicielami gmin oraz środowisk lokalnych poprzez zwiększenie liczby wspólnych inicjatyw starostwa powiatowego oraz gmin</li><li>• 2.3. Wspieranie rozwoju turystyki w regionie</li><li>• 3.1. Wspieranie inwestycji proekologicznych i przyjaznych środowisku</li><li>• 3.2. Dbanie o ład przestrzenny powiatu poprzez zachowanie walorów krajobrazowych</li><li>• 3.3. Podnoszenie wiedzy i świadomości ekologicznej mieszkańców</li></ul>

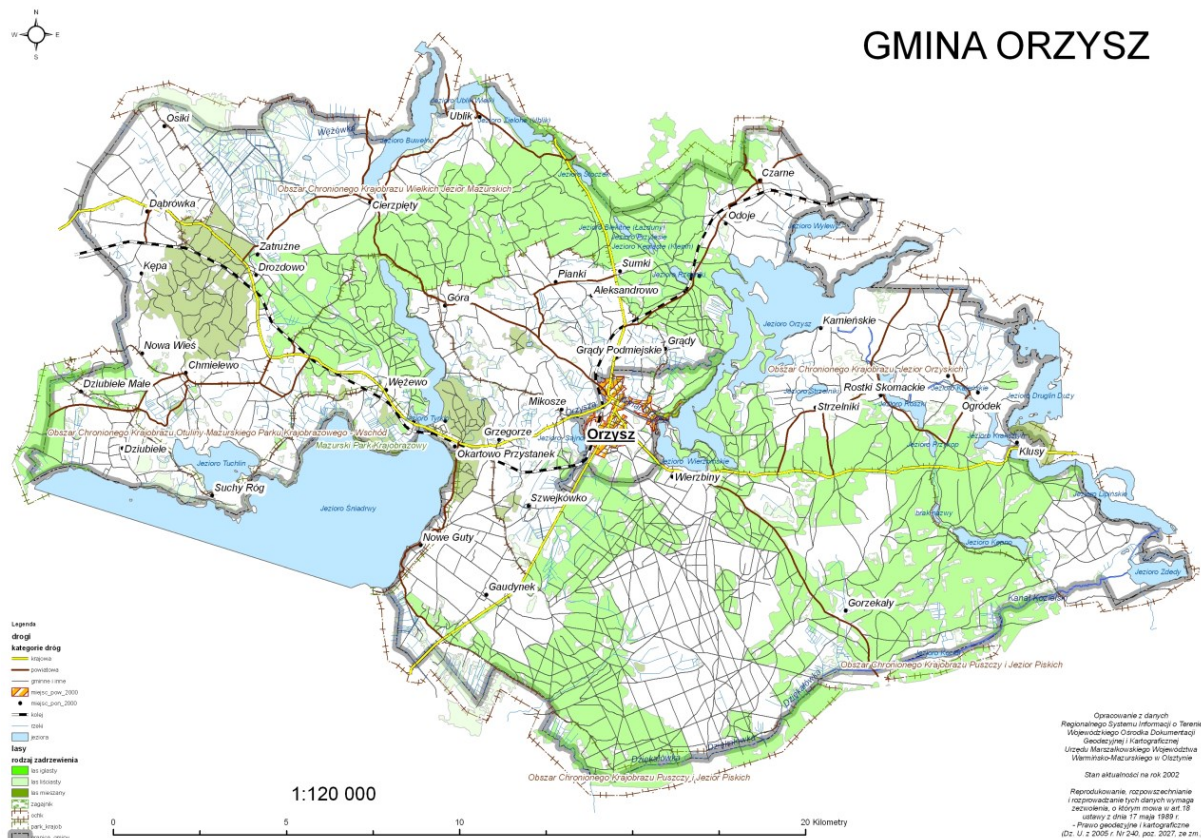
Źródło: opracowanie własne



Niniejszy rozdział powstał na bazie „Studium uwarunkowań i kierunków zagospodarowania przestrzennego” Gminy Orzysz (Uchwały Nr XXVI/183/16 Rady Miejskiej w Orzyszu z dnia 27 lipca 2016 r.).

Implementacja modelu struktury funkcjonalno-przestrzennej powinna prowadzić do koordynacji przestrzennej planowanych działań z uwzględnieniem zagadnień środowiskowych oraz ładu przestrzennego. Proces taki zachodzi przy wykorzystaniu instrumentów do kreowania polityk przestrzennych w postaci ogólnego dokumentu, którym jest studium uwarunkowań i kierunków zagospodarowania przestrzennego oraz Miejscowych Planów Zagospodarowania Przestrzennego.

### Mapa 1. Gmina Orzysz



Źródło: Urząd Miejski w Orzyszu





Mapa 2. Zasięg MPZP na tle Gminy Orzysz



Źródło: Urząd Miejski w Orzyszu

**Gmina Orzysz jest w znaczącej części pokryta miejscowymi planami zagospodarowania przestrzennego (MPZP).**

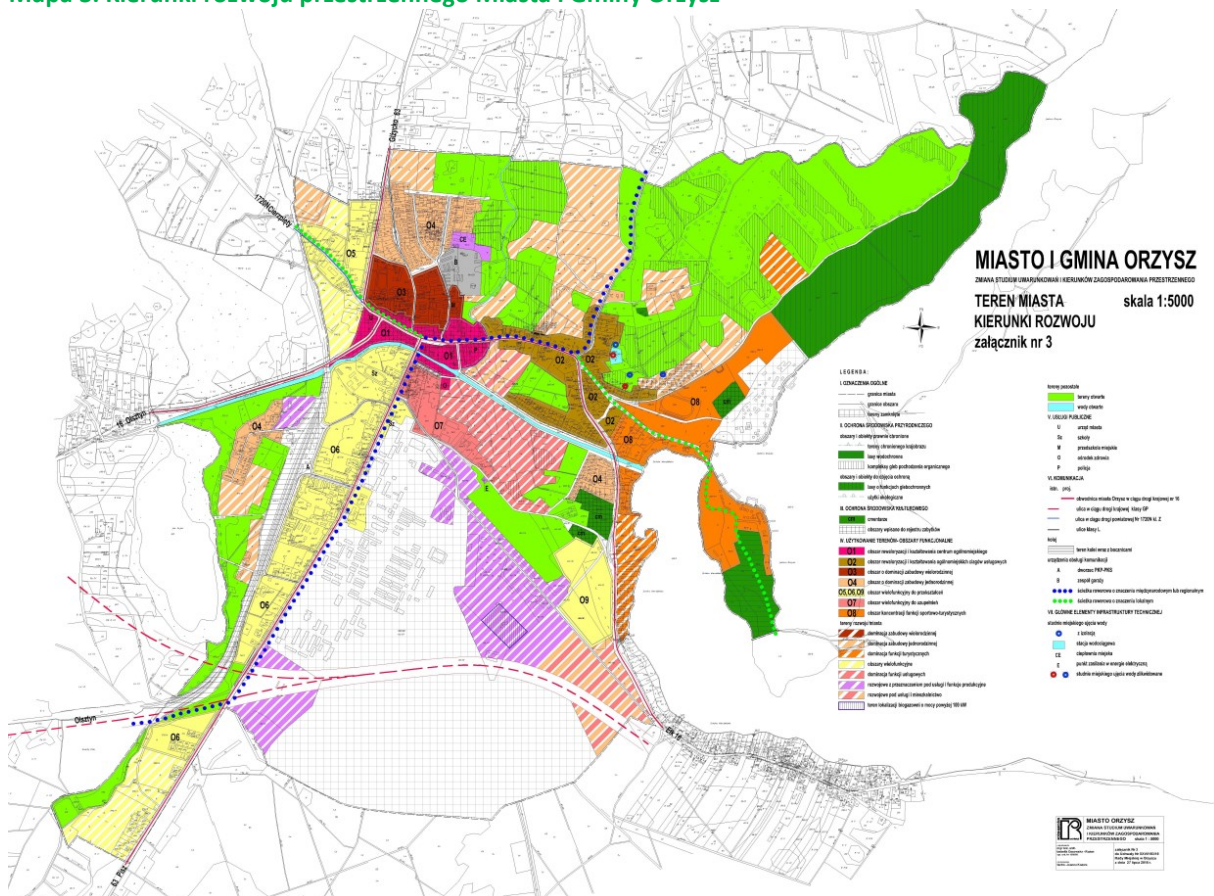
Obowiązujące miejscowe plany zagospodarowania przestrzennego:

- miejscowy plan zagospodarowania przestrzennego terenu posterunku ratownictwa wodnego w obrębie Dziubiele, gm. Orzysz,
- miejscowy plan zagospodarowania przestrzennego obrębu Wierzby, gmina Orzysz,
- miejscowy plan zagospodarowania przestrzennego obrębu Odoje, gmina Orzysz,
- miejscowy plan zagospodarowania przestrzennego obrębu Cierzpięty, gmina Orzysz,
- miejscowy plan zagospodarowania przestrzennego obrębu Okartowo, gmina Orzysz,
- miejscowy plan zagospodarowania przestrzennego obrębu Góra, gmina Orzysz,



- miejscowy plan zagospodarowania przestrzennego wsi Suchy Róg, obręb Dziubiele, gmina Orzysz,
- miejscowy plan zagospodarowania przestrzennego Miasta Orzysz,
- miejscowy plan zagospodarowania przestrzennego obrębu Ogródek, gmina Orzysz,
- miejscowy plan zagospodarowania przestrzennego obrębu Ublik, gmina Orzysz,
- miejscowy plan zagospodarowania przestrzennego obrębu Kamieńskie, gmina Orzysz,
- miejscowy plan zagospodarowania przestrzennego obrębu Nowe Guty, gmina Orzysz,
- miejscowy plan zagospodarowania przestrzennego obrębu Mikosze, gmina Orzysz,
- miejscowy plan zagospodarowania przestrzennego miasta Orzysz, przy ul. Polnej,
- miejscowy plan zagospodarowania przestrzennego miasta Orzysz obejmujący tereny położone pomiędzy Kanałem Orzysz, ulicami: Wyzwolenia i Słoneczną oraz rejon istniejącego cmentarza.

Mapa 3. Kierunki rozwoju przestrzennego Miasta i Gminy Orzysz



Źródło: Studium uwarunkowań i kierunków zagospodarowania przestrzennego Gminy Orzysz. Materiał poglądowy, oryginały map dostępne są w Urzędzie Miejskim w Orzyszu



Na obszarze gminy **wydzielono 5 stref** o zróżnicowanych zasadach zagospodarowania i **kierunkach polityki przestrzennej**. Jako podstawowe kryterium wydzielania stref przyjęto stopień ochrony środowiska przyrodniczego i krajobrazu, za wyjątkiem strefy miejskiej wyznaczonej zgodnie z podziałem administracyjnym.

W obrębie stref wydzielono **obszary funkcjonalne**. Jako kryterium wydzielenia obszarów na terenie gminy przyjęto charakter istniejącego zagospodarowania, trendy rozwojowe na danym obszarze i predyspozycje terenu do pełnienia określonych funkcji. W obrębie obszarów funkcjonalnych wydzielono tereny osadnicze w granicach istniejącego zainwestowania łącznie z terenami wyznaczonymi w planach miejscowych pod zabudowę, traktując te ostatnie jako stan istniejący nawet jeśli nie zostały zagospodarowane. Dla poszczególnych miejscowości określono możliwości rozwoju przestrzennego.

**Kierunki polityki przestrzennej** w poszczególnych strefach:

- Strefa I – „Parkowa” obejmuje tereny Mazurskiego Parku Krajobrazowego. Część strefy znajduje się na terenach Natura 2000 w obszarze specjalnej ochrony ptaków. Jest to ostoja ptasia o randze europejskiej o nazwie „Puszcza Piska” ( kod obszaru PLB 280008);
- Strefa II – Parkowo - ochronna obejmuje tereny Obszaru Chronionego Krajobrazu Otuliny Mazurskiego Parku Krajobrazowego – Wschód. Obowiązuje Rozporządzenie Nr 136 Wojewody Warmińsko – Mazurskiego z dnia 13 listopada 2008r. w sprawie Obszaru Chronionego Krajobrazu Otuliny Mazurskiego Parku Krajobrazowego – Wschód. Część strefy znajduje się na terenach Natura 2000 w obszarze specjalnej ochrony ptaków ostoja ptasia o randze europejskiej „Puszcza Piska” ( kod obszaru PLB 280008);
- Strefa III – krajobrazowa – obejmuje tereny chronionego krajobrazu – Obszar Chronionego Krajobrazu Jezior Orzyskich i Obszar Chronionego Krajobrazu Krainy Wielkich Jezior Mazurskich. Część strefy znajduje się na terenach Natura 2000 w obszarze specjalnej ochrony ptaków „Bagna Nietlickie” (kod obszaru PLB 280001) oraz na terenie potencjalnego specjalnego obszaru ochrony siedlisk „Mazurskie Bagna” (kod obszaru PLH 280054);
- Strefa IV – osadniczo-rolnicza – obejmuje tereny położone poza obszarami chronionego krajobrazu;





- Strefa V – miejska. Obejmuje teren miasta Orzysz. W zakresie kształtowania struktury przestrzennej miasta przyjęto założenie, że odchodzi się od zasady kształtowania struktury miasta w oparciu o jednostki strukturalno-bilansowe. W obrębie strefy miejskiej wydzielono obszary funkcjonalne oraz tereny rozwojowe, w stosunku do których formułowane są kierunki działań. Jako kryterium wydzielenia obszarów przyjęto strukturę istniejącego zagospodarowania.

**Polityka przestrzenna** odnośnie całego obszaru miasta powinna się kształtować w oparciu o następujące **zasady**:

- kształtowanie miasta jako lokalnego ośrodka aktywizacji obszaru w oparciu o funkcje obsługi obszaru i obsługi turystyki, funkcje turystyki krajoznawczej, specjalistycznej i wypoczynkowej, ewentualnie lecznictwa uzdrowiskowego oraz rozwój przemysłu i zakładów drobnej wytwórczości,
- kontynuacja kierunków rozwoju terytorialnego, zawartych we wcześniejszych opracowaniach planistycznych,
- ukształtowanie centrum ogólnomiejskiego poprzez restrukturyzację i rewaloryzację dzielnicy śródmiejskiej,
- ukształtowanie dzielnicy sportowo-turystyczno-wypoczynkowej.

Główne działania warunkujące osiągnięcie celów strategicznych to:

- kontynuacja realizacji sieci kanalizacji sanitarnej,
- realizacja sieci kanalizacji deszczowej,
- realizacja budownictwa komunalnego m.in. w celu wykwaterowania mieszkańców z obiektów podlegających modernizacji i przekształceniom funkcjonalnym.

Obszary, na których rozmieszczone będą inwestycje celu publicznego o znaczeniu lokalnym: budowa i remonty dróg na terenie miasta i gminy; urządzenie ścieżek rowerowych; budowa i modernizacja sieci ciepłowniczej; rewitalizacja terenów powojсковych i przemysłowych; budowa budynków komunalnych; budowa świetlic wiejskich; rozbudowa i modernizacja szkół; budowa kanalizacji sanitarnej i sieci wodociągowej na terenie gminy.

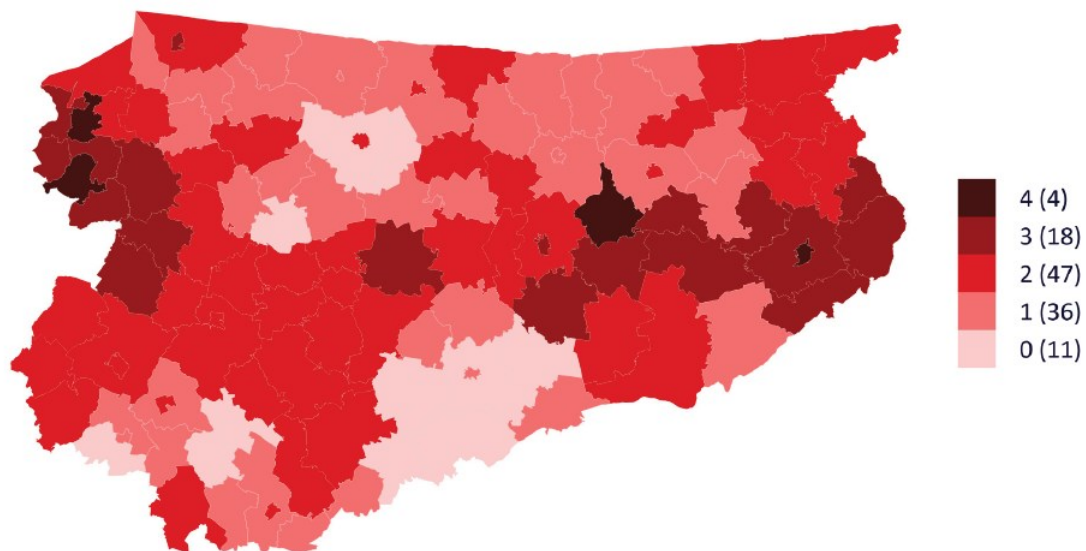
Ponadto podjęcie działań w celu lepszego wykorzystania walorów turystycznych miasta poprzez porządkowanie dzielnicy sportowo-turystycznej w celu uzyskania lepszego otwarcia na jezioro, przygotowanie oferty dla inwestorów odnośnie terenów przeznaczonych w planie pod obiekty turystyczne oraz uzbrojenie tych terenów, promocja miasta.



## 7. Obszary strategicznej interwencji określone w strategii rozwoju województwa warmińsko-mazurskiego wraz z zakresem planowanych działań

Terytorialny wymiar realizacji strategii wojewódzkiej przejawia się poprzez ukierunkowanie celów na obszary strategicznej interwencji (OSI). Obszary regionu poza OSI również będą przedmiotem polityki rozwojowej, ale koncentracja na OSI ma wywołać określone, pożądane zmiany w przestrzeni regionalnej.

Mapa 4. Liczba OSI, do których należą poszczególne gminy



Źródło: Warmińsko-Mazurskie 2030. Strategia rozwoju społeczno-gospodarczego

Nawiązując do aspektów definicyjnych można przyjąć, że **obszar strategicznej interwencji (OSI)** to określony w strategii rozwoju obszar o zidentyfikowanych lub potencjalnych powiązaniach funkcjonalnych lub o szczególnych warunkach społecznych, gospodarczych lub przestrzennych, decydujących o występowaniu barier rozwoju lub trwałych, możliwych do aktywowania, potencjałów rozwojowych, do którego jest kierowana interwencja publiczna łącząca inwestycje, w szczególności gospodarcze, infrastrukturalne lub w zasoby ludzkie, finansowane z różnych źródeł, lub rozwiązania regulacyjne. Innymi słowy, są to obszary, które ze względu na występowanie określonych czynników o zróżnicowanym charakterze mogą powodować **sytuację kryzysową** bądź też odwrotnie, posiadać **ponadprzeciętny potencjał rozwojowy**.

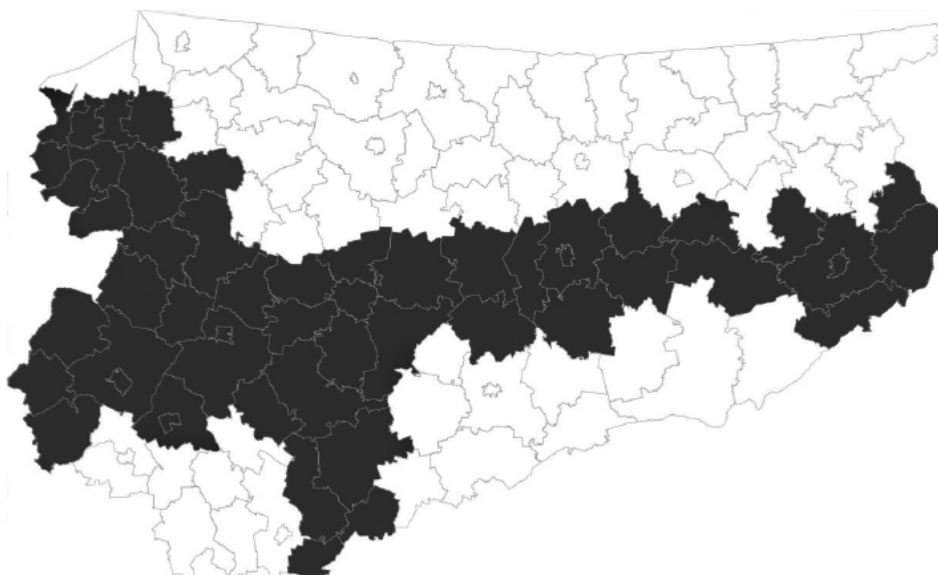


**Delimitacja obszarów strategicznej interwencji (OSI)** na poziomie województwa warmińsko-mazurskiego jest konsekwencją integracji podejścia regionalnego oraz krajowego. Ujęcie krajowe wynika z polityki regionalnej szczebla centralnego, wyrażonego w Krajowej Strategii Rozwoju Regionalnego 2030 (KSRR 2030). W podejściu regionalnym bazujemy na dokumentach strategicznych oraz konsultacjach społecznych dotyczących województwa.

Wyróżnione zostały następujące obszary strategicznej interwencji: OSI Tygrys warmińsko-mazurski; OSI MOF Olsztyna; OSI MOF Elbląga; OSI MOF Ełku; OSI OF Wielkie Jeziora Mazurskie; OSI Niebieski Zachód; OSI Miasta CITTASLOW; OSI EGO; OSI Miasta tracące funkcje społeczno-gospodarcze; OSI Obszary marginalizacji.

**Gmina Orzysz** należy do następujących 3 obszarów: **OSI Tygrys warmińsko-mazurski** (obszar wskazany w Strategii z 2013 roku na podstawie położenia ośrodka gminnego w odległości maksymalnie 15 km od drogi nr 7 i nr 16), **OSI OF Wielkie Jeziora Mazurskie** (obszar funkcjonalny wskazany w Planie Zagospodarowania Przestrzennego Województwa Warmińsko-Mazurskiego), **OSI Obszary marginalizacji** (gminy wskazane w Strategii na rzecz Odpowiedzialnego Rozwoju oraz Krajowej Strategii Rozwoju Regionalnego 2030 jako obszary zagrożone trwałą marginalizacją).

Mapa 5. OSI Tygrys warmińsko-mazurski

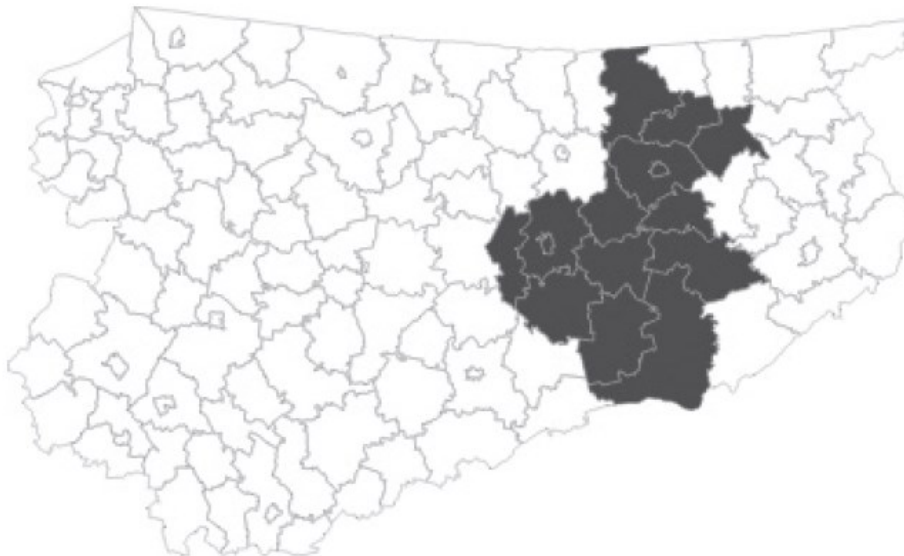


Źródło: Warmińsko-Mazurskie 2030. Strategia rozwoju społeczno-gospodarczego



OSI realizuje następujące cele strategii wojewódzkiej: Kompetencje przyszłości; Inteligentna produktywność; Kreatywna aktywność; Mocne fundamenty. Oczekiwane efekty interwencji: Rdzeń kompetencyjny regionu (3 główne ośrodki miejskie województwa); Wzmocnienie kompetencyjne organizacji oddziałujących na cały region; Rozwój inteligentnych specjalizacji; Przygotowanie najlepszych terenów inwestycyjnych; Współpraca sieciowa na arenie krajowej i międzynarodowej; Realizacja inwestycji infrastrukturalnych, głównie we wschodniej części. Oczekiwana zmiana przestrzenna: Zapobieganie wymywaniu mieszkańców z województwa; Wzrost powiązań funkcjonalnych wewnątrz obszaru; Rozszerzanie oddziaływania na obszary sąsiednie; Spójność terytorialna regionu.

Mapa 6. OSI OF Wielkie Jeziora Mazurskie



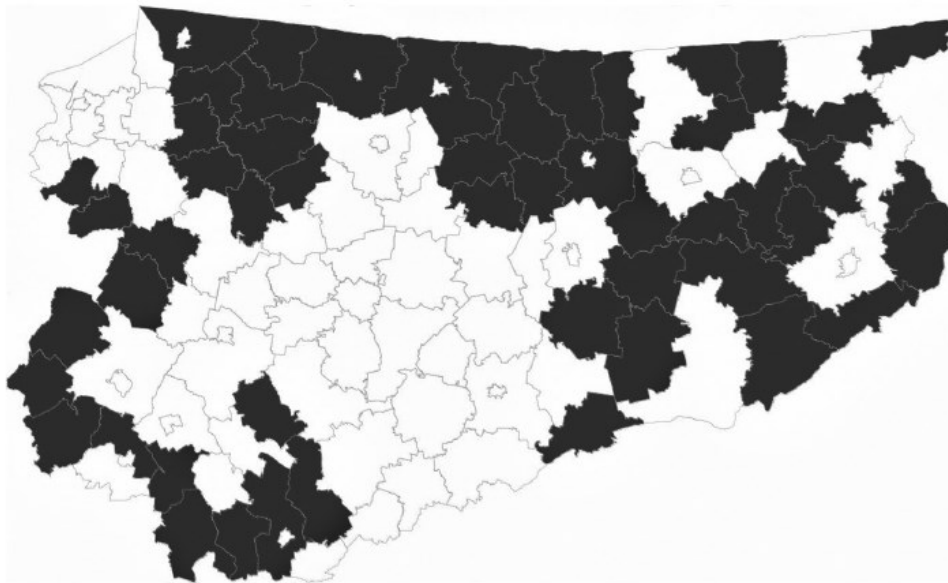
Źródło: Warmińsko-Mazurskie 2030. Strategia rozwoju społeczno-gospodarczego

Obszar realizuje cele strategii wojewódzkiej: Kompetencje przyszłości; Inteligentna produktywność; Kreatywna aktywność; Mocne fundamenty. Oczekiwane efekty interwencji: Silne organizacje społeczne i świadczące usługi turystyczne; Rozwinięte kompetencje kluczowe i programy podnoszące kwalifikacje mieszkańców; Rozwinięta e-administracja; Kompetentne instytucje otoczenia biznesu wspierające lokalny biznes; Zorganizowany system wsparcia i opieki nad seniorami; Aktywne lokalne centra/ośrodki kultury; Aktywne i wyposażone służby ratownicze; Konkurencyjne usługi; Konkurencyjne firmy należące do inteligentnych specjalizacji oraz odtwarzające gospodarcze dziedzictwo obszaru; Rozwinięta całoroczna przedsiębiorczość oraz uruchamianie start-upów; Całoroczna oferta



turystyki aktywnej oparta o kompletne produkty turystyczne; Dobrze rozwinięta infrastruktura aktywności społecznej, kulturalnej i edukacyjnej; Rozwinięta współpraca sieciowa pomiędzy JST, lokalnym biznesem i NGO; Wysoki kapitał społeczny budowany w oparciu o projekty współpracy włączające różne grupy mieszkańców; Dobra dostępność komunikacyjna zewnętrzna i wewnętrzna (transport zbiorowy); Zabezpieczone przed nadmierną antropopresją środowisko przyrodnicze; Dobrze zabezpieczone warunki energetyczne; Rozwinięta infrastruktura aktywnego wypoczynku. Oczekiwana zmiana przestrzenna: Powiązania funkcjonalne z gminami spoza OF, które nie należą do żadnego OSI; Rozwój współpracy poszerzający zasięg Stowarzyszenia WJM; Ład przestrzenny; Rozbudowa systemu dróg wodnych oraz lokalnych szlaków wodnych; Zintegrowany komunikacyjnie obszar WJM; Rozbudowa systemu szlaku rowerowego mazurskiej pętli rowerowej; Ochrona mazurskiego krajobrazu.

Mapa 7. OSI Obszary marginalizacji



Źródło: Warmińsko-Mazurskie 2030. Strategia rozwoju społeczno-gospodarczego

Obszar realizuje cele strategii wojewódzkiej: Kompetencje przyszłości; Inteligentna produktywność; Kreatywna aktywność; Mocne fundamenty. Oczekiwane efekty interwencji: Dobra dostępność do usług publicznych o wysokiej jakości; Odnowione funkcje obszarów zdegradowanych; Rozwinięta e-administracja; Włączenie w inteligentne specjalizacje regionu; Przedsiębiorcze dzieci i młodzież; Rozwinięta ekonomia społeczna; Status uzdrowiska (gmina



wiejska Górowo Iławeckie); Osoby starsze włączone w programy aktywności społecznej; Aktywne i efektywne partnerstwa lokalne i ponadlokalne; Uzupełnione braki w zakresie infrastruktury technicznej; Satysfakcjonująca dostępność komunikacyjna; Przełamana peryferyjność przygraniczna; Wysokie wykorzystanie OZE i czyste środowisko; Wysokiej jakości środowisko przyrodnicze. Oczekiwana zmiana przestrzenna: Sieć centrów rozwoju lokalnego; Przygotowane tereny zgodne z polityką przestrzenną uwzględniającą suburbanizację; Powiązania funkcjonalne na linii najbliższe miasto – wieś; Powiązania funkcjonalne na linii ośrodek powiatowy – wieś; Atrakcyjne przestrzenie wypoczynku

## 8. Obszary strategicznej interwencji kluczowe dla Gminy Orzysz wraz z zakresem planowanych działań

W przypadku Gminy Orzysz fakultatywne obszary strategicznej interwencji spójne są z wypracowaną wewnątrz wizją rozwojową gminy. Należy nadmienić, że wspomniane obszary zaprezentowane zostały w ujęciu koncepcyjnym, problemowym i odnoszą się do terenu całej gminy miejsko-wiejskiej. Można wskazać trzy główne obszary planowanych kierunków działania: **Orzysz Miasto Zielonych Projektów, Orzysz Miasto Park, Orzysz Miasto Uzdrowisko.**

Tabela 5. OSI Gminy Orzysz w ujęciu koncepcyjnym

OSI Gminy Orzysz w ujęciu koncepcyjnym (problemowym)		
Orzysz Miasto Zielonych Projektów	Orzysz Miasto Park	Orzysz Miasto Uzdrowisko
Kierunki działania/zadania	Kierunki działania/zadania	Kierunki działania/zadania
<ul style="list-style-type: none"> <li>• Kształtowanie efektywnej polityki przestrzennej</li> <li>• „Zieleń” jako element inwestycji miejskich</li> <li>• Wykorzystanie marki „Orzysz naturalnie”</li> <li>• Wykorzystanie marki „Miasto Zielonych Projektów”</li> <li>• Stworzenie mapy gminy z zaznaczonymi ciekawymi miejscami (historycznymi i przyrodniczymi)</li> <li>• Ochrona posiadanych zasobów naturalnych</li> <li>• Poprawianie odnawialnych źródeł energii (OZE)</li> </ul>	<ul style="list-style-type: none"> <li>• Promocja gminy jako ośrodka turystyki całorocznej</li> <li>• Popularyzacja wędkarstwa</li> <li>• Budowa orzyskiego parku linowego</li> <li>• Budowa infrastruktury wodnej</li> <li>• Budowa ścieżek rowerowych, spacerowych, biegowych</li> <li>• Ochrona posiadanych zasobów naturalnych</li> <li>• Edukacja ekologiczna społeczności lokalnej, w tym gospodarowania odpadami</li> <li>• Interaktywne zwiedzanie miasta</li> </ul>	<ul style="list-style-type: none"> <li>• Rozbudowa i wyposażenie POZ</li> <li>• Nowy Ośrodek Zdrowia</li> <li>• Prowadzenie działań ukierunkowanych na wzmocnienie, zachowanie i przywracanie zdrowia mieszkańców i turystów</li> <li>• Budowa tężni solankowej</li> <li>• Rozszerzenie oferty lekarzy specjalistów</li> <li>• Edukacja na rzecz promocji zdrowych nawyków</li> <li>• Likwidacja barier architektonicznych dla osób niepełnosprawnych</li> <li>• Doskonalenie jakości obsługi klienta</li> <li>• Ulgi dla lokalnych firm</li> </ul>





<ul style="list-style-type: none"><li>• Dostępność przewodnika po gminie i ciekawych miejscach</li><li>• Oferta spływów kajakowych</li><li>• Popularyzacja wędkarstwa</li><li>• Organizacja obozów żeglarskich, półkolonii</li></ul>	<ul style="list-style-type: none"><li>• Wyposażenie infrastruktury gminnej w OZE</li><li>• Promocja lokalnych produktów turystycznych</li><li>• Poprawa lokalnej infrastruktury drogowej</li><li>• Promocja szeroko rozumianego sportu</li></ul>	<ul style="list-style-type: none"><li>• Prowadzenie działań w walce ze skutkami COVID-19 ukierunkowanych na wzmocnienie, zachowanie i przywracanie zdrowia mieszkańców i turystów</li><li>• Wznowienie uzdrowiskowych walorów Orzysza</li><li>• Zwiększenie jakości i dostępności usług zdrowotnych dla mieszkańców i turystów w walce ze skutkami COVID-19</li></ul>
--	--	---

Źródło: opracowanie na podstawie materiałów dostarczonych przez Urząd Miejski w Orzyszu

Suplementarny charakter do wskazanych powyżej obszarów strategicznej interwencji mają poniższe projekty koncepcyjne, przewidziane do realizacji na lata 2023-2032.

#### **Harmonogram inwestycji drogowych:**

- budowa ul. Ogrodowej w Orzyszu od mostku do ul. Ełckiej,
- budowa ścieżki pieszo-rowerowej Mikosze-Orzysz,
- przebudowa ul. Zacisze-Słowackiego do oś. Robotnicze w Orzyszu,
- przebudowa ul. Leśnej (wraz z remontem mostku),
- budowa odcinka drogi od Ośrodka Zdrowia do ul. Wyzwolenia,
- przebudowa drogi Chmielewo-Dąbrówka,
- budowa obwodnicy w miejscowości Nowe Guty (bajpas),
- przebudowa drogi w miejscowości Mikosze wieś od świetlicy wiejskiej do drogi krajowej nr 16,
- przebudowa drogi od miejscowości Strzelniki do miejscowości Kamińskie,
- budowa drogi we wsi Góra do zabudowy lotniskowej,
- przebudowa drogi we wsi Wężewo (Mazurska Pętla Rowerowa),
- remont drogi we wsi Gaudynki,
- przebudowa ul. Polnej w Orzyszu od drogi powiatowej do działek zabudowy mieszkaniowej.

#### **Budowa sieci wodno-kanalizacyjnej:**

- Tuchlin – lokalne oczyszczalnie i lokalne stacje uzdatniania wody,
- budowa sieci wodno-kanalizacyjnej Gaudynki,
- budowa sieci wodociągowej w miejscowości Dziubiele,



- budowa lokalnej oczyszczalni ścieków i stacji uzdatniania wody dla miejscowości: Strzelniki, Kamieńskie, Rostki Skomackie, Ogródek,
- budowa sieci wodno-kanalizacyjnej w miejscowości Góra do zabudowy letniskowej,
- rozbudowa sieci wodno-kanalizacyjnej w Orzyszu, ul. Polna, Wierzbińska, Wyzwolenia,
- wymiana instalacji sieci wodociągowej z azbestowej w miejscowościach Suchy Róg, Chmielewo, Wężewo,
- remont stacji uzdatniania wody w Orzyszu
- budowa sieci wodno-kanalizacyjnej we wsi Czarne
- rozbudowa sieci wodociągowej we wsi Odoje, Grądy
- wymiana instalacji sieci wodociągowej z azbestowej w Orzyszu

**Miasto zielonych projektów:**

- budowa tężni oraz parku rekreacyjnego przy ul. Leśnej w Orzyszu
- rewitalizacja placu przed Informacją Turystyczną,
- odbudowa placu różanego przy ul. Wojska Polskiego,
- rewitalizacja lasu miejskiego przy ul. Leśnej,
- rozbudowa Skateparku.

Elementy, które mają wpływ na **pozytywną percepcję Gminy Orzysz:**

- przez 300 lat garnizon wojskowy w gminie,
- wojskowa stolica Polski,
- pokazy walk czołgów,
- muzeum wojskowości,

**Orzysz Naturalnie:**

- kierunki rozwoju Orzysza (natura, wojskowość, wędkarstwo, zieleń),
- wzrost aktywności społecznej w gminie,
- Jezioro Orzysz, eventy wędkarskie,
- zawody wędkarskie, międzynarodowe,
- rzeka Orzysza, spływy kajakowe,
- tężnia w Orzyszu (uzdrowisko),
- ciepłownie ekologiczne.



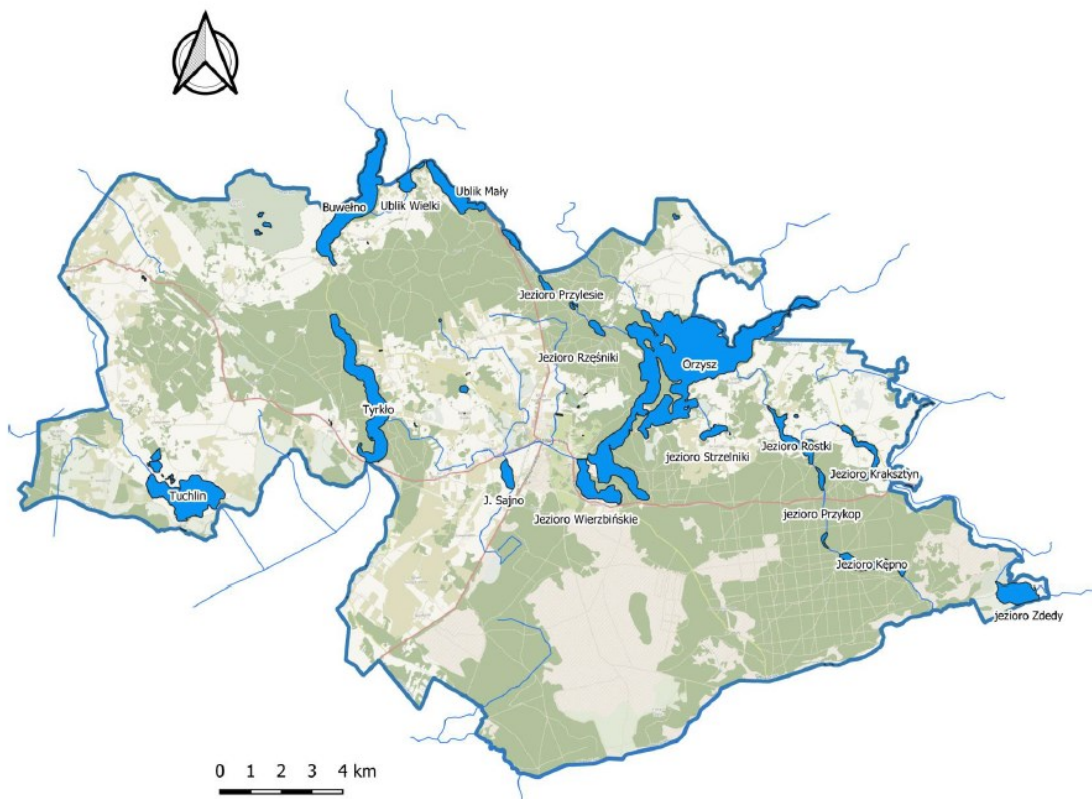


Zgodnie z art. 326 ustawy z dnia 20 lipca 2017 r. Prawo wodne (t. j. Dz.U. z 2021 r., poz. 624 ze zm.), Strategia Rozwoju Gminy Orzysz na lata 2022-2032 uwzględnia m.in. ustalenia dokumentów planistycznych, o których mowa w art. 315 pkt 1-3 ww. ustawy tj.:

- plany zarządzania ryzykiem powodziowym,
- plany gospodarowania wodami na obszarach dorzeczy,
- plan przeciwdziałania skutkom suszy.

Odnosząc się do zapisów „Programu Ochrony Środowiska dla Gminy Orzysz na lata 2019 2022 z perspektywą do 2026 r.” **na terenie gminy Orzysz nie istnieje ryzyko wystąpienia powodzi.**

### Mapa 8. Wody powierzchniowe w Gminie Orzysz



Źródło: Program Ochrony Środowiska dla Gminy Orzysz na lata 2019-2022 z perspektywą do 2026 r.

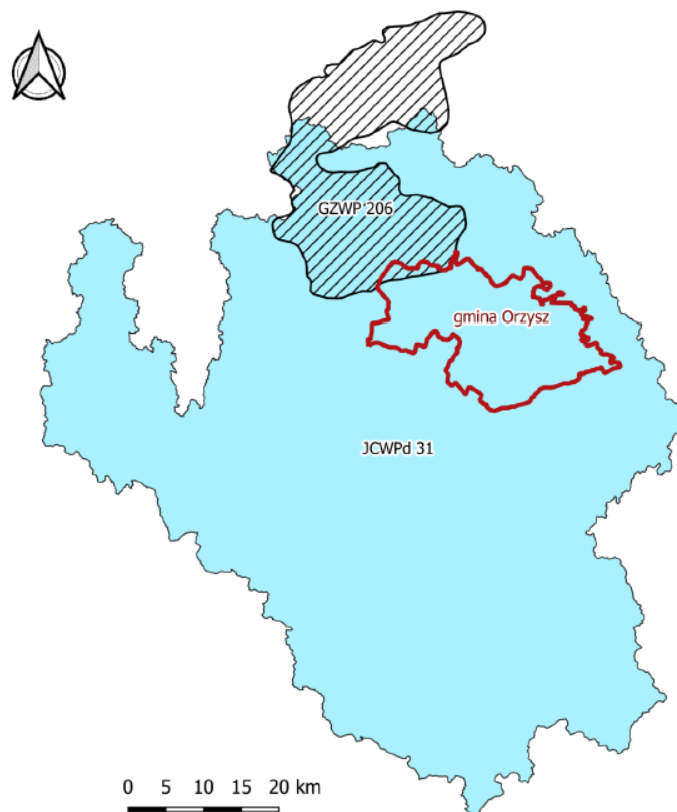


We wspomnianym Programie wskazano, że na terenie Gminy Orzysz znajduje się 21 jezior, które stanowią ponad 10% jej obszaru, w tym rozległe jezioro Orzysz o rozwiniętej linii brzegowej. Na jeziorze znajduje się kilka wysp o łącznej powierzchni 73,8 ha. Największa z wysp to Wyspa Róż (Ostrów Różany), licząca około 50 ha powierzchni, która łączy się z południowym brzegiem wąskim traktem. Z jeziora wypływa rzeka Orzysza, która łączy się z Kanałem Orzyskim. Od południa i zachodu otaczają zbiornik duże kompleksy leśne. Brzegi w południowej części jeziora są wysokie, pozostałe płaskie i podmokłe. Powierzchnia zbiornika wynosi 1085 ha, głębokość maksymalna 36 m.

Wymienić należy również inne jeziora: Ublik, Tyrkło, Rostki czy Buwełno, najgłębsze w gminie (44 m), z którego prowadzą szlaki wodne na jeziora Niegocin i Ublik Wielki. Gmina graniczy od strony zachodniej z jeziorem Śniardwy (należącym obszarowo do gminy Pisz), co daje możliwości uczestniczenia w Szlaku Wielkich Jezior Mazurskich.

Informacje wykorzystane w niniejszym rozdziale pochodzą z „Programu Ochrony Środowiska dla Gminy Orzysz na lata 2019-2022 z perspektywą do 2026 r.”

#### Mapa 9. Położenie gminy Orzysz na tle GZWP i JCWPd





Źródło: Program Ochrony Środowiska dla Gminy Orzysz na lata 2019-2022 z perspektywą do 2026 r.

Nawiązując do mapy Państwowej Służby Hydrogeologicznej przedstawiającej podział Polski na główne zbiorniki wód podziemnych część obszaru gminy znajduje się w obrębie Głównego Zbiornika Wód Podziemnych (GZWP) Nr 206 – Wielkie Jeziora Mazurskie.

Aktualna wersja podziału jednolitych części wód podziemnych (JCWPd) obejmuje 172 części i obowiązuje od 2016 roku. Gmina Orzysz położona jest w całości w obrębie jednej jednolitej części wód podziemnych. JCWPd 31 o powierzchni 4506,6 km<sup>2</sup>, na obszarze jednostki występuje jeden lub dwa, lokalnie trzy czwartorzędowe poziomy wodonośne. W środkowej i południowo-zachodniej części jednostki wykształcony jest również poziom paleogeński, lokalnie paleogeńsko-neogeński.

Warunki zaopatrzenia w wodę podziemną generalnie ocenia się korzystnie. Zasoby dyspozycyjne wód podziemnych miasta i gminy (piętra czwartorzędowego) szacuje się na 36,4 tys. m<sup>3</sup>/dobę. Suma poborów rzeczywistych została oszacowana na niecałe 8% zasobów dyspozycyjnych. W części południowej gminy oraz w rejonie Orzysza i Okartowa wody użytkowego poziomu wodonośnego zalegają płytko, z reguły na głębokość kilku metrów pod powierzchnią terenu.

Susza jest zjawiskiem ciągłym o zasięgu regionalnym i oznacza dostępność wody poniżej średniej w określonych warunkach naturalnych. Suszą nazywa się nie tylko zjawiska ekstremalne, ale wszystkie, które występują w warunkach mniejszej dostępności wody dla danego regionu. Wyróżnia się następujące typy suszy:

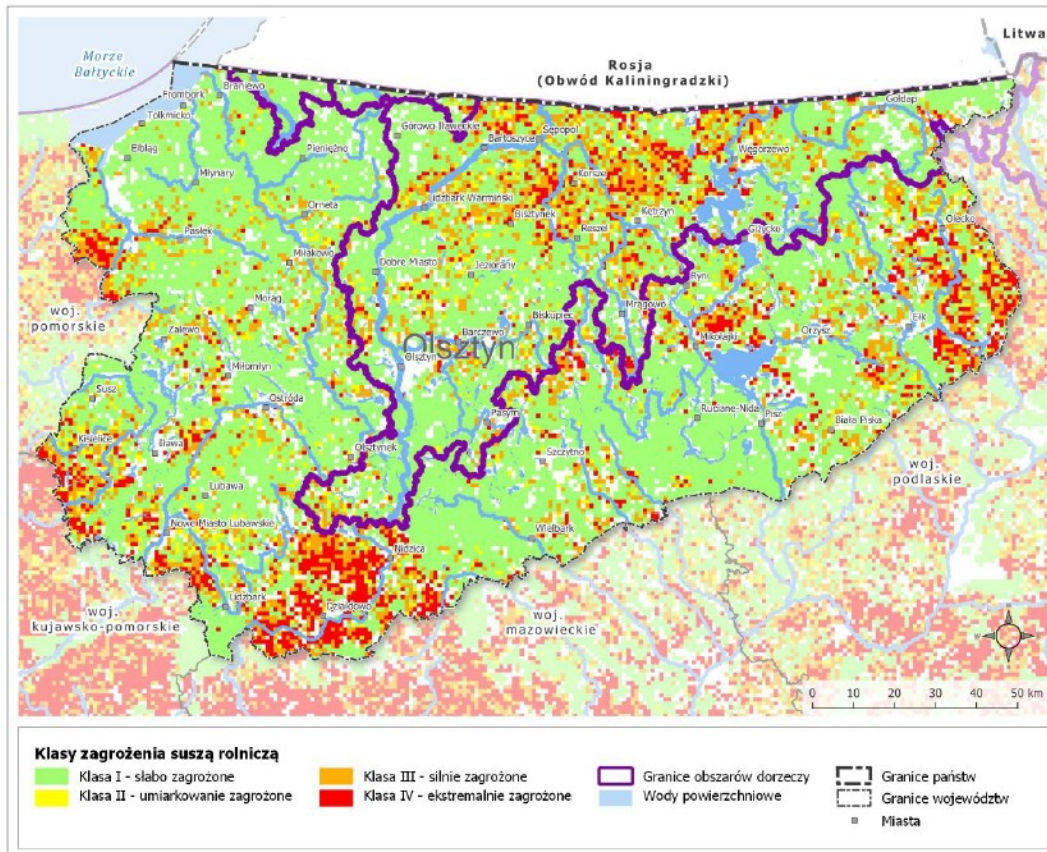
- susza atmosferyczna – związana z deficytem opadów atmosferycznych, niemożliwe jest zminimalizowanie czy usunięcie suszy atmosferycznej,
- susza rolnicza – definiowana jako okres, w którym wilgotność gleby jest niedostateczna do zaspokojenia potrzeb wodnych roślin i prowadzenia normalnej gospodarki w rolnictwie,
- susza hydrologiczna – odnosząca się do okresu, gdy przepływy w rzekach spadają poniżej przepływu średniego, a w przypadku przedłużającej się suszy meteorologicznej obserwuje się znaczne obniżenie poziomu zalegania wód podziemnych,
- susza hydrogeologiczna – nazywana również niżówką hydrogeologiczną, przejawia się obniżeniem zwierciadła wód podziemnych poniżej stanów niskich ostrzegawczych.



Zagrożenia suszą w czterech klasach obszarów:

- I klasa – obszary zagrożone w stopniu słabym,
- II klasa – obszary zagrożone w stopniu umiarkowanym,
- III klasa – obszary zagrożone w stopniu silnym,
- IV klasa – obszary zagrożone w stopniu ekstremalnym.

Mapa 10. Mapa klas zagrożenia suszą rolniczą na terenie województwa warmińsko-mazurskiego



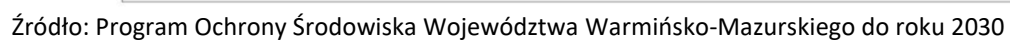
Źródło: Program Ochrony Środowiska Województwa Warmińsko-Mazurskiego do roku 2030

Na bazie dostępnych informacji można przyjąć, że Gmina Orzysz na przeważającym obszarze zagrożona jest zjawiskiem suszy rolniczej w stopniu słabym/umiarkowanym. W przypadku suszy rolniczej na terenach rolnych i leśnych większość województwa warmińsko-mazurskiego zaliczona została do I klasy. W odniesieniu do suszy hydrologicznej w całości umiarkowanie zagrożone są dorzecza Świeżej, Banówki i Pregoty. W przypadku dorzecza Wisły w granicach województwa warmińsko-mazurskiego w większości występują tereny umiarkowanie zagrożone. Na terenie całego regionu występuje słabe zagrożenie suszą hydrogeologiczną.

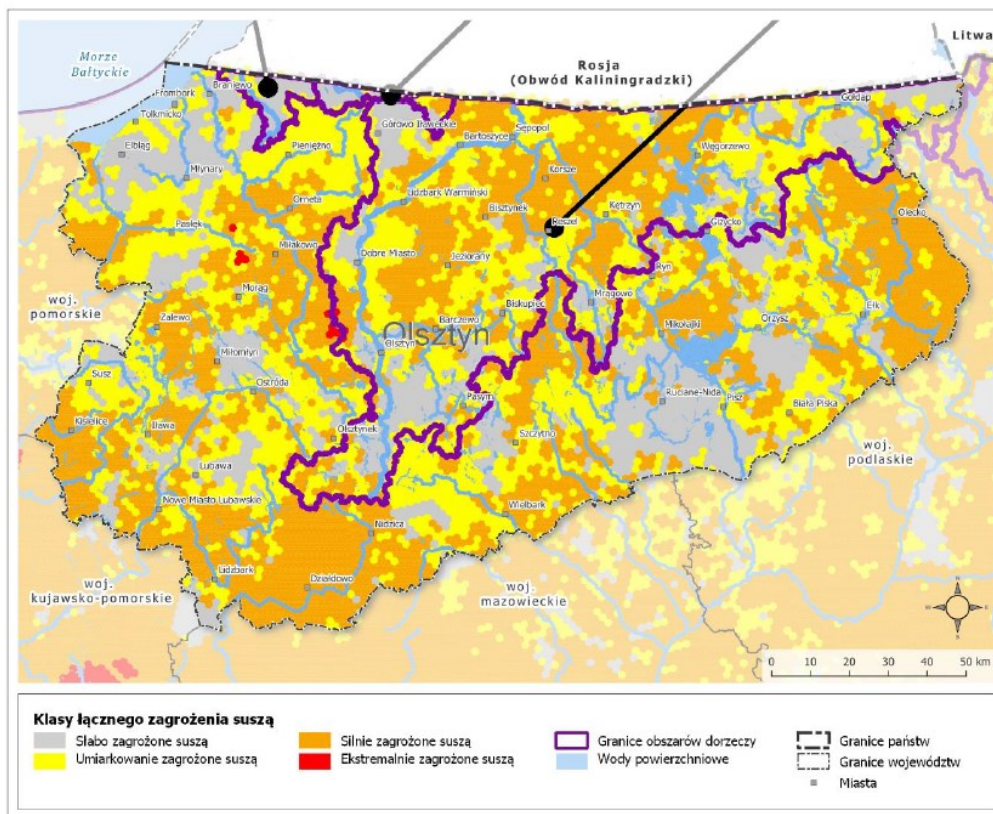




**Mapa 11. Mapa klas zagrożenia suszą hydrologiczną na terenie województwa warmińsko-mazurskiego**



**Mapa 12. Mapa łącznego zagrożenia suszą na terenie województwa warmińsko-mazurskiego**



Źródło: Program Ochrony Środowiska Województwa Warmińsko-Mazurskiego do roku 2030

Ochrona wód jest ważnym elementem działań strategicznych. Obszar Gminy Orzysz cechuje bogata sieć hydrograficzna, obecność wielu jezior, rzek, lasów a także obszarów podlegających ochronie przyrodniczej. Sieć osadnicza w bliskim sąsiedztwie jezior oraz szerokie korzystanie rekreacyjne z wód wskazuje na możliwości występowania istotnej antropopresji na wody. W związku z powyższym wszelkie działania strategiczne powinny uwzględniać aspekty środowiskowe, w tym związane z ochroną wód na terenie gminy.

## 10. System realizacji strategii, źródła finansowania

Wiedza odnosząca się do stopnia realizacji poszczególnych celów strategicznych niezbędna jest w kontekście oceny skuteczności wdrażania założeń „Strategii Rozwoju Gminy Orzysz na lata 2023-2032 – Orzyski Zielony Ład”. W ramach wspomnianych celów określono kierunki działania oraz zadania.

Posiadając informacje dotyczące kształtowania się kolejnych procesów rozwojowych można podejmować działania zaradcze w czasie rzeczywistym. Przyjęty proces monitoringu



i ewaluacji zakłada częstotliwość pomiaru wskaźników co dwa lata, zaczynając od 2024 r. Ponadto możliwa jest aktualizacja strategii, jeśli będą ku temu wystarczające przesłanki.

Raporty ewaluacyjne zostaną skoordynowane z nałożonym na gminy obowiązkiem opracowania i przedkładania w terminie do dnia 31 maja każdego roku raportu o stanie gminy. Obowiązek sporządzenia przez Burmistrza Orzysza raportu o stanie gminy reguluje art. 28aa ustawy z 8 marca 1990 r. o samorządzie gminnym (t.j. Dz. U. z 2022 r. poz. 559, 583).

Za proces implementacji zapisów strategii odpowiedzialny jest Burmistrz Orzysza. Zadania wskazane w ramach celów strategicznych realizować będą właściwe jednostki Urzędu Miejskiego w Orzyszu, a także jednostki organizacyjne samorządu, w których kompetencjach znajdują się określone zadania.

W ramowym planie operacyjnym realizacji strategii wskazano podmiot odpowiedzialny za realizację zadania, podmioty uczestniczące w realizacji, podmiot monitorujący.

**Tabela 6. Podstawowe zestawienie wskaźników monitorujących i ewaluacyjnych w przyporządkowaniu do poszczególnych celów strategicznych**

Przykładowe wskaźniki	Wartość bazowa (2020 r.)	Oczekiwany kierunek zmian do 2032 roku, źródło danych	Cel strategiczny 1. Rozwój kapitału ludzkiego, sektora kultury, sportu i rekreacji	Cel strategiczny 2. Efektywna pomoc społeczna i służba zdrowia	Cel strategiczny 3. Wspieranie lokalnej przedsiębiorczości, rozwoju turystyki	Cel strategiczny 4. Infrastruktura społeczna i techniczna przyjazna środowisku	Cel strategiczny 5. Poprawa dostępności usług publicznych, promocja gminy
Udział osób korzystających ze świadczeń społecznych w ludności ogółem (%)	9,7	Spadek, GUS					
Liczba projektów przeciwdziałania wykluczeniu społecznemu (szt.)	-	Wzrost, JST					
Ćwiczący w klubach sportowych (os.) (2018)	192	Wzrost, GUS					
Liczba projektów zrealizowanych przy udziale NGO (szt.)	-	Wzrost, JST					



Liczba organizacji pozarządowych (NGO) na mieszkańca	-	Wzrost, JST					
Biblioteki (liczba czytelników) (os.)	501	Wzrost, GUS					
Uczestnicy imprez organizowanych przez instytucje kultury (os.)	6750	Wzrost, GUS					
Liczba przestępstw ogółem	-	Spadek, JST					
Wskaźnik salda migracji	- 19	Wzrost, GUS					
Przyrost naturalny	- 40	Wzrost, GUS					
Poziom tożsamości lokalnej (badania ankietowe)	-	Wzrost, JST					
Liczba mieszkańców gminy (os.)	8830	Wzrost, GUS					
Liczba obiektów objętych termomodernizacją (ob.)	-	Wzrost, JST					
Liczba instalacji OZE (szt.)	-	Wzrost, JST					
Lesistość (%)	40,2	Wzrost, GUS					
Powierzchnia terenów zielonych (ha)	-	Wzrost, JST					
Liczba projektów z zakresu edukacji ekologicznej (szt.)	-	Wzrost, JST					
Udział bezrobotnych zarejestrowanych w liczbie ludności w wieku produkcyjnym (%)	6,5	Spadek, JST					
Liczba bezrobotnych (os.)	350	Spadek, GUS					
Wskaźnik przedsiębiorczości (podmioty wpisane do REGON na 10 tys. ludności)	664	Wzrost, GUS					
Liczba nowych miejsc pracy	-	Wzrost, JST					
Osoby fizyczne prowadzące działalność gospodarczą na 10 tys. ludności	458	Wzrost, GUS					
Liczba zgłoszonych ofert pracy (szt.)	-	Wzrost, JST					
Powierzchnia terenów inwestycyjnych (ha)	-	Wzrost, JST					
Liczba turystów (os.)	-	Wzrost, JST					
Liczba miejsc noclegowych	-	Wzrost, JST					
Liczba projektów promujących gminę (szt.)	-	Wzrost, JST					





Liczba gospodarstw agroturystycznych (ob.)	-	Wzrost, JST					
Liczba wejść na stronę internetową gminy	-	Wzrost, JST					
Jakość administracji lokalnej (badania ankietowe)	-	Wzrost, JST					
Środki na finansowanie i współfinansowanie programów unijnych (zł)	979 360	Wzrost, GUS					
Liczba projektów z zakresu e-administracji publicznej (szt.)	-	Wzrost, JST					
Liczba lekarzy i dentystów (os.)	-	Wzrost, JST					
Korzystający z instalacji wodociągowej (%)	78,9	Wzrost, GUS					
Korzystający z instalacji kanalizacyjnej (%)	66,5	Wzrost, GUS					
Korzystający z instalacji gazowej (%)	0	Wzrost, GUS					
Liczba wydanych pozwoleń na budowę (szt.)	-	Wzrost, JST					
Zasoby mieszkaniowe (mieszkania ogółem) (szt.)	3566	Wzrost, GUS					
Powierzchnia zrewitalizowanych terenów (ha)	-	Wzrost, JST					
Powierzchnia gruntów leśnych (ha)	14 587	Wzrost, GUS					
Liczba zrewitalizowanych obiektów (ob.)	-	Wzrost, JST					
Długość nowych dróg (km)	-	Wzrost, JST					
Długość przebudowanych lub zmodernizowanych dróg (km)	-	Wzrost, JST					
Liczba projektów dla uczniów niepełnosprawnych i ze specjalnymi potrzebami edukacyjnymi (szt.)	-	Wzrost, JST					
Liczba szkoleń kompetencyjnych dla kadry nauczycielskiej (szt.)	-	Wzrost, JST					

Źródło: opracowanie własne, GUS – Główny Urząd Statystyczny, JST – Gmina Orzysz

**Tabela 7. Plan operacyjny realizacji Strategii Rozwoju Gminy Orzysz na lata 2023-2032 – Orzyski Zielony Ład**

CEL STRATEGICZNY HORYZONTALNY			
Zrównoważony rozwój Gminy Orzysz w kierunku natury, dziedzictwa historycznego, wysokiej jakości życia mieszkańców			
Cele operacyjne	Podmiot odpowiedzialny za realizację	Podmioty uczestniczące w realizacji	Podmiot monitorujący
<b>Cel strategiczny 1. Rozwój kapitału ludzkiego, sektora kultury, sportu i rekreacji</b>			
1.1 Wzmacnianie kapitału ludzkiego	Urząd Miejski w Orzyszu	Zespoły Szkolno-Przedszkolne,	Urząd Miejski w Orzyszu



1.2 Wzmacnianie tożsamości lokalnej		MOPS, Dom Kultury, Muzeum	
<b>Cel strategiczny 2. Efektywna pomoc społeczna i służba zdrowia</b>			
2.1 Poprawa jakości pomocy społecznej	MOPS, SDŚ, Ośrodek Zdrowia	MOPS, SDŚ, Ośrodek Zdrowia	Urząd Miejski w Orzyszu
2.2 Poprawa jakości służby zdrowia			
<b>Cel strategiczny 3. Wspieranie lokalnej przedsiębiorczości, rozwoju turystyki,</b>			
3.1 Wspieranie lokalnego sektora MSP	Urząd Miejski w Orzyszu, MOSIR	Urząd Miejski w Orzyszu, MOSIR, Dom Kultury	Urząd Miejski w Orzyszu, MOSIR
3.2 Rozwój sektora turystycznego			
<b>Cel strategiczny 4. Infrastruktura społeczna i techniczna przyjazna środowisku</b>			
4.1 Rozwój infrastruktury społecznej	Urząd Miejski w Orzyszu	Zespoły Szkolno-Przedszkolne,	Urząd Miejski w Orzyszu
4.2 Rozwój infrastruktury technicznej		MOPS, Dom Kultury,	
4.3 Poprawa jakości środowiska naturalnego		Muzeum	
<b>Cel strategiczny 5. Poprawa dostępności usług publicznych, promocja gminy</b>			
5.1 Poprawa jakości usług publicznych	Urząd Miejski w Orzyszu	Urząd Miejski w Orzyszu	Urząd Miejski w Orzyszu
5.2 Efektywna promocja gminy			

Źródło: opracowanie własne na podstawie materiałów dostarczonych przez Urząd Miejski w Orzyszu

W ramach procesu wdrażania założeń strategii przestrzegane będą następujące zasady:

- zasada koordynacji, związana z łączeniem działań, mechanizmów i instrumentów polityki spójności UE, polityki regionalnej państwa, polityk sektorowych wdrażanych na poziomie województwa oraz polityk lokalnych,
- zasada subsydiarności, będąca jedną z kluczowych zasad polityki rozwoju, zakładająca, że planowanie i realizacja interwencji publicznej prowadzone są na odpowiednim, możliwie najniższym, poziomie zarządzania, gwarantującym jej najwyższą efektywność,
- zasada koncentracji, oznaczająca skupienie ograniczonych środków finansowych i zasobów organizacyjnych na interwencji w działania strategiczne w wybranych dziedzinach decydujących o konkurencyjności regionu, jak również na wyodrębnionych obszarach,
- zasada partnerstwa, rozumiana jako współdziałanie, współdecydowanie oraz współodpowiedzialność różnorodnych środowisk i instytucji zaangażowanych w proces rozwoju regionalnego i lokalnego, traktowanych jako partnerzy w procesie



formułowania celów rozwojowych, mechanizmów ich wdrażania i monitorowania efektów,

- zasada wieloszczeblowego zarządzania, uwzględniająca integrującą i koordynacyjną rolę samorządu województwa na poziomie regionalnym oraz znacznie większe włączenie władz samorządowych szczebla lokalnego w programowanie i działania rozwojowe.

Przez **dokument wykonawczy** rozumiemy wszystkie obligatoryjne lub fakultatywne plany, strategie, programy funkcjonujące w gminie. W ujęciu tabelarycznym uwzględniono **obowiązujące** oraz **potencjalne dokumenty**, których wdrażanie ma bezpośredni lub pośredni wpływ na realizację zapisów strategii.

Tabela 8. Wytyczne do sporządzania dokumentów wykonawczych

Przykładowy obszar tematyczny	Dokument gminny (wykonawczy)	Wytyczne wynikające z działań planu operacyjnego
Planowanie przestrzenne	<ul style="list-style-type: none"><li>• Studium uwarunkowań i kierunków zagospodarowania przestrzennego Gminy Orzysz,</li><li>• Miejscowe Plany Zagospodarowania Przestrzennego,</li><li>• Lokalny Program Rewitalizacji Orzysza,</li></ul>	<ul style="list-style-type: none"><li>• zgodność zapisów studium z modelem funkcjonalno-przestrzennym gminy przyjętym w strategii,</li><li>• aktualizacja studium w miarę potrzeb oraz w wyniku zmian w prowadzonej polityce przestrzennej,</li><li>• realizacja przewidzianych w programie projektów infrastrukturalnych oraz społecznych,</li></ul>
Energetyka	<ul style="list-style-type: none"><li>• Założenia do planu zaopatrzenia w ciepło, energię elektryczną i paliwa gazowe,</li><li>• Plan Zaopatrzenia Gminy Orzysz w Ciepło, Energię Elektryczną i Paliwa Gazowe,</li></ul>	<ul style="list-style-type: none"><li>• kompleksowa realizacja założeń zawartych w planach, dopuszczalne są aktualizacje wynikające z zmieniającej się sytuacji społeczno-ekonomicznej gminy,</li></ul>
Gospodarka komunalna	<ul style="list-style-type: none"><li>• Wieloletni plan rozwoju i modernizacji urządzeń wodociągowych i urządzeń kanalizacyjnych,</li><li>• Wieloletnie plany gospodarowania mieszkaniowym zasobem gminy,</li><li>• Wieloletni plan inwestycyjny,</li></ul>	<ul style="list-style-type: none"><li>• kompleksowa realizacja założeń zawartych w planach, dopuszczalne są aktualizacje wynikające z zmieniającej się sytuacji społeczno-ekonomicznej gminy,</li></ul>
Ochrona i opieka nad zabytkami oraz zarządzanie dziedzictwem	<ul style="list-style-type: none"><li>• Program Opieki nad Zabytkami Gminy Orzysz na Lata 2022-2025,</li></ul>	<ul style="list-style-type: none"><li>• realizacja projektów, zadań uwzględnionych w gminnym programie opieki nad zabytkami,</li></ul>
Ochrona środowiska i adaptacja do zmian klimatu	<ul style="list-style-type: none"><li>• Plan Gospodarki Niskoemisyjnej dla Gminy Orzysz,</li></ul>	<ul style="list-style-type: none"><li>• aktualizacja dokumentu i kontynuacja realizacji projektów, zadań</li></ul>



## Strategia Rozwoju Gminy Orzysz na lata 2023-2032 – Orzyski Zielony Ład

	<ul style="list-style-type: none"><li>• Program Ochrony Środowiska dla Gminy Orzysz na lata 2019-2022 z perspektywą do 2026 r.,</li><li>• Program usuwania wyrobów zawierających azbest z terenu gminy,</li><li>• Program małej retencji,</li><li>• Plan gospodarowania wodami na obszarze dorzecza Wisły,</li><li>• Plan przeciwdziałania skutkom suszy,</li></ul>	<p>uwzględnionych w planie gospodarki niskoemisyjnej,</p> <ul style="list-style-type: none"><li>• kompleksowa realizacja zadań uwzględnionych w programach, dopuszczalne są aktualizacje wynikające z zmieniającej się sytuacji społeczno-ekonomicznej gminy,</li><li>• kompleksowa realizacja założeń zawartych w planach, dopuszczalne są aktualizacje wynikające z zmieniającej się sytuacji społeczno-ekonomicznej gminy,</li></ul>
Transport	<ul style="list-style-type: none"><li>• Plany rozwoju sieci drogowej wraz z planami finansowania w zakresie dróg gminnych,</li><li>• Plan zrównoważonego rozwoju publicznego transportu zbiorowego,</li><li>• Plan zrównoważonej mobilności,</li><li>• Strategia Rozwoju Elektromobilności dla Gminy Orzysz,</li></ul>	<ul style="list-style-type: none"><li>• kompleksowa realizacja założeń zawartych w planach, dopuszczalne są aktualizacje wynikające z zmieniającej się sytuacji społeczno-ekonomicznej gminy,</li><li>• implementacja założeń strategii, monitoring i ewaluacja,</li></ul>
Polityka społeczna	<ul style="list-style-type: none"><li>• Strategia Rozwiązywania Problemów Społecznych Gminy Orzysz na lata 2021-2028,</li><li>• Pomoc gminy w zakresie dożywiania,</li><li>• Program Przeciwdziałania Przemocy w Rodzinie oraz Ochrony Ofiar Przemocy w Rodzinie dla Miasta i Gminy Orzysz na lata 2021-2026,</li><li>• Program wspierania rodzin,</li><li>• Program Ochrony Zdrowia Psychicznego,</li><li>• Gminny Program Profilaktyki i Rozwiązywania Problemów Uzależnień,</li></ul>	<ul style="list-style-type: none"><li>• implementacja założeń strategii, monitoring i ewaluacja,</li><li>• kompleksowa realizacja zadań uwzględnionych w programach, dopuszczalne są aktualizacje wynikające z zmieniającej się sytuacji społeczno-ekonomicznej gminy,</li><li>• realizacja przewidzianych w programie rewitalizacji projektów społecznych,</li></ul>
Rozwój lokalny	<ul style="list-style-type: none"><li>• Strategii Rozwoju Kultury,</li><li>• Strategii promocji miasta,</li><li>• Program współpracy Gminy Orzysz z organizacjami pozarządowymi oraz innymi podmiotami prowadzącymi działalność pożytku publicznego,</li><li>• Plan urzędniowo-rolny,</li><li>• Plany odnowy miejscowości,</li></ul>	<ul style="list-style-type: none"><li>• implementacja założeń strategii, monitoring i ewaluacja,</li><li>• realizacja przewidzianych w programie współpracy z organizacjami pozarządowymi projektów, szersze wykorzystywanie endogenicznych potencjałów rozwojowych, szersze angażowanie organizacji pozarządowych w realizację zadań publicznych,</li></ul>
Zarządzanie kryzysowe	<ul style="list-style-type: none"><li>• Gminny plan zarządzania kryzysowego,</li></ul>	<ul style="list-style-type: none"><li>• implementacja oraz bieżąca kontrola gminnych planów zarządzania kryzysowego,</li></ul>



Finanse publiczne	<ul style="list-style-type: none"><li>• Wieloletnia Prognoza Finansowa,</li><li>• Uchwały budżetowe.</li></ul>	<ul style="list-style-type: none"><li>• zmiany Wieloletniej Prognozy Finansowej zgodne z przyjętymi w strategii priorytetowymi celami oraz zadaniami do realizacji.</li></ul>
-------------------	--	---

Źródło: opracowanie własne na podstawie wytycznych Ministerstwa Funduszy i Polityki Regionalnej

Cele rozwojowe Polski, które w założeniach Umowy Partnerstwa wskazano do finansowania z funduszy unijnych 2021-2027 to:

- zwiększenie konkurencyjności gospodarki,
- ograniczenie emisji zanieczyszczeń,
- dobry stan środowiska naturalnego, zgodny z zasadą zrównoważonego rozwoju,
- wzmocnienie cyfrowego rozwoju kraju,
- przejście na gospodarkę niskoemisyjną,
- zrównoważenie systemu energetycznego,
- poprawa stabilności dostaw paliw i energii,
- dobry stan środowiska naturalnego, zgodny z zasadą zrównoważonego rozwoju,
- zwiększanie efektywności funkcjonowania instytucji państwa,
- wzmocnienie połączeń komunikacyjnych, w tym transeuropejskich,
- poprawa warunków świadczenia usług związanych z przewozem towarów i pasażerów,
- zwiększenie dostępności transportowej kraju,
- poprawa jakości kapitału ludzkiego oraz zwiększenie udziału kapitału społecznego w rozwoju społeczno-gospodarczym kraju,
- ograniczenie ubóstwa i wykluczenia społecznego,
- zwiększanie efektywności funkcjonowania instytucji państwa,
- poprawa dostępności usług świadczonych w odpowiedzi na wyzwania demograficzne.

Przykładowe źródła finansowania projektów, kierunków działań zapisanych w strategii wskazywane dla samorządów przez **Ministerstwo Funduszy i Polityki Regionalnej**:

- środki budżetu jednostek samorządu terytorialnego, w tym regionalne, powiatowe oraz środki własne gminy,
- środki pochodzące z budżetu państwa (pozostające w dyspozycji poszczególnych ministerstw, dedykowane fundusze i programy),



- środki funduszy celowych, np. pochodzące z Narodowego Funduszu Ochrony Środowiska i Gospodarki Wodnej,
- fundusze europejskie dostępne w ramach Europejskiego Funduszu Rozwoju Regionalnego, Funduszu Spójności, Europejskiego Funduszu Społecznego, Inicjatyw Wspólnotowych oraz Wspólnej Polityki Rolnej (obecne i przyszłe programy operacyjne na poziomie krajowym i regionalnym),
- inne fundusze ze źródeł europejskich jak np. fundusze norweskie i fundusze Europejskiego Obszaru Gospodarczego,
- środki sektora prywatnego, w tym formuła partnerstwa publiczno-prywatnego oraz fundusze sektora pozarządowego,
- kredyty bankowe, pożyczki oraz inne instrumenty finansowe,
- dodatkowe formy wsparcia dostępne w ramach specjalnych linii budżetowych, np. tarczy antykryzysowych.

Przy konstruowaniu konkretnych ram finansowych dla projektów pod uwagę brane będą następujące uwarunkowania: analiza dochodów i wydatków gminy w ostatnich latach; analiza możliwości inwestycyjnych i płynności finansowej gminy; analiza zadłużenia gminy; analiza skuteczności w pozyskiwaniu pozabudżetowych źródeł finansowania działań w ostatnich latach; zapisy wieloletniej prognozy finansowej gminy; informacje na temat potencjalnych zewnętrznych źródeł finansowania, bieżący harmonogram konkursów, warunków udziału i realizacji projektów, w tym wkładu własnego i udziału dofinansowania; baza wiedzy i doświadczeń powstałych w wyniku realizacji różnego typu inwestycji w ostatnich latach w gminie; baza wiedzy i doświadczeń powstałe w wyniku tworzenia ram finansowych dla dokumentów strategicznych funkcjonujących na poziomie gminy; informacje zapisane w opracowanych dotychczas projektach, wnioskach aplikacyjnych, studiach wykonalności.



## 11. Literatura pomocnicza

- Anholt S.: Competitive Identity. The New Branding Management for Nations, Cities and Regions. Palgrave Macmillan, New York, p. 75. 2007.
- Bartniczak B., Raszkowski A.: Sustainable Development in African Countries: An Indicator-Based Approach and Recommendations for the Future. Sustainability 2019; 11 (1): 22.
- Bartniczak B., Raszkowski A.: Sustainable development in Asian countries – indicator-based approach. Problemy Ekorozwoju. Problems of Sustainable Development 2019, 14(1), pp. 29-42.
- Bartniczak B., Raszkowski A.: Sustainable forest management in Poland. Management of Environmental Quality: An International Journal, 2018, Vol. 29, No. 4, pp. 666-677.
- Fiedor B. (red.): Podstawy ekonomii środowiska i zasobów naturalnych; C.H. Beck., Warszawa, Poland; 2002, ISBN 83-7110-868-0.





- Florida R.: Cities and the creative class. Routledge, New York, p. 7. 2005.
- Gelder S.: City Brand Partnership. In: City Branding. Theory and Cases, ed. K. Dinnie, Palgrave Macmillan, New York, p. 37-38. 2011.
- Govers R., Go F.: Place Branding. Global, Virtual and Psychical Identities, Constructed, Imagined and Experienced. Palgrave Macmillan, New York, p. 16-17. 2009.
- Hague C.: Planning and place identity. In: Place identity, participation and planning, eds. C. Hague, P. Jenkins, Routledge, New York, p. 4. 2005.
- Kotler P., Armstrong G., Saunders J., Wong V.: Principles of Marketing. Prentice Hall Europe, Upper Saddle River, p. 772. 1999.
- Kotler P., Asplund C., Rein I., Heider D.: Marketing Places Europe. Prentice Hall, London. 1999.
- Kotler P., Haider D., Rein I.: Marketing Places. Attracting Investment, Industry, and Tourism to Cities, States, and Nations. The Free Press, New York, p. 18. 1993.
- Middleton A.: City Branding and Inward Investment. In: City Branding. Theory and Cases, ed. K. Dinnie, Palgrave Macmillan, New York, p. 20. 2011.
- Pawłowski A.: How many dimensions does sustainable development have? Sustainable Development, 2008, 16(2), pp. 81-90.
- Pawłowski A.: Sustainable Development as a Civilizational Revolution: A Multidisciplinary Approach to the Challenges of the 21st Century; CRC Press, Taylor & Francis Group: London, United Kingdom; 2011, ISBN 978-0415578608.
- Pike A., Rodriguez-Pose A., Tomaney J.: Local and Regional Development; Routledge: New York, USA; 2016, ISBN 978-1317664147.
- Proctor T.: Public Sector Marketing. Pearson Education, Essex, p. 2. 2007.
- Raszkowski A., Bartniczak B.: On the Road to Sustainability: Implementation of the 2030 Agenda Sustainable Development Goals (SDG) in Poland. Sustainability 2019, 11 (2), 366.
- Raszkowski A., Bartniczak B.: Sustainable Development in the Central and Eastern European Countries (CEECs): Challenges and Opportunities. Sustainability 2019, 11, 1180.
- Raszkowski A., Bartniczak B.: Towards Sustainable Regional Development: Economy, Society, Environment, Good Governance Based on the Example of Polish Regions. Transformations in Business & Economics 2018, Vol. 17, No 2 (44), pp. 225-245.



- Sobczak E., Bartniczak B., Raszkowski A.: Aging Society and the Selected Aspects of Environmental Threats: Evidence from Poland. Sustainability 2020, 12, 4648.
- Stimson R., Stough R., Roberts B.: Regional Economic Development. Analysis and Planning Strategy. Springer, Heidelberg, p. 88. 2006.

## 12. Spis tabel

Tabela 1. Analiza SWOT Gminy Orzysz .....	9
Tabela 2. Uproszczona tablica analizy SWOT dotycząca prognozowanej strategii działania Gminy Orzysz .....	10
Tabela 3. Cele strategii rozwoju Gminy Orzysz do 2032 roku.....	12
Tabela 4. Zbieżność celów strategii z kluczowymi dokumentami strategicznymi .....	15
Tabela 5. OSI Gminy Orzysz w ujęciu koncepcyjnym .....	30
Tabela 6. Podstawowe zestawienie wskaźników monitorujących i ewaluacyjnych w przyporządkowaniu do poszczególnych celów strategicznych.....	39
Tabela 7. Plan operacyjny realizacji Strategii Rozwoju Gminy Orzysz na lata 2023-2032 – Orzyski Zielony Ład	41
Tabela 8. Wytyczne do sporządzania dokumentów wykonawczych .....	43
Tabela 9. Lokalni liderzy biorący udział w pracach nad strategią rozwoju gminy .....	51



## 13. Spis map

Mapa 1. Gmina Orzysz.....	21
Mapa 2. Zasięg MPZP na tle Gminy Orzysz .....	22
Mapa 3. Kierunki rozwoju przestrzennego Miasta i Gminy Orzysz .....	23
Mapa 4. Liczba OSI, do których należą poszczególne gminy .....	26
Mapa 5. OSI Tygrys warmińsko-mazurski .....	27
Mapa 6. OSI OF Wielkie Jeziora Mazurskie .....	28
Mapa 7. OSI Obszary marginalizacji.....	29
Mapa 8. Wody powierzchniowe w Gminie Orzysz .....	33
Mapa 9. Położenie gminy Orzysz na tle GZWP i JCWPd .....	34
Mapa 10. Mapa klas zagrożenia suszą rolniczą na terenie województwa warmińsko-mazurskiego .....	36
Mapa 11. Mapa klas zagrożenia suszą hydrologiczną na terenie województwa warmińsko-mazurskiego .....	37
Mapa 12. Mapa łącznego zagrożenia suszą na terenie województwa warmińsko-mazurskiego .....	37



## 14. Załączniki

### Załącznik nr 1. Diagnoza społeczno-ekonomiczna Gminy Orzysz

Dokument dostępny do wglądu w Urzędzie Miejskim w Orzyszu.

### Załącznik nr 2. Lista lokalnych liderów partycypujących w pracach nad strategią rozwoju gminy

Tabela 9. Lokalni liderzy biorący udział w pracach nad strategią rozwoju gminy

Imię i Nazwisko	Pełniona funkcja, reprezentowana organizacja, charakter zaangażowania



## Strategia Rozwoju Gminy Orzysz na lata 2023-2032 – Orzyski Zielony Ład


Źródło: opracowanie na podstawie materiałów dostarczonych przez Urząd Miejski w Orzyszu