

INFORMACJA Z DZIAŁALNOŚCI MIEJSKIEGO OŚRODKA POMOCY SPOŁECZNEJ W ORZYSZU ZA 2016r.

Miejski Ośrodek Pomocy Społecznej w Orzyszu realizuje zadania własne gminy, zadania zlecone gminie z zakresu administracji rządowej oraz prowadzi dodatkową działalność na rzecz osób i rodzin z gminy Orzysz.

Pomocy społecznej udziela się osobom i rodzinom, które osiągają niższy dochód niż zawarte w ustawie kryterium dochodowe

- osobie samotnie gospodarującej, której dochód nie przekracza kwoty 634 zł,
- osobie w rodzinie, w której dochód na osobę nie przekracza kwoty 514 zł,
- rodzinie, której dochód nie przekracza sumy kwot kryterium dochodowego na osobę w rodzinie przy wystąpieniu przynajmniej jednego z niżej wymienionych powodów a w szczególności z powodu:
 - sieroctwa,
 - bezdomności,
 - bezrobocia,
 - niepełnosprawności,
 - długotrwałej choroby,
 - przemocy w rodzinie,
 - bezradności w sprawach opiekuńczo-wychowawczych i prowadzenia gospodarstwa domowego, zwłaszcza w rodzinach niepełnych lub wielodzietnych,
 - brak umiejętności w przystosowaniu do życia młodzieży opuszczającej placówki opiekuńczo-wychowawcze,
 - trudności w integracji osób, które otrzymały status uchodźcy,
 - trudności w przystosowaniu do życia po zwolnieniu z zakładu karnego,
 - alkoholizmu lub narkomanii,
 - zdarzenia losowego i sytuacji kryzysowej,
 - klęski żywiołowej lub ekologicznej.

Obowiązki osób i rodzin ubiegających się o pomoc społeczną

Osoby i rodziny korzystające z pomocy społecznej są obowiązane do współdziałania w rozwiązywaniu ich trudnej sytuacji życiowej. Przepisy nie wskazują sposobu realizacji tego obowiązku, dlatego należy rozumieć go szeroko (np. jako współpracę z jednostkami pomocy społecznej i pracownikami socjalnymi, aktywne poszukiwanie pracy, dbanie o dzieci, rodzinę i dążenie do poprawy swojej sytuacji bytowej, wniesienie powództwa o alimenty). Brak współdziałania osoby lub rodziny z pracownikiem socjalnym w rozwiązywaniu trudnej sytuacji

życiowej, może stanowić podstawę do odmowy przyznania świadczenia, uchylenia decyzji o przyznaniu świadczenia lub wstrzymanie świadczeń pieniężnych z pomocy społecznej.

W zakresie przyznawania pomocy społecznej widoczny jest związek czynników: indywidualnego przypadku, poczucia osoby zainteresowanej, iż pomoc jest jej niezbędna i swobodnej oceny organu pomocy społecznej decydującego o przyznaniu świadczenia.

Tryby postępowania w sprawach pomocy społecznej określają przepisy kodeksu postępowania administracyjnego i ustawy o pomocy społecznej. Procedura składa się z następujących etapów :

- zgłoszenie potrzeby - wniosek złożony u pracownika socjalnego;
- udokumentowanie sytuacji osobistej i majątkowej oraz powodów ubiegania się o pomoc;
- wywiad środowiskowy przeprowadzony przez pracownika socjalnego (14 dni) w miejscu pobytu osoby lub rodziny ubiegającej się o pomoc;
- ustalenie przez pracownika socjalnego wspólnie z osobą zainteresowaną wstępnego planu działań i pomocy;
- decyzja (30 dni) o zakresie, formie i terminie udzielenia pomocy;
- po uprawomocnieniu się decyzji (14 dni) - realizacja pomocy, wypłata świadczeń.

Plan wydatków na 2016 rok **12 380 575,98 zł**

Wydatki ogółem za 2016 rok **12 303 178,85 zł**

w tym:

Realizacja zadań własnych gminy	3 109 556,33 zł
Zadania zlecone gminie	9 193 622,52 zł
Realizacja zadań własnych z dotacji	1 137 695,00 zł

1. Rozdział 85195 Pozostała działalność – 3 510,00zł

Zadanie zlecone gminie .Wydano 51decyzji w sprawach świadczeniobiorców innych niż ubezpieczeni spełniający kryterium dochodowe o świadczeniach opieki zdrowotnej finansowanych ze środków publicznych w tym:

- wynagrodzenia i pochodne 2 691,00 zł
- pozostałe wydatki (materiały biurowe) 313,00zł
- opłaty pocztowe 506,00 zł

2. Rozdział 85201 Placówki opiekuńczo wychowawcze – 11 743,50zł

Zadanie własne. Zakup usług przez jednostki samorządu terytorialnego od innych jednostek samorządu terytorialnego. Gmina ponosi odpłatność w wysokości 10%, 30%, 50% ogólnego kosztu pobytu dziecka w placówce. W 2016 roku jedno dziecko zostało umieszczone w rodzinie zastępczej a drugie wróciło do rodziny biologicznej. Na dzień 31.12.2016 r. nie ponosimy odpłatności za pobyt dzieci w placówce.

3. Rozdział 85202 Domy Pomocy Społecznej – 408 434,31 zł

Zadanie własne.

Opłata za pobyt w domu pomocy społecznej w innej jednostce samorządu terytorialnego 16 osób.

Miejsce w domu pomocy społecznej przysługuje osobie wymagającej całodobowej opieki z powodu wieku, choroby lub niepełnosprawności, nie mogącej samodzielnie funkcjonować w codziennym życiu, której nie można zapewnić niezbędnej pomocy w formie usług opiekuńczych. Osobę taką kieruje się do domu pomocy społecznej odpowiedniego typu, zlokalizowanego jak najbliżej miejsca zamieszkania osoby kierowanej.

Pobyt w domu pomocy społecznej jest odpłatny do wysokości średniego miesięcznego kosztu utrzymania. Obowiązani do wnoszenia opłaty za pobyt w domu pomocy społecznej są w kolejności:

1. mieszkaniiec domu, a w przypadku osób małoletnich przedstawiciel ustawowy z dochodów dziecka, nie więcej niż 70% swojego dochodu lub dochodu dziecka
2. małżonek, zstępni przed wstępnymi, zgodnie z umową zawartą z Dyrektorem OPS:
 - a) w przypadku osoby samotnie gospodarującej, jeżeli dochód jest wyższy niż 300% kryterium dochodowego osoby samotnie gospodarującej, jednak kwota dochodu pozostająca po wniesieniu opłaty nie może być niższa niż 300% tego kryterium
 - b) w przypadku osoby w rodzinie, jeżeli posiadany dochód na osobę jest wyższy niż 300% kryterium dochodowego na osobę w rodzinie, z tym że kwota dochodu pozostająca po wniesieniu opłaty nie może być niższa niż 300% kryterium dochodowego na osobę w rodzinie
3. gmina, z której osoba została skierowana do domu pomocy społecznej – w wysokości różnicy między średnim kosztem utrzymania w domu pomocy społecznej a opłatami wnoszonymi przez osoby: małżonek, zstępni przed wstępnymi.

4. Rozdział 85204 Rodziny zastępcze – 44 426,94 zł

Zadanie własne.

Opłata za pobyt dziesięciorga dzieci w rodzinach zastępczych.

Jest to zadanie gminy w wysokości 10%, 30% i 50% wkładu.

5. Rozdział 85206 Wspieranie rodziny – 39 421,45 zł

Zadanie własne .

Dotacja Wojewody w ramach programu „Asystent rodziny i koordynator rodzinnej pieczy zastępczej na 2016 rok” – 25 560,00 zł.

Na stanowisku asystenta rodziny zatrudniamy 1 osobę na podstawie umowy o pracę.

Liczba rodzin korzystających z usług asystenta - 14

Liczba rodzin , z którymi asystent zakończył pracę ze względu na zaprzestanie współpracy - 1

W rodzinach ogółem objętych było 53 podopiecznych , w tym 32 dzieci.

Zadania asystenta rodziny jakie podejmował wg: Ustawy z dnia 9 czerwca 2011 o wspieraniu rodziny i systemie pieczy zastępczej to między innymi:

- opracowanie i realizacja planu pracy z rodziną we współpracy z członkami rodziny i w konsultacji z pracownikiem socjalnym;

- udzielanie pomocy rodzinom w poprawie ich sytuacji życiowej, w tym w zdobywaniu umiejętności prawidłowego prowadzenia gospodarstwa domowego;
- udzielanie pomocy rodzinom w rozwiązywaniu problemów socjalnych;
- wspieranie aktywności społecznej rodzin;
- motywowanie do udziału w zajęciach grupowych dla rodziców, mających na celu kształtowanie prawidłowych wzorców rodzicielskich i umiejętności psychospołecznych;
- udzielanie wsparcia dzieciom, w szczególności poprzez udział w zajęciach psychoedukacyjnych;
- prowadzenie indywidualnych konsultacji wychowawczych dla rodziców i dzieci;
- prowadzenie dokumentacji dotyczącej pracy z rodziną.

6. Rozdział 85211 Świadczenie wychowawcze 5 079 729,79 zł

Wydatki na świadczenia wychowawcze realizowane są na podstawie przepisów ustawy o pomocy państwa w wychowywaniu dzieci. Jest to zadanie zlecone gminie. W okresie od 01.04.2016 do 31.12.2016 roku wypłacono 10009 świadczeń dla 1032 uprawnionych dzieci w wysokości 4 982 615,40 zł. Na koszty obsługi wydano 97 114,39 zł.

Zgodnie z programem z pomocy korzystają rodzice oraz opiekunowie dzieci do 18. roku życia. Rodzina z dwojgiem niepełnoletnich dzieci będzie mogła otrzymać 500 zł na drugie i kolejne dziecko niezależnie od dochodu. W przypadku rodzin z dochodem poniżej 800 zł netto na osobę wsparcie otrzyma rodzina także na pierwsze lub jedyne dziecko. Dla rodzin z dzieckiem niepełnosprawnym kryterium dochodowe jest wyższe i wynosi 1200 zł netto.

7. Rozdział 85212 Świadczenia rodzinne, świadczenia z funduszu alimentacyjnego, oraz składki na ubezpieczenie emerytalne i rentowe z ubezpieczenia społecznego.

Świadczenia rodzinne oraz składki na ubezpieczenie emerytalne i rentowe z ubezpieczenia społecznego. Jest to zadanie zlecone gminie o wartości **3 977 374,23 zł** w tym:

- zasiłki rodzinne	1 207 812,52 zł	9509 świadczeń
- dodatki do zasiłku rodzinnego	532 200 zł	4047 świadczeń
- świadczenia opiekuńcze- specjalny		
zasiłek dla opiekuna i zasiłek pielęgnacyjny	350 917 zł	2393 świadczenia
- becikowe	60 000 zł	60 świadczeń
- fundusz alimentacyjny	634 835 zł	1714 świadczenia
- świadczenie rodzicielskie	363 960 zł	392 świadczenia
- zasiłek dla opiekuna	39 000 zł	75 świadczeń
-świadczenie pielęgnacyjne	523 813 zł	406 świadczeń
- składki na ubezpieczenie społeczne	158 406 zł	628 świadczeń
- koszty obsługi (3%) dotacji	106 430,71 zł	

Zasiłki rodzinne - przysługują rodzicom, opiekunowi prawnemu, opiekunowi faktycznemu dziecka albo osobie uczącej się. Podstawowym warunkiem uprawniającym do zasiłku jest spełnienie kryterium dochodowego określonego w ustawie o świadczeniach rodzinnych. Wysokość dochodu rodziny w przeliczeniu na osobę nie może przekroczyć kwoty 674,00 zł. lub

gdy członkiem rodziny jest dziecko niepełnosprawne kwoty 764,00 zł (orzeczenie o niepełnosprawności lub o umiarkowanym albo znacznym stopniu niepełnosprawności). Zasiłek rodzinny przysługuje do ukończenia przez dziecko 18 roku życia, do 21 roku życia, jeżeli kontynuuje naukę w szkole (z wyłączeniem szkół wyższych) albo do 24 roku życia, jeżeli kontynuuje naukę w szkole (również wyższej) i dodatkowo posiada orzeczenie o umiarkowanym albo znacznym stopniu niepełnosprawności.

Zasiłek rodzinny nie przysługuje, jeżeli dziecko lub osoba ucząca się przebywa w instytucji zapewniającej całodobowe utrzymanie, dziecko zostało umieszczone w rodzinie zastępczej, pozostaje w związku małżeńskim albo pełnoletnie dziecko lub osoba ucząca się jest uprawniona do zasiłku rodzinnego na własne dziecko. Zasiłek nie przysługuje również w przypadku dziecka wychowywanego przez osobę samotną, gdy nie posiada zasądzonych alimentów, chyba, że jedno z rodziców dziecka nie żyje, ojciec dziecka jest nieznany, powództwo o ustalenie alimentów zostało oddalone lub sąd zobowiązał jednego z rodziców do ponoszenia całkowitych kosztów utrzymania dziecka.

Dodatki do zasiłku rodzinnego z tytułu:

urodzenia dziecka - jednorazowo do dnia ukończenia przez dziecko jednego roku życia
opieki nad dzieckiem w okresie urlopu wychowawczego - miesięcznie osobie uprawnionej do urlopu wychowawczego

samotnego wychowywania dziecka - osobie samotnie wychowującej jeżeli na dziecko nie zostało zasądzone świadczenie alimentacyjne ponieważ jedno z rodziców nie żyje, ojciec dziecka jest nieznany lub powództwo o ustalenie alimentów zostało oddalone. Przysługuje również osobie uczącej się, jeżeli oboje rodzice nie żyją

wychowywania dziecka w rodzinie wielodzietnej - jeżeli w rodzinie jest troje lub więcej dzieci uprawnionych do zasiłku rodzinnego, przysługuje na trzecie i kolejne dziecko
kształcenia i rehabilitacji dziecka niepełnosprawnego - niepełnosprawnemu dziecku w wieku do 16 roku życia, jeżeli posiada ono orzeczenie o niepełnosprawności lub w wieku powyżej 16 roku życia, jeżeli legitymuje się orzeczeniem o umiarkowanym albo znacznym stopniu niepełnosprawności

dodatek z tytułu rozpoczęcia roku szkolnego - raz w roku, w związku z rozpoczęciem przez dziecko nowego roku szkolnego

dodatek z tytułu podjęcia przez dziecko nauki w szkole poza miejscem zamieszkania - w przypadku, gdy szkoła znajduje się poza miejscem zamieszkania, przysługuje w związku z dojazdem lub zamieszkiwaniem w miejscowości, w której znajduje się szkoła.

Zasiłek pielęgnacyjny - przysługuje osobie niepełnosprawnej w wieku do 16 roku życia posiadającej orzeczenie o niepełnosprawności. Przysługuje również osobie w wieku powyżej 16 roku życia, jeżeli legitymuje się orzeczeniem o znacznym stopniu niepełnosprawności lub orzeczeniem o umiarkowanym stopniu niepełnosprawności, jeżeli niepełnosprawność ta powstała do ukończenia 21 roku życia.

Świadczenie pielęgnacyjne - przysługuje matce albo ojcu, opiekunowi faktycznemu dziecka, osobie będącą rodziną zastępczą spokrewnioną w myśl ustawy z dnia 9 czerwca 2011 o

wspieraniu i systemie pieczy zastępczej, innym osobom, na których zgodnie z przepisami ustawy z dnia 25 lutego 1964 r. - Kodeks rodzinny i opiekuńczy ciąży obowiązek alimentacyjny z wyjątkiem osób o znacznym stopniu niepełnosprawności, jeżeli nie podejmuje lub rezygnuje z zatrudnienia w celu opieki nad osobą niepełnosprawną, jeżeli legitymuje się ona orzeczeniem o niepełnosprawności albo orzeczeniem o znacznym stopniu niepełnosprawności. W przypadku osoby w wieku do 16 roku życia posiadającej orzeczenie o niepełnosprawności musi ono spełniać wskazania: konieczność stałej lub długotrwałej opieki lub pomocy innej osoby w związku ze znacznie ograniczoną możliwością samodzielnej egzystencji oraz konieczność stałego współudziału na co dzień opiekuna dziecka w procesie jego leczenia, rehabilitacji i edukacji. Świadczenie to przysługuje również matce, ojcu oraz innym osobom na których ciąży obowiązek alimentacyjny.

Specjalny zasiłek opiekuńczy - przysługuje osobom, na których zgodnie z przepisami ustawy z dnia 25 lutego 1964 r. - Kodeks rodzinny i opiekuńczy ciąży obowiązek alimentacyjny, jeżeli rezygnują lub nie podejmują zatrudnienia lub innej pracy zarobkowej w celu sprawowania stałej opieki nad osobą, jeżeli legitymuje się ona orzeczeniem o niepełnosprawności albo orzeczeniem o znacznym stopniu niepełnosprawności. W przypadku osoby w wieku do 16 roku życia posiadającej orzeczenie o niepełnosprawności musi ono spełniać wskazania: konieczność stałej lub długotrwałej opieki lub pomocy innej osoby w związku ze znacznie ograniczoną możliwością samodzielnej egzystencji oraz konieczność stałego współudziału na co dzień opiekuna dziecka w procesie jego leczenia, rehabilitacji i edukacji.

Zasiłek dla opiekuna - przysługuje osobom, jeżeli decyzja o przyznaniu prawa do świadczenia pielęgnacyjnego wygaśa z mocy prawa na podstawie art. 11 ust. 3 ustawy z dnia 7 grudnia 2012 r. o zmianie ustawy o świadczeniach rodzinnych oraz niektórych innych ustaw (Dz. U. poz. 1548 oraz 2013 r. poz. 1557) z dniem 1 lipca 2013 r.

Świadczenie rodzicielskie - przysługuje osobom, które urodziły dziecko, a które nie otrzymują zasiłku macierzyńskiego lub uposażenia macierzyńskiego. Uprawnieni do pobierania tego świadczenia są osoby między innymi bezrobotni (niezależnie od rejestracji), studenci, rolnicy, a także wykonujący prace na podstawie umów cywilnoprawnych. Także osoby zatrudnione lub prowadzące pozarolniczą działalność gospodarczą, jeśli nie pobierają zasiłku macierzyńskiego mogą ubiegać się o świadczenie rodzicielskie.

Fundusz alimentacyjny - przysługuje osobie, na którą zostało zasądzone świadczenie alimentacyjne, jeżeli jego egzekucja od dłużnika jest bezskuteczna, na podstawie zaświadczenia komornika prowadzącego postępowanie egzekucyjne.

Świadczenia funduszu alimentacyjnego przysługują osobie uprawnionej do ukończenia przez nią 18 roku życia albo w przypadku, gdy uczy się w szkole lub szkole wyższej do ukończenia przez nią 25 roku życia, albo w przypadku posiadania orzeczenia o znacznym stopniu niepełnosprawności - bezterminowo. Świadczenia z funduszu alimentacyjnego przysługują, jeżeli dochód rodziny w przeliczeniu na osobę w rodzinie nie przekracza kwoty 725zł.

8. Rozdział 85213 – Składki na ubezpieczenia zdrowotne.

Składki na ubezpieczenia zdrowotne za podopiecznych, którym wypłacane były zasiłki stałe oraz niektóre świadczenia rodzinne: **62 903,60 zł** zadanie własne gminy w formie dotacji celowej, oraz zadanie zlecone gminie.

Zadanie zlecone	38 007,23 zł
Zadanie z dotacji	24 896,37 zł

Ubezpieczeniem zdrowotnym objęto:

- 48 osób pobierających zasiłki stałe, tj. 536 świadczeń.
- 498 osób pobierające świadczenia rodzinne, tj. 527 świadczeń.

9. Rozdział 85214 – Zasiłki i pomoc w naturze - 386 620,61 zł

Zasiłki okresowe - zadanie własne gminy w formie dotacji celowej.

Wydano 310 000 zł dla 223 osób tj. 780 świadczenia.

Zasiłki celowe – zadanie własne gminy – wydano 76 620,61 zł

Zasiłki celowe i specjalne celowe udzielane na zakup żywności, odzieży, opału, podręczników szkolnych, leków itp. Z tej formy pomocy skorzystało 415 osób, udzielono 359 świadczeń.

Zasiłki celowe przyznawane są w celu zaspokojenia niezbędnej potrzeby bytowej, w szczególności może być przyznany na pokrycie części lub całości kosztów zakupu żywności, leków i leczenia, opału, odzieży, niezbędnych przedmiotów użytku domowego, drobnych remontów i napraw w mieszkaniu, a także kosztów pogrzebu. Zasiłek celowy może być przyznany również w wyniku zdarzenia losowego, klęski żywiołowej lub ekologicznej.

Zasiłek specjalny celowy może być przyznany w szczególnie uzasadnionych przypadkach osobie albo rodzinie o dochodach przekraczających kryterium dochodowe w wysokości nieprzekraczającej odpowiednio kryterium dochodowego osoby samotnie gospodarującej lub rodziny, który nie podlega zwrotowi.

Zasiłek okresowy przysługuje w szczególności ze względu na długotrwałą chorobę, niepełnosprawność, bezrobocie, możliwość utrzymania lub nabycia uprawnień do świadczeń z innych systemów zabezpieczenia społecznego:

- 1) osobie samotnie gospodarującej, której dochód jest niższy od kryterium dochodowego osoby samotnie gospodarującej,
- 2) rodzinie, której dochód jest niższy od kryterium dochodowego rodziny.

Zasiłek okresowy ustala się w wysokości:

- 1) w przypadku osoby samotnie gospodarującej – do wysokości różnicy między kryterium dochodowym osoby samotnie gospodarującej a dochodem tej osoby,
- 2) w przypadku rodziny – do wysokości różnicy między kryterium dochodowym rodziny a dochodem tej rodziny.

Wysokość zasiłku okresowego stanowi kwota 50% różnicy między kryterium dochodowym osoby samotnie gospodarującej a dochodem tej osoby oraz kryterium dochodowym rodziny a dochodem tej rodziny. Kwota zasiłku okresowego nie może być niższa niż 20 zł miesięcznie.

10. Rozdział 85215 – Dodatki mieszkaniowe - 448 731,10 zł

Zadanie własne gminy- dodatki mieszkaniowe 443 368,63 zł

Z tej formy pomocy skorzystało 260 rodzin, tj. 2385 świadczeń.

Zadanie zlecone – dodatki energetyczne 5 362,47 zł

Z tej formy pomocy skorzystały 44 rodziny, tj. 332 świadczenia na kwotę 5 257,88 zł i koszty obsługi (2%) 104,59 zł.

Jako niezbędne przesłanki do ubiegania się o świadczenie, jakim jest **dodatek mieszkaniowy**, należy przyjąć posiadanie tytułu prawnego, kryterium dochodowe i normatywną powierzchnię lokalu mieszkalnego w przeliczeniu na liczbę członków gospodarstwa domowego. Tytuł prawny, który uprawnia do korzystania z dodatku mieszkaniowego posiadają:

- najemcy i podnajemcy lokali mieszkalnych,
- osoby mieszkające w lokalach mieszkalnych, do których przysługuje im spółdzielcze prawo do lokalu mieszkalnego,
- osoby mieszkające w lokalach mieszkalnych znajdujących się w budynkach stanowiących ich własność i właściciele samodzielnych lokali mieszkalnych,
- inne osoby mające tytuł prawny do zajmowanego lokalu mieszkalnego i ponoszące wydatki związane z jego zajmowaniem,
- osoby zajmujące lokal mieszkalny bez tytułu prawnego, oczekujące na przysługujący im lokal zamienny lub socjalny.

Zgodnie z art. 3. ust. 1 Ustawy z dnia 21 czerwca 2001 r. o dodatkach mieszkaniowych dodatek mieszkaniowy przysługuje osobom, jeżeli średni miesięczny dochód na jednego członka gospodarstwa domowego w okresie 3 miesięcy poprzedzających datę złożenia wniosku o przyznanie dodatku mieszkaniowego nie przekracza 175% kwoty najniższej emerytury (tj. 799,18 zł) w gospodarstwie jednoosobowym i 125% w gospodarstwie wieloosobowym, obowiązującej w dniu złożenia wniosku, z zastrzeżeniem art. 6 ust. 8 (art. 6 ust. 8 brzmi: „Jeżeli średni miesięczny dochód na jednego członka gospodarstwa domowego jest wyższy od określonego w art. 3 ust. 1, a kwota nadwyżki nie przekracza wysokości dodatku mieszkaniowego, należny dodatek mieszkaniowy obniża się o tę kwotę.”)

Natomiast zgodnie z art. 5 cytowanej wyżej ustawy, normatywna powierzchnia w przeliczeniu na liczbę członków gospodarstwa domowego nie może przekraczać:

35 m² dla 1 osoby

40 m² dla 2 osób

45 m² dla 3 osób

55 m² dla 4 osób

65 m² dla 5 osób

70 m² dla 6 osób, dla każdej kolejnej osoby zwiększa się normatywną powierzchnię tego lokalu o 5 m².

Normatywną powierzchnię powiększa się o 15 m², jeżeli w lokalu zamieszkuje osoba niepełnosprawna poruszająca się na wózku lub osoba niepełnosprawna, której niepełnosprawność wymaga zamieszkiwania w oddzielnym pokoju.

Dodatek energetyczny przyznawany jest odbiorcy wrażliwemu, któremu przyznano dodatek mieszkaniowy, który jest stroną umowy zawartej z przedsiębiorstwem energetycznym i zamieszkuje w miejscu dostarczania energii elektrycznej.

11. Rozdział 85216 – Zasiłki stałe - 302 269,21 zł

Zadanie własne gminy w formie dotacji celowej. Z tej formy pomocy skorzystało 62 osoby tj. 619 świadczeń.

Zasiłek stały przysługuje:

- 1) pełnoletniej osobie samotnie gospodarującej, niezdolnej do pracy z powodu wieku lub całkowicie niezdolnej do pracy, jeżeli jej dochód jest niższy od kryterium dochodowego osoby samotnie gospodarującej,
- 2) pełnoletniej osobie pozostającej w rodzinie, niezdolnej do pracy z powodu wieku lub całkowicie niezdolnej do pracy, jeżeli jej dochód, jak również dochód na osobę w rodzinie są niższe od kryterium dochodowego na osobę w rodzinie.

Zasiłek stały ustala się w wysokości:

- 1) w przypadku osoby samotnie gospodarującej – różnicy między kryterium dochodowym osoby samotnie gospodarującej a dochodem tej osoby, z tym że kwota zasiłku nie może być wyższa niż 604 zł miesięcznie,
- 2) w przypadku osoby w rodzinie – różnicy między kryterium dochodowym na osobę w rodzinie a dochodem na osobę w rodzinie.

Kwota zasiłku stałego nie może być niższa niż 30 zł miesięcznie.

12. Rozdział 85219 – Ośrodki Pomocy Społecznej – 776 188,29

Utrzymanie Ośrodka Pomocy Społecznej - zadanie własne gminy i zadanie w części pokrywane ze środków z dotacji.

zadanie własne 624 311,29 zł

zadanie w formie dotacji 151 877,00 zł

(dodatek dla pracownika socjalnego 250 zł m-nie, tj 14 806 zł, wynagrodzenia i pochodne 129 420 zł, dodatkowe środki na nagrody 7651,00 zł).

Ze środków na utrzymanie Ośrodka Pomocy społecznej na wynagrodzenia i pochodne wydano 665 036,10 zł i na pozostałe wydatki 111 152,19 zł, są to środki

na utrzymanie lokali będących siedzibami ośrodka, opłaty pocztowe i bankowe, ZFŚS, usługi telekomunikacyjne, materiały biurowe, obsługa zespołu interdyscyplinarnego, serwis programów, energia elektryczna , remont i wyposażenie nowej siedziby ośrodka przy ulicy Cierniaka 1.

13. Rozdział 85228 – Usługi opiekuńcze i specjalistyczne usługi opiekuńcze 198 906,34 zł.

Zadanie własne (usługi opiekuńcze) - 184 371,34 zł

Zadanie zlecone (specjalistyczne usługi opiekuńcze) - 14 535,00 zł

Opieką nad chorym w domu objęte było średnio 37 osób. Pomoc świadczona była przez 6 opiekunek.

Specjalistyczne usługi opiekuńcze świadczone były przez 1 opiekunkę u 3 osób z zaburzeniami psychicznymi.

Usługi opiekuńcze i specjalistyczne usługi opiekuńcze przysługują osobie samotnej, która z powodu wieku, choroby lub innych przyczyn wymaga pomocy innych osób, a jest jej pozbawiona. Mogą być przyznane także osobie, która wymaga pomocy innych osób, a rodzina, a także wspólnie zamieszkujący małżonek, wstępni, zstępni nie mogą takiej pomocy zapewnić. Usługi opiekuńcze obejmują pomoc w zaspokojeniu codziennych potrzeb życiowych, opiekę higieniczną, zaleconą przez lekarza pielęgnację oraz, w miarę możliwości, zapewnienie kontaktów z otoczeniem.

Specjalistyczne usługi opiekuńcze są to usługi dostosowane do szczególnych potrzeb wynikających z rodzaju schorzenia lub niepełnosprawności, świadczone przez osoby ze specjalistycznym przygotowaniem zawodowym. Ośrodek pomocy społecznej, przyznając usługi opiekuńcze ustala ich zakres, okres i miejsce świadczenia.

Rada Gminy w drodze uchwały określiła szczegółowe warunki przyznawania i odpłatności za usługi opiekuńcze i specjalistyczne usługi opiekuńcze.

14. Rozdział 85278 – Usuwanie skutków klęsk żywiołowych – 74 943,00 zł

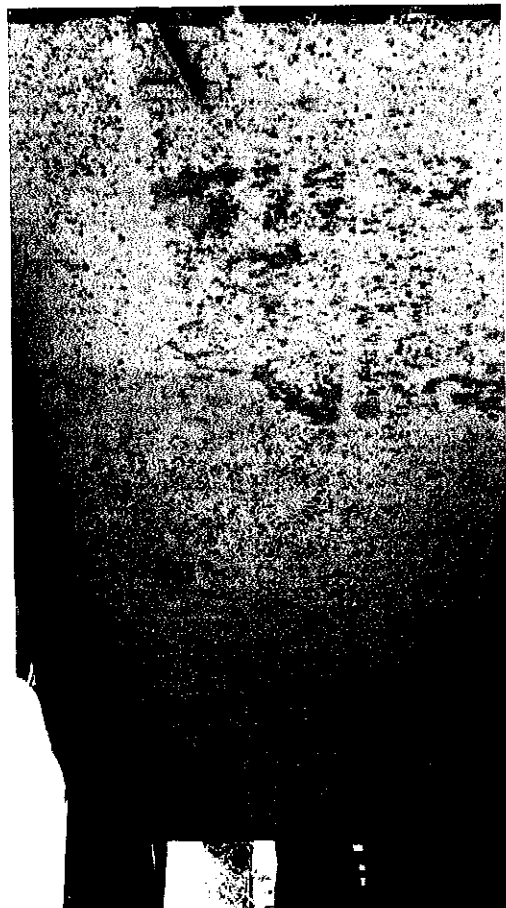
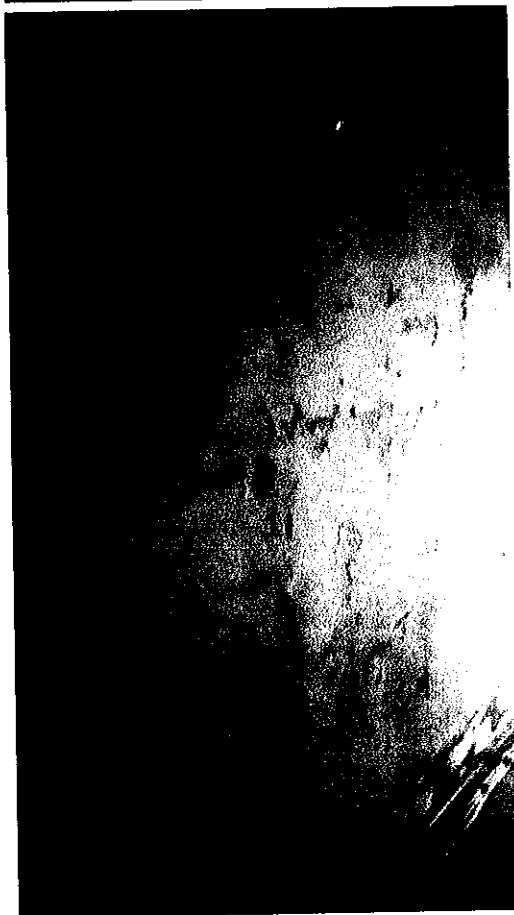
W związku z klęską żywiołową, która miała miejsce 11.07.2016 roku otrzymaliśmy dotację z budżetu państwa w wysokości 74 943 zł.

W związku z klęską żywiołową która miała miejsce 11.07.2017r. został złożony wniosek do Wojewody Warmińsko-Mazurskiego o przyznanie niezbędnej pomocy z budżetu państwa w formie zasiłku celowego na zaspokojenie podstawowych potrzeb związanych z kosztami jakie rodziny musiały ponieść w związku ze szkodami jakie spowodowało gradobicie i nawałnica.

Pomocą zostało objętych 8 rodzin z naszej gminy na łączną kwotę 74.943,00zł (w tym 6.000, 00 zł na zaspokojenie niezbędnych potrzeb bytowych; tj. zakup podstawowych mebli, sprzętu gospodarstwa domowego, pralki, itp)

Powołana przez Burmistrza komisja ds. szacowania szkód w budynkach mieszkalnych odwiedziła 30 gospodarstw domowych i sporządziła protokoły szkód.

NAWALNICA 2016



15. Rozdział 85295 – Pozostała działalność - **487 976,48 zł**

zadania własne (środki gminy + dotacja na realizację zadania własnego) - **487 815,68 zł**

- Program „**Pomoc państwa w zakresie dożywiania**” wydano **400 000,00 zł**

w tym:

środki własne - 74 000,00 zł

środki z dotacji - 320 000,00 zł

dowóz posiłków do szkół - 6 000,00 zł

Dożywianiem w szkole objęto 399 uczniów, tj. 57331 świadczeń, 23 uczestników ŚDS.

Łącznie sfinansowano 2323 świadczeń.

Program przewiduje udzielanie pomocy w następujących formach:

- posiłek, ze szczególnym uwzględnieniem posiłku gorącego,
- zasiłek celowy na zakup posiłku lub zakup żywności (w tym na zakup posiłku dzieciom przebywającym placówkach oświatowych, gdzie rodzice zobowiązani są do pokrywania kosztów żywienia),
- świadczenie rzeczowe w postaci produktów żywnościowych.
- tworzenia nowych lub doposażenia istniejących punktów przygotowywania lub wydawania posiłków,
- dowozu posiłków.

Dzieci i młodzież realizujące obowiązek szkolny lub obowiązek nauki, którym przyznano pomoc w formie posiłku, spożywają posiłek w szkole. Pomoc ta przyznawana jest dzieciom, młodzieży, osobom dorosłym nieodpłatnie dla osób i rodzin, których dochód na osobę samotnie gospodarującą i osobę w rodzinie nie przekracza 150% kryterium dochodowego określonego ustawą o pomocy społecznej (tj. dla osoby samotnie gospodarującej – 951 zł, dla osoby w rodzinie – 771 zł). Pomoc taka może być również przyznana z częściową odpłatnością, jej szczegółowe warunki określa Uchwała Rady Miejskiej w Orzyszu.

- **Prace społecznie użyteczne** - 86 742,90 zł

1. Porozumienie nr 01/PSU/2016 w ramach, którego do wykonywania prac społecznie użytecznych skierowano 30 osób bezrobotnych. Prace te wykonywane były od 01.02.2016r. do 30.04.2016r.

MIESIĄC	LICZBA OSÓB WYKONUJĄCYCH PRACE SPOŁECZNIE UŻYTECZNE	ŁĄCZNA LICZBA GODZIN PRZEPRACOWANYCH PRZEZ OSOBY SKIEROWANE
LUTY	30	1190
MARZEC	30	1200
KWIECIEŃ	30	1200

2. Porozumienie nr 06/PSU/2016 w ramach, którego do wykonywania prac społecznie użytecznych skierowano 30 osób bezrobotnych. Prace wykonywane były od 23.05.2016r. do 12.08.2016r.

MIESIĄC	LICZBA OSÓB WYKONUJĄCYCH PRACE SPOŁECZNIE UŻYTECZNE	ŁĄCZNA LICZBA GODZIN PRZEPRACOWANYCH PRZEZ OSOBY SKIEROWANE
MAJ	30	580
CZERWIEC	28	1089
LIPIEC	24	960
SIERPIEŃ	18	350

3. Porozumienie nr 10/PSU/2016 w ramach, którego do wykonywania prac społecznie użytecznych skierowano 28 osób. Prace wykonywane były od 19.09.2016 do 16.12.2016r.

MIESIĄC	LICZBA OSÓB WYKONUJĄCYCH PRACE SPOŁECZNIE UŻYTECZNE	ŁĄCZNA LICZBA GODZIN PRZEPRACOWANYCH PRZEZ OSOBY SKIEROWANE
WRZESIEŃ	27	270
PAŹDZIERNIK	28	1120
LISTOPAD	28	1120
GRUDZIEŃ	28	840

PRACE SPOŁECZNIE UŻYTECZNE W RAMACH PROGRAMU PAI – PROGRAM AKTYWIZACJA I INTEGRACJA

4. Porozumienie nr 09/PSU/PAI/2016 w ramach, którego do wykonywania prac społecznie użytecznych skierowano 10 osób bezrobotnych posiadających III profil. Prace wykonywane były od 06.09.2016 r. do 31.10.2016 r.

MIESIĄC	LICZBA OSÓB WYKONUJĄCYCH PRACE SPOŁECZNIE UŻYTECZNE	ŁĄCZNA LICZBA GODZIN PRZEPRACOWANYCH PRZEZ OSOBY SKIEROWANE
WRZESIEŃ	10	390
PAŹDZIERNIK	10	400

W ramach powyższych porozumień uwzględniono:

- Plan potrzeb w zakresie wykonywania prac społecznie użytecznych
- Aktywizację osób bezrobotnych bez prawa do zasiłku, korzystających ze świadczeń pomocy społecznej oraz osób uczestniczących w kontrakcie socjalnym, indywidualnym programie pomocy społecznej lub indywidualnym programie zatrudnienia socjalnego, jeżeli podjęły uczestnictwo w tych formach w wyniku skierowania powiatowego urzędu pracy.

Osoby wykonujące prace społecznie użyteczne, kierowane były na niżej wymienione prace:

- prace porządkowe, sprzątanie chodników i poboczy
- prace pomocowe i porządkowe w ramach realizacji zadań pomocy społecznej

Podstawowym celem prac społecznie użytecznych jest aktywizacja społeczno-zawodowa osób długotrwale bezrobotnych. Są one formą aktywności przerywającą proces bierności osób bezrobotnych, zniechęcenia czy apatii. Prace społecznie użyteczne wykonywane były na terenie Gminy Orzysz. Poprzez podjęcie prac społecznie użytecznych bezrobotni zyskali środki na zaspokojenie podstawowych potrzeb życiowych, mieli szansę zmienić swój wizerunek z osoby biernej na aktywną zawodowo, czując się przez to większą integrację ze środowiskiem lokalnym. Osoby skierowane do prac społecznie użytecznych otrzymali świadczenie w wysokości 8,10zł za godzinę.

- Zakup materiałów(rękawice, worki, woda) - 1072,78 zł

Ogólnopolska Karta Dużej Rodziny – zadanie zlecone gminie **160,80 zł**

Plan 161,00 zł , wydano na koszty obsługi 160,80 zł.

Przyjęto 12 wniosków, wydano 14 kart dla członków dużych rodzin.

Ogólnopolska Karta Dużej Rodziny to system zniżek i dodatkowych uprawnień dla rodzin 3+ zarówno w instytucjach publicznych, jak i w firmach prywatnych. Jej posiadacze mają możliwość tańszego korzystania z oferty instytucji kultury, ośrodków rekreacyjnych czy księgarni na terenie całego kraju. Posiadanie Karty ułatwia więc dużym rodzinom dostęp do rekreacji oraz obniża koszty codziennego życia.

W praktyce Karta Dużej Rodziny zapewnia zniżki przy zakupie żywności, kosmetyków, odzieży i obuwia, książek, zabawek oraz paliwa. Obniża także koszty rachunków za usług telekomunikacyjne czy bankowe. Pozwala na tańsze przejazdy pociągami i komunikacją publiczną w wybranych miejscowościach.

Posiadacze Karty Dużej Rodziny mogą korzystać z oferty w ponad 10 tys. miejsc zgłoszonych przez prawie tysiąc firm i instytucji z całej Polski. Karta przysługuje niezależnie od uzyskiwanych dochodów rodzinom z co najmniej trójką dzieci:

- w wieku do ukończenia 18 roku życia,
- w wieku do ukończenia 25 roku życia, w przypadku gdy dziecko uczy się w szkole lub szkole wyższej,
- bez ograniczeń wiekowych, w przypadku dzieci legitymujących się orzeczeniem o umiarkowanym albo znacznym stopniu niepełnosprawności.

Od 2014 roku przyznano 519 Kart Dużej Rodziny.

Orzyska Karta Dużej Rodziny

Program „Orzyska Karta Dużej Rodziny” skierowany jest do rodzin zamieszkujących wspólnie na terenie Gminy Orzysz i wychowujących co najmniej troje i więcej dzieci. Program realizowany jest poprzez: wprowadzenie systemu ulg, zwolnień, preferencji dla rodzin wielodzietnych objętych katalogiem ulg/zwolnień w ramach Orzyskiej Karty Dużej Rodziny; uwzględnienie potrzeb rodzin wielodzietnych w programach i działaniach podejmowanych przez Gminę Orzysz i jednostki samorządu terytorialnego gminy Orzysz; promocję programu, w szczególności poprzez podawanie do publicznej wiadomości katalogu ulg/zwolnień dla rodzin wielodzietnych w ramach Orzyskiej Karty Dużej Rodziny. Potwierdzeniem prawa do korzystania ze zniżek zawartych w katalogu ulg jest Orzyska Karta Dużej Rodziny. Karta wydawana jest rodzinom wielodzietnym na podstawie złożonego wniosku, otrzymuje ją każdy członek rodziny.

Od 2014 roku przyznano 499 Orzyskich Kart Dużej Rodziny.

„Zmiana przez wymianę międzykulturową

Projekt mobilności ponadnarodowej realizowany w roku 2016 obejmował 4 kolejne fazy realizacji:

- rekrutacja do udziału w projekcie, w tym kwalifikacje psychologiczne
- etap przygotowawczy w kraju: przygotowanie psychologiczne, kulturowe, zawodowe i językowe; grupowe i indywidualne (2 miesiące)
- staże zawodowe w Portugalii w zawodach: kelner albo pokojowy (70 dni)
- wsparcie po powrocie do Polski: warsztaty, workcamp, staże, jobcoaching (2 miesiące)

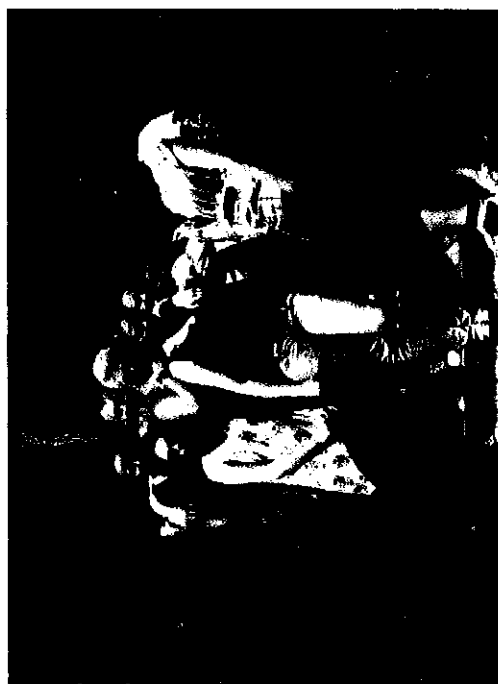
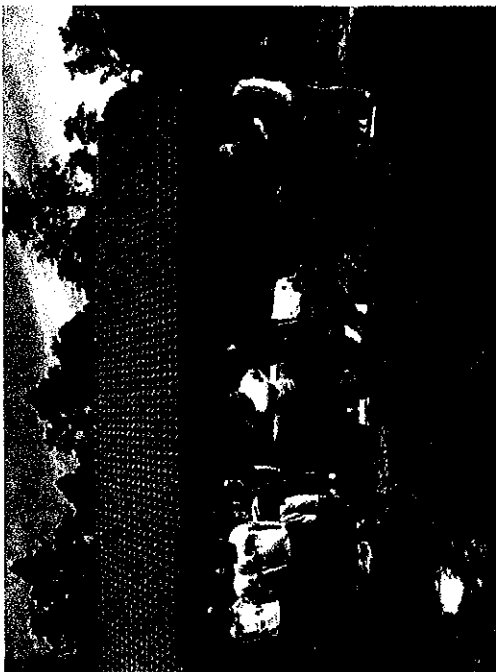
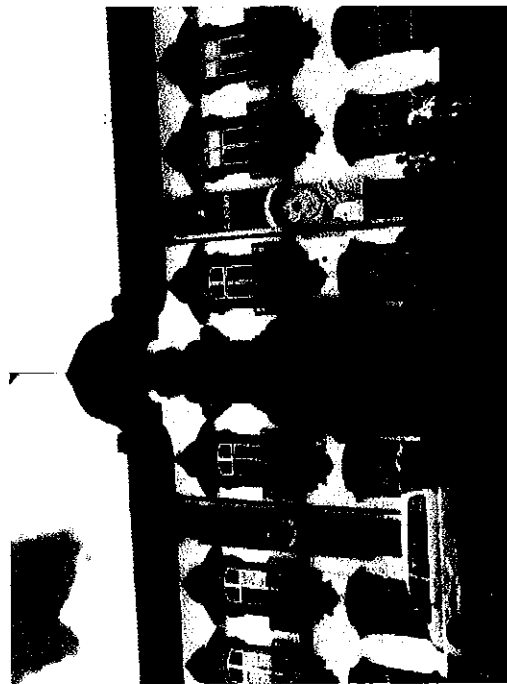
Przez cały okres udziału w projekcie uczestnicy byli pod opieką mentora polskiego oraz podczas pobytu zagranicą także mentora portugalskiego. Projekt skierowany był do młodzieży zaliczanej do grupy NEET.

Rekrutację do projektu prowadziło 5 Partnerów Krajowych. Każdy zrekrutował grupę 11 osób w wieku od 18 do 35 r.ż, kwalifikowaną do grupy NEET, tj: osoby, które

- nie pracowały (bezrobotni lub bierni zawodowo);
- nie uczestniczyły w kształceniu formalnym w trybie stacjonarnym;
- nie szkoliły się, tj.: nie uczestniczyły w pozaszkolnych zajęciach mających na celu uzyskanie, uzupełnienie lub doskonalenie umiejętności i kwalifikacji zawodowych lub ogólnych, potrzebnych do wykonywania pracy.

Wartość pozyskanych środków przypadająca na Miejski ośrodek Pomocy Społecznej w Orzyszu wyniosł: **357.146zł.**

PROJEKT „ZMIANA PRZEZ WYMIANĘ MIĘDZYKULTUROWĄ”



Prowadzenie i zapewnienie miejsc w placówkach opiekuńczo-wychowawczych wsparcia dziennego lub mieszkaniach chronionych: na terenie naszej gminy brak jest placówek opiekuńczo-wychowawczych wsparcia dziennego, w tym zakresie współpracujemy z PCPR w Piszcu, w naszych zasobach mamy „Mieszkanie kryzysowe” dla osób znajdujących się w kryzysie. Mieszkanie to posiada także „Przyjazny Pokój” przeznaczony do rozmów z ofiarami przemocy, szczególnie z dziećmi oraz pomieszczenie na spotkania Zespołu Interdyscyplinarnego

Udzielanie schronienia, zapewnienie posiłku oraz niezbędnego ubrania osobom tego pozbawionym:

Osobom pozbawionym schronienia, w tym bezdomnym udzielamy informacji o schroniskach, noclegowniach funkcjonujących na terenie naszego województwa (informacje umieszczane są również na stronie internetowej). Osobom potrzebującym przekazujemy odzież, obuwie pochodzące ze zbiórek. W 2016 r. pokryto koszt schronienia dla 3 bezdomnych.

Przeciwdziałanie przemocy:

W związku z realizacją ustawy o przeciwdziałaniu przemocy w rodzinie Burmistrz Orzysza powołał **Zespół Interdyscyplinarny**, którego głównym zadaniem jest przeciwdziałanie przemocy w rodzinie. W skład Zespołu Interdyscyplinarnego wchodzi przedstawiciele: jednostek organizacyjnych pomocy społecznej, gminnej komisji rozwiązywania problemów alkoholowych, Policji, Sądu (kuratorzy zawodowi i społeczni), oświaty, ochrony zdrowia i organizacji pozarządowych.

Obsługę organizacyjno-techniczną zespołu zapewnia ośrodek pomocy społecznej.

Posiedzenia zespołu interdyscyplinarnego odbywają się w zależności od potrzeb, jednak nie rzadziej niż raz na trzy miesiące.

Zespół ma za zadanie m. in. integrowanie i koordynowanie działań podmiotów, których przedstawiciele wchodzi w skład zespołu, diagnozowanie problemu przemocy w rodzinie, następnie podejmowanie działań w środowisku zagrożonym przemocą w celach zapobiegawczych bądź podejmowanie interwencji w środowisku dotkniętym patologią. Konieczne jest opracowywanie i realizacja indywidualnych planów pomocy i inicjowanie działań w stosunku do osób stosujących przemoc, a następnie monitorowanie sytuacji w tych rodzinach. Do zadań zespołu należy również dokumentowanie podejmowanych działań, a także ich efektów.

Zespół Interdyscyplinarny w ramach procedury Niebieska Karta może tworzyć grupy robocze w celu rozwiązywania problemów związanych z wystąpieniem przemocy w rodzinie w indywidualnych przypadkach. W skład grup roboczych wchodzi przedstawiciele: jednostek organizacyjnych pomocy społecznej, gminnej komisji rozwiązywania problemów alkoholowych, Policji, oświaty, ochrony zdrowia. W skład grup roboczych mogą wchodzić także kuratorzy sądowi oraz przedstawiciele innych podmiotów, specjaliści w dziedzinie przeciwdziałania

przemocy w rodzinie. Prace w ramach grup roboczych są prowadzone w zależności od potrzeb zgłaszanych przez zespół interdyscyplinarny lub wynikających z problemów występujących w indywidualnych przypadkach.

Zadaniem grup roboczych jest opracowanie i realizacja planu pomocy rodzinie, monitorowanie sytuacji rodzin, w których dochodzi do przemocy, dokumentowanie podejmowanych działań oraz monitorowanie efektów tych działań w rodzinach, w których wszczęto procedurę Niebieskiej Karty.

Miejski Ośrodek Pomocy Społecznej w Orzyszu realizuje **Gminny Program Przeciwdziałania Przemocy w Rodzinie oraz Ochrony Ofiar Przemocy w rodzinie na lata 2014-20120**.

Głównym celem programu jest podejmowanie wszelkich działań na rzecz przeciwdziałania przemocy w rodzinie w gminie Orzysz. Cele szczegółowe programu przeciwdziałania przemocy w Gminie Orzysz

- Zmniejszenie rozmiarów zjawiska przemocy w rodzinie;
- Zwiększenie skuteczności i dostępności pomocy psychologicznej, prawnej, terapeutycznej, socjalnej dla ofiar przemocy w rodzinie;
- Zwiększenie skuteczności działań profilaktycznych i powstrzymywanie sprawców od stosowania przemocy;
- Zmniejszenie negatywnych skutków przemocy u osób, które jej doznają;
- Prowadzenie przez Zespół Interdyscyplinarny zintegrowanych i skoordynowanych działań w zakresie przeciwdziałania przemocy w rodzinie.

W celu realizacji założonych celów pracownicy socjalni oraz pozostali członkowie Zespołu Interdyscyplinarnego edukują społeczność Gminy Orzysz wskazując miejsca, podmioty, instytucje, w których można uzyskać pomoc i wsparcie dla ofiar i sprawców przemocy. MOPS w Orzyszu udziela osobom dotkniętym przemocą pomocy finansowej i rzeczowej, dąży do zmiany postaw, przekonań i zachowań mieszkańców miasta i gminy Orzysz wobec zjawiska przemocy, promuje wartości rodziny i wychowanie bez przemocy.

Od 2014r. zanotowaliśmy spadek liczby przypadków przemocy w rodzinie oraz spadek liczby rodzin, w których interwencje są podejmowane wielokrotnie.

Statystyki:

W roku **2016** do Zespołu Interdyscyplinarnego w Orzyszu wpłynęło **74** Niebieskich Kart z czego **51 procedur** wszczętych było w roku 2016 natomiast **23** Niebieskie Karty dotyczyły procedur rozpoczętych w latach wcześniejszych,

od 01.01.2016 do 31.12.2016r. zakończono **66 procedur**.

W niektórych przypadkach Niebieska Karta A została wypełniana kilkakrotnie.

Wszystkie „Niebieskie Karty A” wypełniane były przez przedstawicieli Komisariatu Policji.

Pozostała działalność:

- **współpraca** z innymi jednostkami w zakresie pomocy społecznej Np. Powiatowy Urząd Pracy, Gminna Komisja Rozwiązywania Problemów Alkoholowych, Zespół Interdyscyplinarny, Komisariat Policji, Szkoły, Przedszkola, Dom Kultury, Powiatowe Centrum Pomocy Rodzinie czy stowarzyszenia i organizacje pozarządowe;
- realizacja projektu **„Wspólne kołędowanie”** w które było zorganizowane dla osób niepełnosprawnych i ich osób z otoczenia. Fundacja „Pasje” ufundowała paczki, poczęstunek, opłaciła koszt wynajmu, animatorów, Mikołaja, koszt spotkania wigilijnego to kwota: 6.170 zł. W projekcie wzięło udział łącznie 90 osób.
- prowadzimy akcje społeczne: **„Biała wstążka”** jako symbol sprzeciwu przemocy wobec kobiet;
- aby podkreślić naszą solidarność z osobami starszymi, razem z Burmistrzem 1 października wyszliśmy do nich z symboliczną czerwoną różą i życzeniami z okazji **Międzynarodowego Dnia Osób Starszych**;
- aktywnie bierzemy udział pracując na rzecz **Wielkiej Orkiestry Świątecznej Pomocy**,
- współorganizujemy obchody Warmińsko Mazurskich **Dni Rodziny**, podczas których w ramach współpracy z PCK nasi 3 niepełnosprawni podopieczni otrzymali trójkołowe rowery
- w ramach pomocy rodzinom najuboższym pracownicy socjalni w 2016r. wydali 388 skierowań dla 1076 osób uprawnionych do otrzymania **pomocy żywnościowej z Programu Operacyjnego Pomoc Żywnościowa 2014-2020** współfinansowanego z EFS. Dystrybucją żywności zajmuje się w ramach porozumienia z tutejszym ośrodkiem Caritas Diecezji Ełckiej. Jednocześnie Caritas prowadzi na rzecz naszych mieszkańców działania towarzyszące, tzn. organizuje i przeprowadza warsztaty mające na celu przekazanie wiedzy na temat różnych możliwości przygotowania potraw z wykorzystaniem otrzymywanych produktów żywnościowych. Na 1 osobę przypada rocznie 49 kg żywności.

Praca socjalna:

- w ramach prowadzonej pracy socjalnej z osobami i rodzinami pracownicy socjalni podejmowali działania polegające na: wsparciu, towarzyszeniu, rzecznictwie na rzecz klientów, poradnictwie, rozszerzaniu kontaktów społecznych, budowaniu sieci wsparcia społecznego, edukacji w zakresie prowadzenia gospodarstwa domowego, pomocy w ustaleniu stopnia niepełnosprawności, wypełnianiu wniosków, kompletowaniu dokumentów niezbędnych do umieszczenia w domu pomocy społecznej, kompletowaniu dokumentów emerytalno-rentowych, pisaniu pozwów o ustalenie ojcostwa, alimentów, rozwodów, ograniczenie praw rodzicielskich oraz różnego rodzaju poradnictwo poprzez udzielanie informacji, porad, wskazanie instytucji specjalistycznego wsparcia lub urzędów.
- ponadto w ramach pracy socjalnej pracownicy socjalni realizowali zadania polegające na: współpracy z pedagogami szkolnymi – pracownicy MOPS kontaktują się z pedagogami w sprawach dzieci i młodzieży,
- działania dotyczące podjęcie leczenia odwykowego wobec osób uzależnionych od alkoholu, współpracy z kuratorami sądowymi, policją, Gminną Komisją Rozwiązywania

Problemy Alkoholowe w Orzyszu, kierowaniu wniosków do sądów w sprawie wydania zarządzeń w sprawie nieletnich,

- diagnozowanie potrzeb Klientów OPS pod kątem uczestnictwa w projekcie systemowym
- pomoc w skierowaniu do Zakładów Opiekuńczo – Leczniczych
- interwencje w zakresie procedury „Niebieskiej Karty”, czyli działania wszczynane przy interwencjach domowych dotyczących przemocy w rodzinie.
- prowadzimy również akcje charytatywne na rzecz ludzi potrzebujących pomocy np.: organizujemy zbiórki odzieży używanej, sprzętu gospodarstwa domowego, zabawek dla dzieci, które przekazywane są dla najbardziej potrzebujących;
- dzieci z rodzin najuboższych otrzymują od nas paczki świąteczne; organizujemy i częściowo finansujemy koszt wypoczynku letniego dla najuboższych dzieci.
- osobom bezdomnym, dotkniętym przemocą w rodzinie, alkoholikom, niepełnosprawnym oraz wszystkim zainteresowanym udzielamy informacji o możliwościach uzyskania pomocy z innych instytucji.
- prowadzimy „wypożyczalnię” sprzętu ortopedycznego (wózki inwalidzkie, kule, chodziki, baseny).

D Y R E K T O R
Miejskiego Ośrodka Pomocy Społecznej

mgr Jolanta Rakowska

WSPÓLNE KOŁĘDOWANIE



MIĘDZYNARODOWY DZIEŃ OSÓB STARSZYCH



DNI RODZINY



WOŚP

