

**ZARZĄDZENIE Nr 310/2015**  
**Burmistrza Orzysza**  
**z dnia 1 grudnia 2015 roku**

w sprawie zatwierdzenia programu działalności oraz regulaminu organizacyjnego Środowiskowego Domu Samopomocy w Orzyszu

Na podstawie art. 30 ust. 1 ustawy z dnia 8 marca 1990 r. o samorządzie gminnym (Dz. U. z 2015 r., poz. 1515 ) oraz § 4 ust. 2 Rozporządzenia Ministra Pracy i Polityki Społecznej z dnia 9 grudnia 2010 r. w sprawie środowiskowych domów samopomocy (Dz. U. Nr 238, poz. 1586 ze zm.) zarządzam, co następuje:

§ 1. Zatwierdza się Regulamin Organizacyjny Środowiskowego Domu Samopomocy w Orzyszu, w brzmieniu stanowiącym załącznik nr 1 do niniejszego zarządzenia.

§ 2. Zatwierdza się program działalności Środowiskowego Domu Samopomocy w Orzyszu, w brzmieniu stanowiącym załącznik nr 2 do niniejszego zarządzenia.

§ 3. Wykonanie zarządzenia powierza się Dyrektorowi Środowiskowego Domu Samopomocy w Orzyszu.

§ 4. Zarządzenie wchodzi w życie z dniem podpisania

  
BURMISTRZ  
mgr Zbigniew Włodarczyk

KANCELARIA PRAWNA Marcin Adamczyk,  
Jerzy Jankowski i Partnerzy s.c.  
Sprawdzono pod względem formalno-prawnym

Podpis  data 01.12.2015

Załącznik Nr 1  
do Zarządzenia Nr 310/2015  
Burmistrza Orzysza  
z dnia 1 grudnia 2015 r.

Załącznik nr 1  
do zarządzenia Dyrektora ŚDS  
nr 1/2015 z dnia 01 grudnia 2015 r

**REGULAMIN ORGANIZACYJNY**  
**ŚRODOWISKOWEGO DOMU SAMOPOMOCY**  
**W ORZYSZU**

**ORZYSZ 2015 r.**

## **ROZDZIAŁ I**

### **POSTANOWIENIA OGÓLNE**

#### **§1.**

1.Regulamin organizacyjny Środowiskowego Domu Samopomocy w Orzyszu, zwany dalej „Regulaminem” określa strukturę organizacyjną i zakres działania placówki.

2. Dom działa na podstawie:

- 1) Ustawy z dnia 12 marca 2004 r. o pomocy społecznej (t.j. Dz. U. z 2015 r. poz. 163 ze zm.);
- 2) Ustawy z dnia 19 sierpnia 1994 r. o ochronie zdrowia psychicznego (Dz. U. z 2011 r. Nr 231 poz. 1375 z późn. zm.);
- 3) Ustawy z dnia 27 sierpnia 2009 r. o finansach publicznych (t.j. Dz. U. z 2013 poz.885 ze zm.);
- 4)Ustawy z dnia 8 marca 1990 r. o samorządzie gminnym (t. j. Dz. U. z 2015 r. poz. 1515);
- 5) Ustawy z dnia 21 listopada 2008 r. o pracownikach samorządowych (t. j. Dz. U. z 2014 r., poz. 1202);
- 6) Rozporządzenia Ministra Pracy i Polityki Społecznej z dnia 9 grudnia 2010 r. w sprawie środowiskowych domów samopomocy (Dz. U. z 2010 r., Nr 238, poz. 1586 ze zm.);
- 7) Statutu Środowiskowego Domu Samopomocy w Orzyszu z dnia 29 lipca 2015 r.;

#### **§2.**

1.Środowiskowy Dom Samopomocy w Orzyszu jest jednostką organizacyjną Gminy Orzysz, nie posiadającą osobowości prawnej, działającą w formie jednostki budżetowej.

2.Środowiskowym Domem Samopomocy w Orzyszu kieruje i zarządza Dyrektor.

3.Organem prowadzącym i sprawującym nadzór jest Gmina Orzysz.

#### **§3.**

1. Osoby korzystające z usług ŚDS oraz pracownicy ŚDS mają obowiązek zapoznania się z regulaminem i przestrzegania jego postanowień, a złożeniem podpisu potwierdzić przyjęcie do wiadomości i stosowania.

#### §4.

Regulamin zawiera:

- I. Postanowienia ogólne.
- II. Cele i zadania Domu.
- III. Strukturę organizacyjną.
- IV. Zadania i kompetencje Dyrektora i Głównego księgowego.
- V. Zadania zespołu aktywizująco - wspierającego.
- VI. Procedurę kwalifikacji do uczestnictwa w zajęciach Domu.
- VII. Prawa i obowiązki uczestników.
- VIII. Prawa i obowiązki personelu.
- IX. Sposób dowozu uczestników.

#### §5.

1. Środowiskowy Dom Samopomocy jest ośrodkiem wsparcia dziennego typu A, B, C zapewniającym 40 miejsc pobytu osobom pełnoletnim, zamieszkującym na terenie Gminy Orzysz,
2. Uczestnikami mogą być również osoby z gmin ościennych po zawarciu stosownego porozumienia dotyczącego realizacji zadań z zakresu pomocy społecznej z innymi jednostkami samorządu terytorialnego.
3. Siedziba Domu znajduje się w Orzyszu przy ul. Wojska Polskiego 17B.

#### §6.

1. Ilekroć w Regulaminie jest mowa o:

- 1) Domu - oznacza to Środowiskowy Dom Samopomocy w Orzyszu
- 2) Uczestniku - należy przez to rozumieć przyjętą do Domu osobę z zaburzeniami psychicznymi, w tym:
  - a) osobę przewlekłe psychicznie chorą,
  - b) osobę upośledzoną umysłowo w stopniu znacznym i umiarkowanym, a także osobę z lekkim upośledzeniem umysłowym, gdy jednocześnie występują inne zaburzenia, zwłaszcza neurologiczne,
  - c) osobę wykazującą inne przewlekłe zaburzenia czynności psychicznych, która zgodnie ze stanem wiedzy medycznej jest zaliczana do zaburzeń psychicznych, z wyłączeniem osób czynnie uzależnionych od środków psychoaktywnych.

- 3) zespole wspierająco - aktywizującym — należy przez to rozumieć Dyrektora Domu i pracowników Działu opiekuńczo- terapeutycznego świadczących usługi w Domu;
- 4) indywidualnym planie postępowania wspierająco - aktywizującego - należy przez to rozumieć ustalony, odpowiednio do potrzeb i możliwości psychofizycznych każdego uczestnika, rodzaj i zakres usług świadczonych w Domu.

#### **§7.**

Dom funkcjonuje od poniedziałku do piątku w godzinach od 7:00 do 15:00.

#### **§8.**

1. Po uzgodnieniu z uczestnikami lub ich opiekunami dopuszcza się możliwość zamknięcia Domu w czasie ferii letnich oraz zimowych na okres nie dłuższy niż 15 dni roboczych w roku kalendarzowym.
2. O terminie zamknięcia Domu, Dyrektor jest zobowiązany poinformować z dwutygodniowym wyprzedzeniem jednostkę prowadzącą oraz właściwy do spraw pomocy społecznej wydział urzędu wojewódzkiego.

#### **§9.**

W ramach działalności Domu, za zgodą Dyrektora, w wyznaczonych przez niego dniach i godzinach, osoby oczekujące na przyjęcie do placówki lub byli uczestnicy mogą wziąć udział w zajęciach prowadzonych w Domu.

#### **§10.**

Dom umożliwia swoim uczestnikom spożywanie gorącego posiłku przyznanego w ramach zadania własnego gminy w oparciu o ustawę o pomocy społecznej lub w ramach treningu kulinarnego.

#### **§11.**

1. W Domu prowadzona jest dokumentacja zbiorcza i indywidualna według wykazu stanowiącego załącznik nr 1 do niniejszego regulaminu.
2. Dom przy realizacji zadań gromadzi, przetwarza i przechowuje dane osobowe osób i rodzin w granicach określonych przepisami prawa.

3. Dom zapewnia ochronę zbiorów danych osobowych stosując określone przepisami prawa środki techniczne i organizacyjne.

#### **§12.**

1. Bieżąca działalność Domu jest finansowana jako zadanie zlecone z zakresu administracji rządowej w ramach dotacji celowych.
2. Środowiskowy Dom Samopomocy prowadzi gospodarkę finansową na zasadach określonych w ustawie o finansach publicznych.
3. Gospodarując środkami publicznymi Dom zapewnia ich wydatkowanie w sposób celowy i oszczędny, dążąc do uzyskania możliwie najlepszych efektów.

## **ROZDZIAŁ II CELE I ZADANIA DOMU**

#### **§13.**

1. Środowiskowy Dom Samopomocy w Orzyszu jest ogniwem oparcia społecznego dla osób z zaburzeniami psychicznymi, które w wyniku upośledzenia niektórych funkcji organizmu lub zdolności adaptacyjnych wymagają pomocy do życia w środowisku rodzinnym i społecznym.
2. Celem działalności Domu jest:
  - a) organizowanie oparcia społecznego osobom, które z powodu zaburzeń psychicznych mają trudności w życiu codziennym, zwłaszcza w kształtowaniu swoich stosunków z otoczeniem;
  - b) wspomaganie rozwoju społecznego i osobowościowego;
  - c) poprawa stanu zdrowia psychicznego przy zastosowaniu zaleceń lekarza psychiatry oraz poradni zdrowia psychicznego;
  - d) poprawa komunikacji werbalnej i pozawerbalnej;
  - e) rozwój indywidualnych uzdolnień i zainteresowań;
  - f) pomoc w uzyskaniu właściwego przystosowania społecznego oraz możliwego do osiągnięcia poziomu niezależności osobistej;
  - g) budowanie poczucia własnej wartości i pozytywnej samooceny;
  - h) profilaktyka w zakresie zdrowia psychicznego;

- i) angażowanie uczestników do pracy na rzecz Domu;
- j) pomoc dla rodziny i poszczególnych jej członków w radzeniu sobie ze stresem i trudną sytuacją życiową wynikającą z faktu posiadania w rodzinie osoby z zaburzeniami psychicznymi.

3. Środowiskowy Dom Samopomocy w Orzyszu realizuje program postępowania wspierająco - aktywizującego obejmującego treningi umiejętności samoobsługi i zaradności życiowej oraz funkcjonowania w codziennym życiu. , tj.:

1) Trening funkcjonowania w codziennym życiu, w tym:

- a) trening dbałości o wygląd zewnętrzny;
- b) trening nauki higieny;
- c) trening kulinarny;
- d) trening umiejętności praktycznych;
- e) trening gospodarowania własnymi środkami finansowymi.

2) Trening umiejętności interpersonalnych i rozwiązywania problemów w tym:

- a) kształtowanie pozytywnych relacji z rodziną;
- b) nawiązywanie pozytywnych relacji ze środowiskiem lokalnym;
- c) nabycie umiejętności załatwiania spraw urzędowych;
- d) motywowania do samodzielnego funkcjonowania;
- e) kształtowania umiejętności współpracy, samopomocy i komunikowania się w grupie na zasadach partnerstwa, otwartości i wzajemności;
- f) aktywizacja w celu pozyskania zatrudnienia przy współpracy z wyspecjalizowanymi instytucjami;

3) Trening umiejętności spędzania czasu wolnego, w tym:

- a) rozwijania zainteresowań lekturą czasopism, książek (biblioterapia, prasa), a także wybranymi audycjami radiowymi, telewizyjnymi i filmem;
- b) rozwijania umiejętności korzystania z takich form spędzania wolnego czasu jak: turystyka, działalność rekreacyjna, udział w imprezach kulturalnych, sportowych.

4) Poradnictwo psychologiczne.

5) Psychoterapię grupową.

6) Pomoc w załatwianiu spraw urzędowych.

7) Psychoedukację ukierunkowaną na samodzielne korzystanie z oferty publicznej służby zdrowia, a zwłaszcza poradni zdrowia psychicznego.

8) Terapię zajęciową, w tym:

- a) silwoterapię;
- b) muzykoterapię;
- c) zajęcia w pracowni kulinarnej;
- d) zajęcia w pracowni krawieckiej;
- e) zajęcia w pracowni komputerowej;
- f) zajęcia w pracowni plastycznej;
- g) zajęcia w pracowni rękodziela artystycznego;
- h) zajęcia w pracowni przystosowania do prac domowych;
- i) zajęcia w pracowni teatralno – muzycznej;
- j) zajęcia w sali usprawnienia fizycznego i rehabilitacyjnej.

9) Inne formy postępowania, w tym przygotowujące do podjęcia pracy na chronionym lub otwartym rynku pracy, w zakresie poradnictwa zawodowego.

10) Edukację środowisk lokalnych w kierunku kształtowania właściwych postaw społecznych wobec osób z zaburzeniami psychicznymi, a zwłaszcza tolerancji i równego traktowania, a także przeciwdziałania ich dyskryminacji i wykluczeniu społecznemu.

#### **§14.**

1. Zajęcia z uczestnikami prowadzone są w grupach tworzonych w oparciu o rodzaje niepełnosprawności i indywidualne plany postępowania wspierająco – aktywizującego opracowane przez zespół wspierająco – aktywizujący lub indywidualnie.
2. Skład grup określa zespół wspierająco - aktywizujący.
3. W przypadku pogorszenia się stanu zdrowia uczestnika, skutkującego niemożliwością realizacji ustalonego indywidualnego planu postępowania wspierająco - aktywizującego, zespół wspierająco - aktywizujący, dokonuje jego modyfikacji.

#### **§15.**

W celu realizacji zadań i zapewnienia integracji społecznej uczestników, Dom współpracuje z:

- a) rodzinami, opiekunami i innymi osobami bliskimi;
- b) Ośrodkiem Pomocy Społecznej w Orzyszu;



- c) Powiatowym Centrum Pomocy Rodzinie w Pisz
- d) poradnią zdrowia psychicznego, szpitalem psychiatrycznym i innymi zakładami opieki zdrowotnej;
- e) organizacjami pozarządowymi;
- f) Powiatowym Urzędem Pracy w Pisz;
- g) kościołami i związkami wyznaniowymi;
- h) placówkami oświatowymi;
- i) innymi placówkami świadczącymi usługi dla osób niepełnosprawnych;
- j) ośrodkami kultury i organizacjami kulturalno-rozrywkowymi;
- k) innymi osobami lub podmiotami działającymi na rzecz integracji uczestników.

### **ROZDZIAŁ III**

#### **STRUKTURA ORGANIZACYJNA**

##### **§ 16.**

1. Pracą Środowiskowego Domu kieruje Dyrektor przy pomocy Głównego księgowego.
2. Czynności z zakresu prawa pracy dla pracowników Domu wykonuje Dyrektor.
3. Podczas nieobecności Dyrektora zastępuje go upoważniony pracownik przy czym pełnomocnictwo powinno określać zakres i czas pełnienia zastępstwa.

##### **§17.**

Strukturę organizacyjną Środowiskowego Domu Samopomocy w Orzyszu tworzą:

1. Dyrektor.
2. Główny księgowy.
3. Dział opiekuńczo-terapeutyczny.

##### **§18.**

1. Dział opiekuńczo-terapeutyczny tworzą pracownicy zespołu wspierająco - aktywizującego świadczący indywidualne i grupowe usługi terapeutyczne dla uczestników, tj.:

- a) terapeuta zajęciowy/instruktor terapii zajęciowej/terapeuta/terapeuta-pedagog;
- b) psycholog;
- c) pracownik socjalny;

- d) opiekun
  - e) fizjoterapeuta.
2. Dopuszcza się możliwość łączenia stanowisk pracy.
  3. Schemat struktury organizacyjnej Domu stanowi załącznik Nr 2 do niniejszego Regulaminu.

### §19.

1. Działalność Domu może być uzupełniana wykonywaniem przez wolontariuszy świadczeń odpowiadających świadczeniu pracy, których celem jest w szczególności:
  - 1) rozszerzenie zakresu wsparcia nad uczestnikiem w Domu,
  - 2) zapoznanie środowiska lokalnego z działalnością, funkcjonowaniem oraz problemami uczestników Domu,
  - 3) promocja idei wolontariatu.
2. Wolontariuszem w Domu prowadzonym przez podmiot uprawniony może być osoba:
  - a) posiadająca kwalifikacje i spełniająca wymagania odpowiednie do rodzaju i zakresu wykonywanych usług, jeżeli obowiązek posiadania takich kwalifikacji i spełniania stosownych wymagań wynika z odrębnych przepisów;
  - b) która oświadczy, że nie jest karana;
  - c) poinformowana przez Dyrektora lub wyznaczoną przez Dyrektora osobę o specyfice pracy w Domu, występującym ryzyku dla zdrowia i bezpieczeństwa pracy;
  - d) poinformowana o przysługujących jej prawach i obowiązkach;
  - e) zapoznana z obowiązującymi przepisami tj. regulaminem organizacyjnym w zakresie niezbędnym do wykonywania świadczeń oraz ustawą o ochronie danych osobowych.
4. Wolontariusz wykonuje świadczenia odpowiadające świadczeniu pracy pod nadzorem Dyrektora lub wyznaczonego przez niego pracownika.
5. Porozumienie, które zawiera Dyrektor z wolontariuszem, określa:
  - a) zakres, sposób i czas wykonywania przez wolontariusza świadczeń;
  - b) zobowiązanie wolontariusza do działania w porozumieniu z osobami wyznaczonymi przez Dyrektora;
  - c) zobowiązanie wolontariusza do zachowania tajemnicy w sprawach dotyczących uczestników;
  - d) postanowienie o możliwości jego rozwiązania.

6. Na prośbę wolontariusza Dyrektor wydaje pisemną opinię o wykonywaniu usług odpowiadających świadczeniu pracy na rzecz Domu.

## **ROZDZIAŁ IV**

### **ZADANIA I KOMPETENCJE DYREKTORA I GŁÓWNEGO KSIĘGOWEGO**

#### **§20.**

1. Pracą Środowiskowego Domu Samopomocy w Orzyszu kieruje Dyrektor, który odpowiada za całokształt jego działalności, w tym dobór pracowników, gospodarkę finansową oraz powierzone składniki majątkowe.
2. Reprezentowanie Domu wobec urzędów, instytucji i organizacji w ramach otrzymanych upoważnień i kompetencji.
3. Z pracownikami Domu Dyrektor nawiązuje i rozwiązuje stosunki pracy na podstawie umowy o pracę.
4. Dyrektor wykonuje uprawnienia zwierzchnika służbowego w stosunku do pracowników Domu.
5. Dyrektor przyjmuje i rozpatruje skargi i zażalenia, czuwa nad ich właściwym załatwieniem oraz zatwierdza zakresy czynności pracowników.
6. Dyrektor lub osoba przez niego upoważniona podpisuje pisma wychodzące na zewnątrz.
7. Do zadań Dyrektora należy w szczególności:
  - a) wydawanie zarządzeń, tworzenie regulaminów i instrukcji w celu realizacji zadań statutowych;
  - b) organizacja szkoleń dla pracowników
  - c) sprawozdawczość do wojewody
  - d) składanie Burmistrzowi Orzysza sprawozdań z realizacji zadań Środowiskowego Domu Samopomocy w Orzyszu;
  - e) podejmowanie decyzji majątkowych dotyczących zwykłego zarządu Środowiskowego Domu Samopomocy w Orzyszu w obowiązującym trybie;
  - f) znajomość i przestrzeganie przepisów, zarządzeń, instrukcji oraz innych aktów normatywnych obowiązujących w placówce;
  - g) zapewnienie prawidłowej i nowoczesnej organizacji pracy oraz świadczeń

rehabilitacyjnych, gwarantujących pełny profesjonalizm świadczonych usług.

- h) dobór pracowników pod względem zawodowym zgodnym z wymogami kwalifikacyjnymi oraz wykształceniem, wynikającym z potrzeb poszczególnych działów i komórek organizacyjnych oraz planu zatrudnienia.
- i) stałe czuwanie nad przestrzeganiem ogólnych i szczegółowych przepisów o ochronie pracy oraz stosowanie zalecanych w tych przepisach skutecznych środków zapobiegających wypadkom przy pracy;

## **§21.**

Główny księgowy organizuje i nadzoruje bieżącą działalność finansową Domu oraz wykonuje zadania związane z prowadzeniem rachunkowości Domu.

## **§22.**

Do zadań głównego księgowego Środowiskowego Domu należy w szczególności:

1. Opracowywanie projektów budżetu Domu wraz z informacją opisową.
2. Prowadzenie księgowości budżetowej i gospodarki finansowej, zgodnie z obowiązującymi przepisami.
3. Sporządzanie zmian do planu budżetu wraz z ich uzasadnieniem.
4. Prowadzenie ewidencji księgowej Domu i gospodarki finansowej zgodnie z obowiązującymi przepisami oraz polityką finansową.
5. Opracowywanie sprawozdań finansowych z wykonania budżetu Domu.
6. Kontrasygnowanie oświadczeń woli mogących spowodować powstanie zobowiązań pieniężnych.
7. Opiniowanie projektów i programów Domu oraz zarządzeń dyrektora w sprawach dotyczących zobowiązań finansowych.
8. Nadzór nad gospodarowaniem środkami budżetowymi Domu, a w szczególności nad przestrzeganiem dyscypliny finansów publicznych.
9. Organizowanie i nadzorowanie bieżącej działalności finansowej oraz wykonywanie zadań związanych z prowadzeniem rachunkowości.

## **ROZDZIAŁ V**

### **ZADANIA ZESPOŁU AKTYWIZUJĄCO - WSPIERAJĄCEGO**

#### **§23.**

1. Dyrektor oraz pracownicy posiadający specjalistyczne wykształcenie, pracujący bezpośrednio z uczestnikami, świadczący indywidualne i grupowe usługi terapeutyczne dla uczestników stanowią zespół wspierająco - aktywizujący, który zajmuje się opracowaniem, realizacją i oceną efektów postępowania wspierająco - aktywizującego uczestników Domu.

#### **§24.**

1. Zespół wspierająco - aktywizujący zbiera się w zależności od potrzeb, nie rzadziej jednak niż raz na 6 miesięcy. Posiedzenia zespołu są protokołowane.

2. Zadania zespołu obejmują w szczególności:

- a) Ocenę możliwości zaproponowania osobie skierowanej po raz pierwszy na okres 3 miesięcy indywidualnego planu postępowania oraz wskazanie okresu niezbędnego do jego realizacji
- b) opracowywanie indywidualnych planów postępowania wspierająco – aktywizującego oraz jego realizację w porozumieniu z uczestnikiem lub jego opiekunem
- c) co najmniej raz na 6 miesięcy ocenę realizacji indywidualnych planów postępowania wspierająco - aktywizującego i osiągniętych rezultatów, a także ewentualnej możliwości ich modyfikacji;
- d) w przypadku osiągnięcia przez uczestnika poziomu samodzielności umożliwiającego uczestnictwo w innych formach wsparcia – wnioskowanie do jednostki prowadzącej lub jednostki zlecającej o umożliwienie uczestnikowi korzystania z innych form wsparcia w celu kontynuacji procesu usamodzielnienia, w szczególności poprzez odpowiednie formy rehabilitacji zawodowej lub zatrudnienia;
- e) omawianie bieżących spraw i problemów pojawiających się w placówce.

## **ROZDZIAŁ VI**

### **PROCEDURA KWALIFIKACJI DO UCZESTNICTWA W ZAJĘCIACH DOMU**

#### **§25.**

1. Uczestnikiem Domu mogą być wyłącznie osoby pełnoletnie, skierowane na podstawie decyzji MOPS w Orzyszu.
2. Wniosek o skierowanie do Domu zainteresowany składa do ośrodka pomocy społecznej właściwego ze względu na jego miejsce zamieszkania. Do wniosku zainteresowany dołącza zaświadczenie lekarskie, wydane przez lekarza psychiatrę lub lekarza neurologa, o występujących zaburzeniach psychicznych oraz zaświadczenie lekarza rodzinnego o stanie zdrowia i o braku przeciwwskazań do uczestnictwa w zajęciach domu wraz z informacją o sprawności w zakresie lokomocji osób niepełnosprawnych fizycznie, a także orzeczenie o niepełnosprawności lub orzeczenie o stopniu niepełnosprawności, o ile osoba takie posiada.
3. Decyzję o przyznaniu pomocy w Formie usług świadczonych przez ŚDS oraz o wysokości opłat za te usługi wydaje dyrektor ośrodka pomocy społecznej w Orzyszu.
4. Po raz pierwszy uczestnicy kierowani są do Domu na okres nie dłuższy niż 3 miesiące w celu dokonania przez zespół wspierająco – aktywizujący oceny możliwości zaproponowania osobie indywidualnego planu wspierająco – aktywizującego i okresu jego realizacji.
5. Po dokonaniu oceny i przygotowaniu indywidualnego planu wspierająco- aktywizującego kieruje się uczestnika na czas określony niezbędny do realizacji indywidualnego planu wspierająco - aktywizującego z możliwością jego przedłużenia.
6. Kolejna decyzja kierująca jest wydawana przez Dyrektora MOPS w Orzyszu po dokonaniu uzgodnień z Dyrektorem ŚDS

## **ROZDZIAŁ VII**

### **PRAWA I OBOWIĄZKI UCZESTNIKÓW**

#### **§26.**

Obowiązkiem uczestnika Środowiskowego Domu Samopomocy w Orzyszu jest:

- a) przestrzeganie regulaminu i przyjętych zasad porządkowych;

- b) przestrzeganie norm i zasad współżycia społecznego;
- c) dbałość o utrzymanie porządku w Domu;
- d) dbałość o higienę osobistą i wygląd zewnętrzny;
- e) przychodzenie na zajęcia w stanie trzeźwym i nieodurzoną;
- f) współdziałanie w miarę możliwości z personelem w zakresie organizowanych zajęć;
- g) aktywny udział w organizowanych przez Dom zajęciach;
- h) dbałość o mienie Domu i należyty stan pomieszczeń i urządzeń;
- i) uczestniczenie w prostych pracach na rzecz Domu;
- j) przestrzeganie zasad bezpieczeństwa;
- k) każdorazowe informowanie osoby prowadzącej o swojej rezygnacji z zajęć w danym dniu;
- l) usprawiedliwienie absencji – informowanie o przyczynach nieobecności oraz dostarczanie zaświadczeń lekarskich w przypadku choroby lub pobytu w szpitalu;
- m) wpisywanie w zeszyt wszystkich wyjść, podając godzinę wyjścia i powrotu oraz cel wyjścia.

## §27.

Uczestnik Środowiskowego Domu Samopomocy ma prawo do:

- a) podmiotowego traktowania oraz życzliwości, zrozumienia i zainteresowania ze strony personelu;
- b) ochrony przed zniewagą fizyczną lub psychiczną;
- c) bezpieczeństwa fizycznego i psychicznego, zwłaszcza przed krzywdzeniem, dyskryminacją i poniżaniem;
- d) zachowania w tajemnicy spraw jego dotyczących;
- e) uczestniczenia w zajęciach organizowanych przez Dom i korzystania z innych ofert Domu przez co najmniej 6 godzin dziennie ;
- f) składania u Dyrektora Domu skarg i wniosków dotyczących funkcjonowania Domu oraz zatrudnionego personelu;
- g) uzyskania niezbędnej pomocy w realizacji swoich potrzeb.

## **§28.**

W czasie wolnym od zajęć terapeutycznych uczestnicy mogą:

- a) korzystać ze sprzętu audiowizualnego i rehabilitacyjnego pamiętając o tym, aby swoim zachowaniem nie przeszkadzać innym osobom;
- b) korzystać z natrysku - jednakże czynności związane z toaletą osobistą nie mogą kolidować z zajęciami przewidzianymi w indywidualnym planie postępowania wspierająco - aktywizującym;
- c) korzystać ze sprzętu komputerowego i dostępu do sieci Internet, w zakresie niezbędnym do realizacji Indywidualnego planu postępowania wspierająco - aktywizującego.

## **§29.**

1. W stosunku do uczestnika, który zakłóca spokój i porządek w Domu, nie stosuje się do prośb i poleceń personelu, uniemożliwia prowadzenie zajęć terapeutycznych, nie realizuje indywidualnego planu postępowania wspierająco - aktywizującego, namawia lub w jakikolwiek inny sposób zachęca pozostałych uczestników do naruszania obowiązującego porządku mogą być wyciągnięte następujące konsekwencje:

- a) rozmowa dyscyplinująca i sporządzenie pisemnej notatki służbowej, załączonej następnie do dokumentacji osobowej uczestnika;
- b) wniosek do ośrodka pomocy społecznej o uchylenie decyzji kierującej do Domu.

2. Na terenie Domu wskazane jest posiadanie obuwia na zmianę.

3. Dom nie odpowiada za odzież oraz cenne przedmioty pozostawione w szatni oraz na terenie obiektu.

4. Zabrania się wprowadzania osób obcych na teren Domu bez uzgodnienia z Dyrektorem lub innym pracownikiem.



## **ROZDZIAŁ VII**

### **PRAWA I OBOWIĄZKI PERSONELU**

#### **§30.**

1. W celu realizacji zadań Domu niezależnie od uprawnień wynikających z Kodeksu Pracy, Regulaminu pracy i wynagradzania pracowników, pracownik Domu ma prawo do:

- a) zapewnienia warunków organizacyjnych w Domu niezbędnych do prowadzenia zajęć z uczestnikami;
- b) podejmowania decyzji w sprawach ich dotyczących;
- c) przerwy śniadaniowej;
- d) odbioru godzin nadliczbowych w terminach uzgodnionych z Dyrektorem Domu;
- e) zgłaszania wniosków i składania skarg do Dyrektora Domu.

2. Pracownicy Domu mają obowiązek:

- a) przestrzegać Statutu i niniejszego regulaminu;
- b) ściśle przestrzegać zasad określających warunki zachowań, porządku i dyscypliny pracy w Domu, w tym przepisów w zakresie bezpieczeństwa i higieny pracy oraz przepisów przeciwpożarowych;
- c) przestrzegać zasady współżycia społecznego oraz etyki zawodowej;
- d) ponoszenia odpowiedzialności materialnej za powierzony sprzęt i pomoce dydaktyczne oraz dbanie o należyty stan powierzonego mienia;
- e) szanować prawa i godność uczestników, a w swej pracy uwzględniać potrzebę kontaktowania się z nimi i współdziałania;
- f) przestrzegać tajemnicę służbową i dbać o dobre imię Domu;
- g) wykonywać inne polecenia Dyrektora związane z zajmowanym stanowiskiem.

3. Pracownik Domu pracujący bezpośrednio z uczestnikami ma obowiązek:

- a) kształtować swoje relacje z uczestnikami na zasadach partnerstwa;
- b) realizować indywidualne plany postępowania wspierajaco - aktywizującego poszczególnych Uczestników;
- c) uczestniczyć w pracach zespołu aktywizująco - wspierającego i wnikliwie obserwować postępy i trudności uczestnika, aby lepiej dostosowywać Ippw-a i skutecznie wspierać

uczestnika;

- d) współpracować z rodziną, rodzicami lub opiekunami prawnymi uczestników;
- e) prowadzić zgodnie z obowiązującymi przepisami dotyczącymi Domu dokumentację swojej pracy oraz uczestnika;
- f) podnosić własne kwalifikacje i wiedzę zawodową poprzez udział w szkoleniach.

### **§31.**

Każdy pracownik ponosi pełną odpowiedzialność służbową, materialną i ewentualnie karną za:

- a) niewypełnienie obowiązków lub przekraczanie uprawnień wynikających z zakresu obowiązków, przepisów lub poleceń przełożonych.
- b) nieprzestrzeganie przepisów obowiązujących go jako pracownika, w szczególności przepisów odnoszących się do jego stanowiska pracy i zakresu obowiązków.
- c) powstałe z winy pracownika względnie wskutek braku jego nadzoru szkody lub niedobory majątkowe.
- d) brak dostatecznej troski o interesy zakładu pracy oraz powierzone składniki majątkowe.
- e) zagarnięcie mienia lub w inny sposób umyślne wyrządzenie szkody
- f) na zasadach określonych przepisami prawa pracy.

## **Rozdział IX**

### **SPOSÓB DOWOZU UCZESTNIKÓW**

#### **§32.**

1. Dom może dodatkowo zapewniać w szczególności uczestnikom z zaburzeniami zachowań lub niepełnosprawnością fizyczną, usługi transportowe samochodem lub też środkami komunikacji samochodowej, polegające na dowożeniu na zajęcia z miejsca zamieszkania lub innego miejsca uzgodnionego z Dyrektorem domu i odwożeniu po zajęciach. Transport uczestników odbywa się z udziałem opiekuna.
2. Transport samochodem może się odbywać tylko wówczas, kiedy istnieje techniczna i organizacyjna możliwość świadczenia tego typu usług.
3. Kwalifikacji uczestników do transportu dokonuje Dyrektor wraz z zespołem wspierająco-aktywizującym uwzględniając stopień zaburzenia zachowania i niepełnosprawność fizyczną uczestników oraz odległość od miejsca zamieszkania uczestnika do siedziby

Środowiskowego Domu Samopomocy w Orzyszu uwzględniając zaświadczenie lekarza rodzinnego dotyczące mobilności osoby skierowanej do ŚDS.

4. Trasę, godziny oraz sposób przywozu i rozwozu uczestników określają opiekunowie uczestnika (personel ŚDS) we współpracy z uczestnikiem lub opiekunem.
5. Pozostali uczestnicy uczęszczają na zajęcia we własnym zakresie.

## **ROZDZIAŁ X**

### **POSTANOWIENIA KOŃCOWE**

#### **§33.**

1. Ustalona nazwa jest używana przez jednostkę w pełnym brzmieniu na pieczętkach.
2. Zadania i obowiązki poszczególnych pracowników określają zakresy obowiązków służbowych, które są integralną częścią umowy o pracę i są dołączone do akt osobowych.
3. W sprawach uwag, skarg oraz wniosków Dyrektor ŚDS przyjmuje we wtorek od godziny 11<sup>00</sup> – 13<sup>00</sup>.
4. Przestrzeganie zasad i przepisów przeciwpożarowych, jak również porządku i dyscypliny pracy oraz uprawnień i obowiązków pracowników w tym zakresie określa Regulamin Pracy.
5. Zasady wynagradzania, premiowania i nagradzania pracowników określają stosowne, odrębne Regulaminy.

**Wykaz dokumentacji zbiorczej i indywidualnej uczestnika  
w Środowiskowym Domu Samopomocy w Orzyszu**

**1 Dokumentacja indywidualna uczestnika zawiera:**

- a) kopię decyzji kierującej do Domu;
- b) kopia wywiadu środowiskowego lub jego aktualizacji;
- b) kopię orzeczenia o niepełnosprawności lub orzeczenia o stopniu niepełnosprawności, o ile osoba takie posiada;
- c) kopię zaświadczenia lekarza psychiatry lub lekarza neurologa o występujących zaburzeniach psychicznych;
- d) kopię zaświadczenia lekarza rodzinnego o stanie zdrowia i braku przeciwwskazań do uczestnictwa w zajęciach Domu wraz z informacją na temat sprawności w zakresie lokomocji
- e) indywidualny plan postępowania wspierająco – aktywizującego;
- f) opinie specjalistów;
- g) notatki pracowników zespołu wspierająco- aktywizującego dotyczące aktywności uczestnika, jego zachowań, motywacji do udziału w zajęciach;
- h) inne dokumenty mające zastosowanie przy opracowywaniu indywidualnych planów postępowania wspierająco- aktywizującego.

**2 Dokumentacja zbiorcza zawiera:**

**1) Ewidencję uczestników, do której wpisuje się:**

- a) imię i nazwisko uczestnika;
- b) datę i miejsce urodzenia, PESEL o ile został nadany lub numer innego dokumentu potwierdzającego tożsamość Uczestnika;
- c) adres zamieszkania i numer telefonu, jeżeli posiada;
- d) imię i nazwisko opiekuna, adres, telefon;
- e) datę przyjęcia Uczestnika do Domu;
- f) okres i przyczynę nieobecności dłuższej niż dwa tygodnie;

g) inne informacje związane ze stanem zdrowia Uczestnika, w zakresie niezbędnym z punktu widzenia organizacji i funkcjonowania Domu.

**2) Ewidencję obecności uczestników w Domu zawierającą:**

- a) imiona i nazwiska;
- b) dni miesiąca, w których odbywają się zajęcia;
- c) miejsce na zaznaczenie obecności na zajęciach (podpis uczestnika lub upoważnionego pracownika) lub nieobecności.

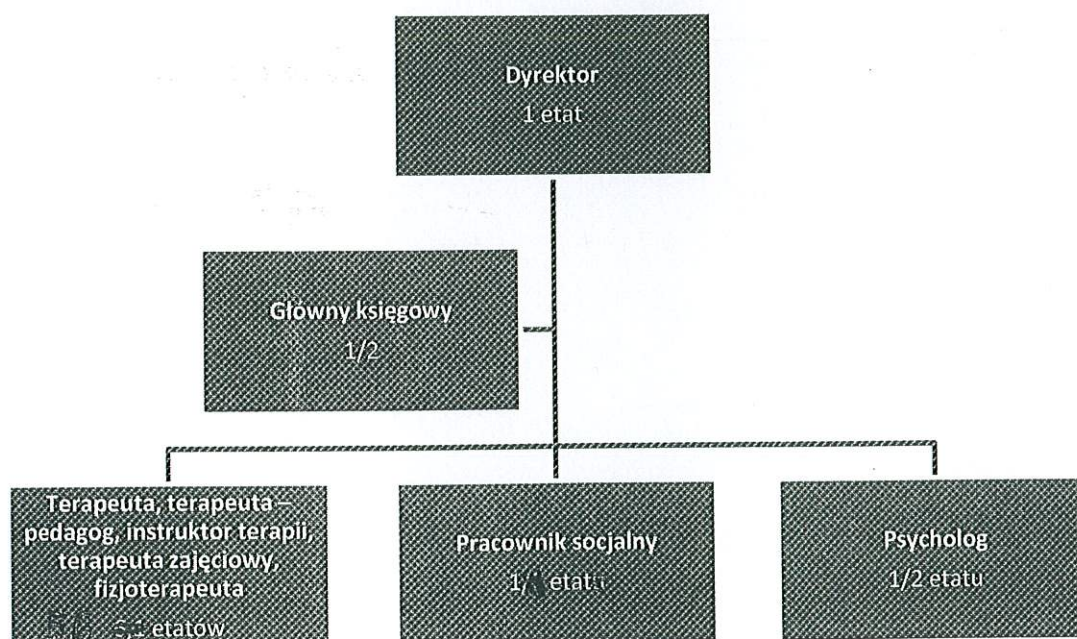
**3) Zeszyty/dzienniki dokumentujące pracę członków zespołu wspierająco- aktywizującego,** w których odnotowuje się prowadzone zajęcia w danym roku lub w dłuższym przedziale czasu, zgodnie z ustaleniami dyrektora, do których wpisuje się:

- a) imiona i nazwiska uczestników;
- b) przyjęty w określonym przedziale czasowym plan zajęć wspierająco- aktywizujących zgodny z indywidualnym planem postępowania wspierająco- aktywizującego;
- c) imiona i nazwiska osób prowadzących zajęcia;
- d) tematykę zajęć i sposób ich realizacji;
- e) ewentualne uwagi o realizacji zajęć i aktywności uczestników ważne z punktu przebiegu indywidualnych planów postępowania wspierająco- aktywizującego;
- f) przeprowadzenie zajęć wspierająco-aktywizujących osoba prowadząca potwierdza podpisem w odpowiednim dzienniku.

**DYREKTOR**  
**ŚDS w Olszyszu**  
*mgr Kamila Sokołowska*

Załącznik nr 2 do Regulaminu  
Organizacyjnego ŚDS w Orzyszu

### Schemat organizacyjny Środowiskowego Domu Samopomocy w Orzyszu



**DYREKTOR**  
**ŚDS w Orzyszu**  
*mgr Kamila Sokółowska*

Załącznik Nr 2  
do Zarządzenia Nr 310/2015  
Burmistrza Orzysza  
z dnia 1 grudnia 2015 r.

Załącznik nr 1  
do zarządzenia Dyrektora ŚDS  
nr 1/2015 z dnia 01 grudnia 2015 r

**PROGRAM DZIAŁALNOŚCI  
ŚRODOWISKOWEGO DOMU SAMOPOMOCY  
W ORZYSZU  
dla osób przewlekle chorych psychicznie  
typ A**

Środowiskowy Dom Samopomocy w Orzyszu jest ośrodkiem wsparcia dla osób przewlekle chorych psychicznie, upośledzonych umysłowo oraz wykazujących inne przewlekłe zaburzenia czynności psychicznych. Wsparcie otrzymane w domu można uznać za sukces, jeżeli spowoduje ono samodzielne (w miarę możliwości uczestnika) funkcjonowanie w naturalnym środowisku społecznym przy obustronnej akceptacji.

Ze względu na to, że rodzajów zaburzeń psychicznych jest wiele, nie we wszystkich przypadkach uda się doprowadzić do pełnego sukcesu. Należy dążyć jednak do tego, aby każdy uczestnik domu miał poczucie akceptacji ze strony otoczenia, a tym samym by czuł się akceptowany przez innych. ŚDS pracuje z uczestnikami, ale również z jego najbliższymi, w tym rodziną. Służy to temu, aby w rodzinie osoba z zaburzeniami psychicznymi nie była traktowana jako ciężar czy przeszkoda życiowa, a jako pełnoprawny uczestnik życia codziennego rodziny i najbliższego otoczenia. Wsparcie udzielane przez ŚDS nie powinno mieć charakteru izolacyjnego między uczestnikiem ŚDS a jego dotychczasowym otoczeniem rodzinnym czy sąsiedzkim, lecz skupić się na integracji i współpracy ze środowiskiem uczestnika. ŚDS stanowi istotne odciążenie rodziny czy opiekunów, dając możliwość skupienia się na ich własnych potrzebach i obowiązkach ale nie może być traktowany jak hotel. Działania ŚDS powinny skupiać się zarówno na działaniach umiejscowionych w domu, ale i na budowaniu właściwych relacji z najbliższymi. Program działalności Środowiskowego Domu Samopomocy w Orzyszu i roczne plany pracy powinny zawierać jak najwięcej form wsparcia o charakterze integracyjno – aktywizującym. Należy włączać członków rodzin i bliskich uczestników domu w realizację programu i planów.

Mając na uwadze przepisy ustawy o pomocy społecznej z dnia 12 marca 2004 r. (Dz. U. Z 2013 r. poz. 509 ze zm.) i Rozporządzenie Ministra Pracy i Polityki Społecznej w sprawie Środowiskowych Domów Samopomocy z dnia 09 grudnia 2010 r. (Dz. U. Z 2014 r. poz. 1752 ze zm.) oraz ogólne zasady konstruowania działań, program działań ŚDS w Orzyszu przedstawia się następująco:

Program działalności Środowiskowego Domu Samopomocy w Orzyszu dla osób przewlekle psychicznie chorych.

**1. Cel ogólny funkcjonowania Domu z uzasadnieniem.**

Środowiskowy Dom Samopomocy w Orzyszu powstał jako odpowiedź środowiska lokalnego na potrzebę wsparcia osób chorych i niepełnosprawnych psychicznie z terenu gminy Orzysz. W rozumieniu ustawy o pomocy społecznej niepełnosprawność oznacza stan fizyczny, psychiczny lub umysłowy, powodujący trwałe lub okresowe utrudnienie, ograniczenie bądź uniemożliwienie samodzielnej egzystencji. Tymczasem obecnie niepełnosprawność jest również rozumiana jako wynik barier społecznych, ekonomicznych oraz fizycznych jakie jednostka napotyka w środowisku zamieszkania. W związku z tym polityka społeczna powinna promować aktywne działania na wszystkich szczeblach życia społecznego oraz aktywnie wspierać wszelkie działania na rzecz równouprawnienia osób niepełnosprawnych, a także przeciwdziałać ich dyskryminacji i tworzyć mechanizmy wyrównujące szanse życiowe oraz warunki do korzystania z przysługujących im praw.

Nadrzędnym celem ŚDS w Orzyszu jest świadczenie dziennych usług w zakresie wsparcia terapeutycznego osób przewlekle chorych psychicznie, upośledzonych umysłowo oraz wykazujących inne przewlekle zaburzenia czynności psychicznych zamieszkujących obszar gminy Orzysz. Stworzenie możliwości i poprawa jakości życia uczestników w ich własnym otoczeniu. To także stworzenie uczestnikom możliwości ukierunkowania lub podtrzymania i rozwijania umiejętności niezbędnych do samodzielnego życia, w miarę możliwości przy udziale najbliższej rodziny.

Środowiskowy Dom Samopomocy w Orzyszu obejmuje swoim wsparciem 40 osób w 2015 r., a od 2016 r. planuje się zwiększenie liczby Uczestników do 60 osób.

**2. Cele szczegółowe działania ŚDS w Orzyszu realizowane są w trzech priorytetach:**  
**Kształtowanie umiejętności społecznych i umiejętności z zakresu samoobsługi.**  
**Wsparcie w zakresie zapewnienia uczestnikom psychiatrycznej opieki zdrowotnej**  
**Integrowanie uczestników z ich środowiskiem lokalnym (w tym rodzinnym).**

- usprawnianie wykonywania podstawowych czynności dnia codziennego,
- wsparcie w zakresie zapewnienia uczestnikom psychiatrycznej opieki zdrowotnej,
- wsparcie psychologiczne,
- integrowanie uczestników z ich środowiskiem lokalnym,
- doprowadzenie do zwiększenia poczucia pewności siebie i poczucia własnej wartości oraz własnych możliwości w kontaktach z ludźmi,
- wykształcenie umiejętności radzenia sobie z doświadczeniem choroby psychicznej,
- stopniowe zwiększanie własnej aktywności i rozwój zainteresowań,
- zapewnienie możliwości dzielenia się z innymi swoimi przeżyciami i poszukiwania rozwiązań,
- terapia ruchowa (w tym zajęcia rekreacyjne, sportowe i turystyka),
- wzajemna pomoc i wsparcie współuczestników w placówce i poza nią,
- integrowanie uczestników ze środowiskiem poprzez współpracę z innymi ośrodkami i instytucjami,
- udzielenie wsparcia terapeutycznego i pedagogicznego uczestnikom i ich rodzinom,
- kreowanie pozytywnego, realnego wizerunku osób chorych psychicznie, przeciwdziałanie stereotypom
- pomoc w załatwianiu spraw urzędowych.

**3. Formy działalności.**

**Postępowanie wspierające – aktywizujące realizowane przez ŚDS w Orzyszu obejmuje:**

- treningi m.in.:

- trening funkcjonowania w życiu codziennym (w tym: trening dbałości o wygląd zewnętrzny, treningi nauki higieny, trening kulinarny, trening umiejętności praktycznych, trening gospodarowania własnymi środkami finansowymi)
- trening umiejętności interpersonalnych i rozwiązywania problemów (w tym: kształtowanie pozytywnych relacji uczestnika z osobami bliskimi, sąsiadami, z innymi osobami w czasie zakupów, środkach komunikacji publicznej, w urzędach, instytucjach)
- trening umiejętności spędzania czasu wolnego (w tym: rozwijanie zainteresowań literaturą, audycjami radiowymi, telewizyjnymi, Internetem, udział w spotkaniach towarzyskich i kulturalnych, wycieczki, imprezy okolicznościowe)
- terapię zajęciową, która pozwala na zapoznanie się z różnymi technikami pracy i daje namiastkę pracy zawodowej. W ramach terapii zajęciowej w ŚDS działać będą: pracownia treningu kulinarnego, pracownia krawiecka, pracownia komputerowa, pracownia rękodziela artystycznego, pracownia muzyczna – teatralna, pracownia przystosowania do prac domowych. Działania w poszczególnych pracowniach



motywują do podejmowania wysiłku i dają poczucie osiągnięcia zamierzonego celu. Praca w grupie pozwala na wytworzenie atmosfery zaufania i szacunku dla pracy innych, tworzy poczucie więzi społecznej, stwarza możliwości pomocy osobom słabszym oraz korzystania z pomocy osób sprawniejszych.

- Terapię ruchową, w tym zajęcia sportowe, turystykę i rekreację. Do tego przeznaczona jest w największej mierze sala rehabilitacyjna. Realizuje ona zajęcia indywidualne i grupowe z zakresu rehabilitacji, usprawnienia ogólnie – ruchowego, sportu, rekreacji ruchowej. Pracownia wyposażona jest w sprzęt i przybory pomocne w ćwiczeniach, koordynacyjnych, równoważnych, rozciągających, wzmacniających. Doskonalenie kondycji i wzmacnianie głównych cech motorycznych odbywa się także poprzez korzystanie z urządzeń siłowni zewnętrznej i masażu.
- Poradnictwo psychologiczne – indywidualne i grupowe, które wynika z indywidualnego planu terapeutycznego każdego uczestnika. Działania zaplanowane w indywidualnym planie terapeutycznym konsultowane są z zespołem wspierającym – aktywizującym oraz w miarę możliwości z rodziną uczestnika. W razie potrzeby indywidualne plany terapeutyczne ulegają bieżącej weryfikacji.
- Współpracę z rodzinami i najbliższym otoczeniem uczestników, a także pośredniczenie w kontaktach z różnymi instytucjami, np. ośrodkami pomocy społecznej, ośrodkami zdrowia, urzędami gminy, szkołami znajdującymi się na terenie gminy Orzysz, środowiskowymi domami samopomocy, poradniami zdrowia psychicznego i wszelkimi innymi instytucjami zajmującymi się problemami osób niepełnosprawnych.
- Aktywne uczestnictwo we wszystkich formach imprez i wydarzeń kulturalnych mających na celu integrację ze środowiskiem osób pełnosprawnych.

#### **Uzasadnienie wyboru poszczególnych form działalności dla osób przewlekle psychicznie chorych (typ A)**

Wybór wyszczególnionych powyżej metod działania pokierowany jest specyfiką pracy z osobami przewlekle chorymi psychicznie. Jednym z głównych problemów w pracy z tymi uczestnikami jest trudność zaktywizowania ich do jakiegokolwiek formy działalności. Różnorodność terapii i treningów ma spowodować, że każdy uczestnik może nie tylko spróbować swoich sił na wielu polach działania, ale także wybrać swój ulubiony obszar i doskonalić się w nim do momentu uzyskania pełnej satysfakcji z działań. Terapia i treningi skierowane do osób przewlekle chorych psychicznie nastawione są na przygotowanie do funkcjonowania w społeczeństwie, przełamywania barier społecznych oraz ewentualnego podjęcia pracy zarobkowej. Problemem osób przewlekle chorych psychicznie jest również nierówny nastrój, stany depresyjne, nieradzenie sobie z emocjami oraz konflikty międzyludzkie wywołane nieszablunowymi zachowaniami tych osób. W związku z tym niniejszy program przewiduje objęcie uczestników wsparciem psychicznym.

#### **4. Metody, sposoby i kryteria oceny efektów działalności Domu, w tym postępów uczestników.**

Każdy z uczestników ŚDS w Orzyszu podlega ocenie zespołu wspierającego – aktywizującego. Wnioski z terapii oraz ścieżka postępowania z uczestnikiem opisane są w indywidualnym planie postępowania wspierającego – aktywizującego, aktualizowanego od momentu przyjęcia zgodnie z terminami ustalonymi przez zespół wspierający – aktywizujący. W skład zespołu wspierającego – aktywizującego będą wchodzić: Dyrektor, terapeuci, instruktorzy terapii, terapeuci zajęciowi, pracownik socjalny, fizjoterapeuta, opiekunowie osób niepełnosprawnych. Aby dokonać poprawnej i miarodajnej oceny uczestnika, każdy z terapeutów prowadzi dziennik terapii, w którym codziennie wpisuje formę prowadzonej terapii, osoby obecne na zajęciach oraz zakres prowadzonych treningów.

### **Obserwowane efekty działań terapeutycznych oraz treningów u uczestników:**

- wzrost aktywności psychoruchowej oraz sprawności fizycznej (uczestniczenie w zajęciach rehabilitacyjnych i ogólnousprawniających, rozładowanie napięć psychicznych, udział w spacerach po okolicy)
- wzrost umiejętności z zakresu samoobsługi (dbałość o higienę osobistą, estetykę ubioru i estetykę otoczenia, umiejętność przygotowania prostych posiłków, dobór odpowiednich artykułów spożywczych i umiejętność dokonywania samodzielnych zakupów, korzystanie z wizyt u lekarza i przyjmowanie leków)
- wzrost umiejętności nawiązywania kontaktów interpersonalnych (nawiązanie i podtrzymywanie rozmowy, umiejętność funkcjonowania w grupie, podejmowanie aktywnych działań, wywiązywanie się z obowiązków)
- zainteresowanie uczestnictwem w zajęciach zorganizowanych (branie udziału w imprezach okolicznościowych w ŚDS i poza nim, uczestniczenie w zajęciach proponowanych przez dom w poszczególnych pracowniach.
- poprawa motoryki małej i wielkiej
- wzrost zainteresowania sposobami spędzania czasu wolnego (słuchanie muzyki, gra w gry komputerowe i planszowe, gra na instrumentach, praca na komputerze, wykonywanie robótek ręcznych, majsterkowanie, czytanie książek i czasopism)
- zainteresowanie bieżącymi wydarzeniami w najbliższej okolicy i kraju
- poprawa samooceny
- poprawa relacji z rodziną i najbliższym środowiskiem

### **5. Możliwości realizacji poszczególnych form działania ze wskazaniem zasobów (ludzkich, materialnych i organizacyjnych)**

ŚDS w Orzyszu zatrudnia wykwalifikowaną kadrę pracowników merytorycznych jak i obsługi spełniającą m. in. wymagania w zakresie odpowiednich cech osobowościowych oraz posiadających kwalifikacje zgodne z wymogami zawartymi w:

- ustawie z dnia 21.11.2008 r. o pracownikach samorządowych (Dz. U. Z 2014 r. poz. 1202 z późn. zm.)
- Rozporządzenia Ministra Pracy i Polityki Społecznej z dnia 9 grudnia 2010 r. w sprawie środowiskowych domów samopomocy (Dz. U. Z 2014 r. poz. 1752 z późn. zm.)

#### **a) zasoby ludzkie:**

- -zespół wspierająco – aktywizujący:
- dyrektor
- pracownik socjalny
- terapeuci, instruktorzy terapii zajęciowej, fizjoterapeuta, terapeuta – pedagog, terapeuta zajęciowy, opiekunowie osób niepełnosprawnych prowadzący zajęcia w przypisanych pracowniach.
- Obsługa domu:
- sprzątaczką
- konserwator

#### **b) zasoby materialne**

Środowiskowy Dom Samopomocy w Orzyszu mieści się w 3 budynkach nie posiadających barier architektonicznych, będących własnością gminy Orzysz o łącznej powierzchni 834,67 m<sup>2</sup>. Dzięki takiej kubaturze obiektów możliwe będzie swobodne działanie sal terapeutycznych opisanych wyżej. Sale terapeutyczne są duże i przestrzenne, zostaną wyposażone w niezbędny sprzęt terapeutyczny umożliwiający prowadzenie działalności wspierającej, aktywizującej i rehabilitacyjnej oraz treningów.

#### **c) zasoby organizacyjne**

Sprawami organizacyjnymi zajmuje się Dyrektor ŚDS. W składzie osobowym ŚDS znajduje się stanowisko księgowo/kadrowej. Kadra ŚDS w Orzyszu w pełni zapewni sprawną i profesjonalną obsługę domu.

6. Przyjęte kierunki dalszego rozwoju

a) szkolenie pracowników

W miarę możliwości finansowych ŚDS w Orzyszu przeprowadzanie szkoleń dla pracowników z zakresu terapii, kontaktów interpersonalnych czy doskonalących warsztat merytoryczny. Uzasadnieniem takich działań są nie tylko wytyczne wojewódzkie, ale przede wszystkim potrzeba ciągłego doskonalenia warsztatu i zwiększania umiejętności zawodowych, zespołu wspierająco – aktywizującego. Gwarantuje to stałe podnoszenie jakości działań w ŚDS w Orzyszu.

b) współpraca z:

- rodzinami uczestników,
- Miejskim Ośrodkiem Pomocy Społecznej,
- Starostwem Powiatowym w Pisz,
- Powiatowym Centrum Pomocy Rodzinie,
- Urzędem Wojewódzkim w Olsztynie,
- Jednostkami ochrony zdrowia,
- Szkołami
- Instytucjami kultury i sportu,
- Stowarzyszeniami, Fundacjami,
- innymi instytucjami i podmiotami w miarę potrzeb.

Środowiskowy Dom Samopomocy prowadzi swoją stronę internetową, na której można znaleźć wszystkie bieżące informacje na temat działalności i funkcjonowania domu.

DYREKTOR  
ŚDS w Orzyszu  
mgr Kamila Sokółowska

**PROGRAM DZIAŁALNOŚCI  
ŚRODOWISKOWEGO DOMU SAMOPOMOCY  
W ORZYSZU  
dla osób upośledzonych umysłowo  
typ B**

Środowiskowy Dom Samopomocy w Orzyszu jest ośrodkiem wsparcia dla osób przewlekle chorych psychicznie, upośledzonych umysłowo oraz wykazujących inne przewlekłe zaburzenia czynności psychicznych. Wsparcie otrzymane w domu można uznać za sukces, jeżeli spowoduje ono samodzielne (w miarę możliwości uczestnika) funkcjonowanie w naturalnym środowisku społecznym przy obustronnej akceptacji.

Ze względu na to, że rodzajów zaburzeń psychicznych jest wiele, nie we wszystkich przypadkach uda się doprowadzić do pełnego sukcesu. Należy dążyć jednak do tego, aby każdy uczestnik domu miał poczucie akceptacji ze strony otoczenia, a tym samym by czuł się akceptowany przez innych. ŚDS pracuje z uczestnikami, ale również z jego najbliższymi, w tym rodziną. Służy to temu, aby w rodzinie osoba z zaburzeniami psychicznymi nie była traktowana jako ciężar czy przeszkoda życiowa, a jako pełnoprawny uczestnik życia codziennego rodziny i najbliższego otoczenia. Wsparcie udzielane przez ŚDS nie powinno mieć charakteru izolacyjnego między uczestnikiem ŚDS a jego dotychczasowym otoczeniem rodzinnym czy sąsiedzkim, lecz skupić się na integracji i współpracy ze środowiskiem uczestnika. ŚDS stanowi istotne odciążenie rodziny czy opiekunów, dając możliwość skupienia się na ich własnych potrzebach i obowiązkach ale nie może być traktowany jak hotel. Działania ŚDS powinny skupiać się zarówno na działaniach umiejscowionych w domu, ale i na budowaniu właściwych relacji z najbliższymi. Program działalności Środowiskowego Domu Samopomocy w Orzyszu i roczne plany pracy powinny zawierać jak najwięcej form wsparcia o charakterze integracyjno – aktywizującym. Należy włączać członków rodzin i bliskich uczestników domu w realizację programu i planów.

Mając na uwadze przepisy ustawy o pomocy społecznej z dnia 12 marca 2004 r. (Dz. U. Z 2013 r. poz. 509 ze zm.) i Rozporządzenie Ministra Pracy i Polityki Społecznej w sprawie Środowiskowych Domów Samopomocy z dnia 09 grudnia 2010 r. (Dz. U. Z 2014 r. poz. 1752 ze zm.) oraz ogólne zasady konstruowania działań, program działań ŚDS w Orzyszu przedstawia się następująco:

Program działalności Środowiskowego Domu Samopomocy w Orzyszu dla osób upośledzonych umysłowo.

**1. Cel ogólny funkcjonowania Domu z uzasadnieniem.**

Środowiskowy Dom Samopomocy w Orzyszu powstał jako odpowiedź środowiska lokalnego na potrzebę wsparcia osób chorych, upośledzonych umysłowo, niepełnosprawnych psychicznie z terenu gminy Orzysz. W rozumieniu ustawy o pomocy społecznej niepełnosprawność oznacza stan fizyczny, psychiczny lub umysłowy, powodujący trwałe lub okresowe utrudnienie, ograniczenie bądź uniemożliwienie samodzielnej egzystencji. Tymczasem obecnie niepełnosprawność jest również rozumiana jako wynik barier społecznych, ekonomicznych oraz fizycznych jakie jednostka napotyka w środowisku zamieszkania. W związku z tym polityka społeczna powinna promować aktywne działania na wszystkich szczeblach życia społecznego oraz aktywnie wspierać wszelkie działania na rzecz równouprawnienia osób niepełnosprawnych, a także przeciwdziałać ich dyskryminacji i tworzyć mechanizmy wyrównujące szanse życiowe oraz warunki do korzystania z

przysługujących im praw.

Nadrzędnym celem ŚDS w Orzyszu jest świadczenie dziennych usług w zakresie wsparcia terapeutycznego osób przewlekłe chorych psychicznie, upośledzonych umysłowo oraz wykazujących inne przewlekłe zaburzenia czynności psychicznych zamieszkujących obszar gminy Orzysz. Stworzenie możliwości i poprawa jakości życia uczestników w ich własnym otoczeniu. To także stworzenie uczestnikom możliwości ukierunkowania lub podtrzymania i rozwijania umiejętności niezbędnych do samodzielnego życia, w miarę możliwości przy udziale najbliższej rodziny.

Środowiskowy Dom Samopomocy w Orzyszu obejmuje swoim wsparciem 40 osób w 2015 r., a od 2016 r. planuje się zwiększenie liczby Uczestników do 60 osób.

## **2. Cele szczegółowe działania ŚDS w Orzyszu realizowane są w trzech priorytetach:**

**Kształtowanie umiejętności społecznych i umiejętności z zakresu samoobsługi.**

**Wsparcie w zakresie zapewnienia uczestnikom psychiatrycznej opieki zdrowotnej**

**Integrowanie uczestników z ich środowiskiem lokalnym (w tym rodzinnym).**

- usprawnianie wykonywania podstawowych czynności dnia codziennego,
- wsparcie w zakresie zapewnienia uczestnikom psychiatrycznej opieki zdrowotnej,
- wsparcie psychologiczne,
- integrowanie uczestników z ich środowiskiem lokalnym,
- doprowadzenie do zwiększenia poczucia pewności siebie i poczucia własnej wartości oraz własnych możliwości w kontaktach z ludźmi,
- wykształcenie umiejętności radzenia sobie z doświadczeniem choroby psychicznej,
- stopniowe zwiększanie własnej aktywności i rozwój zainteresowań,
- zapewnienie możliwości dzielenia się z innymi swoimi przeżyciami i poszukiwania rozwiązań,
- terapia ruchowa (w tym zajęcia rekreacyjne, sportowe i turystyka),
- wzajemna pomoc i wsparcie współuczestników w placówce i poza nią,
- integrowanie uczestników ze środowiskiem poprzez współpracę z innymi ośrodkami i instytucjami,
- udzielenie wsparcia terapeutycznego i pedagogicznego uczestnikom i ich rodzinom,
- kreowanie pozytywnego, realnego wizerunku osób chorych psychicznie, przeciwdziałanie stereotypom
- pomoc w załatwianiu spraw urzędowych.

## **3. Formy działalności.**

**Postępowanie wspierające – aktywizujące realizowane przez ŚDS w Orzyszu obejmuje:**

- treningi m.in.:

- trening funkcjonowania w życiu codziennym (w tym: trening dbałości o wygląd zewnętrzny, treningi nauki higieny, trening kulinarny, trening umiejętności praktycznych, trening gospodarowania własnymi środkami finansowymi)
- trening umiejętności interpersonalnych i rozwiązywania problemów (w tym: kształtowanie pozytywnych relacji uczestnika z osobami bliskimi, sąsiadami, z innymi osobami w czasie zakupów, środkach komunikacji publicznej, w urzędach, instytucjach)
- trening umiejętności spędzania czasu wolnego (w tym: rozwijanie zainteresowań literaturą, audycjami radiowymi, telewizyjnymi, Internetem, udział w spotkaniach towarzyskich i kulturalnych, wycieczki, imprezy okolicznościowe)
- terapię zajęciową, która pozwala na zapoznanie się z różnymi technikami pracy i daje namiastkę pracy zawodowej. W ramach terapii zajęciowej w ŚDS działać będą: pracownia treningu kulinarnego, pracownia krawiecka, pracownia komputerowa, pracownia rękodzieła artystycznego, pracownia muzyczno – teatralna, pracownia

przystosowania do prac domowych. Działania w poszczególnych pracowniach motywują do podejmowania wysiłku i dają poczucie osiągnięcia zamierzonego celu. Praca w grupie pozwala na wytworzenie atmosfery zaufania i szacunku dla pracy innych, tworzy poczucie więzi społecznej, stwarza możliwości pomocy osobom słabszym oraz korzystania z pomocy osób sprawniejszych.

- Terapię ruchową, w tym zajęcia sportowe, turystykę i rekreację. Do tego przeznaczona jest w największej mierze sala rehabilitacyjna. Realizuje ona zajęcia indywidualne i grupowe z zakresu rehabilitacji, usprawnienia ogólnie – ruchowego, sportu, rekreacji ruchowej. Pracownia wyposażona jest w sprzęt i przybory pomocne w ćwiczeniach, koordynacyjnych, równoważnych, rozciągających, wzmacniających. Doskonalenie kondycji i wzmacnianie głównych cech motorycznych odbywa się także poprzez korzystanie z urządzeń siłowni zewnętrznej i masażu.
- Poradnictwo psychologiczne – indywidualne i grupowe, które wynika z indywidualnego planu terapeutycznego każdego uczestnika. Działania zaplanowane w indywidualnym planie terapeutycznym konsultowane są z zespołem wspierającym – aktywizującym oraz w miarę możliwości z rodziną uczestnika. W razie potrzeby indywidualne plany terapeutyczne ulegają bieżącej weryfikacji.
- Współpracę z rodzinami i najbliższym otoczeniem uczestników, a także pośredniczenie w kontaktach z różnymi instytucjami, np. ośrodkami pomocy społecznej, ośrodkami zdrowia, urzędami gminy, szkołami znajdującymi się na terenie gminy Orzysz, środowiskowymi domami samopomocy, poradniami zdrowia psychicznego i wszelkimi innymi instytucjami zajmującymi się problemami osób niepełnosprawnych.
- Aktywne uczestnictwo we wszystkich formach imprez i wydarzeń kulturalnych mających na celu integrację ze środowiskiem osób pełnosprawnych.

#### **Uzasadnienie wyboru poszczególnych form działalności dla osób przewlekle psychicznie chorych (typ A)**

Wybór wyszczególnionych powyżej metod działania pokierowany jest specyfiką pracy z osobami upośledzonymi umysłowo. Jednym z głównych problemów w pracy z tymi uczestnikami jest obecność wielu niepełnosprawności jednocześnie: umysłowej, somatycznej i społecznej. Dlatego też w czasie pracy z tymi osobami terapeuci skupiają się na niwelowaniu lub zapobieganiu powstawania nowych niepełnosprawności. Dla osób upośledzonych umysłowo ważny jest ruch, ćwiczenia fizyczne i aktywność w spędzaniu czasu. Dba o to fizjoterapeuta, który pracuje nie tylko na przyrządach obecnych w pracowni, ale także organizuje wycieczki i wyjazdy terenowe. Ćwiczenia fizyczne poprawiają ogólną kondycję osób upośledzonych umysłowo i stwarzają większe szanse na pracę terapeutyczną w obszarze psychiki. Problemem osób upośledzonych umysłowo jest również nierówny nastrój, stany depresyjne, nieradzenie sobie z emocjami oraz konflikty międzyludzkie wywołane nieszablonowymi zachowaniami tych osób. W związku z tym niniejszy program przewiduje objęcie uczestników kompleksowym wsparciem psychicznym oraz opieką psychiatryczną. Ważnym elementem w terapii i wsparciu osób upośledzonych umysłowo jest rozwijanie ich zainteresowań i zdolności. Służą temu zajęcia w pracowniach: teatralno – muzycznej, komputerowej, artystycznej – plastycznej, krawieckiej. Terapia skupia się tu głównie na podniesieniu samooceny uczestników. W pracy z osobami upośledzonymi umysłowo niezwykle ważne są treningi: samoobsługi, zaradności życiowej i funkcjonowania w życiu codziennym, spędzania czasu wolnego oraz treningi umiejętności społecznych i interpersonalnych.

#### **4. Metody, sposoby i kryteria oceny efektów działalności Domu, w tym postępów uczestników.**

Każdy z uczestników ŚDS w Orzyszu będzie podlegać ocenie zespołu wspierającego – aktywizującego. Wnioski z terapii oraz ścieżka postępowania z uczestnikiem opisane będą w

indywidualnym planie postępowania wspierająco – aktywizującego, aktualizowanego od momentu przyjęcia zgodnie z terminami ustalonymi przez zespół wspierająco – aktywizujący. W skład zespołu wspierająco – aktywizującego będą wchodzić: Dyrektor, terapeuci, instruktorzy terapii, terapeuci zajęciowi, pracownik socjalny, fizjoterapeuta, opiekunowie osób niepełnosprawnych. Aby dokonać poprawnej i miarodajnej oceny uczestnika, każdy z terapeutów będzie prowadził dziennik terapii, w którym codziennie będzie wpisywał formę prowadzonej terapii, osoby obecne na zajęciach oraz zakres prowadzonych treningów.

#### **Obserwowane efekty działań terapeutycznych oraz treningów u uczestników:**

- wzrost aktywności psychoruchowej oraz sprawności fizycznej (uczestniczenie w zajęciach rehabilitacyjnych i ogólnousprawniających, rozładowanie napięć psychicznych, udział w spacerach po okolicy)
- wzrost umiejętności z zakresu samoobsługi (dbałość o higienę osobistą, estetykę ubioru i estetykę otoczenia, umiejętność przygotowania prostych posiłków, dobór odpowiednich artykułów spożywczych i umiejętność dokonywania samodzielnych zakupów, korzystanie z wizyt u lekarza i przyjmowanie leków)
- wzrost umiejętności nawiązywania kontaktów interpersonalnych (nawiązanie i podtrzymywanie rozmowy, umiejętność funkcjonowania w grupie, podejmowanie aktywnych działań, wywiązywanie się z obowiązków)
- zainteresowanie uczestnictwem w zajęciach zorganizowanych (branie udziału w imprezach okolicznościowych w ŚDS i poza nim, uczestniczenie w zajęciach proponowanych przez dom w poszczególnych pracowniach.
- poprawa motoryki małej i wielkiej
- wzrost zainteresowania sposobami spędzania czasu wolnego (słuchanie muzyki, gra w gry komputerowe i planszowe, gra na instrumentach, praca na komputerze, wykonywanie robótek ręcznych, majsterkowanie, czytanie książek i czasopism)
- zainteresowanie bieżącymi wydarzeniami w najbliższej okolicy i kraju
- poprawa samooceny
- poprawa relacji z rodziną i najbliższym środowiskiem

#### **5. Możliwości realizacji poszczególnych form działania ze wskazaniem zasobów (ludzkich, materialnych i organizacyjnych)**

ŚDS w Orzyszu zatrudnia wykwalifikowaną kadrę pracowników merytorycznych jak i obsługi spełniającą m. in. wymagania w zakresie odpowiednich cech osobowościowych oraz posiadających kwalifikacje zgodne z wymogami zawartymi w:

- ustawie z dnia 21.11.2008 r. o pracownikach samorządowych (Dz. U. Z 2014 r. poz. 1202 z późn. zm.)
- Rozporządzenia Ministra Pracy i Polityki Społecznej z dnia 9 grudnia 2010 r. w sprawie środowiskowych domów samopomocy (Dz. U. Z 2014 r. poz. 1752 z późn. zm.)

##### **a) zasoby ludzkie:**

- -zespół wspierająco – aktywizujący:
  - dyrektor
  - pracownik socjalny
  - terapeuci, instruktorzy terapii zajęciowej, fizjoterapeuta, terapeuta – pedagog, terapeuta zajęciowy, opiekunowie osób niepełnosprawnych prowadzący zajęcia w przypisanych pracowniach.
- Obsługa domu:
  - sprzątaczką
  - konserwator

##### **b) zasoby materialne**



Środowiskowy Dom Samopomocy w Orzyszu mieści się w 3 budynkach nie posiadających barier architektonicznych, będących własnością gminy Orzysz o łącznej powierzchni 834,67 m<sup>2</sup>. Dzięki takiej kubaturze obiektów możliwe będzie swobodne działanie sal terapeutycznych opisanych wyżej. Sale terapeutyczne są duże i przestrzenne, zostaną wyposażone w niezbędny sprzęt terapeutyczny umożliwiający prowadzenie działalności wspierającej, aktywizującej i rehabilitacyjnej oraz treningów.

c) zasoby organizacyjne

Sprawami organizacyjnymi zajmuje się Dyrektor ŚDS. W składzie osobowym ŚDS jest stanowisko księgowo/kadrowej. Planowany skład ŚDS w Orzyszu w pełni zapewnia sprawną i profesjonalną obsługę domu.

6. Przyjęte kierunki dalszego rozwoju

a) szkolenie pracowników

W miarę możliwości finansowych ŚDS w Orzyszu szkoli pracowników z zakresu terapii, kontaktów interpersonalnych czy doskonalących warsztat merytoryczny. Uzasadnieniem takich działań są nie tylko wytyczne wojewódzkie, ale przede wszystkim potrzeba ciągłego doskonalenia warsztatu i zwiększania umiejętności zawodowych, zespołu wspierająco – aktywizującego. Gwarantuje to stałe podnoszenie jakości działań w ŚDS w Orzyszu.

b) współpraca z:

- rodzinami uczestników,
- Miejskim Ośrodkiem Pomocy Społecznej,
- Starostwem Powiatowym w Pisz,
- Powiatowym Centrum Pomocy Rodzinie,
- Urzędem Wojewódzkim w Olsztynie,
- Jednostkami ochrony zdrowia,
- Szkołami
- Instytucjami kultury i sportu,
- Stowarzyszeniami, Fundacjami,
- innymi instytucjami i podmiotami w miarę potrzeb.

Środowiskowy Dom Samopomocy prowadzi swoją stronę internetową, na której można znaleźć wszystkie bieżące informacje na temat działalności i funkcjonowania domu.

**D Y R E K T O R**  
**ŚDS w Orzyszu**  
*[Podpis]*  
**mgr Kamila Sokołowska**



**PROGRAM DZIAŁALNOŚCI  
ŚRODOWISKOWEGO DOMU SAMOPOMOCY  
W ORZYSZU  
dla osób wykazujących inne przewlekłe zaburzenia czynności psychicznych  
typ C**

Środowiskowy Dom Samopomocy w Orzyszu jest ośrodkiem wsparcia dla osób przewlekłe chorych psychicznie, upośledzonych umysłowo oraz wykazujących inne przewlekłe zaburzenia czynności psychicznych. Wsparcie otrzymane w domu można uznać za sukces, jeżeli spowoduje ono samodzielne (w miarę możliwości uczestnika) funkcjonowanie w naturalnym środowisku społecznym przy obustronnej akceptacji.

Ze względu na to, że rodzajów zaburzeń psychicznych jest wiele, nie we wszystkich przypadkach uda się doprowadzić do pełnego sukcesu. Należy dążyć jednak do tego, aby każdy uczestnik domu miał poczucie akceptacji ze strony otoczenia, a tym samym by czuł się akceptowany przez innych. ŚDS pracuje z uczestnikami, ale również z jego najbliższymi, w tym rodziną. Służy to temu, aby w rodzinie osoba z zaburzeniami psychicznymi nie była traktowana jako ciężar czy przeszkoda życiowa, a jako pełnoprawny uczestnik życia codziennego rodziny i najbliższego otoczenia. Wsparcie udzielane przez ŚDS nie powinno mieć charakteru izolacyjnego między uczestnikiem ŚDS a jego dotychczasowym otoczeniem rodzinnym czy sąsiedzkim, lecz skupić się na integracji i współpracy ze środowiskiem uczestnika. ŚDS stanowi istotne odciążenie rodziny czy opiekunów, dając możliwość skupienia się na ich własnych potrzebach i obowiązkach ale nie może być traktowany jak hotel. Działania ŚDS powinny skupiać się zarówno na działaniach umiejscowionych w domu, ale i na budowaniu właściwych relacji z najbliższymi. Program działalności Środowiskowego Domu Samopomocy w Orzyszu i roczne plany pracy powinny zawierać jak najwięcej form wsparcia o charakterze integracyjno – aktywizującym. Należy włączać członków rodzin i bliskich uczestników domu w realizację programu i planów.

Mając na uwadze przepisy ustawy o pomocy społecznej z dnia 12 marca 2004 r. (Dz. U. Z 2013 r. poz. 509 ze zm.) i Rozporządzenie Ministra Pracy i Polityki Społecznej w sprawie Środowiskowych Domów Samopomocy z dnia 09 grudnia 2010 r. (Dz. U. Z 2014 r. poz. 1752 ze zm.) oraz ogólne zasady konstruowania działań, program działań ŚDS w Orzyszu przedstawia się następująco:

Program działalności Środowiskowego Domu Samopomocy w Orzyszu dla osób wykazujących inne przewlekłe zaburzenia czynności psychicznych.

**1. Cel ogólny funkcjonowania Domu z uzasadnieniem.**

Środowiskowy Dom Samopomocy w Orzyszu powstał jako odpowiedź środowiska lokalnego na potrzebę wsparcia osób chorych i niepełnosprawnych psychicznie z terenu gminy Orzysz. W rozumieniu ustawy o pomocy społecznej niepełnosprawność oznacza stan fizyczny, psychiczny lub umysłowy, powodujący trwałe lub okresowe utrudnienie, ograniczenie bądź uniemożliwienie samodzielnej egzystencji. Tymczasem obecnie niepełnosprawność jest również rozumiana jako wynik barier społecznych, ekonomicznych oraz fizycznych jakie jednostka napotyka w środowisku zamieszkania. W związku z tym polityka społeczna powinna promować aktywne działania na wszystkich szczeblach życia społecznego oraz aktywnie wspierać wszelkie działania na rzecz równouprawnienia osób niepełnosprawnych, a także przeciwdziałać ich dyskryminacji i tworzyć

mechanizmy wyrównujące szanse życiowe oraz warunki do korzystania z przysługujących im praw.

Nadrzędnym celem ŚDS w Orzyszu jest świadczenie dziennych usług w zakresie wsparcia terapeutycznego osób przewlekle chorych psychicznie, upośledzonych umysłowo oraz wykazujących inne przewlekle zaburzenia czynności psychicznych zamieszkujących obszar gminy Orzysz. Stworzenie możliwości i poprawa jakości życia uczestników w ich własnym otoczeniu. To także stworzenie uczestnikom możliwości ukierunkowania lub podtrzymania i rozwijania umiejętności niezbędnych do samodzielnego życia, w miarę możliwości przy udziale najbliższej rodziny.

Środowiskowy Dom Samopomocy w Orzyszu obejmuje swoim wsparciem 40 osób w 2015 r., a od 2016 r. planuje się zwiększenie liczby Uczestników do 60 osób.

## **2. Cele szczegółowe działania ŚDS w Orzyszu realizowane są w trzech priorytetach:**

**Kształtowanie umiejętności społecznych i umiejętności z zakresu samoobsługi.**

**Wsparcie w zakresie zapewnienia uczestnikom psychiatrycznej opieki zdrowotnej**

**Integrowanie uczestników z ich środowiskiem lokalnym (w tym rodzinnym).**

- usprawnianie wykonywania podstawowych czynności dnia codziennego,
- wsparcie w zakresie zapewnienia uczestnikom psychiatrycznej opieki zdrowotnej,
- wsparcie psychologiczne,
- integrowanie uczestników z ich środowiskiem lokalnym,
- doprowadzenie do zwiększenia poczucia pewności siebie i poczucia własnej wartości oraz własnych możliwości w kontaktach z ludźmi,
- wykształcenie umiejętności radzenia sobie z doświadczeniem choroby psychicznej,
- stopniowe zwiększanie własnej aktywności i rozwój zainteresowań,
- zapewnienie możliwości dzielenia się z innymi swoimi przeżyciami i poszukiwania rozwiązań,
- terapia ruchowa (w tym zajęcia rekreacyjne, sportowe i turystyka),
- wzajemna pomoc i wsparcie współuczestników w placówce i poza nią,
- integrowanie uczestników ze środowiskiem poprzez współpracę z innymi ośrodkami i instytucjami,
- udzielenie wsparcia terapeutycznego i pedagogicznego uczestnikom i ich rodzinom,
- kreowanie pozytywnego, realnego wizerunku osób chorych psychicznie, przeciwdziałanie stereotypom
- pomoc w załatwianiu spraw urzędowych.

## **3. Formy działalności.**

**Postępowanie wspierające – aktywizujące realizowane przez ŚDS w Orzyszu obejmują:**

- treningi m.in.:

- trening funkcjonowania w życiu codziennym (w tym: trening dbałości o wygląd zewnętrzny, treningi nauki higieny, trening kulinarny, trening umiejętności praktycznych, trening gospodarowania własnymi środkami finansowymi)
- trening umiejętności interpersonalnych i rozwiązywania problemów (w tym: kształtowanie pozytywnych relacji uczestnika z osobami bliskimi, sąsiadami, z innymi osobami w czasie zakupów, środkach komunikacji publicznej, w urzędach, instytucjach)
- trening umiejętności spędzania czasu wolnego (w tym: rozwijanie zainteresowań literaturą, audycjami radiowymi, telewizyjnymi, Internetem, udział w spotkaniach towarzyskich i kulturalnych, wycieczki, imprezy okolicznościowe)
- terapię zajęciową, która pozwala na zapoznanie się z różnymi technikami pracy i daje namiastkę pracy zawodowej. W ramach terapii zajęciowej w ŚDS działać będą: pracownia treningu kulinarnego, pracownia krawiecka, pracownia komputerowa,

pracownia rękodzieła artystycznego, pracownia muzyczno – teatralna, pracownia przystosowania do prac domowych. Działania w poszczególnych pracowniach motywują do podejmowania wysiłku i dają poczucie osiągania zamierzonego celu. Praca w grupie pozwala na wytworzenie atmosfery zaufania i szacunku dla pracy innych, tworzy poczucie więzi społecznej, stwarza możliwości pomocy osobom słabszym oraz korzystania z pomocy osób sprawniejszych.

- Terapię ruchową, w tym zajęcia sportowe, turystykę i rekreację. Do tego przeznaczona jest w największej mierze sala rehabilitacyjna. Realizuje ona zajęcia indywidualne i grupowe z zakresu rehabilitacji, usprawnienia ogólnie – ruchowego, sportu, rekreacji ruchowej. Pracownia wyposażona jest w sprzęt i przybory pomocne w ćwiczeniach, koordynacyjnych, równoważnych, rozciągających, wzmacniających. Doskonalenie kondycji i wzmacnianie głównych cech motorycznych odbywa się także poprzez korzystanie z urządzeń siłowni zewnętrznej i masażu.
- Poradnictwo psychologiczne – indywidualne i grupowe, które wynika z indywidualnego planu terapeutycznego każdego uczestnika. Działania zaplanowane w indywidualnym planie terapeutycznym konsultowane są z zespołem wspierająco – aktywizującym oraz w miarę możliwości z rodziną uczestnika. W razie potrzeby indywidualne plany terapeutyczne ulegają bieżącej weryfikacji.
- Współpracę z rodzinami i najbliższym otoczeniem uczestników, a także pośredniczenie w kontaktach z różnymi instytucjami, np. ośrodkami pomocy społecznej, ośrodkami zdrowia, urzędami gminy, szkołami znajdującymi się na terenie gminy Orzysz, środowiskowymi domami samopomocy, poradniami zdrowia psychicznego i wszelkimi innymi instytucjami zajmującymi się problemami osób niepełnosprawnych.
- Aktywne uczestnictwo we wszystkich formach imprez i wydarzeń kulturalnych mających na celu integrację ze środowiskiem osób pełnosprawnych.

#### **Uzasadnienie wyboru poszczególnych form działalności dla osób wykazujących inne przewlekłe zaburzenia czynności psychicznych (typ C):**

Praca terapeutyczna z osobami wykazującymi inne przewlekłe zaburzenia czynności psychicznych jest bardzo specyficzna. Osoby takie wymagają opieki i pomocy niezbędnej do prawidłowego funkcjonowania w środowisku rodzinnym i społecznym, wypracowania i podtrzymania zdolności do nawiązywania kontaktów oraz umiejętności współżycia z innymi ludźmi i dostosowania się do środowiska, w którym żyją. Zależy nam, by uczestnicy podczas zajęć spędzając czas w miłej atmosferze mogli jak najdłużej zachować sprawność manualną, intelektualną i fizyczną. Niezwykle ważną rolę odgrywa również fizjoterapia oraz terapia ruchowa, pozwalająca dłużej zachować sprawność fizyczną. Terapia zajęciowa, która będzie realizowana w ramach proponowanych treningów i zajęć w poszczególnych pracowniach będzie pozytywnie oddziaływać na objawy natury psychicznej, poprzez zastosowanie celowych i planowanych zajęć manualnych i intelektualnych, mających na celu maksymalny rozwój umiejętności. Zajęcia dobierane będą w taki sposób, by ich wykonywanie usprawniało uszkodzoną czynność organizmu i oddziaływało pozytywnie na stan psychiczny uczestnika. Zakłada się, że proponowane zajęcia dadzą każdemu uczestnikowi szansę wyrażenia siebie. Podtrzymanie nabytych umiejętności poprzez ćwiczenie codziennie wykonywanych czynności pozwoli na dłuższe zachowanie samodzielności.

#### **4. Metody, sposoby i kryteria oceny efektów działalności Domu, w tym postępów uczestników.**

Każdy z uczestników ŚDS w Orzyszu podlega ocenie zespołu wspierająco – aktywizującego. Wnioski z terapii oraz ścieżka postępowania z uczestnikiem opisane są w indywidualnym planie postępowania wspierająco – aktywizującego, aktualizowanego od momentu przyjęcia zgodnie z

terminami ustalonymi przez zespół wspierająco – aktywizujący. W skład zespołu wspierająco – aktywizującego będą wchodzić: Dyrektor, terapeuci, instruktorzy terapii, terapeuci zajęciowi, pracownik socjalny, fizjoterapeuta, opiekunowie osób niepełnosprawnych.

Aby dokonać poprawnej i miarodajnej oceny uczestnika, każdy z terapeutów będzie prowadził dziennik terapii, w którym codziennie będzie wpisywał formę prowadzonej terapii, osoby obecne na zajęciach oraz zakres prowadzonych treningów.

#### **Obserwowane efekty działań terapeutycznych oraz treningów u uczestników:**

- wzrost aktywności psychoruchowej oraz sprawności fizycznej (uczestniczenie w zajęciach rehabilitacyjnych i ogólnousprawniających, rozładowanie napięć psychicznych, udział w spacerach po okolicy)
- wzrost umiejętności z zakresu samoobsługi (dbałość o higienę osobistą, estetykę ubioru i estetykę otoczenia, umiejętność przygotowania prostych posiłków, dobór odpowiednich artykułów spożywczych i umiejętność dokonywania samodzielnych zakupów, korzystanie z wizyt u lekarza i przyjmowanie leków)
- wzrost umiejętności nawiązywania kontaktów interpersonalnych (nawiązanie i podtrzymywanie rozmowy, umiejętność funkcjonowania w grupie, podejmowanie aktywnych działań, wywiązywanie się z obowiązków)
- zainteresowanie uczestnictwem w zajęciach zorganizowanych (branie udziału w imprezach okolicznościowych w ŚDS i poza nim, uczestniczenie w zajęciach proponowanych przez dom w poszczególnych pracowniach.
- poprawa motoryki małej i wielkiej
- wzrost zainteresowania sposobami spędzania czasu wolnego (słuchanie muzyki, gra w gry komputerowe i planszowe, gra na instrumentach, praca na komputerze, wykonywanie robótek ręcznych, majsterkowanie, czytanie książek i czasopism)
- zainteresowanie bieżącymi wydarzeniami w najbliższej okolicy i kraju
- poprawa samooceny
- poprawa relacji z rodziną i najbliższym środowiskiem

#### **5. Możliwości realizacji poszczególnych form działania ze wskazaniem zasobów (ludzkich, materialnych i organizacyjnych)**

ŚDS w Orzyszu zatrudnia wykwalifikowaną kadrę pracowników merytorycznych jak i obsługi spełniającą m. in. wymagania w zakresie odpowiednich cech osobowościowych oraz posiadających kwalifikacje zgodne z wymogami zawartymi w:

- ustawie z dnia 21.11.2008 r. o pracownikach samorządowych (Dz. U. Z 2014 r. poz. 1202 z późn. zm.)
- Rozporządzenia Ministra Pracy i Polityki Społecznej z dnia 9 grudnia 2010 r. w sprawie środowiskowych domów samopomocy (Dz. U. Z 2014 r. poz. 1752 z późn. zm.)

##### **a) zasoby ludzkie:**

- -zespół wspierająco – aktywizujący:
  - dyrektor
  - pracownik socjalny
  - terapeuci, instruktorzy terapii zajęciowej, fizjoterapeuta, terapeuta – pedagog, terapeuta zajęciowy, opiekunowie osób niepełnosprawnych prowadzący zajęcia w przypisanych pracowniach.
- Obsługa domu:
  - sprzątaczką
  - konserwator

##### **b) zasoby materialne**

Środowiskowy Dom Samopomocy w Orzyszu mieści się w 3 budynkach nie posiadających barier

architektonicznych, będących własnością gminy Orzysz o łącznej powierzchni 834,67 m<sup>2</sup>. Dzięki takiej kubaturze obiektów możliwe będzie swobodne działanie sal terapeutycznych opisanych wyżej. Sale terapeutyczne są duże i przestrzenne, zostaną wyposażone w niezbędny sprzęt terapeutyczny umożliwiający prowadzenie działalności wspierającej, aktywizującej i rehabilitacyjnej oraz treningów.

c) zasoby organizacyjne

Sprawami organizacyjnymi zajmuje się Dyrektor ŚDS. W składzie osobowym ŚDS jest stanowisko księgowo/kadrowej. Planowany skład ŚDS w Orzyszu w pełni zapewnia sprawną i profesjonalną obsługę domu.

6. Przyjęte kierunki dalszego rozwoju

a) szkolenie pracowników

W miarę możliwości finansowych ŚDS w Orzyszu będzie szkolił pracowników z zakresu terapii, kontaktów interpersonalnych czy doskonalących warsztat merytoryczny. Uzasadnieniem takich działań są nie tylko wytyczne wojewódzkie, ale przede wszystkim potrzeba ciągłego doskonalenia warsztatu i zwiększania umiejętności zawodowych, zespołu wspierająco – aktywizującego. Gwarantuje to stałe podnoszenie jakości działań w ŚDS w Orzyszu.

b) współpraca z:

- rodzinami uczestników,
- Miejskim Ośrodkiem Pomocy Społecznej,
- Starostwem Powiatowym w Pisz,
- Powiatowym Centrum Pomocy Rodzinie,
- Urzędem Wojewódzkim w Olsztynie,
- Jednostkami ochrony zdrowia,
- Szkołami
- Instytucjami kultury i sportu,
- Stowarzyszeniami, Fundacjami,
- innymi instytucjami i podmiotami w miarę potrzeb.

Środowiskowy Dom Samopomocy prowadzi swoją stronę internetową, na której można znaleźć wszystkie bieżące informacje na temat działalności i funkcjonowania domu.

**D Y R E K T O R**  
**ŚDS w Orzyszu**  
*mgr Kamila Sokółowska*